

HV 2021-35
ISSN 2298-9137



HAF- OG VATNARANNSÓKNIR

MARINE AND FRESHWATER RESEARCH IN ICELAND

Lax- og silungsveiðin 2020

Guðmunda Þórðardóttir og Guðni Guðbergsson

HAFNARFJÖRÐUR - JÚNÍ 2021

Lax- og silungsveiðin 2020

Guðmunda Þórðardóttir og Guðni Guðbergsson

Upplýsingablað

Titill: Lax- og silungsveiðin 2020		
Höfundur: Guðmunda Þórðardóttir og Guðni Guðbergsson		
Skýrsla nr: HV 2021-35	Verkefnisstjóri: GP	Verknúmer: 9080
ISSN 2298-9137	Fjöldi síðna: 40	Útgáfudagur: 28. júní 2021
Unnið fyrir: Hafrannsóknastofnun	Dreifing: Opin	Yfirfarið af: Fjóla Rut Svavarsdóttir
<p>Ágrip</p> <p>Sumarið 2020 var stangveiði á laxi í ám á Íslandi alls 45.124 laxar, af þeim var 22.327 (49,5%) sleppt og var heildarfjöldi landaðra stangveiddra laxa (afli) 22.797 (50,5%). Laxveiði á stöng var 3.510 löxum eða 8,4% yfir meðalveiði árána 1974 til 2019 (41.614) og 35,2% aukning frá árinu 2019 (29.129). Af stangveiddum löxum voru 36.022 laxar með eins árs sjávardvöl (smálaxar) (79,8%) og 9.102 (20,2%) laxar með tveggja ára sjávardvöl eða lengri (stórlaxar). Alls var þyngd landaðra laxa (afli) í stangveiði 63.548 kg. Afli í stangveiðinni skiptist þannig að 20.426 (91,5%) laxar voru smálaxar, alls 51.867 kg og 2.371 stórlaxar (8,5%) sem voru 11.678 kg. Af þeim löxum sem sleppt var aftur voru 15.596 smálaxar og 6.731 stórlaxar.</p> <p>Sumarið 2020 voru skráðir í stangveiði alls 30.292 laxar af villtum (náttúrulegum) uppruna. Heildarveiðin var 17,3% lægri en meðalveiði árána 1974-2019 (36.615 laxar). Frá árinu 1974 hefur fjöldi í afla villtra laxa aðeins einu sinni farið yfir 50.000 laxa en það var árið 1978 og minnsti afli villtra laxa var árið 2019 en þá var fjöldinn 9.404 laxar. Heildarveiði laxa í stangveiði var mest árið 2008 og var 84.124 laxar. Þar sem gönguseiðum var sleppt í ár til hafbeitar veiddust 14.832 laxar sem er um 32,9% af heildar stangveiðinni.</p> <p>Alls veiddust 5.752 laxar í net sumarið 2020 og var heildaraflinn 15.727 kg. Eins og undanfarin ár var netaveiði mest stunduð á Suðurlandi en þar veiddust 5.625 laxar í net og var aflinn 15.388 kg. Það var lítið um netaveiði í öðrum landshlutum, en netaveiði er að mestu bundin við stóru jökulárnar. Veiði í net hefur farið minnkandi frá því um miðjan níunda áratuginn og hefur verið undir meðaltali síðan þá að tveimur árum undanskildum en veiðin í net árið 2020 var 554 fiskum fleiri en árið 2019.</p> <p>Í stangveiði og netaveiði var heildarafli landaðra laxa samanlagt 50.876 laxar og vógu alls 79.275 kg, af þeim voru 25.785 smálaxar og 4.191 stórlax. Þyngd smálaxa var 62.567 kg og þyngd stórlaxa 16.704 kg.</p> <p>Alls voru skráðir 39.755 urriðar/sjóbirtingar í stangveiði sumarið 2020 en hlutfall urriða sem var sleppt var 33,2%. Afli urriða var 26.537 fiskar (66,8%) sem vógu samtals 33.528 kg. Alls voru skráðar veiddar 30.400 bleikjur/sjóbleikjur í stangveiði en hlutfall bleikju sem var sleppt var 18,4% og voru fjöldi bleikja í afla 24.814 (81,6%).</p> <p>Skráðir hnúðlaxar voru sjö árið 2020, tveir veiddir á stöng og fimm í net.</p>		

Abstract

Reporting of all catch in freshwater fisheries is mandatory, by law, in Iceland. The catch is recorded in special logbooks in the fishing lodges. At the end of the fishing season the logbooks from every river are gathered and statistical information are processed by the Marine and Freshwater Research Institute (MFRI). A statistical report is sent back to the fisheries associations as well as new logbooks before the next fishing season. Online electronic catch recording in a central database is now possible and can be accessed through the institute web page. A report with catch in rivers and lakes is published by the MFRI listing the total catch by rivers and lakes (www.hafogvatn.is). The total rod catch of Atlantic salmon in 2020 was 45.124 fish, where off 22.327 (49,5%) was released. The total number of brown trout/seatrout caught in rod fishery was 39.755 fish, 13.218 were released and the catch landed was 26.537 fish and 33.528 kg. The total number of Arctic charr/sea run Arctic charr in the rod fishery was 30.400 fish, 5.586 were released and the catch landed was 24.814 fish and 16.674 kg.

In the summer of 2020, a total of 30.292 salmon of wild origin were caught in the angling fishery. The total catch was 17,3% lower than average catch in from 1974 to 2019 (36,615 fish). The angling catch in rivers with Ocean ranching was 14,832 fish which is 32,9% of total angling catch in Iceland in 2020.

A total of 7 pink salmon was a record in rod and gillnet Iceland in the 2020 fishing season.

Lykilorð: Veiðiskráning, lax, urriði, bleikja, stangveiði, netaveiði, smálax, stórlax, afli, veitt og sleppt.

Undirskrift verkefnisstjóra:

Gudmunda Þóroddardóttir

Undirskrift forstöðumanns sviðs:

Guðni Guðbergsson

Efnisyfirlit	Bls.
Inngangur	1
Aðferðir	3
Niðurstöður.....	5
Lax -og silungsveiði 2020	5
Umræður	9
Þakkarorð	12
Heimildir	13
Tölur.....	14
Myndir	33

Töfluskrá

Tafla 1. Fjöldi og þyngd (kg) laxa í stangveiði á Íslandi sumarið 2020, skipt eftir landshlutum og sjávaraldri.....	14
Tafla 2. Fjöldi og þyngd (kg) laxa í netaveiði á Íslandi sumarið 2020, skipt eftir landshlutum og sjávaraldri.....	14
Tafla 3. Heildarafli og þyngd (kg) laxa í stangveiði og netaveiði á Íslandi 2020, skipt eftir landshlutum og sjávaraldri.....	15
Tafla 4. Fjöldi og þyngd (kg) veiddra urriða (sjóbirtinga) og bleikju (sjóbleikju), í stangveiði á Íslandi sumarið 2020, skipt eftir landshlutum.	15
Tafla 5. Heildarfjöldi stang- og netveiddra laxa 1974-2020 skipt í veiði, afla og fjölda slepptra fiska. Gerð er grein fyrir fjölda laxa veiddum í ám sem byggja veiði á sleppingum gönguseiða.....	16
Tafla 6. Tíu hæstu laxveiðiárnar sumarið 2020, skipt eftir veiði og afla (afla er fjöldi landaðra laxa). .	17
Tafla 7. Tíu hæstu urriðaveiðisvæðin 2020.	17
Tafla 8. Tíu hæstu bleikjuveiðisvæðin 2020	18
Tafla 9. Fjöldi og þyngd stangveiddra laxa og silunga á Reykjanesi árið 2020 (þyngd er í kg og MP=meðalþyngd).....	19
Tafla 10. Fjöldi og þyngd stangveiddra laxa og silunga á Vesturlandi árið 2020 (þyngd er í kg og MP=meðalþyngd).....	20
Tafla 11. Fjöldi og þyngd stangveiddra laxa og silunga á Vestfjörðum árið 2020 (þyngd er í kg og MP=meðalþyngd).....	22
Tafla 12. Fjöldi og þyngd stangveiddra laxa og silunga á Norðurlandi vestra árið 2020 (þyngd er í kg og MP=meðalþyngd).....	23

Tafla 13. Fjöldi og þyngd stangveiddra laxa og silunga á Norðurlandi eystra árið 2020 (þyngd er í kg og MP=meðalþyngd).....	24
Tafla 14. Fjöldi og þyngd stangveiddra laxa og silunga á Austurlandi árið 2020 (þyngd er í kg og MP=meðalþyngd).....	25
Tafla 15. Fjöldi og þyngd stangveiddra laxa og silunga á Suðurlandi árið 2020 (þyngd er í kg og MP=meðalþyngd).....	26
Tafla 16. Fjöldi veiddra laxa í flestum ám á Íslandi á árunum 1984-2020 ásamt reiknaðri meðalveiði fyrir allt tímabilið.....	28
Tafla 17. Fjöldi veiddra urriða í völdum ám á árunum 1987-2020, ásamt reiknaðri meðalveiði fyrir allt tímabilið. Ekki er greint á milli staðbundinna og sjógenginna fiska	30
Tafla 18. Fjöldi veiddra bleikja í völdum ám á árunum 1987-2020, ásamt reiknaðri meðalveiði fyrir allt tímabilið. Ekki er greint á milli staðbundinna og sjógenginna fiska	31
Tafla 19. Skráð netaveiði á Íslandi árið 2020. Gefinn er fjöldi og þyngd (kg)	32
Tafla 20. Stangveiði veiddur hnúðlax í ám árið 2020	33

Myndaskrá

1. mynd. Fjöldi stangveiddra laxa á Íslandi á árunum 1974-2020 skipt í afla og sleppt ásamt afla og sleppt úr sleppingum gönguseiða	33
2. mynd. Fjöldi netaveiddra laxa á Íslandi á árunum 1974-2020	33
3. mynd. Afla (landað) náttúrulegra laxa úr stangveiði og netaveiði á árunum 1974-2020	34
4. mynd. Fjöldi veiddra urriða í stangveiði á Íslandi á árunum 1987-2020, fjöldi í afla og sleppt	35
5. mynd. Fjöldi veiddra bleikja í stangveiði á Íslandi á árunum 1987-2020, fjöldi í afla og sleppt	35
6. mynd. Fjöldi veiddra smálaxa (eitt ár í sjó) og stórlaxa (tvö ár í sjó), fært til gönguseiðaárgangs í þeim ám þar sem veiðiskráning hefur verið samfelld frá árinu 1970-2020	36
7. mynd. Hlutfall laxa sleppt úr stangveiði 1996-2020 bæði í heild og laxa í ám sem hafa veiði úr villtum laxastofnum.....	36
8. mynd. Hlutfall laxa sleppt úr stangveiði skipt í smálax (eitt ár í sjó) og stórlax (tvö ár í sjó) bæði fyrir veiði í öllum ám og svo fyrir náttúrulega laxa sér.....	37
9. mynd. Hlutfall urriða og bleikju sem sleppt var úr stangveiði á árunum 1999-2020.....	37
10. mynd. Stangveiði á sjóbirtingi skipt eftir landshlutum.....	38
11. mynd. Stangveiði á sjóbirtingi skipt eftir landshlutum. Frávik frá meðaltali.....	38
12. mynd. Stangveiði á sjóbleikju skipt eftir landshlutum.....	39
13. mynd. Stangveiði á sjóbleikju skipt eftir landshlutum. Frávik frá meðaltali.....	39
14. mynd. Fjöldi hnúðlaxa sem skráðir voru á Íslandi árin 2003-2020.....	40

Inngangur

Hafrannsóknastofnun hefur umsjón með samantekt, skráningu og heildarsamantekt veiðitalna fyrir lax- og silungsveiði fyrir allt landið og er það gert í umboði Fiskistofu. Í 13. grein laga um lax- og silungsveiði nr. 61/2006 segir að gera skuli veiðiskýrslu um veiði í sérhverju veiðivatni og netlögum sjávarjarða. Samkvæmt markmiðum laga um lax- og silungsveiði á veiðinýting náttúrlegra fiskstofna í fersku vatni að vera sjálfbær, og lögum samkvæmt bera veiðifélög og veiðiréttarhafar ábyrgð á skráningu á veiði. Það er á ábyrgð veiðifélagsins eða veiðiréttarhafa þar sem ekki eru veiðifélög að senda upplýsingar um veiði til Hafrannsóknastofnunar, sbr. 13. gr. laga nr. 61/2006.

Markmið er að veiði verði að mestu eða öllu leyti skráð rafrænt á næstu árum og eru allir sem hafa með veiði að gera bent á að kynna sér þann kost. Í nokkur ár hefur verið möguleiki fyrir veiðifélög eða veiðiréttshafa til að skrá veiði rafrænt í Skrínuna, gagnagrunn Hafrannsóknastofnunar og Fiskistofu, en upplýsingar um skráningu í Skrínuna er að finna á heimasíðu Hafrannsóknastofnunar; www.hafogvatn.is. Einnig hafa nokkrir aðilar verið að bjóða upp á stafræna skráningu á veiði m.a. með smáforriti en með því er hægt að færa þær upplýsingar í gagnagrunninn. Rafræn skráning eykur aðgengi að veiðitölum á veiðitíma, auk þess sem það auðveldar og hraðar fyrir samantekt veiðitalna að veiðitíma loknum. Samantektarskýrslur, líkt og þessi skýrsla, hafa verið gerðar samfelld frá árinu 1985 eða í 35 ár, áður af Veiðimálastofnun og nú síðari ár af Hafrannsóknastofnun.

Laxveiðar eru heimilar í allt að 105 daga á tímabilinu frá 20. maí til 30. september ár hvert. Fiskistofu er heimilt, að fenginni umsögn Hafrannsóknastofnunar, að lengja veiðitíma til 31. október í þeim veiðivötnum/ám þar sem fyrst og fremst er veitt úr stofnum sem viðhaldið er með sleppingum gönguseiða til hafbeitar. Veiðar göngusilungs eru heimilar frá 1. apríl til 10. október ár hvert, en í veiðivatni/ám, þar sem stærstur hluti af veiðinni er villtur laxastofn miðast lok veiðitíma við 30. september. Veiðar á vatnasilungi eru heimilar allt árið nema að annað komi fram í veiðireglum veiðifélags eða veiðiréttarhafa. Þeir aðilar sem sjá um veiði þar sem ekki eru veiðifélög, skulu setja í nýtingaráætlun nánari reglur um veiðitíma og veiðitakmarkanir í einstökum veiðivötnum, sem Fiskistofa þarf að samþykkja.

Árið 2020 var ársmeðalhiti yfir meðallagi árána 1961 til 1990 á landinu öllu en undir meðaltali síðustu tíu ára. Hlýrra var á austan- og norðaustanverðu landinu en kaldara suðvestan- og vestanlands. Mjög úrkomusamt var norðan- og austanlands og var ársúrroman á Norðurlandi sú mesta sem mælst hefur á Akureyri frá upphafi mælinga. Maí og júní voru hlýir en júlí var kaldur miðað við það sem hefur verið á síðari árum. Framan af ágúst rigndi mikið um landið sunnan- og vestanvert en þá var hlýtt og hagstætt veður norðaustanlands, og var september kaldur en október hlýr á landinu (Veðurstofan 2020).

Frá árinu 1996 hefur hlutfall þeirra fiska sem sleppt er í stangveiði aukist jafnt og þétt en það getur haft áhrif á veiðitölur þar sem sömu laxfiskar geta veiðst oftar en einu sinni og þarf að hafa það í huga þegar veiðitölur eru notaðar fyrir mat á stofnstærð. Notast er m.a. við gögn úr veiðibókum þegar áætlað er ástand á fiskstofnum í ám og vötnum og einnig við mat á

verðmæti veiða innan- og milli veiðitímabila. Stuðst er við veiðitölur við skiptingu arðs á milli veiðiréttarhafa innan veiðifélaga og því er mikilvægt að góð skráning sé á lax- og silungsveiði.

Stærsti hluti veiðinýtingar á laxi og göngusilungi hér á landi er með stangveiði en veiðiréttur fylgir landi lögbýla. Veiðiréttarhafar bera ábyrgð á veiðistjórnun innan ramma laga um lax- og silungsveiði og almennra náttúruverndarlaga. Veiðiréttarhöfum er skylt að stofna veiðifélög um hvert fiskihverfi og kemur stjórn veiðifélags fram fyrir hönd veiðiréttarhafa. Í ám er algengast að veiðiréttur sé boðinn út til leigutaka sem síðan annast sölu veiðileyfa til veiðimanna. Hámark leigutíma er tíu ár. Veiðinýting sem byggir á nýtingu villtra stofna gera ráð fyrir að sjálfbærni sé forsenda nýtingar. Í nokkrum ám á Suðurlandi byggist veiðin að mestum hluta á hafbeit með sleppingum gönguseiða sem síðan eru endurheimt í stangveiði. Laxaseiðin þar hafa verið alin í eldisstöðvum í stað uppeldis seiða í ánum. Þessi starfsemi hefur verið umfangsmest í Rangánum en með fiskrækt sem þessari eykst framboð til stangveiði umtalsvert.

Þeir sem sjá um skráningu veiði skulu skila veiðiskýrslum til úrvinnslu um leið og veiðitíma lýkur til að flýta fyrir samantekt veiðitalna. Merkja skal veiðibók með heiti ár eða vatns og skrá inn í kápu bókar hvert á að senda bók eftir skráningu. Einnig er mikilvægt að veiðiréttarhafar númeri alla veiðistaði í veiðibókum og skrái í þar til gerðan dálk í veiðibók, en með því fæst skipting veiðinnar eftir veiðistöðum við úrvinnslu upplýsinga um veiði hvernar veiðiár og vatns. Slík skráning auðveldar að fylgjast með breytingum sem geta orðið á veiðidreifingu innan vatnakerfa sem þar af leiðandi auðveldar vinnu við endurmat á arðskráum veiðifélaga.

Aðferðir

Lax- og silungsveiðin 2020 var að mestu skráð í veiðibækur sem Hafrannsóknastofnun sendi út til veiðifélaga eða handhafa veiðiréttar. Upplýsingarnar í þessari skýrslu er byggðar á gagnaskilum frá veiðiréttarhöfum, forsvarsmönnum veiðifélaga eða annarra sem sjá um skráningu veiði. Veiðimenn skráðu upplýsingar um hvern veiddan fisk í veiðibók og var það á ábyrgð forsvarsmanna veiðifélaga að skila bókum til Hafrannsóknastofnunar í lok veiðitímabilsins. Þær upplýsingar sem skráðar voru í veiðibækur voru færðar í rafrænan gagnagrunn Hafrannsóknastofnunar og Fiskistofu. Úr veiðibókum voru m.a. skráðar upplýsingar um dagsetningu á veiði, fisktegund, kyn, þyngd, lengd, hvort fiski sé sleppt eða landað, tegund agns auk veiðistaðanúmers ef það hefur verið skráð í veiðibókina. Í athugasemdir voru skráðar t.d. merkingar á fiskum og númer merkja. Veiði sem að frádregnum fjölda fiska sem sleppt var aftur, var skráð sem afli þ.e. fjöldi landaðra fiska úr viðkomandi veiðiá eða vatni.

Eftir skráningu upplýsinga um veiði úr veiðibókum í gagnagrunn voru þær endursendar til veiðifélaga eða handhafa veiðiréttar. Eftir vinnslu á veiðibók var send samantektarskýrsla fyrir viðkomandi veiðiá/vatn ásamt nýrri veiðibók til skráningar fyrir komandi veiðitímabil á árinu 2021.

Tekinn var saman heildarfjöldi veiddra laxa, afli og fjöldi slepptra fiska, ásamt þyngd aflans. Þá var tekin saman meðalþyngd veiddra fiska. Laxveiðinni var skipt í smálaxa og stórlaxa en smálax er lax sem dvalið hefur eitt ár í sjó en stórlax tvö ár í sjó eða lengur. Skipting milli smálaxa og stórlaxa var gerð þannig að til stórlaxa töldust hængar 4,0 kg og þyngri og hrygnur 3,5 kg og þyngri. Skipting í smálax og stórlax getur verið breytileg milli ára og vatnakerfa en skipting þessi á við um flestar veiðiár og er hægt að staðfesta með aldursgreiningu. Þeir laxar sem eru lengdarmældir en ekki þyngdamældir er gefin reiknuð þyngd úr frá þekktu sambandi lengdar ($\text{þyngd} = 0,00002159 * \text{lengd}^{2,83307}$) (Guðni Guðbergsson 2013).

Tekið var fram í samantektartöflunum fyrir hvern landshluta ef veiðiskýrslum var ekki skilað eða ef sérstakar ástæður voru fyrir því að veiði var ekki skráð t.d. ef ár voru friðaðar eða veiði ekki stunduð af öðrum ástæðum. Gögn sem bárust um lax- og silungsveiði árið 2020 hafa verið færðar í gagnagrunninn Skrínuna hjá Hafrannsóknastofnun og eru samantekin í þessari skýrslu, en veiðitölur sem bárust eftir að þessi skýrsla fór í vinnslu eru ekki taldar hér í skýrslunni. Gögnin sem bárust of seint til skráningar og úrvinnslu fara í gagnagrunn.

Veiði á laxi fyrir valdar ár er sýnd frá árinu 1985 – 2020, auk meðalveiði tímabilsins ásamt mestu og minnstu veiði. Samskonar samantekt er hægt að sjá í eldri skýrslum frá árinu 1974 og má sjá árin 1974 – 1984 í fyrri samantektum (Guðmunda Þórðardóttir og Guðni Guðbergsson 2018; <https://www.hafogvatn.is/is/midlun/lax-og-silungsveidin-tolur>). Samskonar töflur eru teknar saman fyrir valdar ár yfir veiði urriða og bleikju árin 1987 – 2020. Til að gera samanburð fyrir þróun á veiði sjóbirtinga og sjóbleikja til lengri tíma voru teknar saman heildar tölur yfir veidda fiska í völdum ám sem hafa hvað áreiðanlegustu samfelldar skráningar á árunum 1990-2020 og var skipt eftir landshlutum. Við skráningu á silungsveiði var ekki gerður greinarmunur á sjógengnum og staðbundnum fiskum.

Gögnum um netaveiði var safnað á svipaðan hátt og fyrir stangveiði en í netaveiði vantar alloft upplýsingar um hvern fisk sem einstakling. Einstaklingskráning fiska úr netaveiði hefur aukist á síðustu árum en það gefur góðar upplýsingar um samsetningu aflans. Upplýsingar úr gögnum sem bárust úr netaveiði voru teknar saman þ.e. heildarfjöldi og heildapýngd laxa og silunga í öllum landshlutum.

Í nokkrum ám voru laxar teknir í klak, þ.e. fiskar sem veiddir voru til söfnunar hrogna og svilja til fiskræktar. Ef klaklaxar eru veiddir innan veiðitíma eru þeir teknir með í samantekt yfir stangveiðina. Þeir klaklaxar sem veiddir eru eftir veiðitíma eru skráðir sér í gagnagrunn og ekki teknir með í heildafjölda veiddra fiska hvers árs. Ekki liggja í öllum tilfellum fyrir nákvæmar upplýsingar um veiðitíma og veiðiaðferðir við öflun klaklaxa og eru veiðiréttarhafar hvattir til að bæta þá skráningu og færa skilmerkilega í veiðibækur.

Öllum er heimilt að nýta sér gögn úr þessari skýrslu um lax- og silungsveiði, en vinsamlega getið heimilda þegar upplýsingar eru sóttar í skýrslur um lax- og silungsveiði. Hér eru gögn birt með fyrirvara um breytingar/leiðréttingar í gagnagrunni og í síðari skýrslum.

Niðurstöður

Lax -og silungsveiði 2020

Sumarið 2020 var stangveiði samkvæmt skráningu á laxi í ám á Íslandi alls 45.124 laxar (tafla 1) og af þeim var 22.327 (49,5%) sleppt og var heildarfjöldi landaðra stangveiddra laxa (afli) 22.797 (50,5%). Af stangveiddum löxum voru 36.022 laxar með eins árs sjávardvöl (smálaxar) (79,8%) og 9.102 (20,2%) laxar með tveggja ára sjávardvöl eða lengri (stórlaxar). Alls var þyngd landaðra laxa (afli) í stangveiði 63.548 kg. Afli í stangveiðinni skiptist þannig að 20.426 (91,5%) laxar voru smálaxar, alls 51.867 kg og 2.371 stórlaxar (8,5%) sem voru 11.678 kg. Af þeim löxum sem sleppt var aftur voru 15.596 smálaxar og 6.731 stórlaxar.

Á Suðurlandi voru veiddir alls 18.913 laxar, af þeim var 5.363 sleppt aftur og afli var 13.550 laxar sem vógu 38.529 kg. Á Vesturlandi voru veiddir 11.065 laxar. Af þeim var 5.622 sleppt og afli var 5.443 laxar sem vógu 14.516 kg. Á Norðurland vestra veiddust 5.490 laxar en 4.430 var sleppt og afli var 1.060 laxar sem vógu 3.040 kg. Á Austurlandi var veiðin 3.670 laxar og sleppt 3.178 og var fjöldi í afla 492 fiskar sem vógu 1.295 kg. Á Norðurlandi eystra veiddust 2.990 laxar og var 2.068 löxum sleppt og fjöldi fiska í afla var 922 laxar sem vógu 2.560 kg. Á Reykjanesi var veiðin 2.039 laxar og sleppt var 1.301, fjöldi fiska í afla var 738 og vógu 1.870 kg. Á Vestfjörðum veiddust 957 laxar og var 365 fiskum sleppt, fjöldi í afla var 592 laxar og þyngd afla var 1.738 kg (tafla 1).

Alls veiddust 5.752 laxar í net sumarið 2020 og var heildaraflinn 15.727 kg (tafla 2). Eins og undanfarin ár var netaveiði mest stunduð á Suðurlandi en þar veiddust 5.625 laxar í net og var aflinn 15.388 kg. Það var lítið um netaveiði í öðrum landshlutum en Suðurlandi, en netaveiði er að mestu bundin við stóru jökulárnar.

Í stangveiði og netaveiði var heildarafli landaðra laxa samanlagt 50.876 laxar og vógu alls 79.275 kg, af þeim voru 25.785 smálaxar og 4.191 stórlax. Þyngd smálaxa var 62.567 kg og þyngd stórlaxa 16.704 kg (tafla 3). Í stangveiði og netaveiði samanlagt á Suðurlandi var veiðin 24.538 laxar.

Alls voru skráðir 39.755 urriðar (tafla 4) í stangveiði sumarið 2020 en hlutfall urriða sem var sleppt var 33,2%. Það er meira en árið áður þegar 29,3% af stangveiðiveiddum urriða var sleppt. Afli urriða var 26.537 fiskar (66,8%) sem vógu samtals 33.528 kg.

Eins og undanfarin ár var mesta skráða veiði á urriða á Suðurlandi þar voru veiddir 21.521 urriði. Á Norðurlandi vestra veiddust 8.137 urriðar. Á Norðurlandi eystra voru veiddir 6.268 urriðar, á Vesturlandi veiddust 2.690, á Austurlandi 228 urriðar og á Reykjanesi 816 urriðar en minnst af urriða veiddist á Vestfjörðum eða 95 urriðar (tafla 4). Færri urriðar veiddust á Suðurlandi, Norðurlandi eystra og Austurlandi en árið áður en fleiri urriðar voru skráðir í öðrum landshlutum en árið 2019.

Alls voru skráðar veiddar bleikjur 30.400 (tafla 4) í stangveiði en hlutfall bleikju sem var sleppt var 18,4 % en það var það sama og árið áður og voru fjöldi bleikja í afla 24.814 (81,6%). Af landshlutum var mest skráð bleikjuveiði 17.182 á Suðurlandi, á Norðurlandi vestra 6.126 bleikjur, Norðurlandi eystra 3.041 bleikjur, Austurlandi 1.865 bleikjur, Vestfjörðum 1.156

bleikjur, Vesturlandi veiddust 841 bleikja en minnst veiddist á Reykjanesi eða 189 bleikjur (tafla 4). Netaveiði er mest í stóru jökulánum á Suðurlandi og er mest veitt í Þjórsá eða 71,5% af allri veiði á landinu, en minni veiði var í þeim ám sem næst koma Hvítá og Ölfusá.

Sumarið 2020 voru skráðir í stangveiði alls 30.292 laxar af villtum (náttúrulegum) uppruna (tafla 5, 1. mynd). Heildarveiðin var 17,3% lægri en meðalveiði árána 1974-2019 (36.615 laxar) (tafla 5). Þar sem gönguseiðum var sleppt í ár veiddust 14.832 laxar úr þeim ám sem er um 32,9% af heildar stangveiðinni. Frá árinu 1974 hefur fjöldi í afla villtra laxa aðeins einu sinni farið yfir 50.000 laxa en það var árið 1978 og minnsti afli villtra laxa var árið 2019 en þá var fjöldinn 9.404 laxar. Heildarveiði laxa í stangveiði var mest árið 2008 og var 84.124 laxar. Frá síðustu aldamótum fór veiði á slepptum gönguseiðum að hafa meiri áhrif á heildarveiðina (1. mynd). Hafa þarf í huga að þetta er veiðin en ekki aflinn sem var landað og geta fiskar því veiðst oft en einu sinni þar sem 49,5% af heildarveiðinni var sleppt.

Veiði í net hefur farið minnkandi frá því um miðjan níunda áratuginn og hefur verið undir meðaltali síðan þá að tveimur árum undanskildum (2. mynd) en veiðin í net árið 2020 var 554 fiskum fleiri en árið 2019.

Alls voru 22.327 (49,5%) löxum sleppt aftur í stangveiði, þetta er veiði en ekki afli og hluti af þessari skráningu geta verið laxar sem hafa verið veiddir áður og sleppt (3. mynd). Eins og áður sagði var mikil veiði á laxi í þeim ám sem stunda veiði á sleppingu gönguseiða (hafbeit) eða alls 14.832 laxar.

Alls voru skráðir 39.755 urriðar (tafla 4, 4. mynd) í stangveiði en hlutfall urriða sem var sleppt var 34,1%. Mesta urriðaveiðin var á Suðurlandi 21.521 skráðir urriðar. Eins og í fyrra voru tölur fyrir urriða frá vötnum sunnan Tungnaár talin með og verður það gert framvegis en um er að ræða tíu vötn. Urriðaveiðin 2020 var minni en árið áður en hlutfall sem var sleppt var aðeins hærri. Fjöldi urriða í afla voru 26.537 og var þyngdin 33.528 kg.

Alls voru skráðar 30.400 bleikjur á landinu og af þeim var 5.586 (18,4%) sleppt aftur (tafla 4; 5. mynd) en líkt og með urriðann voru vötn sunnan Tungnaár nú með eins og árið áður og verða framvegis. Fjöldi bleikja í afla var 24.814 sem vógu 16.674 kg. Bleikjuveiðin var minni en á síðustu tveimur árum í ám og vötnum þegar litið er til landsins í heild (5. mynd).

Yfir landið allt þá voru fimm efstu laxveiðiárnar Eystri-Rangá með 9.076 laxa, Ytri-Rangá og Vesturbakki Hólsár með 2.642 laxa, Affall í Austur Landeyjum 1.729, Miðfjarðará 1.725 laxa, Selá Vopnafirði með 1.258 laxa (tafla 6). Þrjár þessara áa eru á Suðurlandi, ein á Norðurlandi og Austurlandi. Haffjarðará var veiðihæsta áin á Vesturlandi.

Af urriðaveiðisvæðum landsins þar sem stangveiði var stunduð, veiddust eins og áður flestir urriðar í Veiðivötnum, alls 8.060 urriðar en það var minni veiði en árið áður. Í Laxá í Þingeyjasýslu ofan Brúa veiddust 2.601 urriðar og í Fremri Laxá á Ásum var urriðaveiðin 2.556, Vatnsdalsá með 1.752 urriða, Ölfusá með 1.528. Auk þessara fimm voru fjórar ár/vötn með yfir 1000 skráða urriða, í öðrum ám og vötnum var skráð minni veiði (tafla 7).

Fimm hæstu veiðistaðir fyrir bleikju voru Veiðivötn með 9.656 bleikjur, Hlíðarvatn með 2.465 bleikjur, vötn sunnan Tungnaár með 1.602 bleikjur, Hólaá/Laugarvatn með 1.248 bleikjur og Fljótaá 1.188 bleikjur. Tvær aðrar ár/vötn voru með yfir 1000 skráðar bleikjur (tafla 8).

Fjöldi smálaxa var 18.069 og er það líkur fjöldi og var árið 2017. Frá árinu 1970 hafa komið sex ár þar sem veiði á smálax er yfir 30.000 fiskar en árið 2009 var mest skráða veiði á smálaxi, alls 37.287 fiskar (6. mynd).

Fjöldi laxa sem sleppt var úr stangveiði hefur farið vaxandi frá því sú veiðiaðferð var fyrst skráð hér á landi árið 1996 (7. mynd). Sumarið 2020 var hlutfall veiða og sleppa úr allri stangveiði á laxi 49,5%. Hlutfall smálaxa sem sleppt var af náttúrulegum uppruna var alls 55,8% en 80,9% stórlaxa (8. mynd). Alls var hlutfall sleppt af smálaxi 43,3% en 74,0% af heildarveiði stórlaxa var sleppt þegar hafbeitarveiði er tekin með (8. mynd).

Af skráðri stangveiði á urriða var 34,1% sleppt aftur og 18,4% af bleikjuveiðinni. Hlutfall urriða sem sleppt var í ár var það mesta frá árinu 1999. Hlutfall bleikju sem sleppt var úr stangveiði var það sama og síðasta ár (9. mynd).

Á Reykjanesi veiddust í stangveiði 2.039 laxar, 1.301 löxum var sleppt og afli var 738 laxar. Mesta veiði í Laxá í Kjós og Bugðu 929 laxar, Elliðaár 547 laxar og Leirvogsa með 242 laxa (tafla 9).

Á Vesturlandi veiddust 11.065 laxar, 5.622 löxum var sleppt og afli var 5.443 laxar, mestur fjöldi veiddra laxa á Vesturlandi var í Haffjarðará 1.127, Langá 1.098 og Þverá og Kjarrá 1.027 laxar (tafla 10).

Á Vestfjörðum voru veiddir 957 laxar, sleppt var 365 löxum og afli var 592 laxar. Þrjár efstu veiðiárin á Vestfjörðum voru Víðidalsá, Þverá, og Húsadalsá með 154 laxa, Laxá í Hrutafirði með 145 laxa og Laugardalsá með 112 laxa (tafla 11).

Á Norðurlandi vestra veiddust 5.490 laxar, 4.430 var sleppt og fjöldi laxa í afla 1.060. Mestur fjöldi veiddra laxa á Norðurlandi vestra var í Miðfjarðará eða 1.725 laxar, Laxá á Ásum 676 laxar og Víðidalsá og Fitjaá voru samtals með 546 laxa (tafla 12).

Á Norðurlandi eystra veiddust 2.990 laxar, fjöldi sleppt var 2.068 laxar og afli 922 laxar. Mestur fjöldi veiddra laxa á Norðurlandi eystra var í Svalbarðsa 396 laxar, Laxá í Aðaldal með 388 laxa, og Skjálfandafljót A deild með 361 lax (tafla 13).

Á Austurlandi voru veiddir 3.670 laxar. Fjöldi laxa sem sleppt var 3.178 og var aflinn 492 laxar. Þrjár aflahæstu árin á Austurlandi voru Selá í Vopnafirði með 1.258 laxa, Hofsá með 1.017 laxa og Vatnasvæði Jökulsár á Dal með 860 lax (tafla 14).

Á Suðurlandi veiddust 18.913 laxar, 5.363 löxum var sleppt og aflinn var 13.550 laxar. Mest var veiðin í Eystri – Rangá 9.076, Ytri – Rangá, Hólsá Vesturbakki 2.642 og Affall A-Landeyjum 1.729 (tafla 15).

Eins og í skýrslum um lax- og silungsveiði fyrri ára þá hefur samantekt yfir veiði valinna áa frá árinu 1985 til ársins 2020 ásamt meðalveiði tímabilsins verið sýnd með mestu og minnstu veiði hverra áa (tafla 16). Hægt er að sjá veiði aftur til ársins 1974 í lax- og silungsveiðiskýrslum

frá árinu 2018. Sama á við um veiði á urriða (tafla 17) og bleikju (tafla 18) en þar eru gerð skil fyrir tímabilið 1987-2020.

Skráð heildar silungsveiði í net á landinu öllu var 7.385 urriðar og 31.254 bleikjur (tafla 19). Netaveiði er mest stunduð á Suðurlandi og er netaveiði á laxi nú aðeins bundin við veiði í ám og vötnum og er mesta veiðin í stóru jökulánum á Suðurlandi. Mesta skráða urriðaveiði var í Veiðivötnum alls 2.531 urriðar og þar veiddust 16.021 bleikja en nokkur vötn í Veiðivötnum voru þó friðuð fyrir netaveiði eins og áður.

Heildar laxveiði í net voru 5.752 fiskar og var aflinn 15.727 kg. Á Suðurlandi voru alls 5.625 laxar veiddir í net. Mest var veitt í Þjórsá 4.114 lax, í Hvítá 927 laxar og Ölfusá 549 laxar. Á Vesturlandi veiddust alls 84 laxar í net og var öll veiði í net á Vesturlandi skráð í Hvítá. Á Norðurlandi eystra veiddust 29 laxar í net í Skjálfandafljóti og í Norðurlandi vestra 13 laxar í Héraðsvötnum. Á Vestfjörðum var skráður 1 lax í net í Selá í Ísafjarðardjúpi. Enginn lax var skráður veiddur í net á Austurlandi og á Reykjanesi (tafla 19).

Þegar litið er á stangveiði á urriða (sjóbirtingi) í ám sem hafa reglulega og samfellda veiðiskráningu sést að fjöldi skráðra sjóbirtinga er mestur á Suðurlandi en nokkrar breytingar eru í veiði á milli ára (10. mynd). Veiði í öðrum landshlutum er minni en hefur farið vaxandi á norðanverðu landinu. Þegar litið er til frávíks veiði frá meðaltali sést að aukningin hefur komið fram í öllum landshlutum á síðari árum þótt það hafi komið fram mikil minnkun á Austurlandi (11. mynd). Sjóbleikju hefur almennt fækkað verulega í öllum landshlutum og er sú fækkun áhyggjuefni (12. mynd). Sú minnkun er enn greinilegri þegar litið er til frávíks frá meðaltali (13. mynd). Sú aukning sem fram kemur á Suðurlandi byggir á tiltölulega fáum fiskum.

Sumarið 2020 voru skráðir veiddir 7 hnúðlaxar (bleiklaxar) í ám hér á landi. Á stöng veiddust tveir fiskar en fimm veiddust í net. Á Suðurlandi veiddust þrjú hnúðlaxar sem allir veiddust í net í Þjórsá. Á Norðurland eystra veiddust tveir hnúðlaxar í net og var það í Skjálfandafljóti. Hnúðlaxarnir tveir sem skráðir voru á stöng komu úr Breiðdalsá á Austurlandi og Gufudalsá sem tilheyrir landsvæði Vestfjarða. Sögulega veiðast jafnan fleiri hnúðlaxar á oddatölu ári (14. mynd).

Umræður

Laxveiði á stöng sumarið 2020 var 3.510 löxum eða 8,4% yfir meðalveiði árána 1974 til 2019 (41.614) og 35,2% aukning frá árinu 2019 (29.129). Við sambærilega sókn er veiði almennt að endurspegla stærð göngunnar á hverjum tíma (Ingi Rúnar Jónsson o.fl. 2008). Umhverfisskilyrði á veiðitíma geta þó haft áhrif á það hlutfall göngunnar sem veiðist. Vorið 2020 var almennt talið gott en júlí var kaldur miðað við síðustu ár, í byrjun ágúst rigndi mikið fyrir sunnan og vestan en þá var hlýtt veður norðaustanlands og september var kaldur og október hlýr (Veðurstofan 2020).

Vorið 2019 var þurrt og vatnrennsli í ám almennt lítið sem kann að hafa aukið afföll seiða á göngu til sjávar, en ekki eru til haldbærar upplýsingar um það. Afkoma laxa í sjó hefur mikið að segja varðandi endurheimtur. Miklar sveiflur hafa átt sér stað á endurheimtum laxa úr sjávardvölinni undanfarin ár og voru endurheimtur úr sjó mjög litlar árin 2012 og 2014, en árin 2013 og 2015 voru endurheimtur aftur mun betri. Endurheimtur laxa voru einungis metnar í einni á, Elliðaánum, sumarið 2020 en þar voru endurheimtur laxa 14,1% af þeim fjölda sem gengu til sjávar 2019 (Jóhannes Sturlaugsson 2021, ICES 2021). Mikilvægt er að auka þekkingu á sjávardvöl laxa en dánartala laxa í sjó hefur almennt hækkað við Norður-Atlantshaf á síðustu áratugum og eru ástæður þess óþekktar. Þegar dánartala hækkar ná færri fiskar sem ganga út sem gönguseiði að snúa til baka sem fullorðinn lax. Vísbendingar eru um að seiðaframléiðsla í ám hér á landi hafi almennt aukist og að aukinn þéttleiki hafi verið að koma fram í seiðamælingum. Aukinn fjöldi gönguseiða vegur á móti lægri endurheimtum. Aukningu í þéttleika seiða má rekja til aukins fjölda laxa sem sleppt er í stangveiði (veiðasleppa) sem verður til þess að hrygningarstofnar stækka og fleiri laxar hrygni að hausti (Hafrannsóknastofnun 2020).

Með auknum fjölda laxfiska sem veiddir eru og sleppt aftur úr stangveiði, eykst mikilvægi talninga fiska með teljurum til að meta stofnstærðir, veiðihlutfall, stærð og samsetningu hrygningarstofna. Öflun slíkra grunnupplýsinga ásamt þeim upplýsingum sem liggja fyrir í áratuga samfelldri veiðiskráningu, úr nýtingu á veiði sem verið hefur með svipaðri eða sömu sókn eru afar mikilvægar. Fjöldi fiska sem sleppt er úr stangveiði (veitt og sleppt) hefur verið að aukast á liðnum árum en árið 1996 var 2,3% sleppt en árið 2020 var 49,5% sleppt. Í sumum ám hefur veiðimönnum verið gert skylt að sleppa stórlöxum, þ.e. löxum sem mælast 70 cm og lengri og annarstaðar hefur verið gert að sleppa öllum veiddum löxum. Nú er yfir 70% allrar villtra stórlaxa sleppt aftur og verða þá hluti af hrygningarstofni. Þegar fiski er sleppt er nauðsynlegt að fara varlega við alla meðferð á fiskinum, því laxinn eins og allur fiskur er viðkvæmur fyrir hnjaski. Á undanförunum árum hefur fiskteljurum í ám fjölgað og eru sumir þeirra búna myndavélum og hægt er að sjá talningar og myndir á netinu á slóðinni <http://www.riverwatcherdaily.is/Rivers>. Með fiskteljurum er hægt að fylgjast með komu og fari laxfiska í árnar og hvernig þeir nýta sér umhverfisaðstæður. Dæmi um slíkt má t.d. sjá í Úlfarsá haustið 2014 en í tvo daga gengu óvenju margir fiskar upp teljarann í kjölfar vatnavaxta (Friðþjófur Árnason og Eydís Njarðardóttir 2015). Einnig koma fiskteljarar með myndavél að notum þegar skoðað er hvort eldisfiskar gangi í ár þar sem útlitseinkenni eldisfiska eru í flestum tilfellum vel sýnileg.

Eins og áður sagði ræðst fjöldi laxa í göngu af fjölda gönguseiða sem ganga til sjávar og endurheimtum þeirra úr sjó. Hlutfallslegur fjöldi þeirra laxa sem skila sér eftir tvö ár í sjó fór lækkandi hér á landi eftir 1980. Eftir 2000 fór að draga úr þessari fækkun og hefur hlutfall stórlaxa nú aftur aukist þegar lítið er til sama gönguseiðaárgangs. Ekki er ljóst af hverju þetta stafar, en mögulega af auknum sleppingum stórlaxa úr stangveiði. Líklegt er að svör fáist við þessu innan fárra ára og þá verði hægt að meta hvaða þýðingu slepping stórlaxa hefur haft. Laxar með tveggja ára sjávardvöl (stórlaxar) eru mikilvægir fyrir fjölbreytileika laxastofna. Hlutfall hrygna er yfirleitt hærra í stórlaxi og hrognafjöldi þeirra er um tvöfalt meiri en smálaxahrygna. Stórlaxar ganga fyrr í árnar og hafa því áhrif til lengingar veiðitíma en ekki síst eru stórlaxar eftirsóttari af veiðimönnum og því verðmætari fyrir veiðinýtingu. Á síðustu árum hefur meðalþyngd stórlaxa farið vaxandi í ám en sú tilhneiging er fyrir hendi að því þyngri sem fiskar úr hvorum sjávarárgangi eru því fleiri skila sér í árnar.

Árið 2020 var heildartala á stangveiði á urriða lægri en árið áður og eins var með veiði á bleikju og var skráð veiði minni en tvö síðustu ár. Skýring á lækkandi veiðitölum fyrir urriða og bleikju er líklegast bæði að umhverfisþættir hafi áhrif á stofnstærðir og svo skráning veiðimanna í veiðibækur. Enn er ástæða til að ítreka að nauðsynlegt er að bæta skráningu á silungsveiði. Skráning hefur batnað en þó vantar enn mikið uppá til að skráning á silungsveiði sé skráð líkt og laxveiði. Skráning á silungsveiði er eitt þeirra verkefna sem þarf að bæta úr og þurfa veiðimenn og veiðiréttarhafar að hafa þetta í huga. Nokkur félög stangveiðimanna hafa bætt skráningu á silungsveiði sem skilað hefur góðum árangri og nú er silungur einstaklingskráður á sífellt fleiri veiðisvæðum. Veiðitölur laxfiska eru m.a. notaðar til að meta verðmæti veiði og ástand fiskstofna í ám og vötnum.

Þau vatnakerfi sem hafa reglulega skráningu á sjóbirtingu og sjóbleikju sýna að almennt eykst sjóbirtingsveiði samfara stækkandi stofnum á meðan sjóbleikjuveiði minnkar í öllum landshlutum. Ekki er vitað hvað veldur þessum breytingum en mögulega er um áhrif umhverfisbreytinga að ræða, t.d. loftslagsbreytingar. Það er mikilvægt að rannsaka þessa þætti frekar. Auk þessa þarf að hafa í huga að þegar stofnar sjóbleikju verða litlir minnkar veiðipól þeirra. Veiðiréttarhafar eru hvattir til að gæta að veiðipóli sjóbleikju og gera ráðstafanir til að draga úr sókn í tíma áður en tímgunargeta stofnanna minnkar. Sagan sýnir að oft hefur gengið illa að byggja upp stofna sem hafa minnkað mikið og betra að setja takmarkanir í tíma og áður en skaðinn er skeður.

Þegar ártal stendur á oddatölu er meira af hnúðlax en þegar ártal er jöfn tala og því má gera ráð fyrir því að árið 2021 veiðist meira af hnúðlaxi og eru veiðimenn beðnir um að skrá veidda hnúðlaxa og koma upplýsingum og sýnum af löxum til greiningar. Ástæða þess að munur er á göngum hnúðlaxa milli ára er að lífsferill hans er einungis tvö ár. Hrygning fer fram síðsumars og klekjast seiðin út vorið eftir og ganga til sjávar eftir 2-3 vikur. Þar dvelur laxinn á beitarsvæðum til næsta vors. Þess vegna verður ekki skörun á milli árganga jafnaársins og oddaársins og því í raun um tvo aðskilda stofna að ræða (sjá nánar <https://www.hafogvatn.is/is/rannsoknir/ferskvatnsfiskar/hnudlax>). Lítið var um hnúðlax í ám hér á landi sumarið 2020 ólíkt því sem var árið 2019 þegar mikið bar á hnúðlaxi og var þá skráður mesti fjöldi á veiddum hnúðlaxi á Íslandi til þessa. Hnúðlaxar hafa lengi veiðst í íslenskum ám en hnúðlax drepst að lokinni hrygningu. Fyrsti hnúðlaxinn sem vitað er um að

hafi veiðst hér á landi var í Hítará á Mýrum árið 1960 en hnúðlaxana í Evrópu má rekja til tilrauna Rússa með hafbeit á hnúðlöxum í rússneskum ám við Hvítahaf og á Kolaskaga (Þór Guðjónsson 1961). Mikilvægt er að fjöldi hnúðlaxa sé skráður eins og önnur veiði en hnúðlax veiddist bæði á stöng og í net árið 2020. Vitað er að hrygnur hnúðlaxa hafa hrygnt í ár hér á landi og væri áhugavert að rannsaka hvort og hvaða áhrif hnúðlax getur haft á fiskstofna og annað lífríki í ám hér á landi. Það eru tilmæli um að landa öllum hnúðlaxi en hænginn er auðvelt að þekkja á kryppu á bakinu en það getur verið erfiðara að greina hrygnur hnúðlaxa frá nýgenginni sjóbleikju. Helsti munurinn er að hrygnur hnúðlaxa eru með svartan kjaft og doppóttan sporð og bakugga. Frekari upplýsingar um hnúðlaxa má sjá: <https://www.hafogvatn.is/is/rannsoknir/ferskvatnsfiskar/hnudlax>.

Fiskeldi í sjó hefur vaxið mikið á síðustu árum á Vestfjörðum og Austurlandi (Matvælastofnun 2021). Með auknu fiskeldi í sjó hér við land aukast líkur á að laxfiskar sleppi úr eldi og gangi hér í ár. Laxinn sem er notaður hér á landi er af norskum uppruna, fjarskyldur íslenskum laxstofnum og því er blöndum þeirra við íslenska laxastofna talin geta haft slæm áhrif. Almennu eru stofnar laxa aðlagaðir að hverri á og stofnar laxa í nærliggjandi ám skyldari en við stofna sem eru fjær (Leó Alexander Guðmundsson og fl. 2018). Mikilvægt er að veiðimenn láti Hafrannsóknastofnun vita ef fiskar með einkenni eldisfiska veiðast í ám en þá má oftast þekkja á útliti.

Hér má sjá helstu greiningar einkenni: https://www.hafogvatn.is/static/files/myndir/villtur-lax-eda-eldislax_poster_2017_eydis_lag.pdf Oft sér á uggum, sporði og hreistri eldisfiska og þá má rannsaka frekar á hreistri og/eða með greiningu erfðaefnis. Sama á við um regnbogasilung sem einnig er alinn í sjókvíum hér við land. Unnið hefur verið að því að auka vöktun á veiðiám með teljurum til að greina fjölda eldislaxa, jafnframt sem hugsanleg innblöndun er rannsökuð með greiningu erfðaefnis.

Hafa ber í huga að ef stofnar minnka eru líkur á að uppbygging þeirra komi til með að taka mun lengri tíma en ef dregið væri úr sókn í tíma og er veiðistjórnun á hverju veiðisvæði á ábyrgð veiðiréttarhafa. Því er mikilvægt að vakta ef stofnar verða litlir og þarf að huga að því að ekki verði veitt umfram veiðiþol þeirra. Markmið laga um lax- og silungsveiði kveður á um að veiðinýting á náttúrlegum fiskstofnum í fersku vatni sé sjálfbær.

Aukin þekking á fiskstofni styrkir góða stjórnun nýtingar og er skráning á lax- og silungsveiði því forsenda þess að hægt sé að gera grein fyrir stöðu stofna laxfiska á hverjum tíma sem aftur má nota til skynsamlegrar nýtingar þessara mikilvægu auðlindar til framtíðar.

Þakkarorð

Fjóra Rut Svavarsdóttir las yfir og kom með góðar og gagnlegar ábendingar. Sigurður Már Einarsson og Ásta Kristín Guðmundsdóttir söfnuðu netaveiðitölum á Vesturlandi og Magnús Jóhannsson og Benóný Jónsson söfnuðu netaveiðitölum á Suðurlandi. Skráning veiði beint í rafrænan gagnagrunn, var gerð af nokkrum veiðifélögum og voru nokkrar ár skráðar með smáforriti. Einnig eru veiðiréttareigendum, leigutökum og veiðimönnum sem önnuðust skráningu veiðinnar í veiðibækur þakkað fyrir. Öllum þessum aðilum eru færðar bestu þakkir fyrir.

Heimildir

- Friðþjófur Árnason og Eydís Njarðardóttir. (2015). *Seiðaástand, stangaveiði og talning göngufiska í Úlfarsá 2014*. Veiðimálastofnun, VMST/15017. 15 bls.
- Guðmunda Þórðardóttir og Guðni Guðbergsson. (2018). *Lax og silungsveiði 2017*. Haf og vatnarannsóknir. HV 2018-35. 36 bls.
- Guðni Guðbergsson. (2013). *Lax- og silungsveiðin 2012*. Veiðimálastofnun, VMST/116026, 37 bls.
- Hafrannsóknastofnun. (2020). Bráðabirgðatölur fyrir stangveiði á laxi sumarið 2020. Sótt 27. maí 2021 af <https://www.hafogvatn.is/is/moya/news/bradabirgdatolur-fyrir-stangveidi-a-laxi-sumarid-2020>. Skoðað 1. júní 2021
- ICES. (2021). Working Group on North Atlantic Salmon (WGNAS). ICES Scientific Reports. 3:29. 407 pp. <https://doi.org/10.17895/ices.pub.7923>
- Ingi Rúnar Jónsson, Þórólfur Antonsson og Sigurður Guðjónsson. (2008). *Relation between stock size and catch data of Atlantic salmon (Salmo salar) and Arctic charr (Salvelinus alpinus)*. Icel Agric. Sci. 21: 61-68.
- Jóhannes Sturlaugsson. (2021). *Ellíðaár 2020 – Rannsóknir á fiskistofnum vatnakerfisins*. Laxfiskar, Apríl 2021. 28 bls. Sótt 7. júní 2021 af http://laxfiskar.is/images/stories/skyrslur/ellidaar_2020-fiskirannsoknir-johannes_sturlaugsson-laxfiskar_april2021.pdf
- Leó Alexander Guðmundsson, Hlynur Bárðarson, Jón S. Ólafsson, Ingi Rúnar Jónsson, Eydís H. Njarðardóttir, Ragnhildur Þ. Magnúsdóttir, Jóhannes Guðbrandsson og Sigurður Már Einarsson. (2018). *Skyldleiki laxastofna í ám á Austfjörðum við aðra laxastofna á Íslandi*. Hafrannsóknastofnun, KV2018-4, 7 bls.
- Matvælastofnun. (2021). Mælaborð fiskeldis. Ársframléiðsla eftir tegundum og svæði. Sótt 1. júní 2021 af <https://www.mast.is/is/maelaborð-fiskeldis>
- Veðurstofan Íslands. (2020). Tíðarfar ársins 2020. Sótt 28. maí 2021 af <https://www.vedur.is/um-vi/frettir/tidarfar-arsins-2020>
- Þór Guðjónsson. (1961). *Occurrence of Pink Salmon (Onchorhynchus gorbucha) in Iceland in 1960 and 1961*. ICES. 4 p.

Töflur

1. tafla. Fjöldi og þyngd (kg) laxa í stangveiði á Íslandi sumarið 2020, skipt eftir landshlutum og sjávaraldri.

Table 1. Atlantic salmon catch, rod and line in Iceland rivers 2020.

Landshluti	Stangveiði á laxi (Salmon catch, rod and line)											
	Veiði laxa	Fjöldi sleppt	Sleppt smálax	Sleppt stórlax	Afli: fjöldi	Afli: þyngd	Afli smálax	MÞ smálax	Þyngd smálax	Afli stórlax	MÞ stórlax	Þyngd stórlax
	Catch (number)	Released (number)	Released 1SW (number)	Released 2SW (number)	Catch landed (number)	Catch landed (kg)	Catch 1SW (number)	MW 1SW (kg)	Catch 1SW (kg)	Catch 2SW (number)	MW 2SW (kg)	Catch 2SW (kg)
Reykjanes	2039	1301	1093	208	738	1870	720	2,5	1796	18	4,1	74
Vesturland	11065	5622	4120	1502	5443	14516	5116	2,6	13059	327	4,5	1457
Vestfirðir	957	365	271	94	592	1738	491	2,6	1253	101	4,8	484
Norðurland vestra	5490	4430	3022	1408	1060	3040	942	2,6	2476	118	4,8	564
Norðurland eystra	2990	2068	1168	900	922	2560	780	2,3	1824,4	142	5,2	735
Austurland	3670	3178	2049	1129	492	1295	456	2,4	1104	36	5,3	190
Suðurland	18913	5363	3873	1490	13550	38529	11921	2,5	30355	1629	5,0	8174
Samtals:	45124	22327	15596	6731	22797	63548	20426	2,5	51867	2371	4,9	11678

Tafla 2. Fjöldi og þyngd (kg) laxa í netaveiði á Íslandi sumarið 2020 skipt eftir landshlutum og sjávaraldri.

Table 2. Salmon fishery in gillnets in Icelandic rivers 2020.

Landshluti	Netaveiði (catch and nets)					
	Fjöldi laxa	Þyngd lax	Fjöldi smálax	Þyngd smálax	Fjöldi stórlax	Þyngd stórlax
	Catch (number)	Catch landed (kg)	Catch 1SW (number)	Catch 1SW (kg)	Catch 2SW (number)	Catch 2SW (kg)
Reykjanes	0	0	0	0	0	0
Vesturland	84	210	63	140	21	70
Vestfirðir	1	3	1	3	0	0
Norðurland vestra	13	39	10	29	3	11
Norðurland eystra	29	87	22	63	7	25
Austurland	0	0	0	0	0	0
Suðurland	5625	15388	4219	10466	1406	4922
Samtals:	5752	15727	4315	10700	1437	5027

Tafla 3. Heildarafli og þyngd (kg) laxa í stangveiði, netaveiði og hafbeit á Íslandi 2020, skipt eftir landshlutum og sjávaraldri.

Table 3. Total catch of Atlantic salmon in Icelandic rivers 2020, rod, gillnets and ranched.

Landshluti	Samtals veiði stöng og net (Salmon catch total (rod, nets and ocean ranche				Hlutfall af heild (Percentage of total)			
	Fjöldi laxa	Þyngd laxa	Fjöldi smálax	Þyngd smálax	Fjöldi stórlax	Þyngd stórlax	Fjöldi %	Þyngd %
Region	Catch (number)	Catch landed (kg)	Catch 1SW number	Catch 1SW (kg)	Catch 2SW (number)	Catch 2SW (kg)	Number %	Weight %
Reykjanes	2039	1870	720	1796	18	74	4,0	2,4
Vesturland	11149	14726	5179	13199	348	1527	21,9	18,6
Vestfirðir	958	1741	492	1256	484	484	1,9	2,2
Norðurland vestra	5503	3079	952	2505	121	574	10,8	3,9
Norðurland eystra	3019	2646,5	1846	1887	149	760	5,9	3,3
Austurland	3670	1295	456	1104	36	190	7,2	1,6
Suðurland	24538	53917	16140	40821	3035	13096	48,2	68,0
Samtals:	50876	79275	25785	62567	4191	16704	100	100

Tafla 4. Fjöldi og þyngd (kg) veiddra urriða (sjóbirtinga) og bleikju (sjóbleikju), í stangveiði á Íslandi sumarið 2020, skipt eftir landshlutum.

Table 4. Catch of brown trout and Arctic charr in rod and line fishery in Icelandic rivers and lakes in 2020.

Landshluti	Stangveiði Urriði (staðbundinn og sjóbirtingur)				Stangveiði Bleikja (staðbundin og sjóbleikja)			
	Fjöldi veiddra	Fjöldi sleppt	Fjöldi í afla	Afli: þyngd (kg)	Fjöldi veiddra	Fjöldi sleppt	Fjöldi í afla	Afli: þyngd (kg)
Region	Catch - rod and line Brown trout (sea-run and stationary)				Catch - rod and line Arctic charr (sea-run and stationary)			
	Catch (number)	Catch and released	landed (number)	landed (kg)	Catch (number)	Catch and released	landed (number)	landed (kg)
Reykjanes	816	174	642	667	189	60	129	55
Vesturland	2690	1058	1632	2152	841	102	739	696
Vestfirðir	95	9	86	97	1156	151	1005	662
Norðurland vestra	8137	1909	6228	6547	6126	966	5160	6026
Norðurland eystra	6268	4031	2237	3075	3041	1912	1129	1239
Austurland	228	109	119	153	1865	772	1093	1068
Suðurland	21521	5928	15593	20837	17182	1623	15559	6928
Samtals:	39755	13218	26537	33528	30400	5586	24814	16674

Tafla 5. Heildarfjöldi stang- og netveiddra laxa 1974-2020 skipt í veiði, afla og fjölda slepptra fiska. Gerð er grein fyrir fjölda laxa veiddum í ám sem byggja veiði á sleppingum gönguseiða.

Table 5. The salmon catch in Iceland 1974-2020 in numbers of fish. Total rod catch, rod catch landed, catch and release, catch in rivers with rod Catchbased mainly on smolt releases, net catch, harvest in Ocean ranching and total catch of salmon as well as the percentage of released fish.

Ár	Stangveiði skráð	Stangveiði afli	Fjöldi sleppt	Hlutfall sleppt (%)	Veiði Hafb. Ár	Sleppt hafb. ár	Afli hafb. ár	Stangveiði án hafb. ár	Stangveiði afli án hafb. ár	Fjöldi sleppt án hafb. ár	Hlutfall sleppt (%) náttúrulegt	Netveiði afli	Stang- og netveiði samtals	Stang- og netveiði náttúrulegt	Hafbeit stöðvar afli	Heildarafli samtals	Hlutfall hafb. í ám í stangveiði
Year	Rod catch	Catch landed	Catch and release	Catch and release total (%)	Ranched rod catch	Catch and release Ranched rod	Catch landed Ranched rod	Rod catch wild salmon number	Rod catch landed Wild salmon	Catch and release Wild salmon	Catch and release Wild (%)	Net catch landed	Rod and net catch landed	Rod and net catch landed	Ocean ranched harvest	Total catch	Percentage Ranched in rod fishery
1974	34107	34107			29		29	34078	34078			18044	52151	52122	3765	55916	0,1
1975	45882	45882			57		57	45825	45825			20402	66284	66227	7720	74004	0,1
1976	39249	39249			95		95	39154	39154			17130	56379	56284	3247	59626	0,2
1977	41302	41302			46		46	41256	41256			20864	62166	62120	2405	64571	0,1
1978	52679	52679			82		82	52597	52597			25946	78625	78543	1953	80578	0,2
1979	43955	43955			98		98	43857	43857			18306	62261	62163	1967	64228	0,2
1980	30007	30007			65		65	29942	29942			18992	48999	48934	3138	52137	0,2
1981	27777	27777			80		80	27697	27697			14478	42255	42175	4626	46881	0,3
1982	24671	24671			65		65	24606	24606			11107	35778	35713	5340	41118	0,3
1983	29267	29267			22		22	29245	29245			17761	47028	47006	11194	58222	0,1
1984	23582	23582			10		10	23572	23572			10912	34494	34484	6595	41089	0,0
1985	31621	31621			17		17	31604	31604			14942	46563	46546	19750	66313	0,1
1986	46671	46671			78		78	46593	46593			20437	67108	67030	24100	91208	0,2
1987	33907	33907			32		32	33875	33875			13960	47867	47835	14140	62007	0,1
1988	47979	47979			53		53	47926	47926			18781	66760	66707	64017	130777	0,1
1989	30082	30082			80		80	30002	30002			11738	41820	41740	48617	90437	0,3
1990	29443	29443			1622		1622	27821	27821			12339	41782	40160	90726	132508	5,5
1991	31492	31492			453		453	31039	31039			10454	41946	41493	133203	175149	1,4
1992	42309	42309			521		521	41788	41788			12062	54371	53850	140763	195134	1,2
1993	39025	39025			1041		1041	37984	37984			10197	49222	48181	168427	217649	2,7
1994	28042	28042			1576		1576	26466	26466			11846	39888	38312	89225	129113	5,6
1995	34241	34241			1523		1523	32718	32718			13185	47426	45903	88527	135953	4,4
1996	29436	28767	669	2,3	1298		1298	28138	27469	669	2,4	8668	37435	36137	84365	121800	4,4
1997	28640	27082	1558	5,4	2960	0	2955	25680	24127	1553	6,0	5735	32817	29862	15248	48065	10,3
1998	40286	37460	2826	7,0	3848	16	3832	36438	33628	2810	7,7	5939	43399	39567	11223	54622	9,6
1999	31438	28383	3055	9,7	2536	2	2534	28902	25849	3053	10,6	6657	35040	32506	9648	44688	8,1
2000	27257	24339	2918	10,7	3744	24	3720	23513	20619	2894	12,3	4170	28509	24789	375	28884	13,7
2001	29943	26332	3611	12,1	5466	25	5441	24477	20891	3586	14,7	3043	29375	23934	0	29375	18,3
2002	33767	27782	5985	17,7	1791	31	1760	31976	26022	5954	18,6	4583	32365	30605	0	32365	5,3
2003	34111	28750	5361	15,7	3443	165	3278	30668	25472	5196	16,9	7582	36332	33054	0	36332	10,1
2004	45831	38469	7362	16,1	6285	165	6120	39546	32349	7197	18,2	6742	45211	39091	0	45211	13,7
2005	55168	45944	9224	16,7	7413	228	7185	47755	38759	8996	18,8	7560	53504	46319	0	53504	13,4
2006	45545	36810	8735	19,2	6977	92	6885	38568	29925	8643	22,4	5953	42763	35878	0	42763	15,3
2007	53703	44012	9691	18,0	15053	432	14621	38650	29391	9259	24,0	6826	50838	36217	0	50838	28,0
2008	84124	66946	17178	20,4	29268	2469	26799	54856	40147	14709	26,8	9403	76349	49550	0	76349	34,8
2009	74408	56894	17514	23,5	18884	925	17959	55524	38935	16589	29,9	9607	66501	48542	0	66501	25,4
2010	74961	53485	21476	28,6	17911	1231	16680	57050	36805	20245	35,5	15903	69388	52708	0	69388	23,9
2011	55706	38867	16839	30,2	13417	1372	12045	42289	26822	15467	36,6	8729	47596	35551	0	47596	24,1
2012	34786	25034	9752	28,0	9244	310	8934	25542	16100	9442	37,0	3759	28793	19859	0	28793	26,6
2013	68042	44909	23133	34,0	12009	203	11806	56033	33103	22930	40,9	11583	56492	44686	0	56492	17,6
2014	33598	19982	13616	40,5	6753	586	6167	26845	13815	13030	48,5	3863	23645	17478	0	23645	20,1
2015	71708	43588	28120	39,2	13806	952	12854	57902	30734	27168	46,9	6180	49768	36914	0	49768	19,3
2016	53329	30578	22751	42,7	14721	1879	12842	38608	17736	20872	54,1	6755	37333	24491	0	37333	27,6
2017	46656	26979	19677	42,2	11212	1456	9756	35444	17223	18221	51,4	6034	33013	23257	0	33013	24,0
2018	45291	25882	19409	42,9	9109	988	8121	36182	17761	18421	50,9	4497	30379	22258	0	30379	20,1
2019	29218	14033	15185	52,0	5140	511	4629	24078	9404	14674	60,9	5198	19231	14602	0	19231	17,6
2020	45124	22797	22327	49,5	14832	3588	11244	30292	11553	18739	61,9	5752	28549	17305	0	28549	32,9
Meðaltal:																	
1974-2020	41689	35136	12319	29,5	5208	706	4832	36481	30304	11613	31,8	10945	46081	41249	22432	68513	
1974-2019	41614	35404	11902	28,6	4999	586	4693	36615	30712	11316	30,9	11058	46462	41769	22920	69382	
2009-2019	53428	34566	18861	35,3	12019	947	11072	41409	22499	17914	43,3	7305	42013	30941	0	42013	

Tafla 6. Tíu hæstu laxveiðiárnar sumarið 2020, skipt eftir veiði og afla (afla er fjöldi landaðra laxa).

Table 6. Top 10 list of salmon rivers in 2020 including catch landed and catch and released and for catch landed only.

Röð efstu áa	Veiði Nafn ár	Fjöldi veiddra laxa	Röð efstu áa	Afli Nafn ár	Fjöldi landaðra laxa
No	River	Salmon Catch	No	River	Catch landed
1	Eystri-Rangá	9076	1	Eystri-Rangá	5991
2	Ytri-Rangá, Hólsá Vesturbakki	2642	2	Ytri-Rangá, Hólsá Vesturbakki	2173
3	Afall, A-Landeyjum	1729	3	Afall, A-Landeyjum	1717
4	Miðfjarðará	1725	4	Þjórsá	869
5	Selá í Vopnafirði	1258	5	Hólsá - Austurbakki	756
6	Haffjarðará	1127	6	Langá	751
7	Langá	1098	7	Þverá í Fljótshlíð	607
8	Þverá og Kjarrá	1027	8	Hvítá í Borgarfirði	584
9	Hofsá	1017	9	Hvítá	458
10	Norðurá	980	10	Norðurá	406

Tafla 7. Tíu hæstu urriðaveiðisvæðin 2020.

Table 7. Top 10 list of rivers or lakes with brown trout in 2020.

Röð efstu veiðisvæða	Nafn veiðisvæðis	Fjöldi veiddra urriða
No	River or Lake	Brown trout catch
1	Veiðivötn	8060
2	Laxá í Þing ofan Brúa	2601
3	Fremri Laxá á Ásum	2556
4	Vatnsdalsá	1752
5	Ölfusá	1528
6	Vatnamót Skaftá	1522
7	Arnarvatn stóra og Austurá	1350
8	Apavatn	1164
9	Hróarsholtslækur	1122
10	Litlaá/Skjálftavatn	960

Tafla 8. Tíu hæstu bleikjuveiðisvæðin 2020.

Table 8. Top 10 list of rivers or lakes with Arctic charr in 2020.

Röð efstu veiðisvæða	Nafn veiðisvæðis	Fjöldi veiddra bleikja
No	River or Lake	Arctic charr
1	Veiðivötn	9656
2	Hlíðarvatn	2465
3	Vötn sunnan Tungnaár	1602
4	Hólaá/Laugarvatn	1248
5	Fljótaá	1188
6	Arnarvatn stóra og Austurá	1008
7	Vatnsdalsá	1001
8	Litlaá/Skjálftavatn	944
9	Flókadalsá neðri	805
10	Brúará og Hagaós	744

Tafla 9. Fjöldi og þyngd stangveiddra laxa og silunga á Reykjanesi árið 2020 (þyngd er í kg og MÞ=meðalþyngd).

Table 9. Number and weight in the rod catch in Reykjanes 2020.

Nafn ár River	Laxveiði (Salmon)					Smálax (Grilse (1SW))					Stórlax (Salmon (2SW))					Urriði (Brown trout)					Bleikja (Arctic charr)						
	Veiði laxa	Fjöldi sleppt	Afli: fjöldi	Afli: þyngd	MÞ heild	Veiði smálax	Afli smálax	Sleppt smálax	Hlutfall sleppt	MÞ smál.	Veiði stórlax	Afli stórlax	Sleppt stórlax	Hlutfall sleppt	MÞ stórl.	Veiði urriða	Afli urriða	Sleppt urriði	Hlutfall sleppt	Afli (kg) urriða	MÞ urr.	Veiði bleikja	Afli bleikja	Sleppt bleikja	Hlutfall sleppt	Afli (kg) bleikja	MÞ bl.
	Catch	Released	Landed	Weight landed	MW	Catch	Landed	Released	Released %	MW	Catch	Landed	Released	Released %	MW	Catch	Landed	Released	Released %	Weight landed	MW	Catch	Landed	Released	Released %	Weight landed	MW
Elliðaár	547	537	10	27	2,7	455	9	446	98	2,5	92	1	91	99	4,0	21	5	16	76,2	13	2,6	0	0	0	0,0	0	0,0
Elliðavatn *																											
Úlfarsá (Korpa)	195	43	152	389	2,6	182	145	37	20	2,5	13	7	6	46	3,9	37	33	4	10,8	38	1,2	0	0	0	0,0	0	0,0
Leirvogsa	242	46	196	496	2,5	233	193	40	17	2,5	9	3	6	67	4,3	23	6	17	73,9	6	1,0	2	1	1	50,0	1	1,0
Blikdalsá	6	0	6	15	2,5	6	6	0	0	2,5	0	0	0	0	0	0	0	0	0,0	0	0	0	0	0	0,0	0	0,0
Kiðafellsá *																											
Laxá í Kjós og Bugða	929	638	291	733	2,5	826	288	538	65	2,5	103	3	100	97	4,6	104	53	51	49,0	106	2,0	0	0	0	0,0	0	0,0
Meðalfellsvatn *																											
Brynjudalsá	55	35	20	57	2,8	50	20	30	60	2,7	5	0	5	100	4,2	21	9	12	57,1	9	1,0	0	0	0	0,0	0	0,0
Botnsá	65	2	63	154	2,4	61	59	2	3	2,4	4	4	0	0	3,9	11	10	1	9,1	22	2,2	0	0	0	0,0	0	0,0
Djúpavatn •																599	526	73	12,2	473	0,9	187	128	59	31,6	54	0,4
Reykjanes samtals:	2039	1301	738	1870	2,5	1813	720	1093	60,3	2,5	226	18	208	92,0	4,1	816	642	174	21,3	667	1,0	189	129	60	31,7	55	0,4

* Skýrsla barst ekki

• Urriði og regnbogasilungur talið saman, þar af 451 regnbogi

Tafla 10. Fjöldi og þyngd stangveiddra laxa og silunga á Vesturlandi árið 2020 (Þyngd er í kg og MP=meðalþyngd).

Table 10. Number and weight in the rod catch in Vesturland 2020.

Nafn ár River	Laxveiði (Salmon)					Smálax (Grilse (1SW))					Stórlax (Salmon (2SW))					Urriði (Brown trout)					Bleikja (Arctic charr)							
	Veiði laxa	Fjöldi sleppt	Afli: fjöldi	Afli: þyngd	MP heild	Veiði smálax	Afli smálax	Sleppt smálax	Hlutfall sleppt	MP smál.	Veiði stórlax	Afli stórlax	Sleppt stórlax	Hlutfall sleppt	MP stórl.	Veiði urriða	Afli urriða	Sleppt urriði	Hlutfall sleppt	Afli (kg) urriða	MP urr.	Veiði bleikja	Afli bleikja	Sleppt bleikja	Hlutfall sleppt	Afli (kg) bleikja	MP bl.	
	Catch	Released	Landed	Weight landed	MW	Catch	Landed	Released	Released %	MW	Catch	Landed	Released	Released %	MW	Catch	Landed	Released	Released %	Weight landed	MW	Catch	Landed	Released	Released %	Weight landed	MW	
Vötn í Svinadal *																												
Selós og Þverá	15	9	6	16	2,6	13	5	8	61,5	2,3	2	1	1	50	3,5	20	17	3	15,0	26	1,5	0	0	0	0,0	0	0,0	
Laxá í Leirársveit	600	352	248	655	2,6	521	238	283	54,3	2,5	79	10	69	87	4,3	97	79	18	18,6	121	1,5	3	3	0	0,0	3	1,0	
Leirá í Leirársveit	14	11	3	9	3,2	12	3	9	75,0	2,5	2	0	2	100	4,3	160	92	68	42,5	92	1,0	2	0	2	100,0	0	1,0	
Hafnará //																												
Hvítá í Borgarfirði >	672	88	584	1448	2,5	590	550	40	6,8	2,5	82	34	48	59	4,3	725	119	606	83,6	143	1,2	13	10	3	23,1	11	1,1	
Gufuá	40	0	40	100	2,5	36	36	0	0,0	2,3	4	4	0	0	3,8	10	10	0	0,0	13	1,3	2	2	0	0,0	1	0,5	
Seleyri	1	0	1	1	1,4	1	1	0	0,0	1,4	0	0	0	0	1,4	61	58	3	4,9	71	1,2	1	1	0	0,0	1	1,0	
Andakilsá	663	476	187	486	2,6	631	184	447	70,8	2,6	32	3	29	91	4,2	8	5	3	37,5	12	2,3	5	0	5	100,0	0	1,0	
Grímsá og Tunguá	558	341	217	525	2,4	432	195	237	54,9	2,6	126	22	104	83	4,4	469	226	243	51,8	323	1,4	2	2	0	0,0	2	1,0	
Flókadalssá	221	25	196	488	2,5	207	186	21	10,1	2,4	14	10	4	29	4,2	19	17	2	10,5	31	1,8	0	0	0	0,0	0	0,0	
Reykjadalsá	112	27	85	264	3,1	84	67	17	20,2	2,7	28	18	10	36	4,4	48	46	2	4,2	62	1,4	2	2	0	0,0	1	0,5	
Þverá og Kjarrá	1027	676	351	993	2,8	638	337	301	47,2	2,8	389	14	375	96	4,9	179	174	5	2,8	247	1,4	8	3	5	62,5	3	1,0	
Litla-Þverá	12	8	4	12	3,0	9	4	5	55,6	3,0	3	0	3	100	3,6	0	0	0	0,0	0	0,0	0	0	0	0,0	0	0,0	
Norðurá	980	574	406	1287	3,2	784	391	393	50,1	2,7	196	15	181	92	4,4	129	124	5	3,9	170	1,4	0	0	0	0,0	0	0,0	
Norðlingaflijót //																												
Gljúfurá	211	19	192	459	2,4	197	183	14	7,1	2,5	14	9	5	36	5,0	49	47	2	4,1	75	1,6	1	1	0	0,0	2	1,5	
Langá	1098	347	751	1832	2,4	1006	724	282	28,0	2,5	92	27	65	71	4,6	10	9	1	10,0	9	1,0	19	18	1	5,3	21	1,2	
Urriðaá á Mýrum *																												
Álftá og Veita	216	11	205	549	2,7	196	192	4	2,0	2,6	20	13	7	35	4,5	267	266	1	0,4	447	1,7	1	0	1	100,0	0	1,0	
Hítará	511	207	304	760	2,5	443	286	157	35,4	2,6	68	18	50	74	4,1	87	71	16	18,4	93	1,3	101	85	16	15,8	132	1,6	
Haffjarðará	1127	928	199	583	2,9	897	185	712	79,4	2,7	230	14	216	94	4,3	12	9	3	25,0	9	1,0	9	4	5	55,6	3	0,8	
Hlíðarvatn																92	82	10	10,9	45	0,6	21	19	2	9,5	15	0,8	
Núpá í Eyjahreppi #																												
Laxá í Miklaholtshrepp	16	7	9	24	2,7	15	8	7	46,7	2,4	1	1	0	0	4,0	31	23	8	25,8	31	1,4	14	7	7	50,0	8	1,1	
Straumfjarðará	308	175	133	415	3,1	260	130	130	50,0	2,8	48	3	45	94	4,0	49	12	37	75,5	11	0,9	24	21	3	12,5	13	0,6	
Vatnasvæði Lýsu *																												

>Hvítá í Borgarfirði. Brenna, Svarthöfði, Straumar, Skuggi, Ferjukot-Norðurkot. Hvítá neðri og efri hluti.

* Skýrsla barst ekki

Áin friðuð fyrir veiði

// Lokað fyrir veiði

Tafla 10. (framhald). Fjöldi og þyngd stangveiddra laxa og silunga á Vesturlandi árið 2020 (þyngd er í kg og MÞ=meðalþyngd).

Table 10 (continued). Number and weight in the rod catch in Vesturland 2020.

Nafn ár	Laxveiði (Salmon)					Smálax (Grilse (1SW))					Stórlax (Salmon (2SW))					Urriði (Brown trout)					Bleikja (Arctic charr)							
	Veiði laxa	Fjöldi sleppt	Afli: fjöldi	Afli: þyngd	MÞ heild	Veiði smálax	Afli smálax	Sleppt smálax	Hlutfall sleppt	MÞ smál.	Veiði stórlax	Afli stórlax	Sleppt stórlax	Hlutfall sleppt	MÞ stórl.	Veiði urriða	Afli urriða	Sleppt urriði	Hlutfall sleppt	Afli (kg) urriða	MÞ urr.	Veiði bleikja	Afli bleikja	Sleppt bleikja	Hlutfall sleppt	Afli (kg) bleikja	MÞ bl.	
	Catch	Released	Landed	Weight landed	MW	Catch	Landed	Released	Released %	MW	Catch	Landed	Released	Released %	MW	Catch	Landed	Released	Released %	Weight landed	MW	Catch	Landed	Released	Released %	Weight landed	MW	
Staðará *																												
Gríshólsá og Bakká	21	12	9	28	3,1	19	8	11	57,9	2,8	2	1	1	50	5,3	9	6	3	33,3	3	0,5	15	13	2	13,3	7	0,5	
Örlygsstaðaá-Kársst.*																												
Fróðá	67	42	25	57	2,3	65	25	40	61,5	2,3	2	0	2	100	5,4	7	7	0	0,0	8	1,2	10	9	1	10,0	9	1,0	
Valshamarsá ***	3	0	3	6	2,0	3	3	0	0,0	2,0	0	0	0	0,0	0,0	2	2	0	0,0	1	0,6	0	0	0	0,0	0	0,0	
Setbergsá *																												
Stóra-Langadalsá #																												
Laxá á Skógarströnd																												
Svinafossá	138	76	62	169	2,7	132	61	71	53,8	2,6	6	1	5	83	4,6	1	1	0	0,0	1	1,0	0	0	0	0,0	0	0,0	
Dunká	112	43	69	143	2,1	109	68	41	37,6	2,0	3	1	2	67	6,4	0	0	0	0,0	0	0,0	0	0	0	0,0	0	0,0	
Hörðudalsá	65	15	50	127	2,5	59	45	14	23,7	2,4	6	5	1	17	4,0	0	0	0	0,0	0	0,0	137	118	19	13,9	81	0,7	
Skrauma #																												
Miðá og Tunguá	102	11	91	258	2,8	79	77	2	2,5	2,5	23	14	9	39	4,3	0	0	0	0,0	0	0,0	207	201	6	2,9	217	1,1	
Haukadalsá neðri	451	169	282	775	2,7	397	271	126	31,7	2,6	54	11	43	80	4,4	2	1	1	50,0	1	1,0	6	3	3	50,0	3	1,0	
Haukadalsá efri	6	5	1	4	3,6	6	1	5	83,3	3,5	0	0	0	0	0	5	4	1	20,0	3	0,7	66	59	7	10,6	52	0,9	
Laxá í Dölum	884	649	235	670	2,9	691	223	468	67,7	2,7	193	12	181	94	5,7	22	20	2	9,1	13	0,7	5	3	2	40,0	3	1,0	
Ljá *																												
Ljárskógarvötn *																												
Fáskrúð	267	213	54	150	2,8	244	52	192	78,7	2,7	23	2	21	91	4,2	5	0	5	0,0	1	0,0	0	0	0	0,0	0	0,0	
Glerá	32	0	32	98	3,1	24	24	0	0,0	2,7	8	8	0	0	4,1	0	0	0	0,0	0	0,0	0	0	0	0,0	0	0,0	
Laxá í Hvamssveit	53	1	52	139	2,7	45	44	1	2,2	2,3	8	8	0	0	4,5	11	11	0	0,0	8	0,8	2	2	0	0,0	1	0,5	
Flekkudalsá	139	44	95	251	2,6	126	90	36	28,6	2,6	13	5	8	62	4,5	19	17	2	10,5	17	1,0	1	1	0	0,0	1	1,0	
Krossá	53	33	20	41	2,0	45	17	28	62,2	2,3	8	3	5	63	3,8	80	72	8	10,0	50	0,7	8	6	2	25,0	3	0,5	
Búðardalsá	140	28	112	297	2,7	120	102	18	15,0	2,5	20	10	10	50	4,3	4	4	0	0,0	14	3,5	0	0	0	0,0	0	0,0	
Staðarhólsá og Hvolsá	130	0	130	398	3,1	100	100	0	0,0	2,6	30	30	0	0	4,7	1	1	0	0,0	1	0,5	156	146	10	6,4	104	0,7	
Vesturland samtals:	11065	5622	5443	14516	2,7	9236	5116	4120	44,6	2,6	1829	327	1502	82,1	4,5	2690	1632	1058	39,3	2152	1,3	841	739	102	12,1	696	0,9	

* Skýrsla barst ekki

*** Ekki veiðitölur frá öllum

Ekkert veitt

Tafla 11. Fjöldi og þyngd stangveiddra laxa og silunga á Vestfjörðum árið 2020 (þyngd er í kg og MP=meðalþyngd).

Table 11. Number and weight in the rod catch in Vestfirðir 2020.

Nafn ár River	Laxveiði (Salmon)					Smálax (Grilse (15W))					Stórlax (Salmon (25W))					Urriði (Brown trout)					Bleikja (Arctic charr)						
	Veiði laxa	Fjöldi sleppt	Afli: fjöldi	Afli: byngd	MP heild	Veiði smálax	Afli smálax	Sleppt smálax	Hlutfall sleppt	MP smál.	Veiði stórlax	Afli stórlax	Sleppt stórlax	Hlutfall sleppt	MP stórl.	Veiði urriða	Afli urriða	Sleppt urriði	Hlutfall sleppt	Afli (kg) urriða	MP urr.	Veiði bleikja	Afli bleikja	Sleppt bleikja	Hlutfall sleppt	Afli (kg) bleikja	MP bl.
	Catch	Released	Landed	Weight landed	MW	Catch	Landed	Released	Released %	MW	Catch	Landed	Released	Released %	MW	Catch	Landed	Released	Released %	Weight landed	MW	Catch	Landed	Released	Released %	Weight landed	MW
Gufudalsá	23	0	23	63	2,7	21	21	0	0	2,6	2	2	0	0	5,8	2	1	1	50,0	1	1,0	433	377	56	12,9	234	0,6
Þorskafjarðará	16	9	7	26	3,7	12	7	5	41,7	2,3	4	0	4	100	5,2	14	10	4	28,6	5	0,5	78	66	12	15,4	33	0,5
Vatnsdalsá í Vatnsfirði	41	24	17	56	3,3	32	14	18	56,3	2,4	9	3	6	67	4,3	0	0	0	0,0	0	0,0	192	171	21	10,9	94	0,6
Fjarðarhornsa	54	0	54	138	2,6	45	45	0	0,0	2,2	9	9	0	0	4,4	2	2	0	0,0	2	1,2	92	90	2	2,2	52	0,6
Skálmardalsá	0	0	0	0	0,0	0	0	0	0,0	0,0	0	0	0	0,0	0	0	0	0	0,0	0	0,0	219	187	32	14,6	137	0,7
Mórudalsá *																											
Suðurfossá *																											
Staðará í Súganda *																											
Sýðridalsvatn *																											
Fjótavík ***																						47	28	19	40,4	12	0,4
Heydalsá *																											
Fossá í Skutulsfirði *																											
Langadalsá	107	98	9	22	2,5	78	8	70	89,7	1,9	29	1	28	97	6,1	3	2	1	33,3	2	1,0	6	5	1	16,7	5	1,0
Ísafjarðará	12	0	12	41	3,4	11	11	0	0,0	2,3	1	1	0	0	5,0	0	0	0	0,0	0	0,0	0	0	0	0,0	0	0,0
Laugarðalsá	112	27	85	208	2,5	98	81	17	17,3	2,8	14	4	10	71	4,2	71	68	3	4,2	84	1,2	0	0	0	0,0	0	0,0
Laugarðalsvatn*																											
Hvannadalsá ísafjarðardjúpi	18	15	3	8	2,8	15	3	12	80,0	1,8	3	0	3	100	4,7	0	0	0	0,0	0	0,0	1	1	0	0,0	1	0,6
Selá í Ísafjarðardjúpi *																											
Þjarnarfjarðará *																											
Hvalsá Hrótafirði	48	0	48	136	2,8	44	44	0	0,0	2,6	4	4	0	0	4,9	2	2	0	0,0	2	1,0	4	4	0	0,0	5	1,3
Selá í Steingrímsfirði	8	0	8	10	1,3	6	6	0	0,0	3,1	2	2	0	0	5,5	0	0	0	0,0	0	0,0	19	19	0	0,0	24	1,3
Staðará í Steingrímsfirði	105	27	78	212	2,7	78	68	10	12,8	2,5	27	10	17	63	3,9	0	0	0	0,0	0	0,0	37	36	1	2,7	46	1,3
Miðdalsá Steingrímsfirði *																											
Víðidalsá, Þverá, Húsad.	154	4	150	518	3,5	110	108	2	1,8	2,6	44	42	2	5	5,1	0	0	0	0,0	0	0,0	5	5	0	0,0	6	1,1
Hrófá *																											
Prestbakkaá*																											
Krossá Bitrufirði	12	10	2	5	2,5	12	2	10	83,3	2,8	0	0	0	0	0,0	1	1	0	0,0	1	1,0	7	2	5	71,4	2	0,8
Víkurá	102	9	93	286	3,1	75	70	5	6,7	2,5	27	23	4	15	4,7	0	0	0	0,0	0	0,0	16	14	2	12,5	12	0,9
Laxá í Hrótafirði	145	142	3	9	3,1	125	3	122	97,6	2,6	20	0	20	100	5,6	0	0	0	0,0	0	0,0	0	0	0	0,0	0	0,0
Vestfirðir samtals:	957	365	592	1738	2,9	762	491	271	35,6	2,6	195	101	94	48,2	4,8	95	86	9	9,5	97	1,1	1156	1005	151	13,1	662	0,7

* Skýrsla barst ekki

** Ekkert veitt

*** Veiditölur bærust ekki frá öllum

Tafla 12. Fjöldi og þyngd stangveiddra laxa og silunga á Norðurlandi vestra árið 2020 (þyngd er í kg og MÞ=meðalþyngd).

Table 12. Number and weight in the rod catch in Norðurland vestra 2020.

Nafn ár River	Laxveiði (Salmon)					Smálax (Grilse (1SW))					Stórlax (Salmon (2SW))					Urriði (Brown trout)					Bleikja (Arctic charr)						
	Veiði laxa	Fjöldi sleppt	Afli: fjöldi	Afli: þyngd	MÞ heild	Veiði smálax	Afli smálax	Sleppt smálax	Hlutfall sleppt	MÞ smál.	Veiði stórlax	Afli stórlax	Sleppt stórlax	Hlutfall sleppt	MÞ stórl.	Veiði urriða	Afli urriða	Sleppt urriði	Hlutfall sleppt	Afli (kg) urriða	MÞ urr.	Veiði bleikja	Afli bleikja	Sleppt bleikja	Hlutfall sleppt	Afli (kg) bleikja	MÞ bl.
	Catch	Released	Landed	Weight landed	MW	Catch	Landed	Released	Released %	MW	Catch	Landed	Released	Released %	MW	Catch	Landed	Released	Released %	Weight landed	MW	Catch	Landed	Released	Released %	Weight landed	MW
Hrútafjarðará og Siká	372	180	192	393	2,0	312	183	129	41	2,7	60	9	51	85	4,9	2	0	2	100,0	0	1,0	108	92	16	14,8	168	1,8
Tjarnará *																											
Hamarsá *																											
Miðfjarðará	1725	1645	80	300	3,7	1284	79	1205	94	2,7	441	1	440	100	6,4	62	45	17	27,4	29	0,7	107	94	13	12,1	89	1,0
Arnarvatn stóra og Austurá																1350	1298	52	3,9	1272	1,0	1008	986	22	2,2	1509	1,5
Víðidalsá og Fitjá	546	457	89	360	4,0	361	87	274	76	2,9	185	2	183	99	5,0	198	178	20	10,1	354	2,0	534	480	54	10,1	691	1,4
Vatnsdalsá	419	393	26	92	3,5	260	17	243	93	2,6	159	9	150	94	5,3	1752	1596	156	8,9	2075	1,3	1001	848	153	15,3	873	1,0
Giljá %																											
Gljúfurá	16	14	2	5	2,3	15	2	13	87	2,1	1	0	1	100	5,3	40	40	0	0,0	50	1,3	132	105	27	20,5	138	1,3
Laxá á Ásum	676	554	122	335	2,7	532	116	416	78	2,6	144	6	138	96	4,4	233	179	54	23,2	392	2,2	112	104	8	7,1	155	1,5
Fremri Laxá á Ásum	9	6	3	7	2,4	9	3	6	67	2,4	0	0	0	0,0	2556	1650	906	35,4	990	0,6	1	1	0	0,0	1	1,0	
Blanda	470	382	88	224	2,5	268	70	198	74	2,8	202	18	184	91	5,6	2	0	2	100,0	0	1,0	1	0	1	100,0	0	2,5
Svartá	190	163	27	71	2,6	141	27	114	81	2,6	49	0	49	100		54	39	15	27,8	79	2,0	37	32	5	13,5	47	1,5
Langavatn á Refasveit*																											
Seyðisá	0	0	0	0	0,0	0	0	0	0	0,0	0	0	0	0,0	0	0	0	0	0,0	0	0,0	0	0	0	0,0	0	0,0
Laxá á Refasveit *	268	29	239	657	2,7	213	205	8	4	2,4	55	34	21	38	4,6	1	1	0	0,0	1	1,0	1	1	0	0,0	2	2,2
Hallá	74	59	15	41	2,7	65	14	51	78	2,6	9	1	8	89	4,3	29	13	16	55,2	15	1,1	1	0	1	100,0	0	1,0
Laxá í Nesjum á Skaga	8	8	0	0	4,2	2	0	2	100	3,1	6	0	6	100	4,5	90	90	0	0,0	90	1,0	60	60	0	0,0	60	1,0
Fossá á Skaga (Skefilstaðah)	74	2	72	248	3,4	49	47	2	4	2,9	25	25	0	0	4,4	3	3	0	0,0	2	0,5	2	2	0	0,0	2	1,0
Laxá á Skaga #																											
Svartá ofan Reykjafoss *																											
Húseyjarkvísl	203	202	1	4	3,6	142	1	141	99	2,7	61	0	61	100		558	7	551	98,7	15	2,1	10	1	9	90,0	1	0,9
Sæmundará	206	142	64	182	2,8	125	60	65	52	2,6	81	4	77	95	4,6	242	236	6	2,5	356	1,5	44	44	0	0,0	47	1,1
Norðurá í Skagafirði *																											
Héraðsvötn *																											
Hofsá í Vesturdal	6	0	6	18	3,0	5	5	0	0	2,8	1	1	0	0	4,1	0	0	0	0,0	0	0,0	51	50	1	2,0	54	1,1
Hjaltadalsá og Kolka	11	0	11	36	3,2	8	8	0	0	2,5	3	3	0	0	4,9	12	11	1	8,3	11	1,0	155	115	40	25,8	220	1,9
Hofsá, Unadalsá *	0	0	0	0	0,0	0	0	0	0	0,0	0	0	0	0,0	0	0	0	0	0,0	0	0,0	65	63	2	3,1	63	1,0
Grafará *																											
Hrollleifsdalsá	1	0	1	3	2,5	1	1	0	0	2,5	0	0	0	0,0	180	109	71	39,4	88	0,8	159	140	19	11,9	98	0,7	
Flókadalsá efri	0	0	0	0	0,0	0	0	0	0	0,0	0	0	0	0,0	2	2	0	0,0	2	1,0	544	513	31	5,7	590	1,2	
Flókadalsá neðri	27	5	22	65	2,9	18	17	1	6	2,5	9	5	4	44	3,9	754	722	32	4,2	708	1,0	805	801	4	0,5	553	0,7
Fijótaá	189	189	0	0	3,0	154	0	154	100	2,5	35	0	35	100	4,9	17	9	8	47,1	19	2,1	1188	628	560	47,1	666	1,1
Norðurland vestra samtals:	5490	4430	1060	3040	2,9	3964	942	3022	76,2	2,6	1526	118	1408	92,3	4,8	8137	6228	1909	23,5	6547	1,1	6126	5160	966	15,8	6026	1,2

* Skýrsla barst ekki

Áin friðuð fyrir veiði

% Giljá skráð með Vatnsdalsá

Tafla 13. Fjöldi og þyngd stangveiddra laxa og silunga á Norðurlandi eystra árið 2020 (þyngd er í kg og MP=meðalþyngd).

Table 13. Number and weight in the rod catch in Norðurlandi eystra 2020.

Nafn ár River	Laxveiði (Salmon)					Smálax (Grilse (1SW))					Stórlax (Salmon (2SW))					Urriði (Brown trout)					Bleikja (Arctic charr)						
	Veiði laxa	Fjöldi sleppt	Afli: fjöldi	Afli: þyngd	MP heild	Veiði smálax	Afli smálax	Sleppt smálax	Hlutfall sleppt	MP smál.	Veiði stórlax	Afli stórlax	Sleppt stórlax	Hlutfall sleppt	MP stórl.	Veiði urriða	Afli urriða	Sleppt urriði	Hlutfall sleppt	Afli (kg) urriða	MP urr.	Veiði bleikja	Afli bleikja	Sleppt bleikja	Hlutfall sleppt	Afli (kg) bleikja	MP bl.
	Catch	Released	Landed	Weight	MW	Catch	Landed	Released	Released	MW	Catch	Landed	Released	Released	MW	Catch	Landed	Released	Released	Weight	MW	Catch	Landed	Released	Released	Weight	MW
Fjarðará í Siglufirði *																											
Ólafsfjarðará	1	0	1	2	1,7	1	1	0	0,0	1,7	0	0	0	0	0,0	0	0	0	0,0	0	0,0	110	80	30	27,3	62	0,8
Svarfaðardalsá	0	0	0	0	0,0	0	0	0	0,0	0,0	0	0	0	0	0,0	13	10	3	23,1	10	1,0	117	77	40	34,2	90	1,2
Héðinsfjarðará *																											
Héðinsfjarðarvatn *																											
Þorvaldsdalsá	0	0	0	0	0,0	0	0	0	0,0	0,0	0	0	0	0	0,0	0	0	0	0,0	0	0,0	187	23	164	87,7	23	1,0
Hörgá	0	0	0	0	0,0	0	0	0	0,0	0,0	0	0	0	0	0,0	32	26	6	18,8	23	0,9	317	254	63	19,9	259	1,0
Eyjafjarðará	1	0	1	3	2,6	1	1	0	0,0	2,6	0	0	0	0	0,0	330	59	271	82,1	110	1,9	263	27	236	89,7	51	1,9
Fnjóská	315	155	160	472	3,0	264	150	114	43,2	2,6	51	10	41	80	5,6	101	85	16	15,8	123	1,5	233	121	112	48,1	144	1,2
Bakkaá í Fnjóskadal *																											
Fnjóská Bleiksmýrardal	0	0	0	0	0,0	0	0	0	0,0	0,0	0	0	0	0	0,0	8	6	2	25,0	9	1,5	142	38	104	73,2	38	1,0
Fjarðará í Hvalvatnsfirði	0	0	0	0	0,0	0	0	0	0,0	0,0	0	0	0	0	0,0	0	0	0	0,0	0	0,0	25	14	11	44,0	25	1,8
Dalsá á Flateyjarðal	0	0	0	0	0,0	0	0	0	0,0	0,0	0	0	0	0	0,0	0	0	0	0,0	0	0,0	48	24	24	50,0	24	1,0
Djúpá	49	39	10	26	2,6	44	8	36	81,8	2,6	5	2	3	60	5,8	0	0	0	0,0	0	0,0	1	1	0	0,0	1	0,7
Skjálfandafjót A-deild	361	14	347	807	2,5	293	291	2	0,7	2,2	68	56	12	18	4,6	77	77	0	0,0	89	1,2	247	246	1	0,4	263	1,1
Skjálfandafjót B-deild Milliðfossav.*	209	111	98	240	2,5	144	90	54	37,5	2,5	65	8	57	88	5,1	5	5	0	0,0	12	2,3	1	0	1	100,0	0	1,0
Svartá Bárðardal																227	158	69	30,4	158	1,0	0	0	0	0,0	0	0,0
Laxá í Aðaldal	388	371	17	98	5,8	222	11	211	95,0	2,8	166	6	160	96	6,4	695	305	390	56,1	430	1,4	9	4	5	55,6	10	2,5
Laxá í Þing ofan Brúa																2601	1064	1537	59,1	1628	1,5	31	25	6	19,4	41	1,6
Arnarvatnsá og Helluvaðsá																313	10	303	96,8	33	3,3	1	1	0	0,0	1	1,0
Kráká																25	24	1	4,0	29	1,2	0	0	0	0,0	0	0,0
Gautlandalækur #																											
Reykjadalsá, Eyvindarlækur	16	11	5	13	2,7	15	5	10	66,7	2,7	1	0	1	100	0,0	360	243	117	32,5	207	0,9	37	31	6	16,2	41	1,3
Mýrarkvísl	80	75	5	13	2,7	60	5	55	91,7	3,2	20	0	20	100	0,0	203	45	158	77,8	69	1,5	62	17	45	72,6	9	0,5
Litlaá/Skjálftavatn	2	2	0	0	2,5	2	0	2	100,0	2,0	0	0	0	0	0,0	960	12	948	98,8	22	1,9	944	10	934	98,9	15	1,5
Brunná Óxarfirði	3	3	0	0	2,0	1	0	1	100,0	2,0	2	0	2	100	4,2	120	10	110	91,7	20	2,0	19	1	18	94,7	2	1,9
Deildará	185	113	72	195	3,1	145	65	80	55,2	2,5	40	7	33	83	4,7	0	0	0	0,0	0	0,0	0	0	0	0,0	0	0,0
Ormarsá	252	205	47	130	3,3	151	43	108	71,5	2,2	101	4	97	96	4,1	84	72	12	14,3	72	1,0	96	74	22	22,9	74	1,0
Svalbarðsá	396	358	38	150	4,0	181	18	163	90,1	2,4	215	20	195	91	5,5	31	8	23	74,2	14	1,8	7	3	4	57,1	3	1,0
Sandá	342	266	76	274	3,6	176	56	120	68,2	2,3	166	20	146	88	6,1	0	0	0	0,0	0	0,0	4	3	1	25,0	3	1,0
Hafralónsá	298	253	45	137	3,1	190	36	154	81,1	2,0	108	9	99	92	5,4	13	6	7	53,8	6	1,0	57	42	15	26,3	42	1,0
Kverká	14	14	0	0	3,2	10	0	10	100,0	2,6	4	0	4	100	4,9	0	0	0	0,0	0	0,0	0	0	0	0,0	0	0,0
Hólkná Þistilfirði	77	77	0	0	3,7	47	0	47	100,0	2,5	30	0	30	100	5,5	0	0	0	0,0	0	0,0	1	0	1	0,0	0	1,0
Bakkaá (v.f. Sandvíkur)*																											
Lónsá og Sauðnesá	1	1	0	0	3,0	1	0	1	100,0	3,0	0	0	0	0	0,0	70	12	58	82,9	12	1,0	82	13	69	84,1	20	1,5
Norðurland eystra samtals:	2990	2068	922	2559	2,8	1948	780	1168	60,0	2,3	1042	142	900	86,4	5,2	6268	2237	4031	64,3	3075	1,4	3041	1129	1912	62,9	1239	1,1

* Skýrsla barst ekki

Áin fríðuð fyrir veiði

Tafla 14. Fjöldi og þyngd stangveiddra laxa og silunga á Austurlandi árið 2020 (Þyngd er í kg og MP=meðalþyngd).

Table 14. Number and weight in the rod catch in Austurland 2020.

Nafn ár	Laxveiði (Salmon)					Smálax (Gríse (1SW))					Stórlax (Salmon (2SW))					Urriði (Brown trout)					Bleikja (Arctic charr)							
	Veiði laxa	Fjöldi sleppt	Afli: fjöldi	Afli: þyngd	MP heild	Veiði smálax	Afli smálax	Sleppt smálax	Hlutfall sleppt	MP smálax	Veiði stórlax	Afli stórlax	Sleppt stórlax	Hlutfall sleppt	MP stórl.	Veiði urriða	Afli urriða	Sleppt urriði	Hlutfall sleppt	Afli (kg) urriða	MP urr.	Veiði bleikja	Afli bleikja	Sleppt bleikja	Hlutfall sleppt	Afli (kg) bleikja	MP bl.	
	Catch	Released	Landed	Weight landed	MW	Catch	Landed	Released	Released %	MW	Catch	Landed	Released	Released %	MW	Catch	Landed	Released	Released %	Weight landed	MW	Catch	Landed	Released	Released %	Weight landed	MW	
Miðfjarðará og Kverká	205	161	44	99	3,1	138	43	95	69	2,2	67	1	66	99	5,3	1	0	1	100,0	0	0,5	3	1	2	66,7	1	0,6	
Hölná Langanesströnd	48	43	5	11	2,1	42	4	38	90,5	1,7	6	1	5	83	4,1	5	4	1	20,0	4	1,0	3	3	0	0,0	3	1,0	
Selá í Vopnafirði	1258	1225	33	107	3,3	841	27	814	96,8	2,1	417	6	411	99	4,6	12	1	11	91,7	1	1,5	16	6	10	62,5	6	1,0	
Vesturdalsá	54	54	0	0	3,9	24	0	24	100,0	2,9	30	0	30	100	4,7	0	0	0	0,0	0	0,0	0	0	0	0,0	0	0,0	
Hofsá	1017	892	125	334	3,3	684	120	564	82,5	2,5	333	5	328	98	5,8	41	37	4	9,8	73	2,0	200	147	53	26,5	259	1,8	
Sunnudalsá #																												
Fögruhlíðará	10	3	7	12	1,8	10	7	3	30,0	1,8	0	0	0	0,0	45	24	21	46,7	19	0,8	541	129	412	76,2	89	0,7		
Vatnasv. Jökulsár á Dal	860	668	192	524	3,1	583	173	410	70,3	2,5	277	19	258	93	5,3	19	11	8	42,1	11	1,0	189	94	95	50,3	67	0,7	
Gilsá og Selfjót	12	1	11	17	1,5	11	11	0	0,0	2,0	1	0	1	100	1,5	1	0	1	100,0	0	0,8	198	144	54	27,3	148	1,0	
Eyvindará *																												
Kelduá *																												
Grímsá á Fljótsdalshéraði *																												
Fjarðará, Borgarf.-Eystra	10	3	7	12	1,8	10	7	3	30,0	1,8	0	0	0	0,0	1	1	0	0,0	1	1,0	63	41	22	34,9	27	0,7		
Fjarðará, Seyðisfirði	3	1	2	5	2,6	3	2	1	33,3	2,6	0	0	0	0,0	0	0	0	0,0	0	0,0	176	153	23	13,1	144	0,9		
Norðfjarðará	6	0	6	12	2,0	6	6	0	0,0	2,0	0	0	0	0,0	0	0	0	0,0	0	0,0	406	338	68	16,7	294	0,9		
Fjarðará, Loðmundarfirði *																												
Sléttuá í Reyðarfirði #																												
Dalsá í Fáskrúðsfirði *																												
Breiðdalsá	136	84	52	145	3,0	104	48	56	53,8	2,9	32	4	28	88	5,8	100	39	61	61,0	42	1,1	68	37	31	45,6	31	0,8	
Selá í Álftafirði	51	43	8	17	2,1	49	8	41	83,7	2,1	2	0	2	100	4,0	3	2	1	33,3	2	1,0	2	0	2	100,0	0	1,0	
Geithellnaá *																												
Hoffellsá *																												
Laxá í Nesjum *																												
Austurland samtals:	3670	3178	492	1295	2,6	2505	456	2049	81,8	2,4	1165	36	1129	97	5,3	228	119	109	47,8	153	1,3	1865	1093	772	41,4	1068	0,8	

* Skýrsla barst ekki

Áin friðuð fyrir veiði

Tafla 15. Fjöldi og þyngd stangveiddra laxa og silunga á Suðurlandi árið 2020 (þyngd er í kg og MP=meðalþyngd).

Table 15. Number and weight in the rod catch in Suðurland 2020.

Nafn ár Ríver	Laxveiði (Salmon)					Smálax (Grilse (1SW))					Stórlax (Salmon (2SW))					Urriði (Brown trout)					Bleikja (Arctic char)						
	Veiði laxa	Fjöldi sleppt	Afli: fjöldi	Afli: þyngd	MP heild	Veiði smálax	Afli smálax	Sleppt smálax	Hlutfall sleppt	MP smál.	Veiði stórlax	Afli stórlax	Sleppt stórlax	Hlutfall sleppt	MP stórl.	Veiði urriða	Afli urriða	Sleppt urriði	Hlutfall sleppt	Afli (kg) urriða	MP urr.	Veiði bleikja	Afli bleikja	Sleppt bleikja	Hlutfall sleppt	Afli (kg) bleikja	MP bl.
	Catch	Released	Landed	Weight landed	MW	Catch	Landed	Released	Released %	MW	Catch	Landed	Released	Released %	MW	Catch	Landed	Released	Released %	Weight landed	MW	Catch	Landed	Released	Released %	Weight landed	MW
Brunná *																											
Laxá, Brúará, Djúpá	1	0	1	2	2,0	1	1	0	0,0	2,0	0	0	0	0	0,0	73	44	29	39,7	110	2,5	4	4	0	0,0	4	1,0
Eldvatn á Brunas. *																											
Fossálar Skaftá	2	0	2	4	1,9	2	2	0	0,0	1,9	0	0	0	0	0,0	88	73	15	17,0	193	2,7	2	2	0	0,0	1	0,7
Vatnamót Skaftá	18	0	18	49	2,7	15	15	0	0,0	2,1	3	3	0	0	5,5	1522	636	886	58,2	1501	2,4	24	22	2	8,3	15	0,7
Hólmasvæði Skaftá	0	0	0	0	0,0	0	0	0	0,0	0,0	0	0	0	0	0,0	20	20	0	0,0	51	2,5	0	0	0	0,0	0	0,0
Geirlandsá	44	4	40	119	3,0	32	30	2	6,3	2,4	12	10	2	17	4,6	689	222	467	67,8	773	3,5	20	18	2	10,0	16	0,9
Hörgsá á Síðu	3	0	3	8	2,7	3	3	0	0,0	2,7	0	0	0	0	0,0	41	41	0	0,0	136	3,3	0	0	0	0,0	0	0,0
Fjadrá *																											
Vikurflóð	0	0	0	0	0,0	0	0	0	0,0	0,0	0	0	0	0	0,0	19	15	4	21,1	6	0,4	1	1	0	0,0	2	1,5
Hæðargarðsvatn *																											
Holtsá *																											
Tungulækur	2	1	1	4	3,8	1	1	0	0,0	2,6	1	0	1	100	633	1	632	99,8	4	3,6	5	2	3	60,0	5	2,7	
Grenlækur, Jónskvísl, Sýrlækur	19	6	13	47	3,6	15	11	4	26,7	2,8	4	2	2	50	4,0	635	298	337	53,1	930	3,1	28	10	18	64,3	20	2,0
Steinsmýrarvötn																											
Eyjalon *																											
Eldvatn í Meðallandi	17	9	8	24	3,1	15	8	7	46,7	3,0	2	0	2	100	507	8	499	98,4	28	3,5	10	0	10	100,0	0	1,9	
Tungufjót Skaftártungum	86	78	8	21	2,6	73	6	67	91,8	2,7	13	2	11	85	4,0	553	162	391	70,7	411	2,5	85	11	74	87,1	11	1,0
Kúðafjót og hliðarár. Skálm ***	0	0	0	0	0,0	0	0	0	0,0	0,0	0	0	0	0	0,0	248	67	181	73,0	90	1,3	20	9	11	55,0	13	1,5
Vatnsá og Kerlingadalsá	189	82	107	323	3,0	138	96	42	30,4	2,5	51	11	40	78	4,3	263	113	150	57,0	217	1,9	5	5	0	0,0	10	2,0
Heiðarvatn *																											
Skógaá (Skógá)	32	1	31	93	3,0	18	18	0	0,0	2,4	14	13	1	7	5,4	4	4	0	0,0	4	0,9	9	4	5	55,6	2	0,5
Markarfljót, Álár *																											
Afall, A-Landeyjum	1729	12	1717	5151	3,0	1369	1364	5	0,4	2,7	360	353	7	2	4,4	64	62	2	3,1	114	1,8	3	3	0	0,0	2	0,5
Ytri-Rangá, Hólsá Vesturbakki	2642	469	2173	5976	2,8	2317	2017	300	12,9	2,6	325	156	169	52	5,0	210	88	122	58,1	176	2,0	9	6	3	33,3	11	1,8
Hólsá - Austurbakki *	769	13	756	2276	3,0	668	657	11	2,6	2,5	101	99	2	2	5,1	289	282	7	2,4	615	2,2	3	2	1	33,3	3	1,3
Eystri-Rangá	9076	3085	5991	15816	2,6	8136	5675	2461	30,2	2,5	940	316	624	66	5,3	55	45	10	18,2	80	1,8	13	10	3	23,1	12	1,2
Þverá í Fljótshlíð	616	9	607	1584	2,6	571	562	9	1,6	2,5	45	45	0	0	5,1	52	52	0	0,0	96	1,9	2	2	0	0,0	4	2,0
Hróarslækur **																											
Minnivallalækur	0	0	0	0	0,0	0	0	0	0,0	0,0	0	0	0	0	0,0	180	21	159	88,3	30	1,4	3	0	3	100,0	0	1,0
Galtalækur *																											

* Skýrsla barst ekki

** Engin veiði/ekkert veitt

*** Ekki bárust veiðibækur frá öllum svæðum

Áin fríðuð fyrir veiði

Skálm skráð með Kúðafjót

Tafla 15. (framhald). Fjöldi og þyngd stangveiddra laxa og silunga á Suðurlandi árið 2020 (þyngd er í kg og MP=meðalþyngd).
 Table 15 (continued). Number and weight in the rod catch in Suðurland 2020.

Nafn ár	Laxveiði (Salmon)					Smálax (Grilse (15W))					Stórlax (Salmon (25W))					Urriði (Brown trout)					Bleikja (Arctic char)							
	Veiði laxa	Fjöldi sleppt	Afli: fjöldi	Afli: byngd	MP heild	Veiði smálax	Afli smálax	Sleppt smálax	Hlutfall sleppt	MP smál.	Veiði stórlax	Afli stórlax	Sleppt stórlax	Hlutfall sleppt	MP stórl.	Veiði urriða	Afli urriða	Sleppt urriði	Hlutfall sleppt	Afli (kg) urriða	MP urr.	Veiði bleikja	Afli bleikja	Sleppt bleikja	Hlutfall sleppt	Afli (kg) bleikja	MP bl.	
	Catch	Released	Landed	Weight landed	MW	Catch	Landed	Released	Released %	MW	Catch	Landed	Released	Released %	MW	Catch	Landed	Released	Released %	Weight landed	MW	Catch	Landed	Released	Released %	Weight landed	MW	
Kálfá	684	470	214	659	3,1	528	195	333	63	2,4	156	19	137	88	5,0	30	17	13	43,3	17	1,0	9	5	4	44,4	5	1,0	
Fossá í Þjórsárdal	109	109	0	0	3,9	56	0	56	100,0	2,5	53	0	53	100	5,3	0	0	0	0,0	0	0,0	0	0	0	0,0	0	0,0	
Sandá í Þjórsárdal	109	53	56	190	3,4	83	32	51	61,4	2,7	26	24	2	8	5,2	6	3	3	50,0	3	1,0	0	0	0	0,0	0	0,0	
Þverá í Þjórsárdal	3	0	3	11	3,7	2	2	0	0,0	3,5	1	1	0	0	4,1	3	3	0	0,0	4	1,2	2	2	0	0,0	3	1,4	
Þjórsá	971	102	869	2896	3,3	603	569	34	5,6	2,6	368	300	68	18	5,2	98	55	43	43,9	130	2,4	2	2	0	0,0	2	1,0	
Tungnaá og Kaldakvísl C	0	0	0	0	0,0	0	0	0	0,0	0,0	0	0	0	0,0	15	12	0	0,0	12	1,0	320	179	141	44,1	179	1,0		
Kvíslaveitur *																												
Botnsvatn *																												
Fellsendavatn *																												
Þórisvatn *																												
Sporðöldulón *																												
Veiðivötn																8060	8060	0	0,0	8221	1,0	9656	9656	0	0,0	3090	0,3	
Hólaá/Laugarvatn	0	0	0	0	0,0	0	0	0	0,0	0,0	0	0	0	0,0	478	319	159	33,3	300	0,9	1248	1150	98	7,9	575	0,5		
Apá *																												
Apavatn																1164	1028	136	11,7	524	0,5	85	82	3	3,5	44	0,5	
Ölfusá ***	303	13	290	885	3,1	231	224	7	3,0	2,6	72	66	6	8	4,6	1528	1414	114	7,5	1852	1,3	13	9	4	30,8	9	1,0	
Hvítá ***	476	18	458	1754	3,8	295	291	4	1,4	2,7	181	167	14	8	5,6	429	417	12	2,8	1105	2,7	20	20	0	0,0	29	1,5	
Brúará og Hagaós	19	10	9	31	3,4	11	9	2	18,2	2,9	8	0	8	100	5,2	332	312	20	6,0	290	0,9	744	523	221	29,7	586	1,1	
Litla-Laxá **																												
Stóra-Laxá	486	429	57	206	3,6	255	32	223	87,5	2,9	231	25	206	89	6,1	99	40	59	59,6	87	2,2	24	18	6	25,0	41	2,3	
Tungufjót Biskupstungum	243	181	62	221	3,6	179	58	121	67,6	2,7	64	4	60	94	5,9	25	0	25	100,0	0	1,0	12	0	12	100,0	0	1,0	
Sog ***	223	202	21	78	3,7	145	16	129	89,0	2,7	78	5	73	94	5,0	721	37	684	94,9	78	2,1	721	129	592	82,1	206	1,6	
Ásgarðslækur	2	0	2	4	2,2	2	2	0	0,0	2,2	0	0	0	0,0	0	0	0	0,0	0	0,0	0	0	0	0	0,0	0	0,0	
Varmá/Þorleifslækur	3	3	0	1,6	3	0	3	100,0	1,6	0	0	0	0	0,0	128	128	0	0,0	390	3,1	1	0	1	100,0	0	1,0		
Hróarsholtslækur	37	4	33	98	3,0	27	25	2	7,4	2,4	10	8	2	20	4,3	1122	540	582	51,9	1134	2,1	9	7	2	22,2	6	0,9	
Úlfjótuvatn ***																1	0	1	100,0	0	1,0	2	0	2	100,0	0	1,0	
Þingvallavatn ***																309	130	179	57,9	499	3,8	1	1	0	0,0	1	1,0	
Hlíðarvatn																4	0	4	100,0	0	0,8	2465	2063	402	16,3	1444	0,7	
Vötn sunnan Tungnaár																824	824	0	0,0	626	0,8	1602	1602	0	0,0	577	0,4	
Suðurland samtals:	18913	5363	13550	38529	2,8	15794	11921	3873	24,5	2,5	3119	1629	1490	47,8	5,0	21521	15593	5928	27,5	20837	1,3	17182	15559	1623	9,4	6928	0,4	

* Skýrsla barst ekki

** Engin veiði/ekkert veitt

*** Ekki bárust veiðibækur frá öllum svæðum

Áin fríðuð fyrir veiði

C Skráning í veiðibækur ábótavant

Tafla 17. Fjöldi veiddra urriða í völdum ám á árunum 1987-2020, ásamt reiknaðri meðalveiði fyrir allt tímabilið. Ekki er greint á milli staðbundinna og sjögenginna fiska.

Table 17. Catch of brown trout in some Icelandic rivers 1987-2020.

Vatnsfall	Ártal																				Meðal Mesta Minnsta																				
	1987	1988	1989	1990	1991	1992	1993	1994	1995	1996	1997	1998	1999	2000	2001	2002	2003	2004	2005	2006	2007	2008	2009	2010	2011	2012	2013	2014	2015	2016	2017	2018	2019	2020	veiði	veiði	veiði				
Laxá í Leirársveit	157	251	194	219	221	223	180	183	153	157	116	189	239	176	209	406	179	241	97	104	75	46	92	80	53	52	90	172	98	90	96	163	146	160	156	406	46				
Andakilsá	4	6	1	5	0	2	1	0	3	1	7	3	4	8	4	2	67	9	3	3	6	11	2	4	1	7	1	4	4	0			8	6	67	0					
Hvítá í Borgarfirði	152	190	99	192	0	149	155	364	305	722	264	583	358	924	663	486	662	729	992	617	495	530	673	560	721	538	436	789	440	369	560	602	677	725	492	992	0				
Grímsá og Tunguá	71	49	49	74	4	216	108	357	188	30	136	213	189	250	291	313	175	339	119	171	174	143	74	51	250	99	102	29	73	89	142	333	259	469	166	469	4				
Pverá og Kjarrá	35	80	36	99	0	121	98	109	152	247	101	247	263	463	266	258	299	375	147	180	89	62	69	10	52	35	26	56	69	11	27	0	125	179	129	463	0				
Álfhá	29	46	57	108	184	191	156	220	251	261	298	332	324	443	338	179	238	309	269	189	211	103	141	78	100	119	110	169	99	152	162	314	278	267	198	443	29				
Hítará	5	17	14	30	23	23	39	0	34	61	33	25	30	29	28	38	36	42	43	27	13	41	33	50	34	2	11	13	21	23	21	40	148	87	33	148	0				
Hörðudalsá	7	0	5	8	0	0	0	0	0	0	0	0	0	0	0	0	0	0	0	0	0	0	0	0	0	0	0	0	0	0	0	0	0	0	0	0	1	8	0		
Miðá og Tunguá	0	0	1	0	4	0	1	0	0	0	0	0	0	2	2	0	0	0	0	0	0	0	0	0	0	0	0	0	0	0	0	0	0	0	0	0	4	0			
Haukadalsá neðri	0	0	1	0	4	0	0	0	0	0	0	0	0	0	1	1	0	0	1	0	0	0	1	2	0	1	0	0	0	0	0	0	0	251	2	8	251	0			
Haukadalsá efri	0	0	3	1	0	1	0	0	14	0	2	0	0	7	1	0	5	1	0	0	5	0	1	0	4	1	1	10	2	1	1	5	2	14	0						
Staðarhólsá og Hvolsá	3	2	3	2	6	3	1	2	1	2	4	2	2	2	3	1	3	28	0	0	2	0	2	0	0	0	2	0	0	2	0	1	1	2	28	0					
Fjarðarhornsa	0	2	1	0	0	0	0	0	0	0	0	0	0	0	0	0	0	0	1	3	6	1	1	0	0	1	0	6	0	3	0	6	2	1	6	0					
Selá í Steingrímsfirði	0	0	0	0	0	0	0	0	0	0	0	0	0	0	0	0	0	1	0	0	0	0	0	1	0	0	0	0	0	0	0	2	0	0	0	2	0				
Staðará í Steingrímsfirði	0	0	0	1	0	0	0	0	0	0	0	0	0	14	0	0	1	0	0	10	0	1	0	0	0	0	0	0	0	0	0	0	0	0	0	1	14	0			
Hrútafjarðará og Siká	1	1	0	2	7	1	0	0	2	1	2	0	1	0	1	2	4	0	2	5	2	2	0	2	0	4	2	3	2	1	3	4	11	0	2	11	0				
Miðfjarðará	20	16	7	58	41	6	10	7	9	3	2	2	15	6	9	6	22	37	12	26	41	50	42	64	15	20	0	0	31	37	24	1146	137	62	58	1146	0				
Víðidalsá og Fitjá	0	3	26	13	41	34	23	14	16	42	52	316	80	151	143	198	60	307	364	166	291	27	597	133	175	290	294	205	195	113	304	347	227	198	160	597	0				
Vatnsdalsá	366	685	245	667	571	506	335	388	450	318	300	617	520	695	807	670	729	729	684	1567	1509	1863	2021	2794	2700	2371	1962	1805	1564	1771	1069	1348	1567	1752	1116	2794	245				
Gljúfurá	8	1	3	5	19	7	26	1	9	6	407	4	6	0	24	1	1	7	25	15	7	15	5	14	5	75	21	27	3	10	39	9	40	26	407	0					
Húsevjarkei	60	7	12	426	476	483	369	540	373	349	407	373	349	397	277	559	587	427	330	397	597	644	650	868	635	630	678	733	508	523	360	385	567	558	457	868	7				
Hrollileifsá	0	13	7	34	102	59	53	113	32	126	86	73	81	87	75	173	137	326	170	181	371	111	158	104	71	53	154	271	84	114	231	180	120	371	0						
Flökadalsá	87	27	93	111	109	54	82	0	81	29	36	169	244	263	249	419	401	398	311	181	237	0	560	538	529	479	80	324	262	418	450	756	249	756	0						
Fijótaá	0	3	0	10	0	0	0	0	0	0	1	0	0	0	1	0	1	0	0	1	0	0	1	6	13	8	2	3	1	3	17	17	2	13	0						
Svarfaðardalsá			24	44	23	40	18	44	26	39	30	52	156	111	80	61	123	65	42	119	228	186	281	79	149	287	81	83	60	66	13	90	287	13							
Hörgá			23	79	25	24	38	11	46	43	26	36	39	31	8	43	93	49	25	95	138	259	306	269	357	221	185	154	107	81	92	97	32	98	357	8					
Eyjafjarðará	34	49	26	67	165	86	100	153	130	146	138	142	169	241	202	352	418	483	389	232	116	90	268	411	396	657	343	236	219	184	234	191	359	330	228	657	26				
Frjóska	20	8	14	14	31	25	12	45	27	31	53	25	44	22	28	40	73	79	111	49	42	63	119	201	90	195	203	179	128	166	104	126	101	101	76	203	8				
Skjálfandafjót	591	99	150	119	79	88	44	53	6	18	25	89	69	17	70	55	35	68	50	69	171	119	180	33	56	32	48	13	75	77	90	67	59	82	85	591	6				
Laxá í Aðaldal	835	894	1079	1275	1465	1286	1307	705	900	594	929	1068	1232	1647	1796	1542	905	1386	1513	1149	1125	271	1329	613	571	334	728	732	280	767	866	359	284	695	955	1796	271				
Laxá ofan Brúa	0	3158	4861	4247	2792	2613	2316	1942	2281	2478	3700	7947	6313	6522	5863	4526	5091	6293	7915	7714	6909	4547	2013	4501	4549	4853	4014	4089	3199	3205	3302	3763	3422	2601	4222	7947	0				
Litlaá		710	610	422	784	684	730	583	464	416	269	427	466	512	1662	922	1022	1014	626	393	619	587	829	1038	1289	1659	1392	1480	1087	1255	1308	1452	1334	960	879	1662	269				
Ormarsá	35	50	21	20	31	28	15	42	9	33	17	11	18	35	44	42	97	92	82	56	79	80	53	64	171	179	104	160	97	82	160	153	151	84	70	179	9				
Selá í Vopnafirði	3	8	10	14	9	2	4	2	8	9	6	5	14	8	5	9	7	18	3	4	4	5	4	0	12	12	17	18	10	12	1	11	7	12	8	18	0				
Vesturdalsá	3	1	9	5	4	4	0	6	1	1	0	0	19	2	0	0	0	0	0	2	4	2	3	1	0	9	7	0	9	0	0	0	0	0	0	3	19	0			
Hofsá og Sunnudalsá	11	8	53	31	50	43	54	22	24	30	49	32	29	39	27	34	58	133	113	75	130	109	87	121	101	133	106	69	26	71	85	107	118	41	65	133	8				
Gílsá og Selfjót	33	12	15	72	70	53	39	20	27	45	77	67	34	88	54	65	93	92	240	133	215	174	167	325	178	246	122	124	118	118	141	134	147	1	104	325	1				
Breiðdalsá	197	31	15	148	169	245	117	307	242	306	375	214	146	143	315	285	517	549	657	517	309	306	282	396	205	450	286	512	284	333	546	423	195	100	298	657	15				
Geirlandssá	362	303	356	193	88	109	108	118	251	235	389	274	151	237	159	193	140	241	187	205	357	211	339	235	143	153	366	353	517	952	601	780	689	306	952	88					
Skaftá	977	715	725	221	436	366	464	612	388	813	969	407	456	550	836	1305	1152	1093	1038	1171	689	807	1039	1470	470	828	806	387	72	1693	1620	1273	1630	765	1693	72					
Eldvatn í Meðallandi	84	170	92	35	27	38	112	129	171	192	161	215	57	53	58	78	76	151	168	172	168	245	192	252	197	223	229	369	416	342	808	544	516	507	213	808	27				
Grenslækur	1297	1001	823	1815	1648</																																				

Tafla 18. Fjöldi veiddra bleikja í völdum ám á árunum 1987-2020, ásamt reiknaðri meðalveiði fyrir allt tímabilið. Ekki er greint á milli staðbundinna og sjögenginna fiska.

Table 18. Catch of Arctic charr in some Icelandic rivers 1987-2020.

Nafn vatnsfalls	Ártal																				Meðal- Mesta Minnst																	
	1987	1988	1989	1990	1991	1992	1993	1994	1995	1996	1997	1998	1999	2000	2001	2002	2003	2004	2005	2006	2007	2008	2009	2010	2011	2012	2013	2014	2015	2016	2017	2018	2019	2020	veiði	veiði	veiði	
Laxá í Leirársveit	0	7	7	1	4	6	18	14	21	4	35	62	42	43	124	48	24	30	5	7	8	6	12	12	11	7	5	0	12	15	4	1	13	3	18	124	0	
Andakilsá	10	231	284	479	3	341	0	3	218	189	238	116	84	131	294	194	203	282	147	49	28	21	47	12	3	18	1	20	3	4			5	118	479	0		
Hvítá í Borgarfirði	27	9	15	19	613	88	106	14	12	4	4	78	11	2	886	653	601	664	342	312	26	253	287	133	22	24	54	15	29	9	5	30	24	13	158	886	2	
Grímsá og Tunguá	1	2	2	24	250	12	3	6	1	1	0	4	4	1	7	4	1	2	1	1	6	1	4	5	3	1	7	1	6			2	2	5	2	11	250	0
Pverá og Kjarrá	3	9	111	76	113	14	35	25	9	7	63	2	5	8	19	13	15	10	3	5	1	2	0	1	4	2	0	0	0			0	1	0	8	17	113	0
Álftá	0	1	2	1	4	6	10	9	2	3	6	6	0	7	0	4	2	3	0	5	0	0	0	0	2	1	0	3	0	1	0	2	0	1	2	10	0	0
Hítará	193	134	132	234	518	396	184	0	259	131	426	7	344	146	136	129	126	80	57	23	58	34	47	35	14	2	6	6	8	10	24	26	90	101	121	518	0	
Hörðudalsá	18	291	231	614	451	340			271	423	361	1021	1003	453			907	81	80	11			223	39	6	15	48	44	118	32	102	57	60	139	137	261	1021	6
Miðá og Tunguá		73	70	470	478	650	530	411	674	350	396	825	925	591	1009	593	273	432	184	120	328	350	125	121	152	277	56	77	258	126	67	97	566	207	359	1009	56	
Haukadalsá neðri	679	7	21	8	74	8	57	111	71	8	36	12	58	42	22	19	50	30	21	20	17	2	8	7	25	18	11	1	30	27	6	4	16	6	45	679	1	
Haukadalsá efri		22	14	237	919	149	267		590	739	593	892	949	731	93	644	453	276	278	135	240	367	64	370	151	163	95			346	66	33	27	66	332	949	14	
Staðarhólsá og Hvolsá	401	224	338	941	882	397	616	733	934	1490	1316	1469	1016	949	583	439	487	1000	375	323	549	283	379	234	124	81	33	269	304	191	258	252	466	156	544	1490	33	
Fjarðarhornsa	20	107	306	562	536	233	73	80	135	165			47	93	129	116	179	100	273	184	185	53	52	22	36	31	86	45	68	30	12	92	135	562	20	0	0	
Selá í Steingrímsfirði	261	12	229	334	259	77	404	145	356		171	246	529	0	90	68	640	217	81	81	195	54		96	98	40	46	41	132	244	200	106	19	176	640	0		
Staðará í Steingrímsfirði	584	35	13	183	385	265	254	163	201	92	164	288	76	297	275	84	550		107	34	44	234	72	59	99	48	7	27	76	71	76	74	54	37	152	584	7	
Hrútafjarðará og Síká	269	59	68	221	532	192	135	129	221	499	363	564	346	610	358	221	303	180	158	159	100	213	66	148	119	114	33	31	53	57	137	200	192	108	211	610	31	
Miðfjarðará	236	167	89	221	273	152	97	123	144	47	267	304	277	97	316	148	225	235	180	216	61	256	299	122	71	100	0	0	73	32	64	140	70	107	153	316	0	
Viðdalsá og Fitjá	1325	366	26	377	547	467	676	1214	3485	2782	1551	5568	3824	3138	1903	1143	2144	3004	1118	1460	1725	213	986	1728	1016	1106	1524	1385	1148	728	1013	605	742	534	1487	5568	26	
Vatnsdalsá	727	1182	270	1642	1851	1112	1427	1058	812	2498	1861	1438	2755	2712	1919	1975	1430	1186	779	724	1000	1478	1340	1345	1319	1254	570	672	836	654	504	1124	1074	1001	1280	2755	270	
Gljúfurá	0	0	1	273	75	1	6	192	41	52	4	665	1	9	1	16	3	36	58	4	86	4	394	151	176	325	657	34	97	541	153	20	132	128	665	0		
Fremri Laxá á Ásum	137	236	15	34	52	35	6	26	41	61	52	64	27	153	53	23	8	12	0	3	3	0	4	2	13	0	0	2	0	1	0	2	1	32	236	0		
Húseyjarkvísl	7	2	8	64	28	17	32	44	48	45	30	46	17	8	18	14	27	12	6	27	14	25	10	7	3	2	5	2	6	10	11	2	8	10	18	64	2	
Hrollleifsdalsá		47	45	221	401	410	381	628		218	198	377	325	311	281	397	409	346	261	166	152	159	196	329	203	266	210	180	118	108	91	117	171	159	246	628	45	
Flokkadalsá	110	1028	280	2134	2198	1144	1040	1673	489	265	1135	655	2405	775	1539	1169	2279	2473	1084	499	380	528	283	1634	1223	965	961	776	245	818	248	1455	410	1349	1049	2473	110	
Flijótaá		1	44	627	643	881	1242	7071	6928	6931	1648	893	792	944	298	164	288	508	215	357	208	438	1255	1493	1978	1942	1022	935	1183	1794	508	0	1363	1188	1387	7071	0	
Svarfaðardalsá				873		1049	668	1691	358	417	475	526	704	560	842	378	310	407	311	567			400	1058	825	343	643	357	632	477	271	268	206	11	117	543	1691	11
Hörgá				1692	1394	1238	1783	1590	1063	1245	1293	1229	856	1216	1373	1110	935	964	896	670	860	843	794	1054	739	769	557	536	409	378	712	569	657	317	959	1783	317	
Eyjafjarðará	1557	1467	127	2123	2836	3095	3080	3319	2151	2098	3625	3137	2900	2620	2931	1954	1678	2052	1516	916	610	723	672	736	593	458	235	449	246	323	792	846	670	263	1553	3625	127	
Fnjóská	496	217	238	390	469	239	251	550	391	339	409	579	700	612	695	370	736	545	355	781	598	850	474	583	485	626	369	366	342	200	318	133	166	233	444	850	133	
Skjálfandafjót	275	338	561	391	331	160	173	198	151	214	506	403	658	1034	356	357	338	239	116	218	292	397	402	217	234	153	306	13	125	165	121	234	120	248	295	1034	13	
Laxá í Aðaldal	35	187	114	137	86	48	114	57	52	29	64	52	48	115	121	91	37	27	22	8	25	2	15	26	17	3	2	0	3	8	7	9	2	9	46	187	0	
Laxá ofan Brúa	0	19	63	16	10	3	5	1	3	7	42	412	145	41	5	4	8	16	21	16	7	2	1	1	5	6	6	12	18	23	32	42	47	31	31	412	0	
Litlaá/Skjálftavatn	297	307	310	368	551	259	220	193	131	104	97	123	117	388	199	249	97	110	31	67	128	77	202	268	248	377	163	141	164	129	825	1122	944	273	1122	31		
Ormarsá	245	114	141	181	175	127	131	126	103	101	68	93	129	128	56	62	53	30	109	60	69	54	52	20	239	211	208	137	153	149	294	282	139	96	128	294	149	
Selá í Vopnaf.	249	56	52	211	105	103	51	106	84	164	115	37	55	72	53	49	63	60	50	18	33	12	32	16	13	23	14	12	9	4	3	14	52	16	59	249	3	
Vesturdalsá	506	51	78	513	1402	726	321	383	474	872	1080	457	815	864	1079	502	1002	557	342	223	241	417	370	412	173	563	239	327	114	125	16	0	0	0	448	1402	0	
Hofsá og Sunnudalsá	357	32	143	67	357	471	268	261	183	344	250	246	557	744	30	207	276	559	247	154	247	152	385	393	130	407	345	308	297	650	8	360	557	200	300	744	8	
Gilsá og Selfjót	230	61	71	455	382	368	242	381	261	532	421	221	340	375	469	426	447	491	429	347	310	304	178	295	130	159	114	149	115	115	194	310	154	198	285	532	61	
Breiðdalsá	453	74	70	600	22	23	410	369	977	396	197	235	415	601	1121	567	628	881	1193	405	263	412	354	188	94	79	319	343	289	191	142	255	112	68	375	1193	22	
Geirlandsá	60	69	48	29	50	43	40	39	48	43	28	26	27	54	44	30	44	38	21	8	3	29	32	14	9	13	3	1	6	9	3	4	13	20	28	69	1	
Skaftá	17	19	12	1	5	7	19	28	13	21	16	19	27	42	25	33	14	13	5	25	12	25																

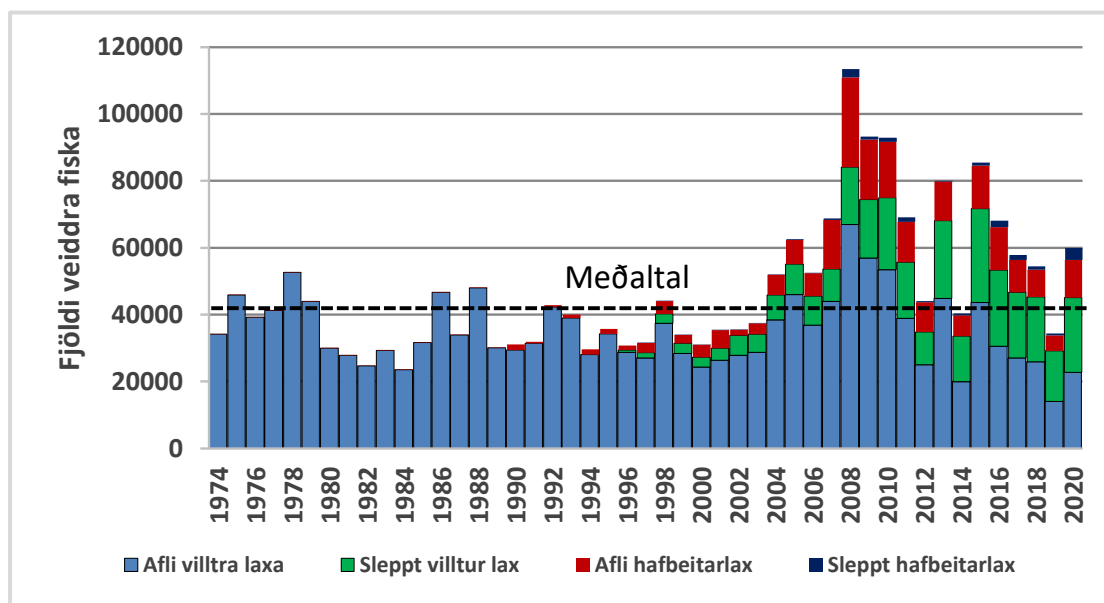
Tafla 19. Skráð netaveiði á Íslandi árið 2020. Gefinn er fjöldi og þyngd (kg).

Table 19. Catch by region in net fisheries in 2020 by number and weight (kg).

Veiðistaður	Lax		Urriði		Bleikja	
	Fjöldi	Þyngd	Fjöldi	Þyngd	Fjöldi	Þyngd
Area	Atlantic salmon		Brown trout		Arctic charr	
Area/River	Number	Weight	Number	Weight	Number	Weight
Reykjanes	0	0	0	0	0	0
Reykjanes samtals	0	0	0	0	0	0
Borgarfjörður netaveiði í sjó	0	0	250	350	0	0
Hvítá Borg. neðri hluti	30	75	208	291	18	18
Hvítá efrihl. og Norðurlingfl.	54	135	26	67	45	45
Gufuá	0	0	0	0	0	0
Lýsuvatn *						
Reyðarvatn *						
Torfavatn *						
Vesturland samtals	84	210	484	708	63	63
Selá í Ísafjarðardjúpi	1	3	1	1	41	36
Vestfirðir samtals	1	3	1	1	41	36
Arnarvatn-Stóra			893	1340	374	374
Héraðsvötn	13	39	21	71	377	287
Norðurá *						
Miklavatn í Fljótum *						
Norðurland vestra samtals	13	39	914	1411	751	661
Skjálfandafliót	29	87	43	47	194	213
Vestmannsvatn *						
Mývatn			1163	1163	5539	5539
Land Húsavíkur Norðurþing silugnsveiði í sjó	0	0	4	7	72	71
Norðurland eystra samtals	29	87	1206	1210	5733	5752
Lagarfliót	0	0	0	0	0	0
Austurland samtals	0	0	0	0	0	0
Skafthá	0	0	76	304	1	3
Kúðafliót og hliðarar	35	118	181	691	6	24
Mjóásvatn (Álftaveri) *						
Markarfliót Álur *						
Veiðivötn			2531	2708	16021	4005
Kvíslaveitur *						
Þjórsá	4114	10696	146	248	3	2
Laugarvatn			571	434	5414	1678
Apavatn	0	0	749	442	3180	986
Úlfliótuvatn *						
Hvítá í Árnassýslu	927	3003	138	189	40	74
Ölfusá	549	1570	388	857	1	1
Suðurland samtals	5625	15388	4780	5874	24666	6774
Samtals	5752	15727	7385	9205	31254	13286

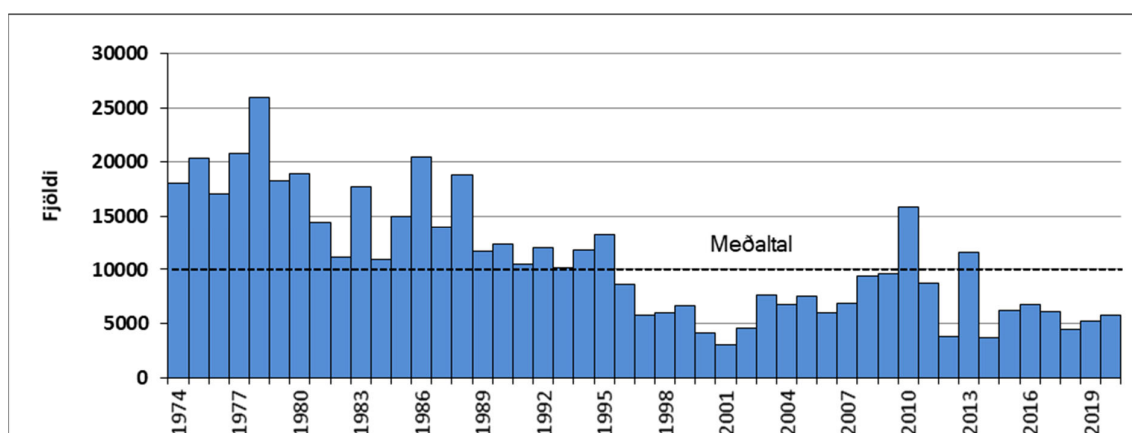
* Skýrsla barst ekki

Myndir



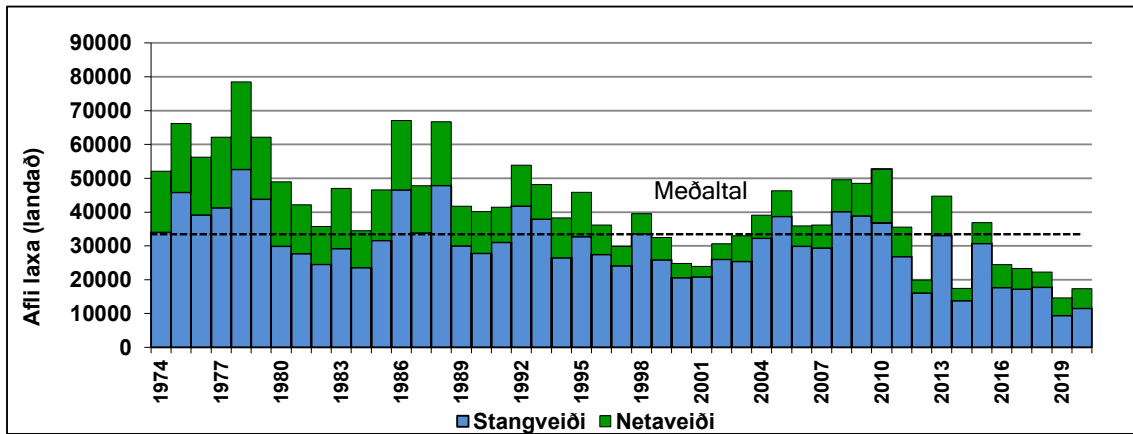
1. mynd. Fjöldi stangveiddra laxa á Íslandi á árunum 1974-2020 skipt í afla og sleppt, ásamt afla og sleppt úr sleppingum gönguseiða.

Figure 1. Atlantic salmon catch in rod and line fishery in Iceland 1974-2020. Catch landed (blue bars), catch and release (green bars), catch landed in rivers with salmon fishery based mainly on smolt releases for Ocean ranching (red bars) and catch and release in Ocean ranching (purple bars).



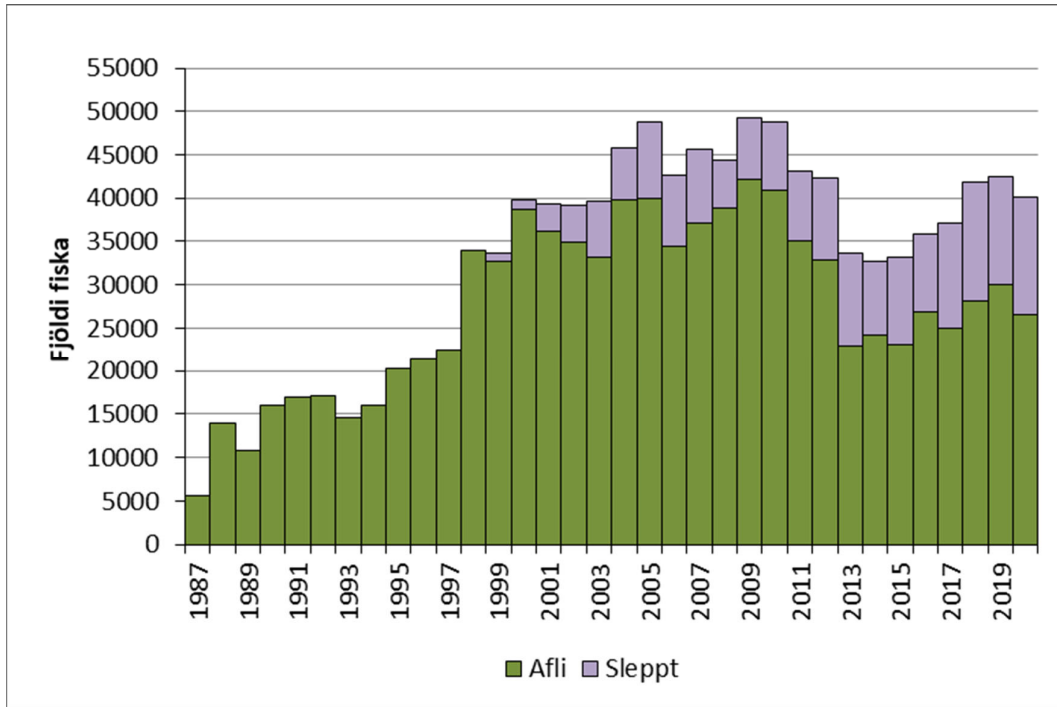
2. mynd. Fjöldi netveiddra laxa á Íslandi á árunum 1974-2020.

Figure 2. Salmon catch in gillnet fishery in Iceland 1974-2020.



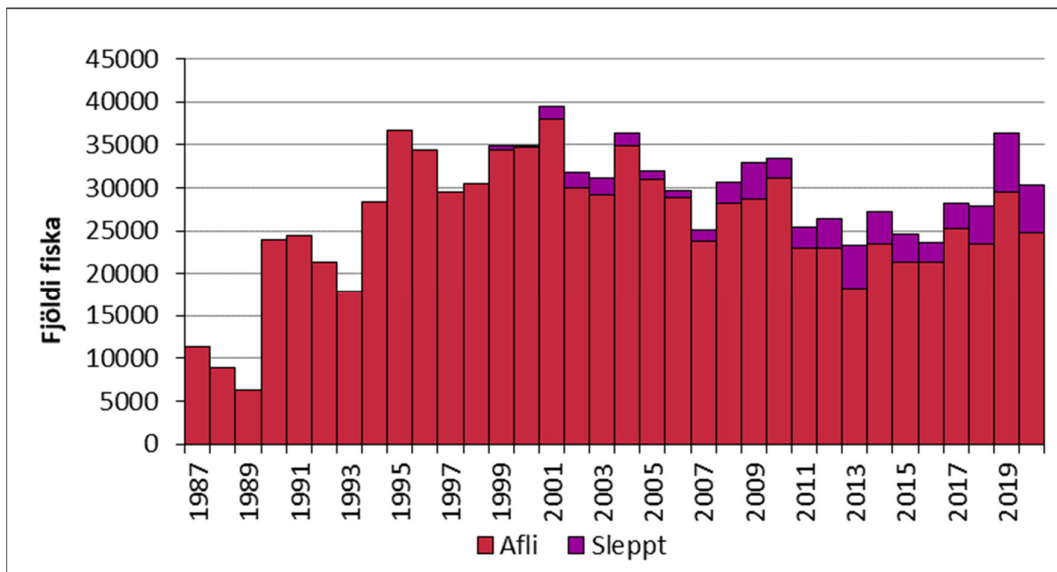
3. mynd. Afli (landað) náttúrlegra laxa úr stang- og netaveiði 1974-2020.

Figure 3. Catch landed of wild Atlantic salmon in rod fishery (blue bars) and net fishery (green bars) 1974-2020.



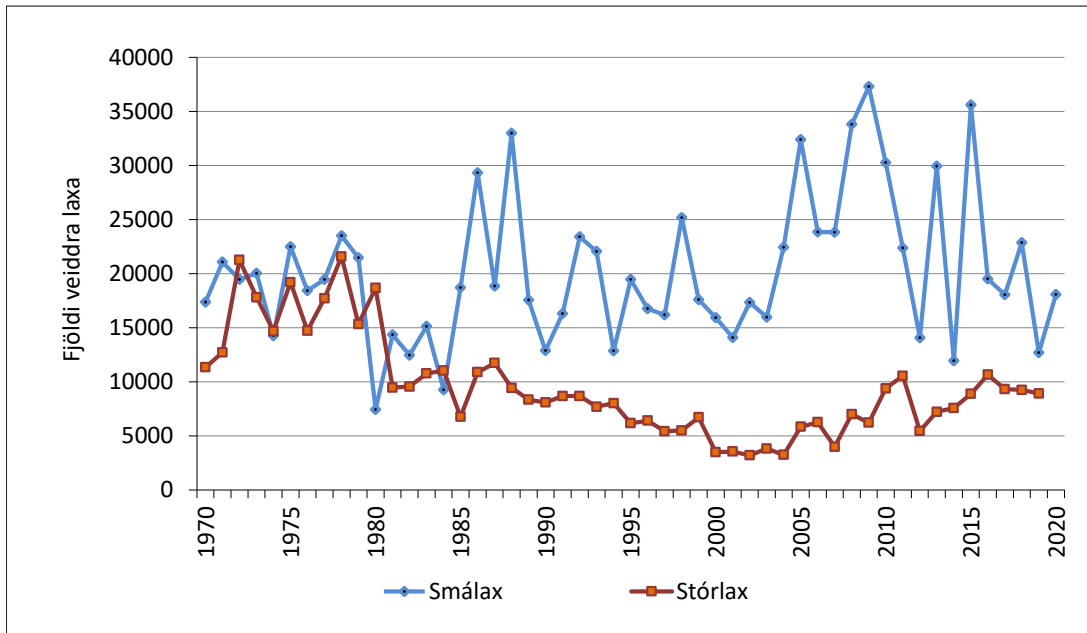
4. mynd. Fjöldi veiddra urriða í stangveiði á Íslandi á árunum 1987-2020, fjöldi í afla og sleppt.

Figure 4. Catch (green bars) and catch and released (blue bars) of brown trout in the rod fishery in Iceland 1987-2020.



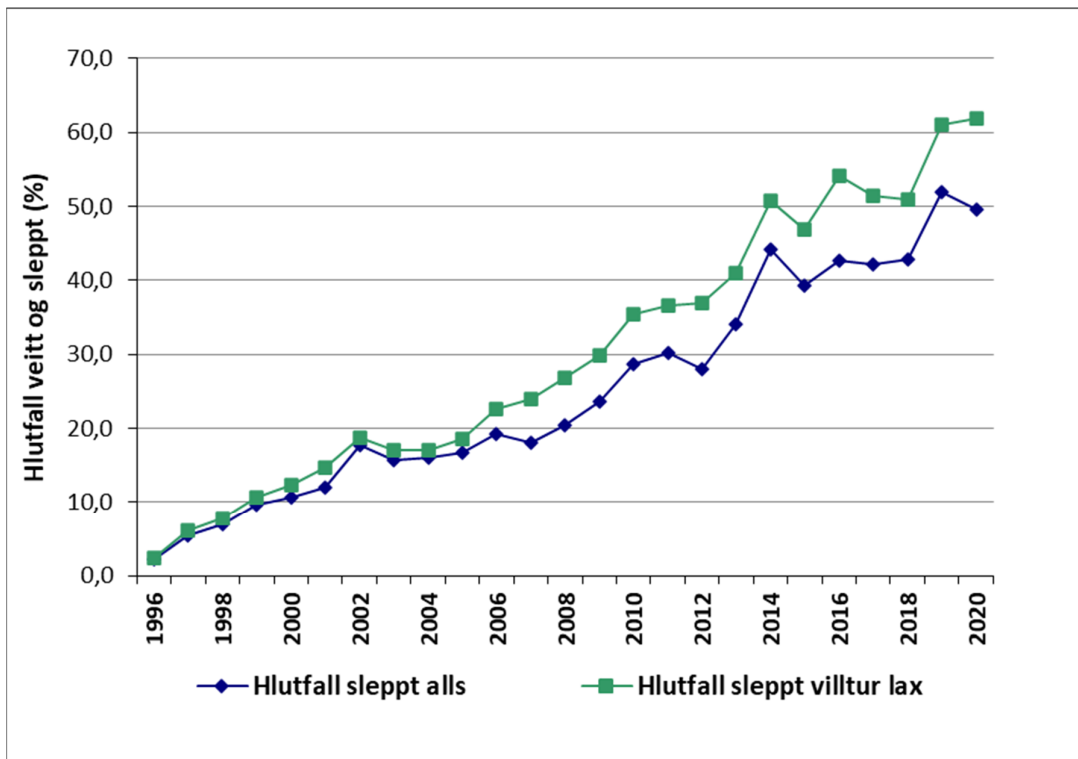
5. mynd. Fjöldi veiddra bleikja í stangveiði á Íslandi á árunum 1987-2020, fjöldi í afla og sleppt.

Figure 5. Catch landed (red bars) and catch and released (purple bars) of Arctic charr in the rod fishery in Iceland 1987-2020.



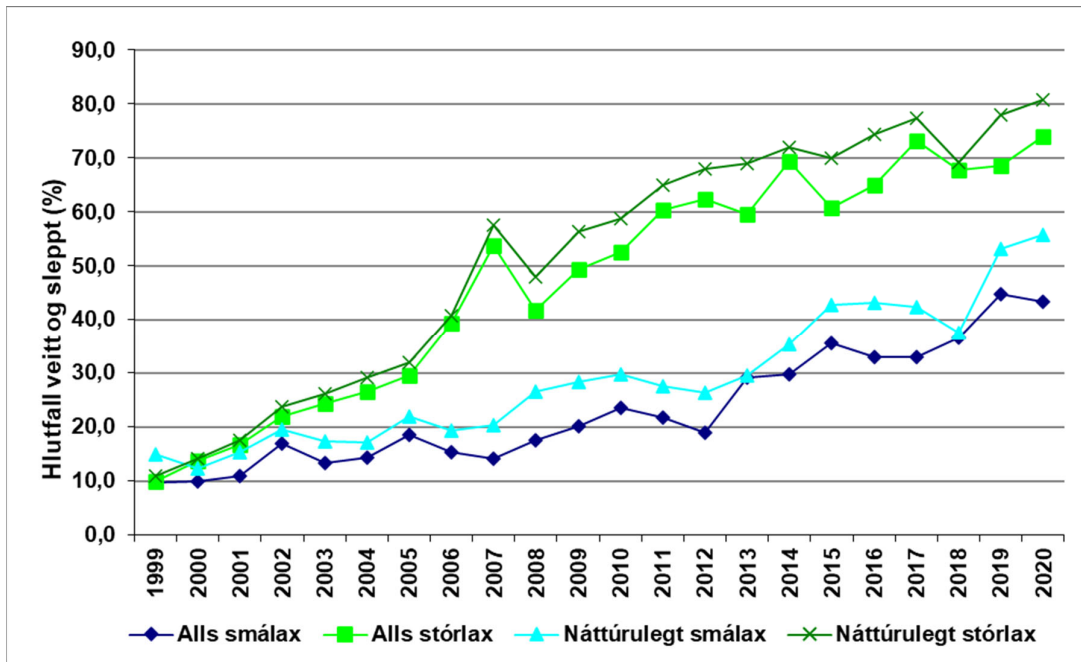
6. mynd. Fjöldi veiddra smálaxa (eitt ár í sjó) og stórlaxa (tvö ár í sjó), fært til gönguseiðaárgangs í þeim ám þar sem veiðiskráning hefur verið samfelld frá árinu 1970-2020.

Figure 6. The sea-age composition, by smolt cohort, of Atlantic salmon in rod catches in Icelandic rivers 1970-2020 (1SW = one-sea-winter, 2SW=two-sea-winter).

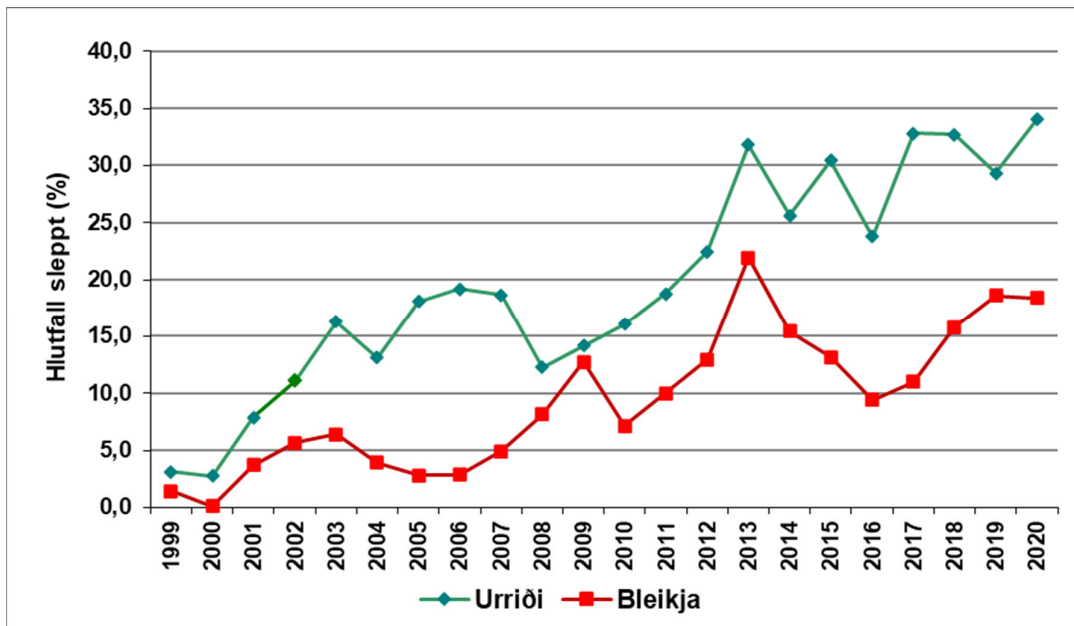


7. mynd. Hlutfall laxa sleppt úr stangveiði 1996-2020 bæði í heild og laxa í ám sem hafa veiði úr villtum laxastofnum.

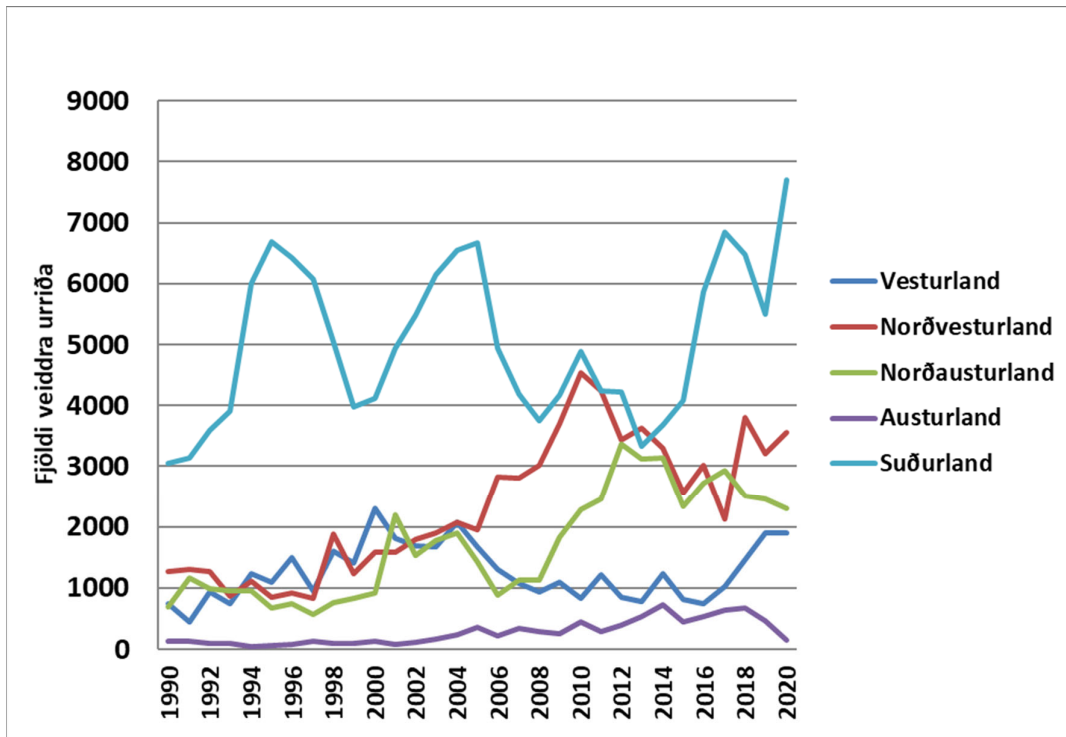
Figure 7. Percentage released salmon in the rod catch in Icelandic salmon rivers in 1996-2020 for the total catch and for wild salmon only.



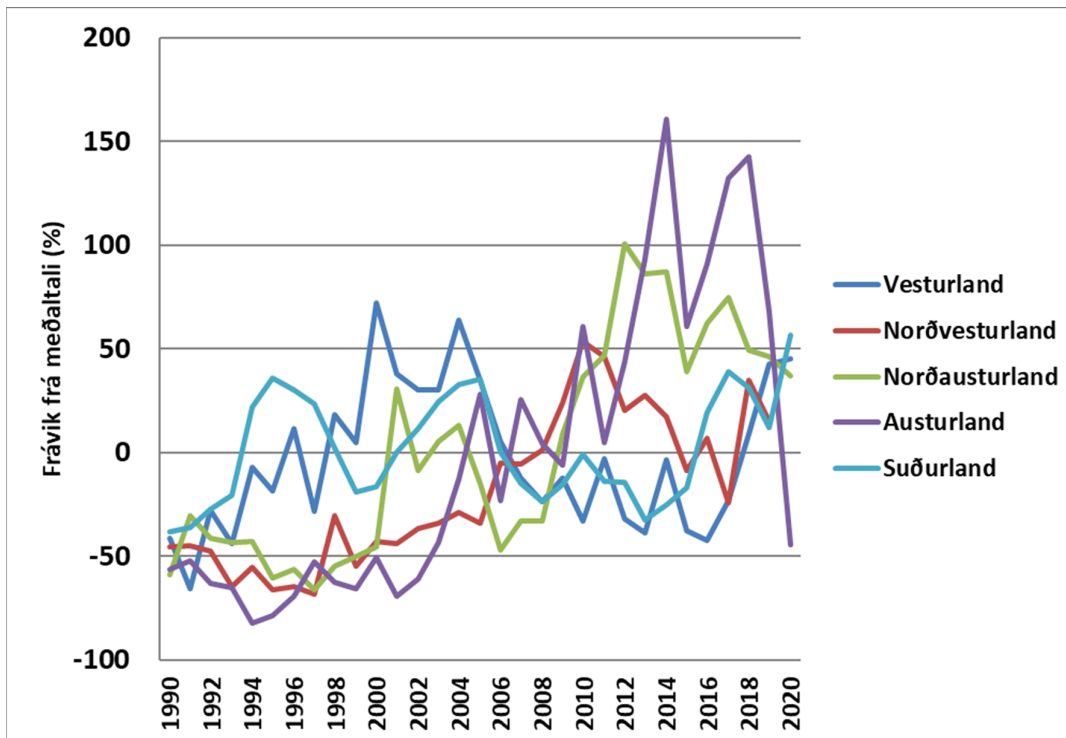
8. mynd. Hlutfall laxa sleppt úr stangveiði skipt í smálax (eitt ár í sjó) og stórlax (tvö ár í sjó) bæði fyrir veiði í öllum ám og svo fyrir náttúrulega laxa sér.
 Figure 8. Percentage released fish in the rod catch in Icelandic salmon rivers in 1999-2020 for 1SW and 2SW salmon in the total catch and for wild salmon only.



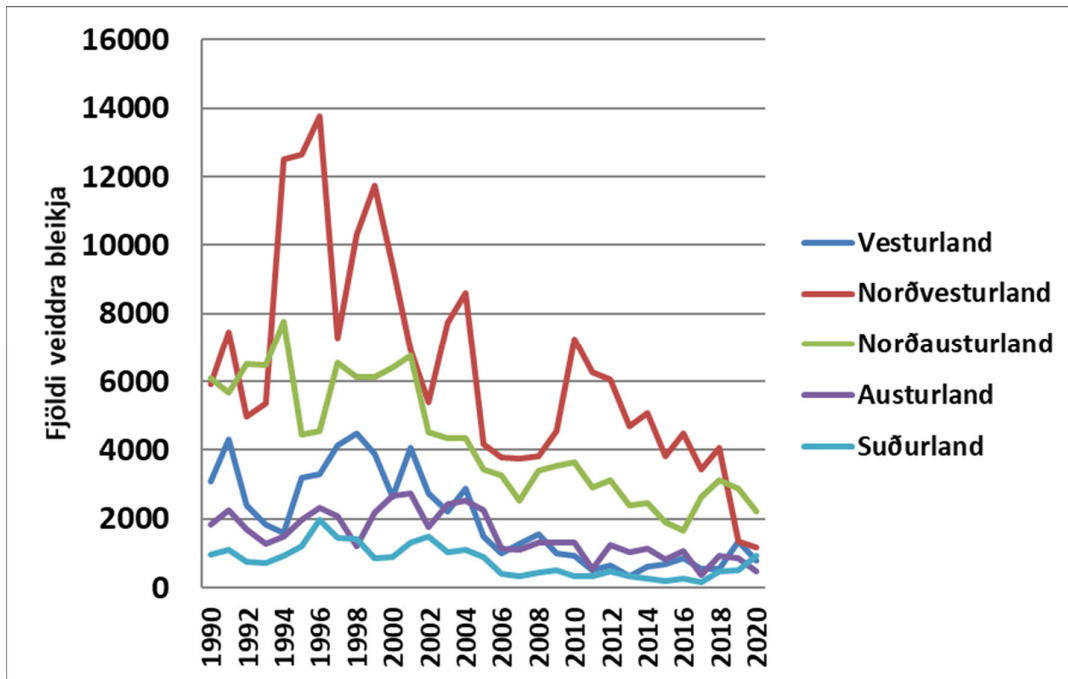
9. mynd. Hlutfall urriða og bleikju sem sleppt var úr stangveiði á árunum 1999-2020.
 Figure 9. Percentage released brown trout and Arctic charr in the rod catch in Icelandic rivers and lakes in 1999-2020.



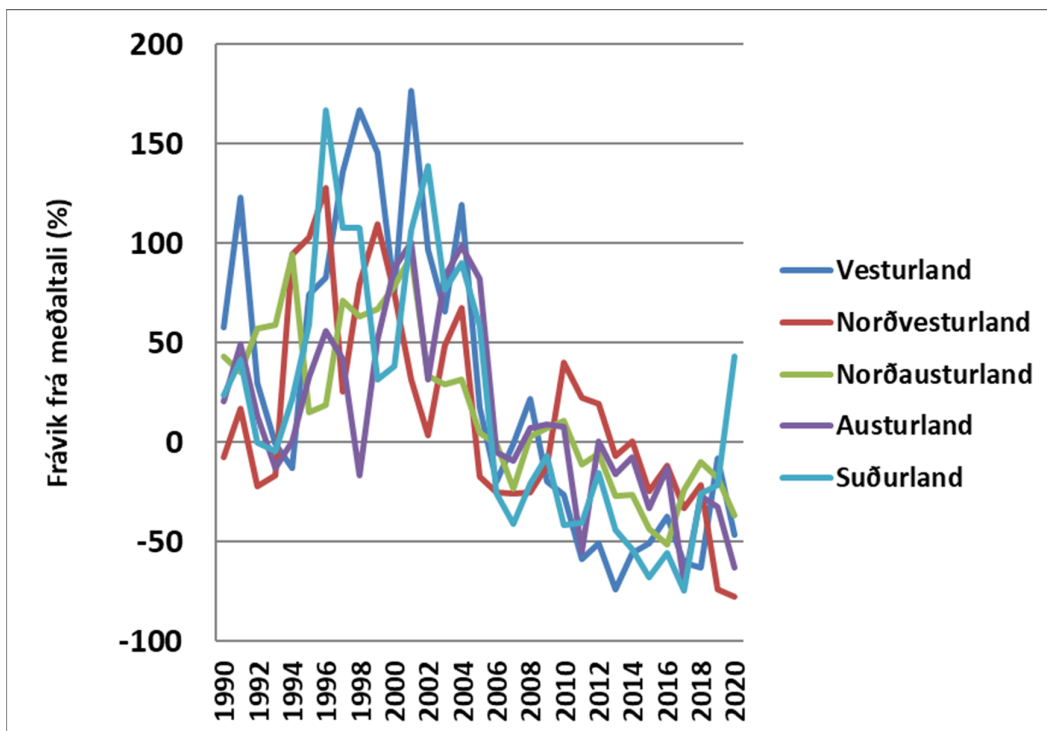
10. mynd. Skráð stangveiði á sjóbirtingi skipt eftir landshlutum.
 Figure 10. Seatrout Rod catch by areas.



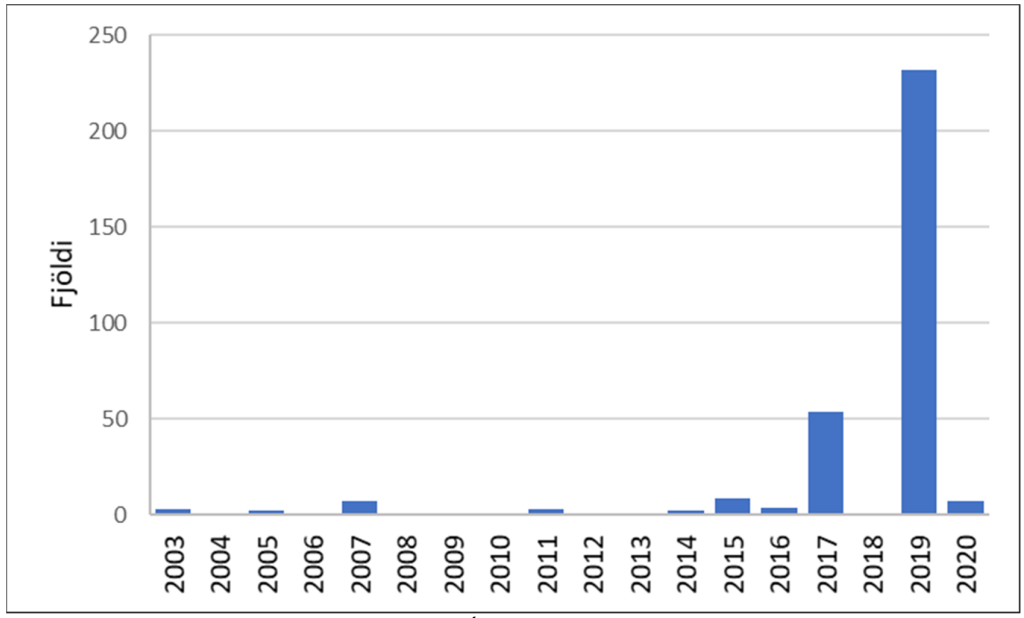
11. mynd. Stangveiði á urriða í ám skipt eftir landshlutum. Frávik frá meðaltali.
 Figure 11. Seatrout Rod catch by areas. Deviation from the mean (%).



12. mynd. Skráð stangveiði á sjóbleikju á Íslandi skipt eftir landshlutum.
 Figure 12. Arctic char Rod catch by areas.



13. mynd. Stangveiði á sjóbleikju á Íslandi skipt eftir landshlutum. Frávik frá meðaltali (%).
 Figure 13. Arctic char Rod catch by areas. Deviation from the mean (%).



14. mynd. Fjöldi hnúðlaxa sem skráðir voru á Íslandi árin 2003-2020.

Figure 14. Pink salmon recorded in Iceland 2003-2020.



HAFRANNSÓKNASTOFNUN

Rannsókn- og ráðgjafarstofnun hafs og vatna