

HV 2019-42  
ISSN 2298-9137



**HAF- OG VATNARANNSÓKNIR**  
*MARINE AND FRESHWATER RESEARCH IN ICELAND*

Lax- og silungsveiðin 2018

Guðmunda Þórðardóttir og Guðni Guðbergsson

---

REYKJAVÍK JÚNÍ 2019



# Lax- og silungsveiðin 2018

Guðmunda Þórðardóttir og Guðni Guðbergsson



## Upplýsingablað

<b>Titill:</b> Lax- og silungsveiðin 2018 / Catch statistics for Atlantic salmon Arctic charr and brown trout in Icelandic rivers and lakes 2018.		
<b>Höfundar:</b> Guðmunda Þórðardóttir og Guðni Guðbergsson		
<b>Skýrsla nr:</b> HV 2019-42	<b>Verkefnisstjóri:</b> Guðmunda Þórðardóttir	<b>Verknúmer:</b> 9080
<b>ISSN</b> 2298-9137	<b>Fjöldi síðna:</b> 36	<b>Útgáfudagur:</b> 27. júní 2019
<b>Unnið fyrir:</b> Hafrannsóknastofnun	<b>Dreifing:</b> Opin	<b>Yfirfarið af:</b> Ásta Kristín Guðmundsdóttir
<b>Ágrip</b> <i>Guðmunda Þórðardóttir og Guðni Guðbergsson. Lax- og silungsveiðin 2018. HV 2019-42.</i> Sumarið 2018 var heildarstangveiði samkvæmt skráningu á laxi í ám á Íslandi alls 45.291 laxar. Af þeim var 19.409 (42,9%) sleppt aftur og var heildarfjöldi landaðra stangveiði veiddra laxa (afli) því 25.882 laxar. Af veiddum löxum voru 36.044 laxar með eins árs sjávardvöl (smálaxar) (79.6%) og 9.247 (20,4%) laxar með tveggja ára sjávardvöl eða lengri (stórlaxar). Alls var þyngd landaðra laxa (afla) í stangveiði 68.797 kg. Afli í stangveiðinni skiptist þannig að 22.907 laxar voru smálaxar, alls 53.649 kg og 2.975 stórlaxar sem voru 15.148 kg. Af þeim löxum sem sleppt var aftur voru 13.137 (67,8%) smálaxar og 6.272 (32,3%) stórlax. Í stangveiði á laxi var mesta veiðin á Vesturlandi en þar veiddust 16.143 laxar. Af þeim var 6.787 sleppt og afli var 93.56 laxar sem vógu 22.920 kg. Á Suðurlandi veiddust alls 13.695 laxar en af þeim var 2.575 sleppt aftur og afli 11.120 laxar sem vógu 30.827 kg. Á Norðurlandi vestra voru veiddir 6.507 laxar sleppt var 4.795 og afli var 1.712 laxar sem vógu 5.518 kg. Á Norðurlandi eystra veiddust 2.386 laxar og var sleppt 1.826 löxum og var fjöldi fiska í afla 560 laxar sem vógu 1.633 kg. Á Austurlandi var veiðin 2.879 laxar og sleppt var 2.118 og var fjöldi í afla 761 fiskar sem vógu 2.053 kg. Á Reykjanesi var veiðin 2.723 laxar sleppt var 1.102 fjöldi fiska í afla var 1.621 og vógu 3.863 kg. Á Vestfjörðum veiddust 958 laxar og var sleppt 206 fiskum og fjöldi í afla var 752 laxar og þyngd afla var 1.983 kg. Heildarafli landaðra laxa í stangveiði og netaveiði samanlagt var 49.901 laxar sem vógu alls 81.712 kg. Af þeim voru 26.620 smálaxar og 3.856 stórlaxar. Þyngd smálaxa var 54.870 kg og þyngd stórlaxa 18.738 kg. Samantekt veiðinnar byggist á veiði sem skráð er í veiðibækur. Veiðifélög/veiðiréttarhafa bera ábyrgð á skráningu veiði skv. lögum. Hafrannsóknastofnun annast samantekt veiðitalna og skráningu í rafrænan gagnagrunn í umboði Fiskistofu. Fyrir veiðitíma ár hvert eru sendir Hafrannsóknastofnun út veiðibækur til skráningar veiði. Að veiðitíma loknum ber að senda veiðibækur til skráningar og mikilvægt er að þeim sem skilað fljótt til úrvinnslu og að		

veiðibækur séu skilmerkilega merktar. Ef breytingar verða á ábyrgð með veiðiskráningu þarf að koma þeim á framfæri.

Veiðiréttareigendur og/eða leigutakar eru hvattir til að huga að rafrænni skráningu á veiði. Þeir sem ætla að nýta þennan möguleika þurfa að sækja um aðgang. Frekari upplýsingar um rafræna skráningu má finna á heimasíðu Hafrannsóknastofnunar [www.hafogvatn.is](http://www.hafogvatn.is).

### **Abstract**

*Reporting of all catch in freshwater fisheries is mandatory, by law, in Iceland. The catch is recorded in special logbooks in the fishing lodges. At the end of the fishing season the logbooks from every river are gathered and statistical information are processed by the Marine and Freshwater Research Institute. A statistical report is sent back to the fisheries associations as well as new logbooks before the next fishing season. Online electronic catch recording in a central database is now possible and can be accessed through the institute web page. A report with catch in rivers and lakes is published by the Marine and Freshwater Research Institute listing the total catch by rivers and lakes ([www.hafogvatn.is](http://www.hafogvatn.is)).*

*The total rod catch of Atlantic salmon in 2018 was 45.291 fish in total where off 19.409 was released and the catch landed was 25.882 fish and 68.797 kg. Of the rod catch 36.182 fish was of wild origin and 19.409 ranched fish. The highest number of salmon caught in the rod fishery was caught in River Ytri-Rangá 4.039, the River Eystri-Rangá in the second place with 3.960 fish and River Miðfjarðará in the third place with 2.725 wild fish. The rod catch in 2018 was 8,3% over the long term average and 23,5% under the previous 10 year mean. The net fishery for salmon was 4.610 fish and 12.915 kg. The net fishery was 25,5% lower than in 2017 and 40% under the long term average. The total number of brown trout caught in rod fishery was 41.792 fish, 13.671 were released and the catch landed was 26.080 fish and 38.087 kg. The total number of Arctic charr in the rod fishery was 27.909 fish, 4.413 were released and the catch landed was 23.496 fish and 17.318 kg.*

**Lykilorð:** Veiðiskráning, lax, urriði, bleikja, stangveiði, netaveiði, smálax, stórlax, afli, veitt og sleppt

**Undirskrift verkefnisstjóra:**

Gudmundur Þóroddsson

**Undirskrift forstöðumanns sviðs:**

Gudni Guðbergsson

## Efnisyfirlit

bls.

Myndaskrá.....	i
Töfluskra.....	ii
Inngangur .....	1
Aðferðir .....	3
Niðurstöður .....	5
<i>Lax -og silungsveiði 2018.....</i>	<i>5</i>
Umræður .....	9
Þakkarorð .....	10
Heimildir .....	11
Töflur .....	12
Myndir .....	30

## Myndaskrá

1. mynd. Fjöldi stangveiddra laxa á Íslandi á árunum 1974-2018 skipt í afla. Veitt og sleppt ásamt afla úr sleppingum gönguseiða. ....	30
2. mynd. Fjöldi netveiddra laxa á Íslandi á árunum 1974-2018.....	30
3. mynd. Afli (landað) náttúrlegra laxa úr stang- og netaveiði 1974-2018.....	31
4. mynd. Fjöldi veiddra urriða í stangveiði á Íslandi á árunum 1987-2018, fjöldi í afla og sleppt.....	32
5. mynd. Fjöldi veiddra bleikja í stangveiði á Íslandi á árunum 1987-2018, fjöldi í afla og sleppt.....	32
6. mynd. Fjöldi veiddra smálaxa (eitt ár í sjó) og stórlaxa (tvö ár í sjó), fært til gönguseiðaárgangs í þeim ám.....	33
7. mynd. Hlutfall laxa sleppt úr stangveiði 1996-2018 bæði í heild og laxa í ám sem hafa veiði úr villtum laxastofnum.....	33
8. mynd. Hlutfall laxa sleppt úr stangveiði skipt í smálax (eitt ár í sjó) og stórlax (tvö ár í sjó) bæði fyrir veiði .....	34
9. mynd. Hlutfall urriða og bleikju sem sleppt var úr stangveiði á árunum 1999-2018. ....	34
10. mynd. Stangveiði á sjóbirtingi skipt eftir landshlutum. ....	35
11. mynd. Stangveiði á urriða í ám skipt eftir landshlutum. Frávik frá meðaltali.....	35
12. mynd. Stangveiði á sjóbleikju á Íslandi skipt eftir landshlutum. ....	36
13. mynd. Stangveiði á sjóbleikju á Íslandi skipt eftir landshlutum. Frávik frá meðaltali (%)..	36

## Töfluskrá

Tafla 1. Fjöldi og þyngd (kg) laxa í stangveiði á Íslandi sumarið 2018, skipt eftir landshlutum og sjávaraldri. ....	12
Tafla 2. Fjöldi og þyngd (kg) laxa í netaveiði og hafbeit á Íslandi sumarið 2018 skipt eftir .....	12
Tafla 3. Heildarafli og þyngd (kg) laxa í stangveiði, netaveiði og hafbeit á Íslandi 2018, skipt 12	
Tafla 4. Fjöldi og þyngd (kg) veiddra urriða (sjóbirtinga) og bleikju (sjóbleikju), í stangveiði á Íslandi sumarið 2018, skipt eftir landshlutum.....	13
Tafla 5. Heildarfjöldi stang- og netveiddra laxa 1974-2018 skipt í veiði, afla og fjölda slepptra fiska. Gerð er grein fyrir fjölda laxa veiddum í ám sem byggja veiði á sleppingum gönguseiða. ....	14
Tafla 6. Tíu hæstu laxveiðiárnar sumarið 2018, skipt eftir veiði og afla (afli er fjöldi landaðra laxa). ....	15
Tafla 7. Tíu hæstu urriðaveiðisvæðin 2018. ....	15
Tafla 8. Tíu hæstu bleikjuveiðisvæðin 2018. ....	15
Tafla 9. Fjöldi og þyngd stangveiddra laxa og silunga á Reykjanesi árið 2018 (Þyngd er í kg og MÞ=meðalþyngd). ....	16
Tafla 10. Fjöldi og þyngd stangveiddra laxa og silunga á Vesturlandi árið 2018 (Þyngd er í kg og MÞ=meðalþyngd). ....	17
Tafla 11. Fjöldi og þyngd stangveiddra laxa og silunga á Vestfjörðum árið 2018 (Þyngd er í kg og MÞ=meðalþyngd). ....	19
Tafla 12. Fjöldi og þyngd stangveiddra laxa og silunga á Norðurlandi vestra árið 2018 (Þyngd er í kg og MÞ=meðalþyngd). ....	20
Tafla 13. Fjöldi og þyngd stangveiddra laxa og silunga á Norðurlandi eystra árið 2018 (Þyngd er í kg og MÞ=meðalþyngd). ....	21
Tafla 14. Fjöldi og þyngd stangveiddra laxa og silunga á Austurlandi árið 2018 (Þyngd er í kg og MÞ=meðalþyngd). ....	22
Tafla 15. Fjöldi og þyngd stangveiddra laxa og silunga á Suðurlandi árið 2018 (Þyngd er í kg og MÞ=meðalþyngd). ....	23
Tafla 16. Fjöldi veiddra laxa í flestum ám á Íslandi á árunum 1984-2018 ásamt reiknaðri meðalveiði. ....	25
Tafla 17. Fjöldi veiddra urriða í völdum ám á árunum 1987-2018. Ekki er greint á milli staðbundinna og sjógenginna fiska. ....	27
Tafla 18. Fjöldi veiddra bleikja í völdum ám á árunum 1987-2018. Ekki er greint á milli staðbundinna og sjógenginna fiska. ....	28
Tafla 19. Skráð netaveiði á Íslandi árið 2018. Gefin er fjöldi og þyngd (kg). ....	29



## Inngangur

Veiðiskráning er ein af forsendum þess að hægt sé að fylgjast með breytingum á veiði til að viðhalda þeirri auðlind sem lax- og silungsveiði er. Í 13. grein laga um lax- og silungsveiði nr. 61/2006 segir að gera skuli veiðiskýrslu um veiði í sérhverju veiðivatni og netlögum sjávarjarða. Skylda til skýrslugjafar hvílir á handhafa veiðiréttar og hverjum þeim er stundar veiði og ber handhöfum veiðiréttar sömuleiðis að skila inn veiðiskýrslum.

Gögn um lax- og silungsveiði eru verðmæt og því mikilvægt að veiðibókum sé skilað, svo skráning sé samfelld milli ára. Gögn úr veiðibókum eru m.a. notuð við mat á stöðu fiskstofna í ám og vötnum, við mat á verðmæti veiða og skiptingu arðs á milli veiðiréttarhafa innan veiðifélaga. Veiðinýting skilar umtalsverðum tekjum til samfélagsins og því er mikilvægt að vel sé gengið um þá auðlind og hún nýtt á sjálfbæran hátt.

Í byrjun veiðitímabils hvers árs eru veiðibækur sendar út til veiðiréttarhafa, sem endursenda þær útfylltar í lok veiðitímabils til Hafrannsóknastofnunar. Flestir veiðiréttshafar skila veiðibókum strax að veiðitíma loknum en of oft er bókum skilað seint eða jafnvel ekki, en slíkt tefur fyrir skráningu gagna, úrvinnslu þeirra og samantekt.

Hafrannsóknastofnun safnar veiðiskýrslum í samræmdu formi sem stofnunin útbýr og leggur til í umboði Fiskistofu. Veiðiskýrslur teljast opinber gögn og almennar upplýsingar úr veiðiskýrslum skulu jafnframt vera aðgengilegar almenningi sem og öðrum rannsóknar- og ráðgjafaraðilum samkvæmt ákvörðun Fiskistofu.

Lög um lax- silungsveiði nr. 61/2006 kveða á um að laxveiðar eru heimilar á tímabilinu frá 20. maí til 30. september ár hvert, en þó aðeins í 105 daga innan þess tímabils. Fiskistofu er heimilt að lengja veiðitíma í allt að 120 daga, allt til 31. október ár hvert, í þeim veiðivötnum þar sem fyrst og fremst er veitt úr stofnum sem viðhaldið er með viðvarandi sleppingu gönguseiða. Veiðar göngusilungs eru heimilar frá 1. apríl til 10. október ár hvert, en í veiðivatni þar sem megnið af veiðinni er villtur laxastofn, skulu lok veiðitíma miðast við 30. september ár hvert. Fiskistofa getur að fenginni umsögn Hafrannsóknastofnunar heimilað stangveiðar utan þess veiðitíma í veiðivötnum þar sem slíkar veiðar hafa verið stundaðar. Veiðar á vatnasilungi eru heimilar allt árið. Veiðifélög eða veiðiréttarhafar þar sem ekki eru veiðifélög, skulu setja í nýtingaráætlun nánari reglur um veiðitíma og veiðitakmarkanir í einstökum veiðivötnum sem Fiskistofa þarf að samþykkja.

Frá árinu 1997 hefur öll nýting á laxi á Íslandi verið í fersku vatni og í flestum tilfellum er nýtingin byggð á einum stofni. Þar sem veitt er úr mörgum stofnum eða stofneiningum samtímis getur stjórnun veiða verið erfiðleikum bundin. Litlir stofnar geta verið undir háu veiðiálagi í veiðum úr blönduðum stofnum, þrátt fyrir að slíkt komi ekki fram þegar litið er til

veiðinnar í heild. Það fyrirkomulag að einungis sé veitt í fersku vatni og yfirleitt úr einum stofni auðveldar yfirsýn yfir nýtingu og veiðistjórnun (Guðni Guðbergsson 2015). Hrygningar- og uppeldisskilyrði auk frjósemi hvers vatnsfalls skapa skilyrði fyrir því hve mörg seiði viðkomandi vatnsfall getur fósrað. Til að fullnýta getu vatnsfallsins til seiðaframleiðslu þarf að meðaltali ákveðna stærð hrygningarstofns. Til skiptanna fyrir veiðimenn er sá fjöldi fiska sem er umfram það magn sem þarf til að viðhalda stofninum.

Ef veitt er umfram það sem þarf til viðhalds eru líkur til að veiðarnar hafi áhrif til minnkandi stofnstærðar og þar með ofveiði úr stofnum (Guðni Guðbergsson og Þórólfur Antonsson 2008). Dæmi eru um að erfiðlega hefur gengið að byggja upp stofna sem farið hafa langt niður fyrir þau mörk hrygningar sem þarf til að fullnýta þau búsvæði sem til staðar eru fyrir hrygningu og seiðauppeldi (Guðni Guðbergsson 2016).

Langstærsti hluti veiðinýtingar á laxi og göngusilungi hér á landi er með stangveiði. Veiðiréttur fylgir landi og verður ekki frá því skilin. Veiðiréttarhafa bera ábyrgð á veiðistjórnun innan ramma laga um lax- og silungsveiði og almennra náttúruverndarlaga. Skylt er veiðiréttarhöfum að mynda veiðifélög um hvert fiskihverfi og kemur stjórn veiðifélags fram fyrir hönd veiðiréttarhafa. Í ám er veiðiréttur jafnan boðinn út til leigutaka sem síðan annast sölu veiðileyfa til veiðimanna. Veiðinýting byggir á nýtingu villtra stofna þar sem sjálfbærni er forsenda nýtingar. Í nokkrum ám á Suðurlandi byggist veiðin að mestum hluta á hafbeiti með sleppingum gönguseiða sem síðan eru endurheimt í stangveiði. Laxaseiðin eru þar alin í eldisstöðvum í stað uppeldis seiða í ánum. Þessi starfsemi er umfangsmest í Ytri- og Eystri-Rangá. Með fiskrækt sem þessari eykst framboð til stangveiði umtalsvert.

Í samræmi við þróun í upplýsingatækni og óskir um aukið aðgengi að upplýsingum á hverjum tíma, hefur verið unnið að því að koma á rafrænni skráningu á veiði sem aðgengilegar væru jafnóðum á vefnum. Veiðiréttarhafar og/eða leigutakar eiga þess kost að skrá veiði rafrænt í Skrínuna, gagnagrunn sem aðgengilegur er á heimasíðu Hafrannsóknastofnunar; [www.hafogvatn.is](http://www.hafogvatn.is). Við rafræna veiðiskráningu eru upplýsingar skráðar með sama hætti og þær koma fyrir í veiðibókum. Stefnt er að því að veiði verði sem mest skráð með rafrænum hætti á næstu árum.

Þeir sem annast veiðiskráningu eru minntir á að skila veiðiskýrslum til úrvinnslu strax að loknum veiðitíma til að flýta fyrir samantekt veiðitalna. **Mikilvægt er að merkja veiðibók með heiti ár eða vatns, og skrá inn í kápu bókar hvert á að senda bók eftir skráningu.** Einnig er hér ítrekað að veiðiréttarhafar tölusetji veiðistaði í veiðibókum, en með því fæst skipting veiðinnar eftir veiðistöðum við úrvinnslu upplýsinga um veiði hvernar veiðiár. Slík skráning auðveldar að fylgjast með breytingum á veiðidreifingu innan vatnakerfa sem aftur auðveldar vinnu við endurmat á arðskrá.

## Aðferðir

Lax- og silungsveiðin er skráð í veiðibækur sem Hafrannsóknastofnun sendir út til veiðifélaga eða handhafa veiðiréttar. Veiðimenn skrá upplýsingar um fiskana og er á ábyrgð forsvarsmanna veiðifélaga að skila bókunum til Hafrannsóknarstofnunar í lok veiðitímabils. Þær upplýsingar sem skráðar eru í bækurnar eru færðar í rafrænt skráningarkerfi veiðibóka Skrínuna. Úr veiðibókunum eru m.a. skráð í gagnagrunn upplýsingar um veiðitíma, fisktegund, kyn, þyngd, lengd, hvort fiski sé sleppt eða landað, tegund agns auk veiðistaðanúmers ef það er skráð í bókina. Í athugasemdir er skráð t.d. merkingar á fiskum og númer merkja. Veiði að frádregnum fjölda fiska sem sleppt er aftur er skráður sem afli þ.e. fjöldi landaðra fiska úr viðkomandi veiðiá eða vatni.

Veiðibækur eru endursendar til veiðifélaga eða handhafa veiðiréttar eftir að upplýsingar úr þeim hafa verið skráðar í gagnagrunn. Þá er einnig send með samantektarskýrsla fyrir viðkomandi veiðiá/vatn ásamt nýrri veiðibók til skráningar fyrir komandi veiðitímabil. Heildarsamantekt á veiði er tekin saman í skýrslu um lax- og silungsveiði ár hvert.

Í þessari skýrslu eru upplýsingar úr öllum veiðibókum er bárust Hafrannsóknarstofnun fyrir lax- og silungsveiði 2018 og var skilað áður en loka úrvinnsla hófst fyrir gerð þessara skýrslu. Tekinn var saman heildarfjöldi veiddra laxa, afli og fjöldi slepptra fiska, ásamt þyngd aflans. Þá var tekin saman meðalþyngd veiddra fiska. Laxveiðinni var skipt í smálaxa og stórlaxa en smálax er sá lax sem dvalið hefur eitt ár í sjó en stórlax tvö ár í sjó eða lengur. Skipting milli smálax og stórlax var gerð þannig að til stórlaxa töldust hængar 4,0 kg og þyngri og hrygnur 3,5 kg og þyngri. Skipting í smálax og stórlax er breytileg milli ára og vatnakerfa en skipting þessi á við í langflestum veiðiám og slíkt er hægt að staðfesta með aldursgreiningu. Þeir laxar sem eru lengdarmældir en ekki þyngdamældir er gefin reiknuð þyngd úr frá þekktu sambandi lengdar og þyngdar ( $\text{þyngd} = 0,00002159 * \text{lengd}^{2,83307}$ ). Þyngd veiddra fiska á að skrá í kg með 100 g nákvæmni og eru veiðiréttarhafar hvattir til að koma fyrir góðum vogum og tækjum til lengdarmælinga fiska í veiðihúsum (Guðni Guðbergsson 2016).

Ekki bárust veiðibækur úr Eystri-Rangá fyrir árið 2018 en þar sem um umtalsverða veiði er að ræða var stuðst við heildartölur frá heimasíðu Landsambands veiðifélaga; [www.angling.is](http://www.angling.is). Skipting veiðinnar fyrir Eystri-Rangá var gerð eftir sjávaraldri og gerð í sömu hlutföllum og árið 2016.

Teknar voru saman tölur um laxa í stangveiði eftir landshlutum og sjávaraldri ásamt tölum um netaveiði. Tekinn var saman listi yfir 10 aflahæstu laxveiðiárnar og veiði á urriða og bleikju var tekin saman á sambærilegan hátt. Einnig voru birtar töflur um lax- og silungsveiði hvers landssvæðis.

Í samantektum yfir veiði á laxi hefur á liðnum árum veiði valinna áa verið sýnd frá árinu 1984 – 2018, auk meðalveiði tímabilsins ásamt mestu og minnstu veiði. Samantekt veiðitalna á rafrænu formi nær til ársins 1974 og má sjá árin 1974 - 1983 í fyrri samantektum (Guðmunda Þórðardóttir og Guðni Guðbergsson 2018). Samskonar töflur valinna áa voru gerðar fyrir urriða og bleikju árin 1987 - 2018. Við skráningu á silungsveiði var ekki gerður greinarmunur á sjógengnum og staðbundnum fiskum. Tekið var fram í töflunum ef veiðiskýrslum var ekki skilað eða ef sérstakar ástæður voru fyrir því að veiði var ekki skráð, einnig vantar tölur fyrir þær ár/vötn sem skiluðu veiðibókum eftir að loka úrvinnsla hófst.

Upplýsingum um netaveiði var safnað á svipaðan hátt og um stangveiði. Oftast skorti upplýsingar um hvern fisk sem einstakling en þess í stað var stuðst við heildarveiðitölur viðkomandi veiðijarða. Einstaklingsskráning fiska úr netaveiði hefur farið vaxandi á síðustu árum en slíkt gefur mikilsverðar upplýsingar um samsetningu aflans. Upplýsingar úr gögnum sem bárust úr netaveiði voru teknar saman þ.e. heildarfjöldi og heildapýngd laxa og silunga í öllum landshlutum.

Í nokkrum ám voru laxar teknir í klak þ.e. fiskar sem veiddir voru til söfnunar hrogna og svilja til fiskræktar, en bæta þarf skráningu slíkrar veiði. Ef klaklaxar eru veiddir innan veiðitíma eru þeir teknir með í samantekt yfir stangveiðina. Þeir klaklaxar sem veiddir eru eftir veiðitíma eru skráðir sér í gagnagrunn og ekki teknir með í heildafjölda veiddra fiska. Ekki liggja í öllum tilfellum fyrir nákvæmar upplýsingar um veiðitíma og veiðiaðferðir við öflun klaklaxa og eru veiðiréttarhafar hvattir til að merkja slíkt skilmerkilega í veiðibækur.

## Niðurstöður

### *Lax -og silungsveiði 2018*

Sumarið 2018 var stangveiði samkvæmt skráningu á laxi í ám á Íslandi alls 45.291 lax. Af þeim var 19.409 (42,9%) sleppt aftur og var heildarfjöldi landaðra laxa því 25.882 laxar (tafla 1). Af veiddum löxum voru 36.044 laxar með eins árs sjávardvöl (smálaxar) (79.6%) og 9.247 (20,4%) laxar með tveggja ára sjávardvöl eða lengri (stórlaxar). Alls var þyngd landaðra laxa (afla) í stangveiði 68.797 kg. Afli í stangveiðinni skiptist þannig að 22.907 laxar voru smálaxar, alls 53.649 kg og 2.975 stórlaxar sem voru 15.148 kg. Af þeim löxum sem sleppt var aftur voru 13.137 (67,8%) smálaxar og 6.272 (32,3%) stórlaxar.

Í stangveiði á laxi var veiðin mest á Vesturlandi en þar veiddust 16.143 laxar (tafla 1). Af þeim var 6.787 sleppt og afli var 9.356 laxar sem vógu 22.920 kg. Á Suðurlandi veiddust alls 13.695 laxar en af þeim var 2.575 sleppt aftur og var afli 11.120 laxar sem vógu 30.827 kg. Á Norðurlandi vestra veiddust 6.507 laxar en 4.795 var sleppt og afli var 1.712 laxar sem vógu 5.518 kg. Á Norðurlandi eystra veiddust 2.386 laxar og var 1.826 löxum sleppt og fjöldi fiska í afla var 560 laxar sem vógu 1.633 kg. Á Austurlandi var veiðin 2.879 laxar og sleppt var 2.118 og var fjöldi í afla 761 fiskur sem vóg 2.053 kg. Á Reykjanesi var veiðin 2.723 laxar og sleppt var 1.102, fjöldi fiska í afla var 1.621 og vóg 3.863 kg. Á Vestfjörðum veiddust 958 laxar og var 206 fiskum sleppt, fjöldi í afla var 752 laxar og þyngd afla var 1.983 kg.

Á árunum 1974 - 2018 var mesta skráða stangveiði á laxi árið 2008 eða 84.124 laxar og er það eina árið þar sem skráðir laxar hafa verið fleiri en 80.000. Þrjú ár hafa verið með yfir 70.000 laxa þ.e. árin 2009, 2010 og 2015. Tíu sinnum hefur skráð veiði verið undir 30.000 löxum og minnsta skráða veiðin var árið 1984 eða 23.582 laxar (tafla 5; 1. mynd).

Sumarið 2018 voru alls 36.182 laxar af villtum (náttúrulegum) uppruna (tafla 5, 1. mynd). Netaveiði minnkaði eftir miðjan níunda áratuginn og hefur verið undir meðaltali síðan að tveimur árum undanskildum (tafla 5; 2. mynd).

Líkt og undanfarin ár var umtalsverð veiði á laxi í ám þar sem veiði byggist á sleppingu gönguseiða og var hún alls 9.109 laxar en auk þess var umtalsverðum fjölda laxa (19.409) sleppt aftur. Hér er um að ræða veiði en ekki afla og getur verið að hluti af þessari skráningu séu fiskar sem hafa verið veiddir áður og sleppt. Þegar litið er til þróunar í veiði úr íslenskum ám breytir þessi fjöldi myndinni (3. mynd).

Alls veiddust 4.610 laxar í net sumarið 2018 og var heildaraflinn 12.915 kg (tafla 2). Netaveiðin var langmest á Suðurlandi 4.349 laxar og 12.189 kg. Mun minni veiði var í öðrum landshlutum.

Heildarafli landaðra laxa í stangveiði og netaveiði var samanlagt 49.901 lax sem vóg alls 81.712 kg. Af þeim voru 26.620 smálaxar og 3.856 stórlaxar. Þyngd smálaxa var 54.870 kg og þyngd stórlaxa 18.738 kg (tafla 3).

Af urriðaveiðisvæðum landsins þar sem stangveiði var stunduð, veiddust flestir urriðar í Veiðivötnum, alls 10.330 þ.e. 1.006 fleiri veiddir urriðar en á árinu áður og í Laxá í Þingeyjarsýslu ofan Brúa, en þar veiddust 3.763 urriðar þ.e. 461 fleiri í ár en árið áður. Í Fremri Laxá á Ásum var urriðaveiðin 2.536 fiskar sem var nánast sama veiði og árið áður. Urriðaveiðin hefur verið á uppleið síðustu fjögur árin (tafla 4; 4. mynd) en í stangveiði á bleikju var lítil breyting frá árinu 2017 (tafla 4; 5. mynd).

Á árunum frá 1970 - 1980 var meðalfjöldi laxa með eins árs sjávardvöl (smálaxa) tæpir 20 þúsund laxar (6. mynd). Eftir 1980 kom lægð í veiði smálaxa sem rétti við sér eftir 1985 og meðalveiði smálaxa á árunum 1990 - 2005 var um 18 þúsund laxar þegar fjöldi laxa af eldisuppruna og aukningar vegna netaupptöku var frádreginn. Fjöldi laxa með tveggja ára sjávardvöl (stórlaxar) á árunum 1970 - 1980 var að meðaltali 16.634 laxar. Um 1980 kom lægð í stórlaxaveiði eins og smálaxaveiði. Smálaxinn náði sér hins vegar aftur á strik eftir 1985. Veiði á stórlaxi hefur í fjölda talið heldur farið vaxandi frá 2004 í kjölfar vaxandi fiskgengdar. Eftir 2003 hefur hlutfall laxa með tveggja ára sjávardvöl farið hægt vaxandi þegar litið er til sama gönguseiðaárgangs. Það bendir til þess að laxi með tveggja ára sjávardvöl sé aftur að fjölga þegar litið er til landsins í heild. Veiði á stórlaxi er nánast sú sama og 2017 en þá veiddust 9.315 laxar en 2018 veiddust 9.247 laxar.

Sá fjöldi laxa sem sleppt er úr stangveiði hefur stöðugt farið vaxandi frá því slíkar veiðiaðferðir voru fyrst skráðar hér á landi (7. mynd). Sumarið 2018 var hlutfall þess 42,9% þegar litið er til allrar stangveiði en 50,9% þegar litið er til laxa af náttúrulegum uppruna. Hlutfall smálaxa sem var sleppt var alls 36,4% en 44,4% þegar eingöngu er litið til þeirra sem voru af náttúrulegum uppruna (8. mynd). Á sama hátt var 67,8% af heildarveiði stórlaxa sleppt en 75,1% þeirrar stórlaxaveiði sem rekja mátti til stofna með mestmegnis náttúrulega framleiðslu.

Síðustu árin hefur hærra hlutfalli en áður verið sleppt af urriða 32,7% árið 2018. Alls voru skráðir 41.792 urriðar (tafla 4) í stangveiði en af þeim var 13.671 (32,7%) sleppt aftur. Afli urriða var 26.080 (62,4%) fiskar og vógu þeir samtals 38.438 kg. Mesta urriðaveiðin (tafla 4) var á Suðurlandi en þar veiddust 23.714 urriðar en mun færri urriðar voru veiddir í öðrum landshlutum. Norðurland eystra var með 7.881 urriða og Norðurland vestra 6.696 urriða. Á Vesturlandi veiddust 2.377 urriðar. Á Reykjanesi veiddust 216 urriðar en minnsta urriðaveiðin var á Vestfjörðum, 63 fiskar. Skráð urriðaveiði 2018 var 4.657 fiskum meira en árið 2017 og var betri veiði í öllum landshlutum en árið á undan. Árin 2016 og 2017 var skráð urriðaveiði bæði árin rúmlega 37.000 urriðar.

Alls voru skráðar á landinu 27.909 bleikjur og af þeim var 4.413 (15,8%) sleppt aftur (tafla 4; 5. mynd). Það veiddust 143 fleiri bleikjur 2018 en árið áður. Fjöldi í afla var því 23.496 bleikjur og heildarþyngd aflans var 17.318 kg (tafla 4). Eins og í urriðaveiðinni þá var mest veiði í landshlutum á bleikju á Suðurlandi en þar veiddust 14.749 bleikjur og 758 var sleppt.

Bleikjuveiði á Norðurlandi vestra var 4.411 bleikjur og litlu færri voru á Norðurlandi eystra 4.373 bleikjur.

Yfir landið allt veiddist mest af laxi í Ytri-Rangá og Hólsá vesturbakka eða 4.039 fiskar, næst flestir í Eystri-Rangá eða 3.960 og þar á eftir kom Miðfjarðará með 2.725. Listi yfir 10 veiðihæstu árnar er hægt að sjá í töflu 6.

Af urriðasvæðum þar sem stangveiði var stunduð veiddust flestir urriðar í Veiðivötnum eða 10.330. Mun minna veiddist á öðrum stöðum en listi yfir 10 veiðihæstu urriðasvæðin er í töflu 7.

Flestar veiddar bleikjur í stangveiði komu úr Veiðivötnum eða 10.263 bleikjur, úr Hólaá/Laugarvatni 1.321 bleikja og úr Brúará og Hagaósi 1.142 bleikjur. Röð 10 efstu bleikjuveiðiaá má sjá í töflu 8. Ekki skiluðu sér allar bækur fyrir veiði í Hlíðarvatni en þar hefur næst mesta bleikjuveiðin verið skráð síðustu ár.

Á Reykjanesi veiddust 2.723 laxar, 604 fleiri laxar en árið 2017. Sleppt var 1.102 löxum og aflí var 1.621 lax. Mesta veiði á Reykjanesi var í Laxá í Kjós og Bugðu þ.e. 1.068 laxar og í Elliðaám 960 laxar (tafla 9).

Á Vesturlandi veiddust 16.143 laxar sem var 677 löxum fleiri en 2017. Mestur fjöldi veiddra laxa á Vesturlandi var í Þverá og Kjarrá þ.e. 2.441, í Norðurá 1.692 og í Langá 1.632 (tafla 10).

Á Vestfjörðum voru veiddir 958 laxar en árið áður 889 laxar, sleppt var 206 löxum og aflí var 752 laxar. Þrjár efstu veiðiárnar á Vestfjörðum voru Langadalsá með 237 laxa, Laugardalsá með 199 og Fjarðarhornsa með 112 laxa (tafla 11).

Á Norðurlandi vestra veiddust 6.507 laxar en árið 2017 veiddust 9.568 þ.e. 3.061 færri laxar en árið áður. Mestur fjöldi veiddra laxa á Norðurlandi vestra var í Miðfjarðará eða 2.725 sem var mun minni veiði en árið áður (3.765 laxar). Blanda og Svartá voru með 1.036 og Laxá á Ásum 689 laxar (1.108 laxar árið 2017) (tafla 12).

Á Norðurlandi eystra veiddust 2.386 laxar í stað 2.833 árið 2017 þ.e. 16% færri laxar árið 2018. Mestur fjöldi veiddra laxa á Norðurlandi eystra var í Laxá í Aðaldal 608 laxar, Svalbarðsa með 337 laxa og Sandá 263 laxa (tafla 13).

Á Austurlandi voru veiddir 2.879 laxar en 2.152 árið 2017. Fjöldi laxa sem sleppt var 2.118 og var aflinn 761 laxar. Þrjár aflahæstu árnar á Austurlandi voru Selá í Vopnafirði með 1.326 laxa en árið áður 888 laxa, Hofsa 587 laxar og Vatnasvæði Jökulsár á Dal með 514 laxa (tafla 14).

Á Suðurlandi veiddust 13.695 laxar, nánast sama veiði og árið áður en þá veiddust 13.629 laxar. Fjöldi sleppt var 2.575 laxar og var aflinn 11.120 laxar. Mest var veiði í Ytri-Rangá 4.039 laxar (7.480 laxar árið 2017), Eystri-Rangá 3.960 og Þjórsá með 1.210 laxa (tafla 15).

Eins og gert hefur verið í samantektum yfir veiði á undanförunum árum er sýnd veiði valinna áa frá árinu 1984 - 2018 ásamt meðalveiði tímabilsins, mestu og minnstu veiði (tafla 16). Á sama hátt er veiði á urriða (tafla 17) og bleikju (tafla 18) gerð skil fyrir tímabilið 1987-2018.

Þegar litið er á veiði á urriða (sjóbirtingi) í ám sem hafa reglulega samfellda skráningu (vötnum eða ám sem ekki hafa aðgengi að sjó er sleppt) sést að fjöldi skráðra sjóbirtinga er mestur á Suðurlandi en nokkrar breytingar eru í veiði á milli ára (10. mynd). Veiði sjóbirtings hefur vaxið á Norður- og Austurlandi. Þegar litið er til frávíks veiði frá meðalatali sést að aukningin hefur verið mest á í þeim landshlutum (11. mynd). Sjóbirtingur er því að styrkja stöðu sína í þar.

Skráð stangveiði á sjóbleikju skipt efir landshlutum hefur í gegnum árin verið mest á Norðvesturlandi (12. mynd), en hefur nær stöðugt farið minnkandi síðustu 20 árin. Frávík frá meðaltali á stangveiði á sjóbleikju eftir landshlutum sýnir að samdrátturinn í veiði kemur fram í öllum landshlutum (13. mynd).

Á Suðurlandi voru alls 4.349 laxar veiddir í net. Mest var veitt í net í Þjórsá 2.361 lax, í Hvítá 967 laxar og Ölfusá 959 laxar. Á Vesturlandi veiddust alls 42 laxar í net og voru þeir allir veiddir í Hvítá í Borgarfirði. Á Austurlandi veiddust 194 laxar og voru þeir allir veiddir í Lagarfljóti. Á Norðurlandi veiddust 23 laxar í net. Á Vestfjörðum voru skráðir 2 laxar í net. Engin netaveiði á laxi er skráð á Reykjanesi (tafla 19).

Skráð heildar silungsveiði í net á landinu öllu var 9.552 urriðar og 23.805 bleikjur (tafla 19). Af öllum landsvæðum er netaveiði mest stunduð á Suðurlandi og er netaveiði á laxi nú aðeins bundin við veiði í ám og vötnum og er mesta veiðin í stóru jökulánum á Suðurlandi. Mest var silungsveiði í net á Suðurlandi. Mesta skráða urriðaveiði var í Apavatni, alls 3.853 urriðar og þar veiddust 8.807 bleikjur. Mesta bleikjuveiðin var í Veiðivötnum, 10.001 bleikja og 1.721 urriðar en nokkur vötn í Veiðivötnum eru friðuð fyrir netaveiði. Á Vesturlandi var netaveiði alls 524 urriðar og 50 bleikjur og var mesta veiðin þar í Hvítá og Norðlingafljóti, 225 urriðar og 49 bleikjur (tafla 19). Í Borgarfirði var netaveiði í sjó og voru veiddir 285 silungar í net.

Sumarið 2018 bar ekki mikið á hnúðlögum í ám hér á landi líkt og árið 2017. Meira er af hnúðlaxi þegar ártalið stendur á oddatölu en jafnari tölu. Mikilvægt er að hafa þetta í huga og veiðimenn eru beðnir um að skrá veidda hnúðlaxa þar sem búast má við auknum fjölda hnúðlaxa sumarið 2019.



## Umræður

Markmið laga um lax- og silungsveiði nr. 61/2006 kveður á um að veiðinýting á náttúrlegum fiskstofnum í fersku vatni sé sjálfbær. Góð skráning á lax- og silungsveiði er forsenda þess að hægt sé að gera grein fyrir stöðu stofna á hverjum tíma sem aftur má nota til skynsamlegrar nýtingar til framtíðar.

Sókn í stangveiði á Íslandi hefur verið svipuð um langan tíma og talið er að veiðin endurspegli nokkuð vel breytingar í laxgengd í árnar. Talningar laxa með fiskiteljurum hafa staðfest þetta og slíkt á einnig við um silungsveiði í ám þar sem ástunduð veiði er í föstum skorðum (Ingi Rúnar Jónsson, Þórólfur Antonsson og Sigurður Guðjónsson 2008). Samfara auknum fjölda laxa og silunga sem veiddir eru og sleppt aftur úr stangveiði, eykst mikilvægi talninga fiska með teljurum til að meta stofnstærðir, veiðihlutfall, stærð og samsetningu hrygningarstofna. Öflun slíkra grunnupplýsinga ásamt þeim upplýsingum sem liggja í áratuga samfelldri veiðiskráningu, úr nýtingu á veiði sem verið hefur með svipaðri eða sömu sókn, eru mjög þýðingarmiklar og mikilvægar.

Fjöldi laxa í göngu ræðst af fjölda seiða sem til sjávar gengur og endurheimtum þeirra úr sjó. Hlutfallslegur fjöldi þeirra laxa sem skila sér eftir tvö ár í sjó fór lækandi hér á landi eftir 1980. Eftir 2000 fór að draga úr þessari fækkun og hefur hlutfall stórlaxa nú aftur aukist þegar litið er til sama gönguseiðaárgangs. Ekki er með fullu ljóst af hverju þetta stafar, en mögulega af auknum sleppingum stórlaxa úr stangveiði. Líklegt er að svör fáist við þessu innan fárra ára og að þá fáist mat á hvaða þýðingu slepping stórlaxa hefur haft. Laxar með tveggja ára sjávardvöl (stórlaxar) eru mikilvægir fyrir fjölbreytileika laxastofna. Hlutfall hrygna er yfirleitt hærra í stórlaxi og hrognafjöldi þeirra er um tvöfalt meiri en smálaxahrygna. Stórlaxar ganga fyrr í árnar og hafa því áhrif til lengingar veiðitíma en ekki síst eru stórlaxar eftirsóttari af veiðimönnum og því verðmætari fyrir veiðinýtingu. Á síðustu árum hefur meðalþyngd stórlaxa farið vaxandi í ám en sú tilhneiging er fyrir hendi að því þyngri sem fiskar úr hvorum sjávarárgangi eru því fleiri skila sér í árnar.

Skráning á silungsveiði hefur batnað á síðustu árum auk þess sem ástundun silungsveiði hefur vaxið. Veiðitölur eru notaðar til að meta verðmæti veiði og því er líklegt að verðmæti silungsveiði verði sýnilegri með bættri skráningu. Þrátt fyrir bættu skráningu silungsveiði vantar enn mikið uppá til að skráning á að silungsveiði sé skráð eins vel og laxveiði og er það eitt þeirra verkefna sem þarf að vinna í samvinnu við veiðimenn og veiðiréttarhafa. Nokkur félög stangveiðimanna hafa staðið fyrir átaki til bættrar skráningar silungsafla sem skilað hefur góðum árangri og silungur einstaklingskráður á sífellt fleiri veiðisvæðum. Heildartala á stangveiði á urriða árið 2018 var hærri en árið áður og hefur verið á uppleið síðustu fjögur ár. Ekki er vitað hvað veldur þessu en þar geta komið til umhverfisþættir, eins og t.d. hitastig.

Bleikjuveiðin í heild var nærri sú sama og árið 2017. Aftur á móti hefur veiði á sjóbleikju í ám þar sem veiði er skráð samfelld farið minnkandi á síðustu 20 árum og er því mikilvægt að bæta þekkingu á því hvers vegna sjóbleikju fer fækkandi. Veiðistjórnun er á ábyrgð veiðiréttarhafa og mikilvægt er að gæta að ef stofnar verða litlir þarf að huga að því að ekki verði veitt umfram veiðipól þeirra. Ef stofnar minnka eru líkur á að uppbygging þeirra komi til með að taka mun lengri tíma en ef dregið væri úr sókn í tíma.

Á þeim tíma sem bleikju hefur fækkað hefur sjóbirtingi einkum fjölgað á norðan og austanverðu landinu. Þar virðist hann sækja í þau búsvæði sem bleikjan nýtti áður.

Á síðari árum hefur fjöldi fiska sem sleppt er úr stangveiði (veitt og sleppt) aukist og er víða skylda að sleppa laxi. Þegar fiskum er sleppt þarf að sína aðgát við alla meðhöndlun.

Mikilvægt er að fjöldi hnúðlaxa sé skráður líkt og önnur veiði. Veiði á hnúðlaxi hér á landi árið 2017 var meiri en áður hafði sést en 2018 var lítið um hnúðlax. Vitað var að hrygnur höfðu hrygnt í ár hér á landi og er vert að rannsaka hvort og hvaða áhrif hnúðlax kann að hafa á fiskstofna og annað lífríki í ám hér á landi.

Með vaxandi fiskeldi hér við land aukast líkur á að fiskar sleppi úr eldi og gangi í ár. Unnið er að því að auka vöktun á veiðiám með teljurum til að greina fjölda eldislaxa, auk þess sem möguleg innblöndun er rannsökuð með greiningu erfðaefnis. Sá lax sem hér er notaður í fiskeldi er af norskum uppruna, fjarskyldur íslenskum laxstofnum og því er innblöndum þeirra óæskileg. Mikilvægt er að veiðimenn láti Hafrannsóknastofnun vita ef fiskar með eldiseinkenni veiðast í ám, en þá má oft þekkja útliti. Oft sér á uggum, sporði og hreistri eldisfiska. Þá má greina frekar á hreistri og/eða með greiningu erfðaefnis. Sama á við um regnbogasilung sem einnig er alinn í sjókvíum hér við land.

## **Þakkarorð**

Ásta Kristín Guðmundsdóttir las yfir og kom með gagnlegar ábendingar. Sigurður Már Einarsson og Ásta Kristín Guðmundsdóttir söfnuðu netaveiðiskýrslum á Vesturlandi. Magnús Jóhannsson og Benóný Jónsson söfnuðu netaveiðitölum á Suðurlandi. Skráning veiði beint í rafrænan gagnagrunn, var gerð af nokkrum veiðifélögum. Ofantöldum aðilum eru færðar bestu þakkir fyrir. Einnig ber að þakka hinum fjölmörgu veiðiréttareigendum, leigutökum og veiðimönnum sem önnuðust skráningu veiðinnar í veiðibækur.

## Heimildir

Guðni Guðbergsson. (2015). *Lax- og silungsveiðin 2014*. Veiðimálastofnun, VMST/15022, 37 bls.

Guðni Guðbergsson. (2016). *Lax- og silungsveiðin 2015*. Veiðimálastofnun, VMST/116026, 38 bls.

Guðni Guðbergsson. (1997). *Lax- og silungsveiðin 1996*. Veiðimálastofnun, VMST/116026, 21 bls.

Guðmunda Þórðardóttir og Guðni Guðbergsson. (2018). *Lax og silungsveiði 2017*. Haf og vatnarannsóknir. HV 2018-35. 36 bls.

Guðni Guðbergsson og Þórólfur Antonsson. (2008). *Tengsl stofnstærðar, sóknar og veiðihlutfalls hjá laxi í Elliðaánum*. Fræðaping landbúnaðarins 5:242-249.

Ingi Rúnar Jónsson, Þórólfur Antonsson og Sigurður Guðjónsson. (2008). Relation between stock size and catch data of Atlantic salmon (*Salmo salar*) and Arctic charr (*Salvelinus alpinus*). *Icel Agric. Sci.* 21: 61-68.

## Töflur

**Tafla 1.** Fjöldi og þyngd (kg) laxa í stangveiði á Íslandi sumarið 2018, skipt eftir landshlutum og sjávaraldri.

**Table 1.** Atlantic salmon catch, rod and line in Iceland rivers 2018.

Landshluti	Stangveiði á laxi (Salmon catch, rod and line)											
	Veiði laxa	Fjöldi sleppt	Sleppt smálax	Sleppt stórlax	Afli: fjöldi	Afli: þyngd	Afli smálax	MP smálax	Þyngd smálax	Afli stórlax	MP stórlax	Þyngd stórlax
	Catch (number)	Released (number)	Released 1SW (number)	Released 2SW (number)	Catch landed (number)	Catch landed (kg)	Catch 1SW (number)	Catch 1SW (kg)	Catch 1SW (kg)	Catch 2SW (number)	Catch 2SW (kg)	Catch 2SW (kg)
Reykjanes	2723	1102	969	133	1621	3863	1582	2,3	3689	39	4,5	174
Vesturland	16143	6787	5238	1549	9356	22920	8979	2,4	21158	377	4,7	1762
Vestfirðir	958	206	141	65	752	1983	672	2,4	1589	80	4,9	394
Norðurland vestra	6507	4795	3273	1522	1712	5518	1328	2,6	3439	384	5,4	2079
Norðurland eystra	2386	1826	850	976	560	1633	427	2,3	966	133	5,0	667
Austurland	2879	2118	1148	970	761	2053	610	2,1	1298	151	5,0	755
Suðurland	13695	2575	1518	1057	11120	30827	9309	2,3	21510	1811	5,1	9317
<b>Samtals:</b>	<b>45291</b>	<b>19409</b>	<b>13137</b>	<b>6272</b>	<b>25882</b>	<b>68797</b>	<b>22907</b>	<b>2,3</b>	<b>53649</b>	<b>2975</b>	<b>5,1</b>	<b>15148</b>

**Tafla 2.** Fjöldi og þyngd (kg) laxa í netaveiði og hafbeit á Íslandi sumarið 2018 skipt eftir landshlutum og sjávaraldri.

**Table 2.** Salmon catch, net in Icelandic rivers 2018.

Landshluti	Netaveiði (catch and nets)						Hafbeit (ranchd)	
	Fjöldi laxa	Þyngd lax	Fjöldi smálax	Þyngd smálax	Fjöldi stórlax	Þyngd stórlax	Fjöldi laxa	Þyngd laxa
	Catch (number)	landed (kg)	Catch 1SW (number)	Catch 1SW (kg)	Catch 2SW (number)	Catch 2SW (kg)	Catch (number)	landed (kg)
Reykjanes	0	0	0	0	0	0	0	0
Vesturland	42	93	43	93	0	0	0	0
Vestfirðir	2	5	2	5	0	0	0	0
Norðurland vestra	12	24	12	24	0	0	0	0
Norðurland eystra	11	32	11	32	0	0	0	0
Austurland	194	572	122	354	72	218	0	0
Suðurland	4349	12189	3523	713	809	3372	0	0
<b>Samtals:</b>	<b>4610</b>	<b>12915</b>	<b>3713</b>	<b>1221</b>	<b>881</b>	<b>3590</b>	<b>0</b>	<b>0</b>

**Tafla 3.** Heildarafli og þyngd (kg) laxa í stangveiði, netaveiði og hafbeit á Íslandi 2018, skipt eftir landshlutum og sjávaraldri.

**Table 3.** Total salmon catch in Icelandic rivers 2018, rod, gillnets and ranchd.

Landshluti	Samtals afli stöng og net (Salmon catch total (rod, nets and ocean ranchd))						Hlutfall af heild (Percentage of total)	
	Fjöldi laxa	Þyngd laxa	Fjöldi smálax	Þyngd smálax	Fjöldi stórlax	Þyngd stórlax	Fjöldi %	Þyngd %
	Catch (number)	landed (kg)	Catch 1SW (number)	Catch 1SW (kg)	Catch 2SW (number)	Catch 2SW (kg)	Number %	Weight %
Reykjanes	2723	3863	1582	3689	39	174	5,5	4,7
Vesturland	16185	23013	9022	21251	377	1762	32,4	28,2
Vestfirðir	960	1988	674	1594	80	394	1,9	2,4
Norðurland vestra	6519	5542	1340	3463	384	2079	13,1	6,8
Norðurland eystra	2397	1665	438	998	133	667	4,8	2,0
Austurland	3073	2625	732	1652	223	973	6,2	3,2
Suðurland	18044	43016	12832	22223	2620	12689	36,2	52,6
<b>Samtals:</b>	<b>49901</b>	<b>81712</b>	<b>26620</b>	<b>54870</b>	<b>3856</b>	<b>18738</b>	<b>100</b>	<b>100</b>

**Tafla 4.** Fjöldi og þyngd (kg) veiddra urriða (sjóbirtinga) og bleikju (sjóbleikju), í stangveiði á Íslandi sumarið 2018, skipt eftir landshlutum.

**Table 4.** Catch of brown trout and Arctic charr in rod and line fishery in Icelandic rivers and lakes in 2018.

Landshluti	Stangveiði				Stangveiði			
	Urriði (staðbundinn og sjóbirtingur)				Bleikja (staðbundinn og sjóbleikja)			
	Fjöldi veiddra	Fjöldi sleppt	Fjöldi í afla	Afli: þyngd (kg)	Fjöldi veiddra	Fjöldi sleppt	Fjöldi í afla	Afli: þyngd (kg)
Region	Catch - rod and line Brown trout (sea-run and stationary)				Catch - rod and line Arctic charr (sea-run and stationary)			
	Catch (number)	Catch and released	Catch landed (number)	Catch landed (kg)	Catch (number)	Catch and released	Catch landed (number)	Catch landed (kg)
Reykjanes	216	149	67	119	4	0	4	4
Vesturland	2377	329	7	2917	819	97	722	612
Vestfirðir	63	24	39	42	1257	136	1121	906
Norðurland vestra	6696	1398	5298	5833	4411	413	3998	4185
Norðurland eystra	7881	5146	2735	4426	4373	2458	1915	2107
Austurland	845	413	432	352	2296	551	1745	1686
Suðurland	23714	6212	17502	24398	14749	758	13991	7818
<b>Samtals:</b>	<b>41792</b>	<b>13671</b>	<b>26080</b>	<b>38087</b>	<b>27909</b>	<b>4413</b>	<b>23496</b>	<b>17318</b>

**Tafla 5.** Heildarfjöldi stang- og netveiddra laxa 1974-2018 skipt í veiði, afla og fjölda slepptra fiska. Gerð er grein fyrir fjölda laxa veiddum í ám sem byggja veiði á sleppingum gönguseiða.

**Table 5.** The salmon catch in Iceland 1974-2018 in numbers of fish. Total rod catch, rod catch landed, catch and release, catch in rivers with rod Catch based mainly on smolt releases, net catch, harvest in Ocean ranching and total catch of salmon as well as the percentage of released fish.

Ár	Stangveiði	Stangveiði	Fjöldi	Hlutfall	Veiði	Sleppt	Afli	Stangveiði	Stangveiði	Fjöldi sleppt	Hlutfall	Netaveiði	Stang- og	Stang- og	Hafbeit	Hlutfall	
Year	skröð	aflí	sleppt	sleppt (%)	Hafb. Ár	hafb. ár	hafb. ár	án	aflí án	án	sleppt (%)	aflí	netaveiði	netaveiði	stöðvar	Heildaraflí	
	Rod	Catch	Catch and	release total	Ranched	Catch and	Catch	Rod catch	Rod catch	Catch and	Catch and	net catch	net catch	net catch	Ocean	Total	
	catch	landed	release	total (%)	rod catch	Ranched rod	Ranched rod	wild salmon	Wild salmon	Wild salmon	Wild (%)	landed	landed	wild landed	ranching	catch	
								number	Wild salmon	Wild salmon	Wild (%)				harvest	in rod fishery	
1974	34107	34107			29		29	34078	34078			18044	52151	52122	3765	55916	0,1
1975	45882	45882			57		57	45825	45825			20402	66284	66227	7720	74004	0,1
1976	39249	39249			95		95	39154	39154			17130	56379	56284	3247	59626	0,2
1977	41302	41302			46		46	41256	41256			20864	62166	62120	2405	64571	0,1
1978	52679	52679			82		82	52597	52597			25946	78625	78543	1953	80578	0,2
1979	43955	43955			98		98	43857	43857			18306	62261	62163	1967	64228	0,2
1980	30007	30007			65		65	29942	29942			18992	48999	48934	3138	52137	0,2
1981	27777	27777			80		80	27697	27697			14478	42255	42175	4626	46881	0,3
1982	24671	24671			65		65	24606	24606			11107	35778	35713	5340	41118	0,3
1983	29267	29267			22		22	29245	29245			17761	47028	47006	11194	58222	0,1
1984	23582	23582			10		10	23572	23572			10912	34494	34484	6595	41089	0,0
1985	31621	31621			17		17	31604	31604			14942	46563	46546	19750	66313	0,1
1986	46671	46671			78		78	46593	46593			20437	67108	67030	24100	91208	0,2
1987	33907	33907			32		32	33875	33875			13960	47867	47835	14140	62007	0,1
1988	47979	47979			53		53	47926	47926			18781	66760	66707	64017	130777	0,1
1989	30082	30082			80		80	30002	30002			11738	41820	41740	48617	90437	0,3
1990	29443	29443			1622		1622	27821	27821			12339	41782	40160	90726	132508	5,5
1991	31492	31492			453		453	31039	31039			10454	41946	41493	133203	175149	1,4
1992	42309	42309			521		521	41788	41788			12062	54371	53850	140763	195134	1,2
1993	39025	39025			1041		1041	37984	37984			10197	49222	48181	168427	217649	2,7
1994	28042	28042			1576		1576	26466	26466			11846	39888	38312	89225	129113	5,6
1995	34241	34241			1523		1523	32718	32718			13185	47426	45903	88527	135953	4,4
1996	29436	28767	669	2,3	1298	0	1298	28138	27469	669	2,4	8668	37435	36137	84365	121800	4,4
1997	28640	27082	1558	5,4	2960	5	2955	25680	24127	1553	6,0	5735	32817	29862	15248	48065	10,3
1998	40286	37460	2826	7,0	3848	16	3832	36438	33628	2810	7,7	5939	43399	39567	11223	54622	9,6
1999	31438	28383	3055	9,7	2536	2	2534	28902	25849	3053	10,6	6657	35040	32506	9648	44688	8,1
2000	27257	24339	2918	10,7	3744	24	3720	23513	20619	2894	12,3	4170	28509	24789	375	28884	13,7
2001	29943	26332	3611	12,1	5466	25	5441	24477	20891	3586	14,7	3043	29375	23934	0	29375	18,3
2002	33767	27782	5985	17,7	1791	31	1760	31976	26022	5954	18,6	4583	32365	30605	0	32365	5,3
2003	34111	28750	5361	15,7	3443	165	3278	30668	25472	5196	16,9	7582	36332	33054	0	36332	10,1
2004	45831	38469	7362	16,1	6285	165	6120	39546	32349	7197	18,2	6742	45211	39091	0	45211	13,7
2005	55168	45944	9224	16,7	7413	228	7185	47755	38759	8996	18,8	7560	53504	46319	0	53504	13,4
2006	45545	36810	8735	19,2	6977	92	6885	38568	29925	8643	22,4	5953	42763	35878	0	42763	15,3
2007	53703	44012	9691	18,0	15053	432	14621	38650	29391	9259	24,0	6826	50838	36217	0	50838	28,0
2008	84124	66946	17178	20,4	29268	2469	26799	54856	40147	14709	26,8	9403	76349	49550	0	76349	34,8
2009	74408	56894	17514	23,5	18884	925	17959	55524	38935	16589	29,9	9607	66501	48542	0	66501	25,4
2010	74961	53485	21476	28,6	17911	1231	16680	57050	36805	20245	35,5	15903	69388	52708	0	69388	23,9
2011	55706	38867	16839	30,2	13417	1372	12045	42289	26822	15467	36,6	8729	47596	35551	0	47596	24,1
2012	34786	25034	9752	28,0	9244	310	8934	25542	16100	9442	37,0	3759	28793	19859	0	28793	26,6
2013	68042	44909	23133	34,0	12009	203	11806	56033	33103	22930	40,9	11583	56492	44686	0	56492	17,6
2014	33598	19982	13616	40,5	6753	586	6167	26845	13815	13030	48,5	3663	23645	17478	0	23645	20,1
2015	71708	43588	28120	39,2	13806	952	12854	57902	30734	27168	46,9	6180	49768	36914	0	49768	19,3
2016	53329	30578	22751	42,7	14721	1879	12842	38608	17736	20872	54,1	6755	37333	24491	0	37333	27,6
2017	46656	26979	19677	42,2	11212	1456	9756	35444	17223	18221	51,4	6034	33013	23257	0	33013	24,0
2018	45291	25882	19409	42,9	9109	988	8121	36182	17761	18421	50,9	4497	30379	22258	0	30379	20,1
Meðaltal:																	
1974-2018	42066	35919	11759	28,0	5108	589	4800	36958	31119	11170	30,2	11032	46952	42151	23876	70827	
1974-2017	41812	36106	11411	27,3	4902	571	4616	36910	31490	10840	29,4	11340	47446	42830	23961	71408	
2007-2017	59184	41025	18159	30,7	14753	1074	13678	44431	27346	17085	38,5	8040	49065	35387	0	49065	

**Tafla 6.** Tíu hæstu laxveiðiárnar sumarið 2018, skipt eftir veiði og afla (afli er fjöldi landaðra laxa).

**Table 6.** Top 10 list of salmon rivers in 2018 including catch landed and catch and released and for catch landed only.

Röð efstu áa	Veiði Nafn ár	Fjöldi veiddra laxa	Röð efstu áa	Afli Nafn ár	Fjöldi landaðra laxa
No	River	Salmon Catch	No	River	Catch landed
1	Ytri-Rangá, Hólsá Vesturbakki	4039	1	Eystri-Rangá	3623
2	Eystri-Rangá	3960	2	Ytri-Rangá, Hólsá Vesturbakki	3441
3	Miðfjarðará	2725	3	Þverá og Kjarrá	1164
4	Þverá og Kjarrá	2441	4	Þjórsá	1111
5	Norðurá	1692	5	Norðurá	1006
6	Langá	1632	6	Langá	968
7	Haffjarðará	1491	7	Hvítá	902
8	Selá í Vopnafirði	1326	8	Blanda	775
9	Þjórsá	1210	9	Hvítá í Borgarfirði	770
10	Laxá í Dölum	1205	10	Ellidáur	737

**Tafla 7.** Tíu hæstu urriðaveiðisvæðin 2018.

**Table 7.** Top 10 list of rivers or lakes with brown trout in 2018.

Röð efstu veiðisvæða	Nafn veiðisvæðis	Fjöldi veiddra urriða
No	River or Lake	Brown trout catch
1	Veiðivötn	10330
2	Laxá í Þing ofan Brúa	3763
3	Fremri Laxá á Ásum	2536
4	Skaftá	1620
5	Vatnamót Skaftá	1518
6	Litlaá/Skjálftavatn	1452
7	Þingvallavatn	1372
8	Vatnsdalsá	1348
9	Arnarvatn stóra og Austurá	1146
10	Grenlækur, Jónskvísl, Sýrlæk	1008

**Tafla 8.** Tíu hæstu bleikjuveiðisvæðin 2018.

**Table 8.** Top 10 list of rivers or lakes with Arctic charr in 2018.

Röð efstu veiðisvæða	Nafn veiðisvæðis	Fjöldi veiddra bleikja
No	River or Lake	Arctic charr
1	Veiðivötn	10263
2	Hólaá/Laugarvatn	1321
3	Brúará og Hagaós	1142
4	Vatnsdalsá	1124
5	Flókadalsá efri	1024
6	Hlíðarvatn	1016
7	Eyjafjarðará	846
8	Litlaá/Skjálftavatn	825
9	Víðidalsá og Fitjá	605
10	Héðinsfjarðará	594

**Tafla 9.** Fjöldi og þyngd stangveiddra laxa og silunga á Reykjanesi árið 2018 (Þyngd er í kg og MP=meðalþyngd).

**Table 9.** Number and weight in the rod catch in Reykjanes 2018.

Nafn ár	Laxveiði (Salmon)					Smálax (Grilse (1SW))					Stórlax (Salmon (2SW))					Urriði (Brown trout)					Bleikja (Arctic charr)							
	Veiði	Afli:	Afli	MP		Veiði	Afli	Sleppt	Hlutfall	MP	Veiði	Afli	Sleppt	Hlutfall	MP	Veiði	Afli	Sleppt	Hlutfall	Afli (kg)	MP	Veiði	Afli	Sleppt	Hlutfall	Afli (kg)	MP	
	laxa	sleppt	fjöldi	þyngd	aflí	smálax	smálax	smálax	sleppt	smál.	stórlax	stórlax	stórlax	sleppt	stórl.	urriða	urriða	urriði	sleppt	urriða	urr.	bleikja	bleikja	bleikja	sleppt	bleikja	bl.	
	Catch	Released	Landed	Weight	MW	Catch	Landed	Released	Released	MW	Catch	Landed	Released	Released	MW	Catch	Landed	Released	Released	Weight	MW	Catch	Landed	Released	Released	Weight	MW	
				landed					%					%				%	landed						%	landed		
Elliðaár*	960	223	737	1761	2,4	933	727	206	22,1	2,4	27	10	17	63,0	4,4	0	0	0	0,0	0	0,0	0	0	0	0	0	0	0,0
Elliðavatn *																												
Úlfarsá (Korpa)●	238	43	195	445	2,3	229	190	39	17,0	2,2	9	5	4	44,4	4,9	19	14	5	26,3	16	1,2	2	2	0	0	2	1,0	
Leirvogsá	253	13	240	559	2,3	249	236	13	5,2	2,3	4	4	0	0,0	3,6	58	4	54	93,1	10	2,4	2	2	0	0	2	1,0	
Blikdalsá	10	0	10	25	2,5	10	10	0	0,0	2,5	0	0	0	0,0	0,0	0	0	0	0,0	0	0,0	0	0	0	0	0	0,0	
Kiðafellsá *																												
Laxá í Kjós og Bugða	1068	747	321	799	2,5	961	310	651	67,7	2,4	107	11	96	89,7	4,7	104	23	81	77,9	58	2,5	0	0	0	0	0	0,0	
Meðalfellsvatn *																												
Brynjudalsá	72	49	23	59	2,6	60	21	39	65,0	2,4	12	2	10	83,3	4,4	6	2	4	66,7	2	1,0	0	0	0	0	0	0,0	
Botnsá	122	27	95	216	2,3	109	88	21	19,3	2,1	13	7	6	46,2	4,3	29	24	5	17,2	33	1,4	0	0	0	0	0	0,0	
Djúpavatn *																												
<b>Reykjanes samtals:</b>	<b>2723</b>	<b>1102</b>	<b>1621</b>	<b>3865</b>	<b>2,38</b>	<b>2551</b>	<b>1582</b>	<b>969</b>	<b>38,0</b>	<b>2,3</b>	<b>172</b>	<b>39</b>	<b>133</b>	<b>77,3</b>	<b>4,5</b>	<b>216</b>	<b>67</b>	<b>149</b>	<b>222,4</b>	<b>119</b>	<b>1,77</b>	<b>4</b>	<b>4</b>	<b>0</b>	<b>0,0</b>	<b>4</b>	<b>0,3</b>	

\* Skýrsla barst ekki

\*- Bók vantar silungsveiði

● Regnbogasilungur

Laxá í Kjós og Bugða saman



Tafla 10. Fjöldi og þyngd stangveiddra laxa og silunga á Vesturlandi árið 2018 (Þyngd er í kg og Mp=meðalþyngd).

Table 10. Number and weight in the rod catch in Vesturland 2018.

Nafn ár	Laxveiði					Smálax					Stórlax					Urriði					Bleikja							
	Veiði laxa	Fjöldi sleppt	Afli: fjöldi	Afli: þyngd	Mp heild	Veiði smálax	Afli smálax	Sleppt smálax	Hlutfall sleppt	Mp smál.	Veiði stórlax	Afli stórlax	Sleppt stórlax	Hlutfall sleppt	Mp stórl.	Veiði urriða	Afli urriða	Sleppt urriði	Hlutfall sleppt	Afli (kg) urriða	Mp urr.	Veiði bleikja	Afli bleikja	Sleppt bleikja	Hlutfall sleppt	Afli (kg) bleikja	Mp bl.	
	Catch	Released	Landed	Weight landed	MW	Catch	Landed	Released	%	MW	Catch	Landed	Released	%	MW	Catch	Landed	Released	%	Weight landed	MW	Catch	Landed	Released	%	Weight landed	MW	
Vötn í Svinadal *																												
Selós og Þverá	10	7	3	7	2,3	10	3	7	70,0	2,3	0	0	0	0,0	0,0	27	25	2	7,4	41	1,7	1	1	0	0,0	1	1,0	
Laxá í Leirársveit	680	239	441	1103	2,5	615	427	188	30,6	2,4	65	14	51	78	4,6	163	141	22	13,5	281	2,0	16	16	0	0,0	26	1,6	
Leirá í Leirársveit *																												
Hafnará *																												
Hvítá í Borgarfirði >	887	117	770	1933	2,5	770	703	67	8,7	2,4	117	67	50	43	4,3	602	583	19	3,2	700	1,2	30	30	0	0,0	32	1,1	
Gufuá	76	2	74	157	2,1	75	74	1	1,3	2,1	1	0	1	100	5,7	21	21	0	0,0	20	1,0	1	1	0	0,0	1	1,0	
Seleyri	0	0	0	0	0,0	0	0	0	0,0	0,0	0	0	0	0	0,0	39	39	0	0,0	30	0,8	3	3	0	0,0	3	0,9	
Andakilsá #																												
Grímsá og Tunguá	1113	698	415	1062	2,6	1006	406	600	59,6	2,5	107	9	98	92	5,2	333	202	131	39,3	287	1,4	2	1	1	50,0	1	1,0	
Flókadalssá	477	46	431	927	2,2	463	419	44	9,5	2,1	14	12	2	14	4,0	8	8	0	0,0	11	1,4	1	1	0	0,0	2	1,5	
Reykjadalsá	266	3	263	668	2,5	250	248	2	0,8	2,4	16	15	1	6	5,0	70	70	0	0,0	83	1,2	2	2	0	0,0	3	1,3	
Þverá og Kjarrá	2441	1277	1164	3201	2,8	1860	1083	777	41,8	2,6	581	81	500	86	5,1	56	45	11	19,6	85	1,9	1	1	0	0,0	1	1,0	
Litla-Þverá	32	14	18	46	2,5	27	17	10	37,0	2,5	5	1	4	80	3,5	0	0	0	0,0	0	0,0	0	0	0	0,0	0	0,0	
Norðurá ●	1692	686	1006	2424	2,4	1430	993	437	30,6	2,4	262	13	249	95	4,3	33	30	3	9,1	39	1,3	2	2	0	0,0	3	1,3	
Norðlingafliót*																												
Gljúfurá	296	11	285	656	2,3	285	275	10	3,5	2,2	11	10	1	9	4,8	52	47	5	9,6	222	4,7	2	2	0	0,0	2	1,1	
Langá	1632	664	968	2217	2,3	1539	949	590	38,3	2,3	93	19	74	80	4,6	6	6	0	0,0	13	2,2	107	86	21	19,6	86	1,0	
Urriðaaá á Mýrum*																												
Álftá og Veita	260	10	250	565	2,3	251	246	5	2,0	2,2	9	4	5	56	5,0	314	313	1	0,3	573	1,8	2	2	0	0,0	3	1,5	
Hítará	632	158	474	1133	2,4	580	458	122	21,0	2,3	52	16	36	69	4,3	40	35	5	12,5	47	1,3	26	23	3	11,5	26	1,1	
Haffjarðará	1491	1156	335	844	2,5	1268	322	946	74,6	2,4	223	13	210	94	4,9	119	82	37	31,1	80	1,0	16	9	7	43,8	10	1,1	
Hlíðarvatn	0	0	0	0	0,0	0	0	0	0,0	0,0	0	0	0	0	0,0	92	92	0	0,0	43	0,5	39	37	2	5,1	19	0,5	
Núpa í Eyjahreppi #																												
Laxá í Miklaholtshreppi	36	5	31	73	2,4	34	29	5	14,7	2,2	2	2	0	0	4,5	17	16	1	5,9	20	1,3	5	2	3	60,0	1	0,5	
Straumfjarðará	358	152	206	517	2,5	310	195	115	37,1	2,4	48	11	37	77	4,9	77	46	31	40,3	61	1,3	16	9	7	43,8	7	0,8	
Vatnasvæði Lýsu	19	14	5	11	2,3	17	5	12	70,6	1,9	2	0	2	100	4,1	226	191	35	15,5	208	1,1	38	31	7	18,4	23	0,7	

> Hvítá í Borgarfirði. Brenna. Svarthöfði. Straumar. Skuggi. Ferjukot-Norðurkot. Hvítá neðri og efri hluti.

\* Skýrsla barst ekki

# Áin friðuð fyrir allri veiði

● Regnbogasilungur



Tafla 11. Fjöldi og þyngd stangveiddra laxa og silunga á Vestfjörðum árið 2018 (Þyngd er í kg og MP=meðalþyngd).

Table 11. Number and weight in the rod catch in Vestfirðir 2018.

Nafn ár (River)	Laxveiði (Salmon)					Smálax (Grilse (1SW))					Stórlax (Salmon (2SW))					Urriði (Brown trout)					Bleikja (Arctic charr)						
	Veiði	Fjöldi	Afli:	Afli:	MP	Veiði	Afli	Sleppt	Hlutfall	MP	Veiði	Afli	Sleppt	Hlutfall	MP	Veiði	Afli	Sleppt	Hlutfall	Afli (kg)	MP	Veiði	Afli	Sleppt	Hlutfall	Afli (kg)	MP
	laxa	sleppt	fjöldi	þyngd	heild	smálax	smálax	smálax	sleppt	smál	stórlax	stórlax	stórlax	sleppt	stórl	urriða	urriða	urriði	sleppt	urriða	urr.	bleikja	bleikja	bleikja	sleppt	bleikja	bl.
	Catch	Released	Landed	Weight	MW	Catch	Landed	Released	Released	MW	Catch	Landed	Released	Released	MW	Catch	Landed	Released	Released	Weight	MW	Catch	Landed	Released	Released	Weight	MW
Gufudalsá	9	2	7	16	2,3	7	7	0	0,0	2,3	2	0	2	100,0	0,0	0	0	0	0,0	0	0,0	530	491	39	7,4	368	0,8
Porskafjarðará	20	1	19	42	2,2	18	18	0	0,0	2,1	2	1	1	50,0	4,8	42	19	23	121,1	19	1,0	109	71	38	34,9	71	1,0
Vatnsdalsá í Vatnsfirði *																											
Fjarðarhornská	112	9	103	274	2,7	93	85	8	8,6	2,1	19	18	1	5,3	5,2	0	0	0	0,0	0	0,0	30	30	0	0,0	20	0,7
Skálmardalsá	1	0	1	2	1,6	1	1	0	0,0	1,6	0	0	0	0,0	0,0	0	0	0	0,0	0	0,0	165	152	13	7,9	90	0,6
Mórudalsá *																											
Suðurfossá *																											
Staðará í Súganda *																											
Syðridalsvatn *																											
Fljótavík *																											
Heydalsá *																											
Fossá í Skutulsfirði *																											
Langadalsá	237	63	174	433	2,5	196	166	30	15,3	2,4	41	8	33	80,5	4,4	0	0	0	0,0	0	0,0	31	16	15	48,4	13	0,8
Ísafjarðará*																											
Laugardalsá	199	64	135	371	2,8	177	124	53	29,9	2,5	22	11	11	50,0	5,4	18	17	1	5,9	17	1,0	0	0	0	0,0	0	0,0
Laugardalsvatn*																											
Hvannadalsá	103	12	91	213	2,3	94	88	6	6,4	2,3	9	3	6	66,7	3,8	0	0	0	0,0	0	0,0	6	6	0	0,0	8	1,4
Selá í Ísafjarðardjúpi *																											
Bjarnarfjarðará*																											
Hvalsá Hrutafirði	28	0	28	67	2,4	28	28	0	0,0	2,4	0	0	0	0,0	0,0	1	1	0	0,0	1	1,0	0	0	0	0,0	0	0,0
Selá í Steingrímsfirði	16	0	16	45	2,8	12	12	0	0,0	2,2	4	4	0	0,0	4,8	2	2	0	0,0	5	2,3	200	196	4	2,0	208	1,1
Staðará í Steingrímsfirði *																											
Miðdalsá	3	1	2	3	1,7	3	2	1	33,3	1,7	0	0	0	0,0	0,0	0	0	0	0,0	0	0,0	154	127	27	17,5	97	0,8
Víðidalsá, Þverá, Húsad. *																											
Hrófá*																											
Prestbakkaá*																											
Krossá	62	10	52	149	2,9	47	40	7	14,9	2,3	15	12	3	20,0	4,6	0	0	0	0,0	0	0,0	6	6	0	0,0	6	1,0
Víkurá	108	4	104	312	3,0	82	82	0	0,0	2,4	26	22	4	15,4	5,1	0	0	0	0,0	0	0,0	26	26	0	0,0	26	0,7
Laxá í Hrutafirði	60	40	20	55	2,7	55	19	36	65,5	2,7	5	1	4	80,0	4,0	0	0	0	0,0	0	0,0	0	0	0	0,0	0	0,0
Vestfirðir samtals:	958	206	752	1983	2,6	813	672	141	17,3	2,2	145	80	65	44,8		63	39	24	61,5	42	1,064	1257	1121	136	10,8	906	0,81

\* skýrsla barst ekki.

Tafla 12. Fjöldi og þyngd stangveiddra laxa og silunga á Norðurlandi vestra árið 2018 (Þyngd er í kg og MP=meðalþyngd).

Table 12. Number and weight in the rod catch in Norðurland vestra 2018.

Nafn ár	Laxveiði					Smálax					Stórlax					Urriði					Bleikja							
	Veiði	Fjöldi	Afli:	Afli:	MP	Veiði	Afli	Sleppt	Hlutfall	MP	Veiði	Afli	Sleppt	Hlutfall	MP	Veiði	Afli	Sleppt	Hlutfall	Afli (kg)	MP	Veiði	Afli	Sleppt	Hlutfall	Afli (kg)	MP	
	laxa	sleppt	fjöldi	þyngd	heild	smálax	smálax	smálax	sleppt	smál	stórlax	stórlax	stórlax	sleppt	stórl.	urriða	urriða	urriði	sleppt	urriða	urr.	bleikja	bleikja	bleikja	bleikja	bleikja	bleikja	bl.
	Catch	Released	Landed	Weight	MW	Catch	Landed	Released	Released	MW	Catch	Landed	Released	Released	MW	Catch	Landed	Released	Released	Weight	MW	Catch	Landed	Released	Released	Weight	MW	
Hrútafjarðará og Síká	359	137	222	593	2,7	280	206	74	26,4	2,5	79	16	63	79,7	5,2	4	4	0	0,0	4	1,0	200	174	26	13,0	240	1,4	
Tjarnará *																												
Hamarsá *																												
Miðfjarðará	2725	2553	172	490	2,9	2039	158	1881	92,3	2,6	686	14	672	98,0	5,2	52	51	1	1,9	42	0,8	140	119	21	15,0	98	0,8	
Arnarvatn stóra og Austurá	0	0	0	0	0,0	0	0	0	0,0	0,0	0	0	0	0,0	0,0	1146	796	350	30,5	1075	1,4	465	367	98	21,1	352	1,0	
Víðidalsá og Fitjá	589	462	127	358	2,8	383	121	262	68,4	2,7	206	6	200	97,1	4,9	347	341	6	1,7	665	2,0	605	592	13	2,1	817	1,4	
Vatnsdalsá ●	557	503	54	175	3,2	321	38	283	88,2	2,2	236	16	220	93,2	5,7	1348	1234	114	8,5	1641	1,3	1124	1070	54	4,8	1263	1,2	
Giljá %																												
Gljúfurá	16	14	2	7	3,5	13	0	13	100,0	2,9	3	2	1	33,3	5,8	39	36	3	7,7	52	1,5	153	146	7	4,6	150	1,0	
Laxá á Ásum*-	689	564	125	338	2,7	593	120	473	79,8	2,6	96	5	91	94,8	5,5	5	5	0	0,0	5	0,9			0	0,0	0		
Fremri Laxá á Ásum	9	0	9	25	2,8	8	8	0	0,0	2,7	1	1	0	0,0	3,5	2536	2029	507	20,0	1400	0,7	0	0	0	0,0	0	0,0	
Blanda	905	130	775	2868	3,7	542	467	75	13,8	2,4	363	308	55	15,2	5,5	121	116	5	4,1	233	2,0	75	61	14	18,7	79	1,3	
Svartá	131	29	102	263	2,6	113	97	16	14,2	2,5	18	5	13	72,2	4,6	63	59	4	6,3	74	1,3	22	22	0	0,0	40	1,8	
Langavatn á Refasveit*																												
Seyðisá *																												
Laxá á Refasveit *																												
Hallá*																												
Laxá í Nesjum á Skaga	9	6	3	11	3,5	4	2	2	50,0	2,3	5	1	4	80,0	4,0	0	0	0	0,0	0	0,0	0	0	0	0,0	0	0,0	
Laxá á Skaga #																												
Svartá ofan Reykjafoss *																												
Húseyjarkvisl	183	173	10	36	3,6	94	9	85	90,4	2,9	89	1	88	98,9	5,7	385	45	340	88,3	45	1,0	2	1	1	50,0	1	1,0	
Sæmundará	302	206	96	310	3,2	190	92	98	51,6		112	4	108	96,4		112	104	8	7,1	144	1,4	23	21	2	8,7	21	1,0	
Norðurá í Skagafirði *																												
Héraðsvötn *																												
Hofsá í Vesturdal *																												
Hjaltadalsá og Kolka	2	0	2	7	3,6	1	1	0	0,0	1,7	1	1	0	0,0	5,5	6	6	0	0,0	11	1,9	30	29	1	3,3	27	0,9	
Hofsá, Unadalsá *																												
Grafará *																												
Hrollleifsdalsá	3	0	3	8	2,6	2	2	0	0,0	2,0	1	1	0	0,0	3,8	114	73	41	36,0	75	1,0	117	111	6	5,1	104	0,9	
Flókadalsá efri	0	0	0	0	0,0	0	0	0	0,0	0,0	0	0	0	0,0	0,0	0	0	0	0,0	0	0,0	1024	855	169	16,5	735	0,9	
Flókadalsá neðri	10	0	10	30	3,0	7	7	0	0,0	2,5	3	3	0	0,0	4,2	418	399	19	4,5	367	0,9	431	430	1	0,2	258	0,6	
Fljótaá*-	18	18	0	0	4,9	11	0	11	100,0	2,7	7	0	7	100,0	6,5	0	0	0	0,0	0	0,0	0	0	0	0,0	0	0,0	
<b>Norðurland vestra</b>	<b>6507</b>	<b>4795</b>	<b>1712</b>	<b>5518</b>	<b>3,2</b>	<b>4601</b>	<b>1328</b>	<b>3273</b>	<b>71,1</b>	<b>2,2</b>	<b>1906</b>	<b>384</b>	<b>1522</b>	<b>79,9</b>	<b>4,4</b>	<b>6696</b>	<b>5298</b>	<b>1398</b>	<b>20,9</b>	<b>5833</b>	<b>1,1</b>	<b>4411</b>	<b>3998</b>	<b>413</b>	<b>9,4</b>	<b>4185,3</b>	<b>1,0</b>	
Fossá á Skaga (Skeifilstaðahreppi)	34	0	34	138	4,1	16	16	0	0,0	2,4	18	18	0	0,0	5,6	1	1	0	0,0	1	0,5	0	0	0	0,0	0	0,0	

\* Skýrsla barst ekki.

● Regnbogasilungur

% Veiði Giljá skráð með Vatnsdalsá

# Áin friðuð fyrir veiði



Tafla 14. Fjöldi og þyngd stangveiddra laxa og silunga á Austurlandi árið 2018 (þyngd er í kg og Mp=meðalþyngd).

Table 14. Number and weight in the rod catch in Austurland 2018.

Nafn ár	Laxveiði (Salmon)					Smálax (Grilse (1SW))					Stórlax (Salmon (2SW))					Urriði (Brown trout)					Bleikja (Arctic charr)							
	Veiði	Fjöldi	Afli:	Afli:	Mp	Veiði	Afli	Sleppt	Hlutfall	Mp	Veiði	Afli	Sleppt	Hlutfall	Mp	Veiði	Afli	Sleppt	Hlutfall	Afli (kg)	Mp	Veiði	Afli	Sleppt	Hlutfall	Afli (kg)	Mp	
	laxa	sleppt	fjöldi	þyngd	heild	smálax	smálax	smálax	sleppt	smál.	stórlax	stórlax	stórlax	sleppt	stórl.	urriða	urriða	urriði	sleppt	urriða	urr.	bleikja	bleikja	bleikja	sleppt	bleikja	bl.	
Catch	Released	Landed	Weight	MW	Catch	Landed	Released	Released	MW	Catch	Landed	Released	Released	MW	Catch	Landed	Released	Released	Weight	MW	Catch	Landed	Released	Released	Weight	MW		
			landed					%					%					%	landed					%	landed			
Miðfjarðará og Kverká	71	48	23	41	1,8	47	23	24	51	1,8	24	0	24	100	0,0	0	0	0	0	0,0	0	0,0	3	3	0	0,0	2	0,8
Hölná á Langesströnd	18	18	0	0	3,1	11	0	11	100,0	2,4	7	0	7	100	4,3	2	0	2	100,0	0	1,0	3	0	3	100,0	0	1,0	
Selá í Vopnafirði	1326	964	362	1097	3,0	827	265	562	68,0	2,2	499	97	402	81	5,3	11	2	9	81,8	2	1,0	14	13	1	7,1	12	0,9	
Vesturdalsá	79	79	0	0	3,8	40	0	40	100,0	2,5	39	0	39	100	5,3		0	0	0,0	0	0,0	0	0	0	0,0	0	0,0	
Hofsá	587	491	96	237	2,5	302	81	221	73,2	2,1	285	15	270	95	4,7	107	105	2	1,9	113	1,1	356	349	7	2,0	293	0,8	
Sunnudalsá	117	81	36	81	2,3	96	32	64	66,7	2,0	21	4	17	81	4,3	0	0	0	0,0	0	0,0	4	3	1	25,0	5	1,5	
Fögruhlíðará	14	11	3	6	1,9	7	3	4	57,1	1,9	7	0	7	100	4,5	136	48	88	64,7	48	1,0	281	130	151	53,7	117	0,9	
Vatnasv. Jökulsár á Dal	514	344	170	430	2,5	322	141	181	56,2	2,1	192	29	163	85	4,5	25	13	12	48,0	11	0,9	184	104	80	43,5	116	1,1	
Gilsá og Selfjót	19	2	17	38	2,2	15	14	1	6,7	2,0	4	3	1	25	3,5	134	117	17	12,7	68	0,6	310	279	31	10,0	204	0,7	
Eyvindará *																												
Kelduá *																												
Grímsá á Fljótsdalshéraði *																												
Fjarðará, Borgarf.-Eystra	8	2	6	13	2,2	7	5	2	28,6	1,4	1	1	0	0	6,0	5	4	1	20,0	4	0,9	63	43	20	31,7	34	0,8	
Fjarðará, Seyðisfirði	3	1	2	4	2,0	2	2	0	0,0	2,0	1	0	1	100	7,0	0	0	0	0,0	0	0,0	305	294	11	3,6	312	1,1	
Norðfjarðará	13	0	13	29	2,2	13	13	0	0,0	2,1	0	0	0	0	0,0	2	2	0	0,0	3	1,4	518	422	96	18,5	506	1,2	
Fjarðará, Loðmundarfirði *																												
Sléttuá í Reyðarfirði #																												
Dalsá í Fáskrúðsfirði*																												
Breiðdalsá	110	77	33	77	2,3	69	31	38	55,1	2,2	41	2	39	95	4,2	423	141	282	66,7	103	0,7	255	105	150	58,8	84	0,8	
Selá í Álftafirði *																												
Geithellnaá *																												
Hoffellsá *																												
Laxá í Nesjum *																												
<b>Austurland samtals:</b>	<b>2879</b>	<b>2118</b>	<b>761</b>	<b>2053</b>	<b>2,7</b>	<b>1758</b>	<b>610</b>	<b>1148</b>	<b>65,3</b>	<b>2,1</b>	<b>1121</b>	<b>151</b>	<b>970</b>	<b>87</b>	<b>5,0</b>	<b>845</b>	<b>432</b>	<b>413</b>	<b>48,9</b>	<b>352</b>	<b>0,8</b>	<b>2296</b>	<b>1745</b>	<b>551</b>	<b>24,0</b>	<b>1686</b>	<b>1,0</b>	

\* Skýrsla barst ekki

# Áin friðuð fyrir veiði

Tafla 15. Fjöldi og þyngd stangveiddra laxa og silunga á Suðurlandi árið 2018 (þyngd er í kg og MÞ=meðalþyngd).

Table 15. Number and weight in the rod catch in Suðurland 2018.

Nafn ár	Laxveiði					Smálax					Stórlax					Urriði					Bleikja							
	Veiði	Fjöldi	Afli:	Afli:	MÞ	Veiði	Afli	Sleppt	Hlutfall	MÞ	Veiði	Afli	Sleppt	Hlutfall	MÞ	Veiði	Afli	Sleppt	Hlutfall	Afli (kg)	MÞ	Veiði	Afli	Sleppt	Hlutfall	Afli (kg)	MÞ	
	laxa	sleppt	fjöldi	þyngd	heild	smálax	smálax	smálax	sleppt	smál.	stórlax	stórlax	stórlax	sleppt	stórl.	urriða	urriða	urriði	sleppt	urriða	urr.	bleikja	bleikja	bleikja	sleppt	bleikja	bl.	
	Catch	Released	Landed	Weight	MW	Catch	Landed	Released	Released	MW	Catch	Landed	Released	Released	MW	Catch	Landed	Released	Released	Weight	MW	Catch	Landed	Released	Released	Weight	MW	
			landed					%					%					%	landed					%	landed			
Brunná *																												
Laxá, Brúará, Djúpá	0	0	0	0	0,0	0	0	0	0,0	0,0	0	0	0	0,0	0,0	83	48	35	42,2	104	2,2	4	2	2	50,0	1	0,6	
Eldvatn á Brunas. *																												
Fossálar Skaftá	0	0	0	0	0,0	0	0	0	0,0	0,0	0	0	0	0,0	0,0	90	76	14	15,6	207	2,7	5	5	0	0,0	5	1,1	
Vatnamót Skaftá	8	0	8	25	3,2	7	7	0	0,0	2,3	1	1	0	0,0	9,0	1518	514	1004	66,1	1105	2,2	6	5	1	16,7	7	1,4	
Hólmasvæði Skaftá	1	0	1	3	3,0	1	1	0	0,0	3,0	0	0	0	0,0	0,0	12	12	0	0,0	35	2,9	0	0	0	0,0	0	0,0	
Geirlandsá	41	1	40	110	2,8	36	35	1	2,8	2,5	5	5	0	0,0	4,4	601	326	275	45,8	838	2,6	13	10	3	23,1	10	1,0	
Skaftá	9	0	9	27	3,1	8	8	0	0,0	2,4	1	1	0	0,0	3,1	1620	702	918	56,7	1565	2,2	11	10	1	9,1	12	1,2	
Hörgsá á Síðu	5	0	5	9	1,9	5	5	0	0,0	1,9	0	0	0	0,0	0,0	30	29	1	3,3	84	2,9	3	3	0	0,0	2	0,8	
Fjaðrá *																												
Vikurflóð *																												
Hæðargarðsvatn *																												
Holtsá *																												
Tungulækur	1	1	0	0	4,0	0	0	0	100,0	0,0	1	0	1	100,0	4,0	713	72	641	89,9	195	2,7	1	0	1	100,0	0	1,0	
Grenlækur, Jónskvísl, Sýrlækur	4	1	3	10	3,2	2	2	0	0,0	3,0	2	1	1	50,0	4,4	1008	614	394	39,1	1535	2,5	38	17	21	55,3	35	2,0	
Steinsmýrarvötn	0	0	0	0	0,0	0	0	0	0,0	0,0	0	0	0	0,0	0,0	135	110	25	18,5	128	1,2	8	8	0	0,0	12	1,5	
Eyjalon *																												
Eldvatn í Meðallandi ●	12	5	7	22	3,1	8	5	3	37,5	2,8	4	2	2	50,0	3,8	544	79	465	85,5	277	3,5	10	5	5	50,0	5	1,0	
Tungufljót Skaftártungum	101	10	91	259	2,9	83	75	8	9,6	2,4	18	16	2	11,1	4,8	361	57	304	84,2	175	3,1	35	27	8	22,9	27	1	
Kúðafljót	0	0	0	0	0,0	0	0	0	0,0	0,0	0	0	0	0,0	0,0	152	37	115	75,7	64	1,7	39	15	24	61,5	18	1,2	
Skálm *																												
Vatnsá og Kerlingadalsá	142	65	77	197	2,6	110	70	40	36,4	2,3	32	7	25	78,1	5,0	99	62	37	37,4	79	1,3	21	20	1	4,8	18	0,9	
Heiðarvatn *																												
Skógaá (Skógá) *																												
Markarfljót, Álar *																												
Affall, A-Landeyjum *																												
Ýtri-Rangá, Hólsá Vesturbakki ●	4039	598	3441	8843	2,6	3407	3196	211	6,2	2,4	632	245	387	61,2	4,9	332	112	220	66,3	252	2,3	29	17	12	41,4	23	1,4	
Hólsá - Austurbakki	611	3	608	1842	3,0	504	503	1	0,2	2,6	107	105	2	1,9	5,1	78	77	1	1,3	206	2,7	6	6	0	0,0	8	1,3	
Eystri-Rangá * &	3960	337	3623	9629	2,7	3168	2950	218	6,9	2,1	792	673	119	15,0	5,1	161	161	0	0,0	161	1,0	70	70	0	0,0	70	1,0	
Þverá * &	499	50	449	1120	2,7	400	390	10	2,5	2,1	99	59	40	40,4	5,1	69	69	0	0,0	69	1,0	23	23	0	0,0	23	1,0	
Hróarslækur **																												
Minnivallalækur																149	6	143	96,0	15	2,5	0	0	0	0,0	0	0,0	
Galtalækur																55	0	55	100,0	0	1	0	0	0	0,0	0	0,0	

\* Skýrsla barst ekki

\*\* Engin veiði

● Regnbogasilungur

& Skipting áætluð

Tafla 15. (framhald). Fjöldi og þyngd stangveiddra laxa og silunga á Suðurlandi árið 2018 (Þyngd er í kg og MP=meðalþyngd).

Table 15 (continued). Number and weight in the rod catch in Suðurland 2018.

Nafn ár	Laxveiði					Smálax					Stórlax					Urriði					Bleikja						
	Veiði	Fjöldi	Afli:	Afli:	MÞ	Veiði	Afli	Sleppt	Hlutfall	MÞ	Veiði	Afli	Sleppt	Hlutfall	MÞ	Veiði	Afli	Sleppt	Hlutfall	Afli (kg)	MÞ	Veiði	Afli	Sleppt	Hlutfall	Afli (kg)	MÞ
	laxa	sleppt	fjöldi	þyngd	heild	smálax	smálax	smálax	sleppt	smál.	stórlax	stórlax	stórlax	sleppt	stórl.	urriða	urriða	urriði	sleppt	urriða	urr.	bleikja	bleikja	bleikja	sleppt	bleikja	bl.
	Catch	Released	Landed	Weight	MW	Catch	Landed	Released	Released	MW	Catch	Landed	Released	Released	MW	Catch	Landed	Released	Released	Weight	MW	Catch	Landed	Released	Released	Weight	MW
				landed					%					%					%	landed						%	landed
Kálfá	475	276	199	539	2,7	395	183	212	53,7	2,5	80	16	64	80,0	4,7	27	21	6	22,2	24	1,12	0	0	0	0,0	0	0,0
Fossá í Þjórsárdal	67	61	6	24	4,1	44	4	40	90,9	2,4	23	2	21	91,3	5,7	5	0	5	100,0	0	1,0	14	0	14	100,0	0	1,0
Sandá í Þjórsárdal	26	26	0	0	3,7	20	0	20	100,0	2,9	6	0	6	100,0	5,2	12	2	10	83,3	2	1,0	0	0	0	0,0	0	0,0
Þverá í Þjórsárdal	4	0	4	10	2,5	4	4	0	0,0	2,5	0	0	0	0,0	0,0	3	2	1	33,3	1	0,5	0	0	0	0,0	0	0,0
Þjórsá	1210	99	1111	3889	3,5	795	714	81	10,2	2,4	415	397	18	4,3	5,5	168	159	9	5,4	229	1,4	18	17	1	5,6	13	0,8
Tungnaá og Kaldakvísl*																											
Kvísilaveitur																75	75	0	0,0	113	1,5	0	0	0	0,0	0	0,0
Botnsvatn *																											
Fellendavatn *																											
Þórisvatn																67	67	0	0,0	115	1,7	0	0	0	0,0	0	0,0
Sporðöldulón																20	20	0	0,0	20	1,0	106	99	7	6,6	99	1,0
Veiðivötn																10330	10330	0	0,0	10557	1,0	10263	10263	0	0,0	4413	0,4
Hólaá/Laugarvatn	1	1	0	0	2,6	1	0	1	100,0	0,0	0	0	0	0,0	0,0	444	355	89	20,0	312	0,9	1321	1263	58	4,4	657	0,5
Apá *																											
Apavatn	0	0	0	0	0,0	0	0	0	0,0	0,0	0	0	0	0,0	0,0	647	577	70	10,8	352	0,6	65	55	10	15,4	26	0,5
Ölfusá ***	223	4	219	615	2,8	188	185	3	1,6	2,4	35	34	1	2,9	5,2	913	825	88	9,6	974	1,2	3	3	0	0,0	6	1,9
Hvítá ***	917	15	902	2733	3,0	728	722	6	0,8	2,5	189	180	9	4,8	5,0	317	310	7	2,2	450	1,5	9	9	0	0,0	8	0,9
Brúará og Hagaós	38	17	21	71	3,4	28	16	12	42,9	2,6	10	5	5	50,0	6,1	191	185	6	3,1	157	0,9	1142	1021	121	10,6	1389	1,4
Litla-Laxá **	0	0	0	0	0,0	0	0	0	0,0	0,0	0	0	0	0,0	0,0	0	0	0	0,0	0	0,0	0	0	0	0,0	0	0,0
Stóra-Laxá	643	549	94	300	3,2	401	71	330	82,3	2,6	242	23	219	90,5	5,2	61	19	42	68,9	32	1,7	51	18	33	64,7	32	1,8
Tungufjót Biskupstungum	163	68	95	267	2,8	123	85	38	30,9	2,6	40	10	30	75,0	4,9	15	4	11	73,3	4	1,0	0	0	0	0,0	0	0,0
Sog	459	387	72	246	3,4	333	51	282	84,7	2,5	126	21	105	83,3	5,3	30	24	6	20,0	38	1,6	265	98	167	63,0	115	1,2
Ásgarðslækur **																											
Varmá/Þorleifs lækur	1	1	0	0	2,5	1	0	1	100,0	2,5	0	0	0	0,0	0,0	355	181	174	49,0	512	2,8	40	22	18	45,0	72	3,3
Hróarsholts lækur	35	0	35	96	2,7	27	27	0	0,0	2,3	8	8	0	0,0	4,0	827	663	164	19,8	1346	2,0	6	4	2	33,3	2	0,5
Úlhjótavatn	0	0	0	0	0,0	0	0	0	0,0	0,0	0	0	0	0,0	0,0	16	16	0	0,0	30	1,9	76	56	20	26,3	91	1,6
Þingvallavatn	0	0	0	0	0,0	0	0	0	0,0	0,0	0	0	0	0,0	0,0	1372	496	876	63,8	2029	4,1	32	28	4	12,5	98	3,5
Hlíðarvatn***	0	0	0	0	0,0	0	0	0	0,0	0,0	0	0	0	0,0	0,0	9	8	1	11,1	10	1,3	1016	792	224	22,0	523	0,7
<b>Suðurland samtals:</b>	<b>13695</b>	<b>2575</b>	<b>11120</b>	<b>30887</b>	<b>2,8</b>	<b>10827</b>	<b>9309</b>	<b>1518</b>	<b>14,0</b>	<b>2,3</b>	<b>2868</b>	<b>1811</b>	<b>1057</b>	<b>36,9</b>	<b>5,1</b>	<b>23714</b>	<b>17502</b>	<b>6212</b>	<b>26,2</b>	<b>24398</b>	<b>1,4</b>	<b>14749</b>	<b>13991</b>	<b>758</b>	<b>5,1</b>	<b>7818</b>	<b>0,6</b>

\* Skýrsla barst ekki

\*\* Engin veiði

\*\*\* Veiðibækur bárust ekki fyrir öll veiðisvæði innan ár

● Regnbogasilungur

& Skipting áætluð











Tafla 19. Skráð netaveiði á Íslandi árið 2018. Gefin er fjöldi og þyngd (kg).

Table 19. Catch, by region in netfisheries in 2018 in numer and weight (kg).

Veiðistaður veiðiá eða veiðivatn	Lax		Urriði		Bleikja	
	Fjöldi	Þyngd	Fjöldi	Þyngd	Fjöldi	Þyngd
Area Area/River	Atlantic salmon		Brown trout		Arctic charr	
	number	weight	number	weight	number	weight
	0	0	0	0	0	0
<b>Reykjanes</b>	<b>0</b>	<b>0</b>	<b>0</b>	<b>0</b>	<b>0</b>	<b>0</b>

Borgarfjörður netaveiði í sjó	0	0	285	143	0	0
Hvítá Borg. neðri hluti	0	0	218	117	3	2
Hvítá efrihl. og Norðurlingfl.	42	93	7	7	46	46
Gufuá	0	0	14	5	1	0
Lýsuvatn						
Reyðarvatn						
Torfavatn						
<b>Vesturland</b>	<b>42</b>	<b>93</b>	<b>524</b>	<b>272</b>	<b>50</b>	<b>48</b>

Selá í Ísafjarðardjúpi	2	5	1	3	147	126
<b>Vestfirðir</b>	<b>2</b>	<b>5</b>	<b>1</b>	<b>3</b>	<b>147</b>	<b>126</b>

Arnarvatn-Stóra	0	0	785	785	344	344
Héraðsvötn	12	24	9	19	430	346
Norðurá *						
Miklavatn í Fljótum *						
<b>Norðurland vestra</b>	<b>12</b>	<b>24</b>	<b>794</b>	<b>804</b>	<b>774</b>	<b>690</b>

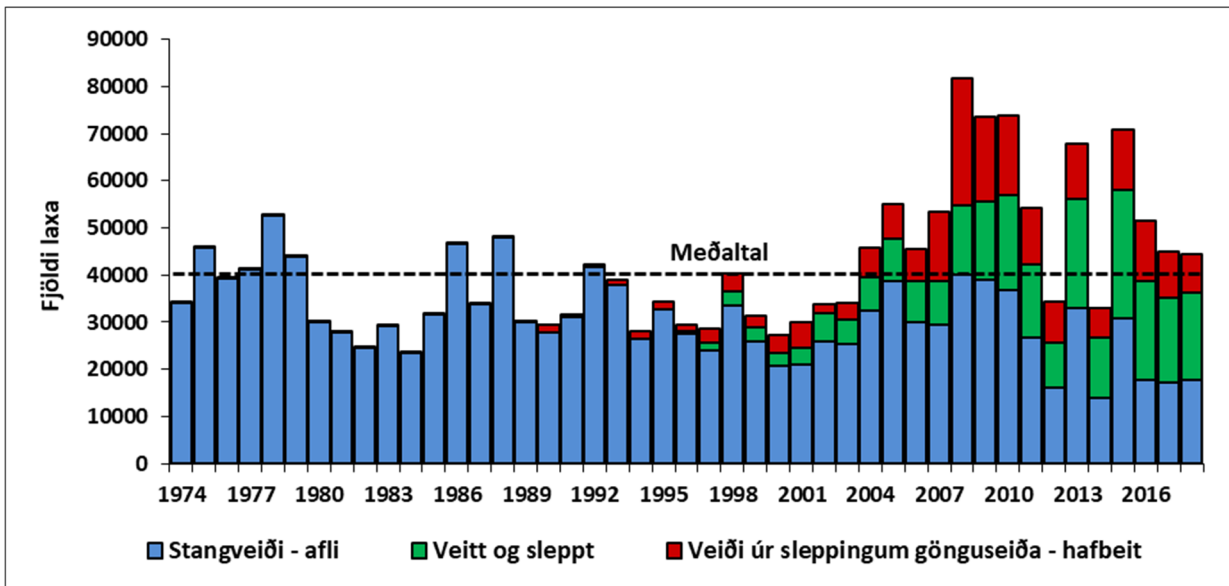
Skjálafandafljót	11	32	0	0	362	279
Vestmannsvatn *						
Mývatn			887	887	589	589
<b>Norðurland eystra</b>	<b>11</b>	<b>32</b>	<b>887</b>	<b>887</b>	<b>951</b>	<b>868</b>

Lagarfljót	194	567	0	0	0	0
<b>Austurland</b>	<b>194</b>	<b>567</b>	<b>0</b>	<b>0</b>	<b>0</b>	<b>0</b>

Skaftá	2	4	110	278	0	0
Kúðafljót og hliðarár	60	181	179	589	7	17
Mjóásvatn (Álftaveri) *						
Markarfljót Álár *						
Veiðivötn			1721	2485	10001	2354
Kvíslaveitur *						
Þjórsá	2361	6378	103	201	1	1
Laugarvatn			439	316	3039	1185
Apavatn			3853	1965	8807	2906
Úfljótsvatn			0	0	10	13
Hvítá í Árnassýslu	967	3307	95	226	18	22
Ölfusá	959	2637	846	1997	0	0
<b>Suðurland</b>	<b>4349</b>	<b>12508</b>	<b>7346</b>	<b>8057</b>	<b>21883</b>	<b>6498</b>
<b>Samtals</b>	<b>4610</b>	<b>13229</b>	<b>9552</b>	<b>10023</b>	<b>23805</b>	<b>8230</b>

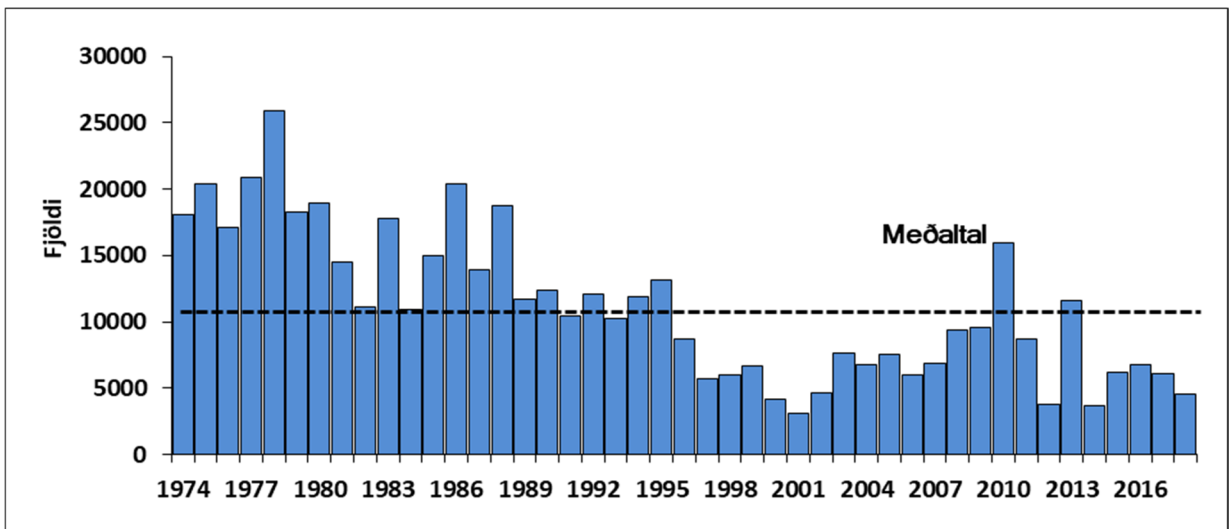
\* Skýrsla barst ekki

## Myndir



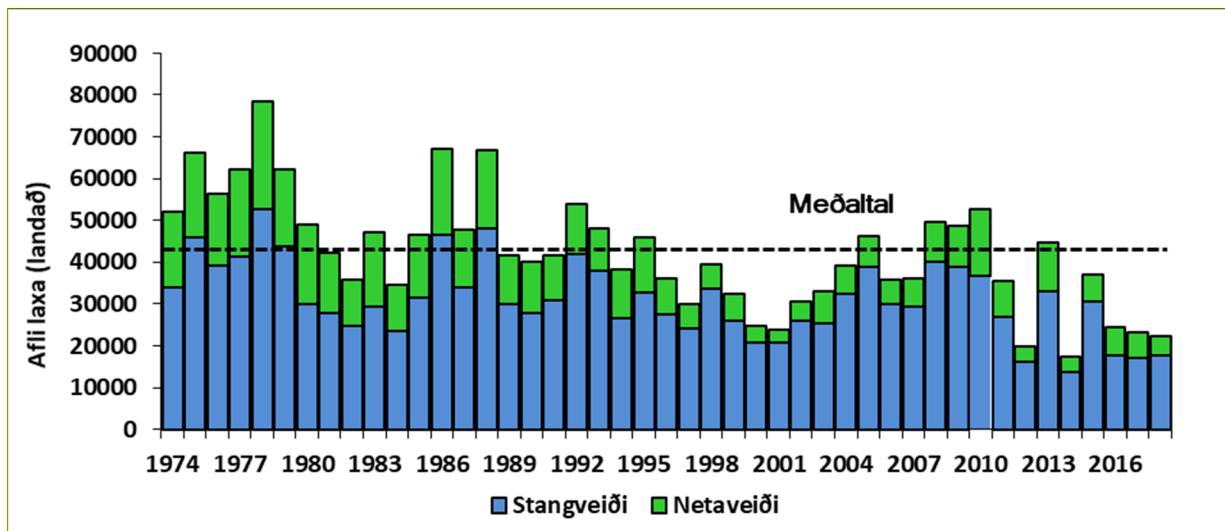
1. mynd. Fjöldi stangveiddra laxa á Íslandi á árunum 1974-2018 skipt í aflu. Veitt og sleppt ásamt aflu úr sleppingum gönguseiða.

Figure 1. Atlantic salmon catch in rod and line fishery in Iceland 1974-2018. Catch landed (blue bars) catch and release (green bars) and catch in rivers with salmon fishery based mainly on smolt releases for Ocean ranching (red bars).



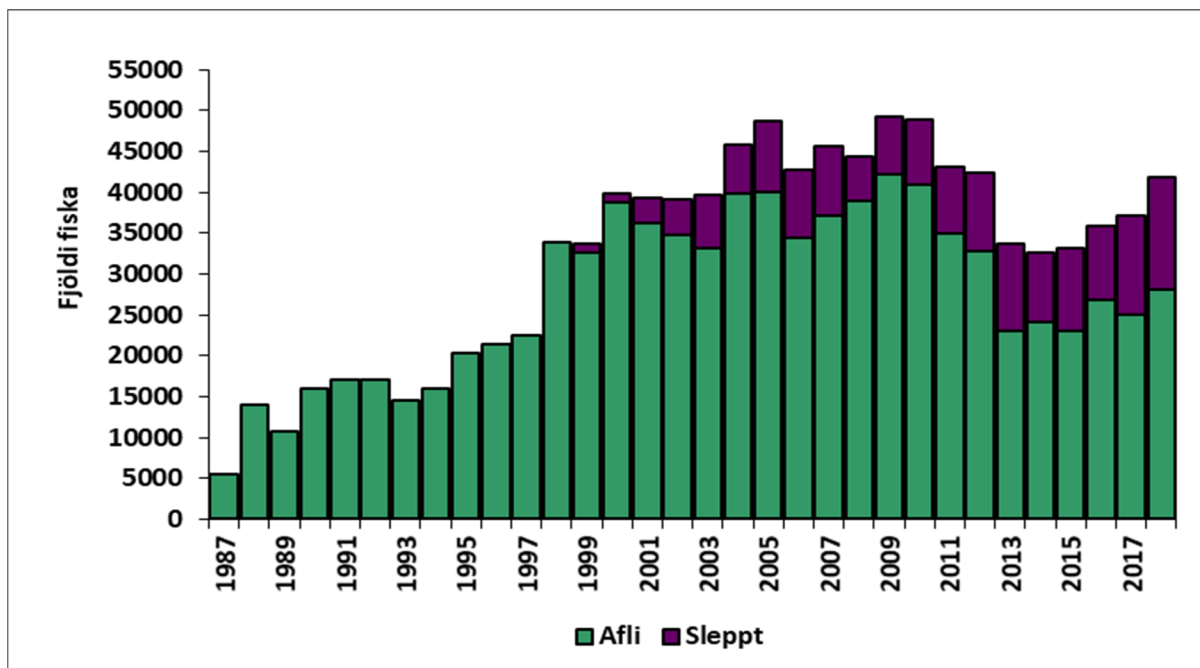
2. mynd. Fjöldi netveiddra laxa á Íslandi á árunum 1974-2018.

Figure 2. Salmon catch in gillnet fishery in Iceland 1974-2018.

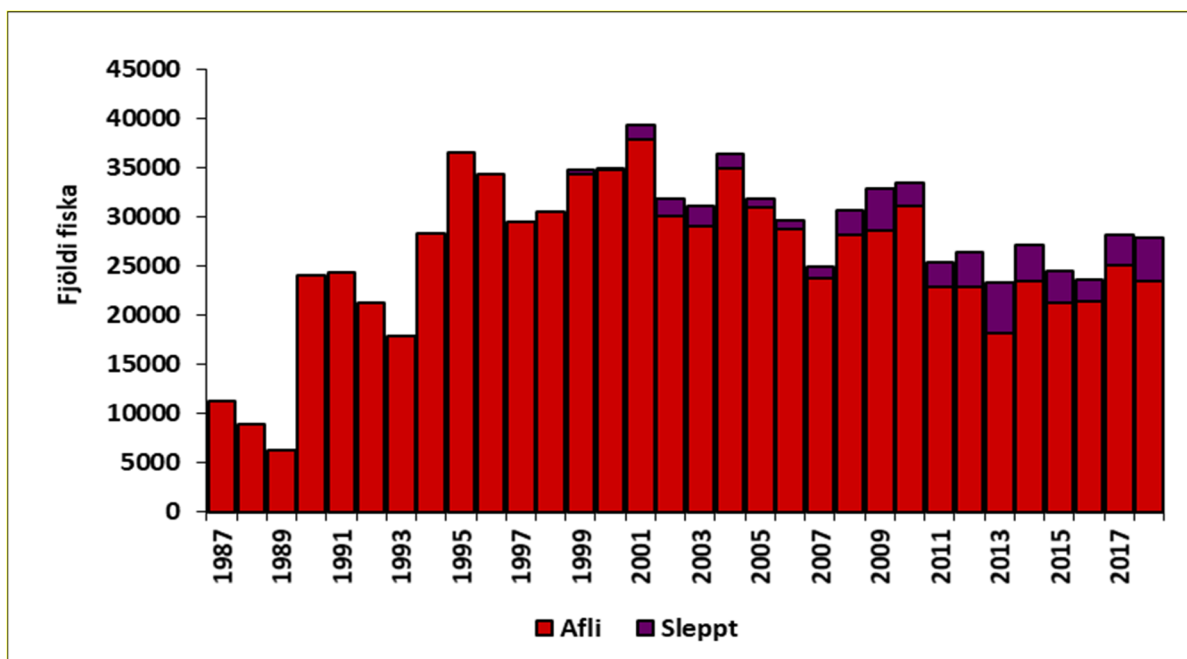


3. mynd. Afli (landað) náttúrulegra laxa úr stang- og netaveiði 1974-2018.

Figure 3. Catch landed of wild Atlantic salmon in rod fishery (blue bars) and net fishery (green bars) 1974-2018.

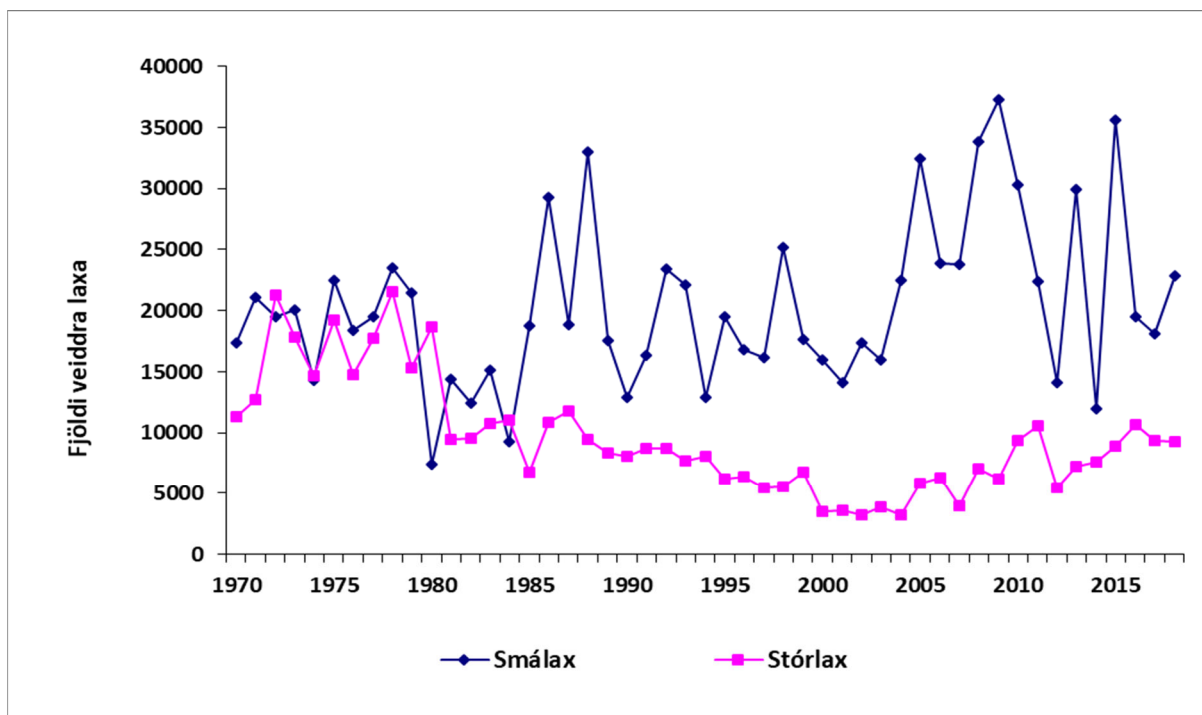


4. mynd. Fjöldi veiddra urriða í stangveiði á Íslandi á árunum 1987-2018, fjöldi í afla og sleppt.  
 Figure 4. Catch and catch and released brown trout in the rod fishery in Iceland 1987-2018.



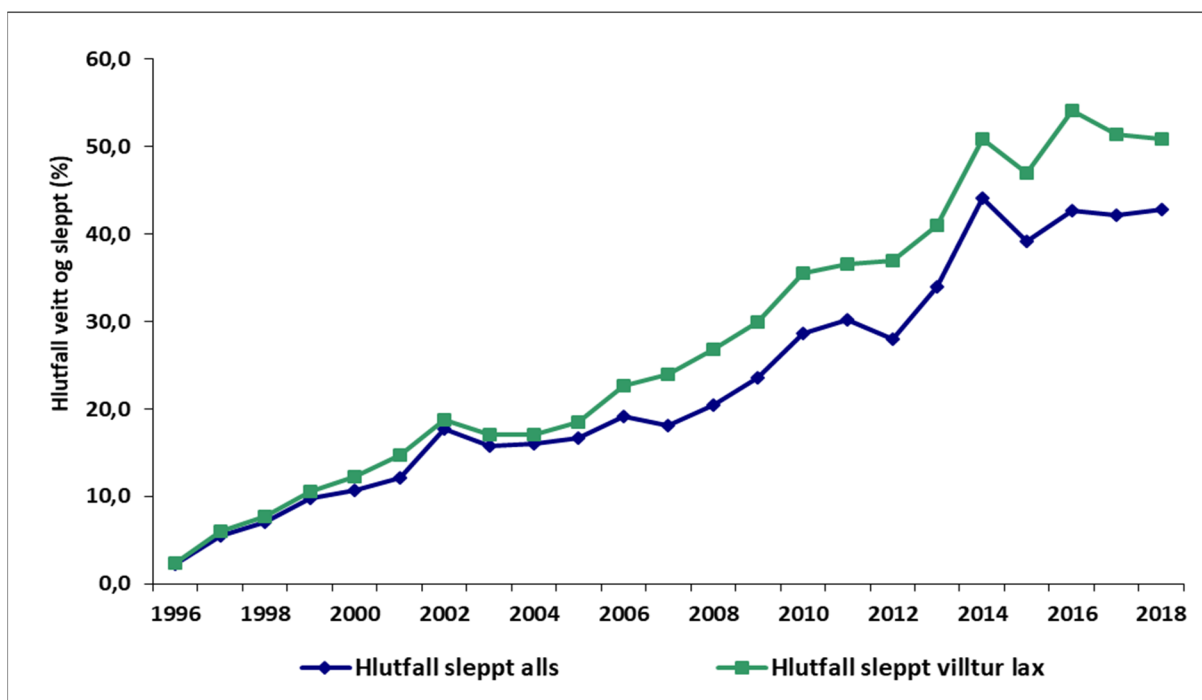
5. mynd. Fjöldi veiddra bleikja í stangveiði á Íslandi á árunum 1987-2018, fjöldi í afla og sleppt.  
 Figure 5. Catch and catch and released Arctic charr in the rod fishery in Iceland 1987-2018.





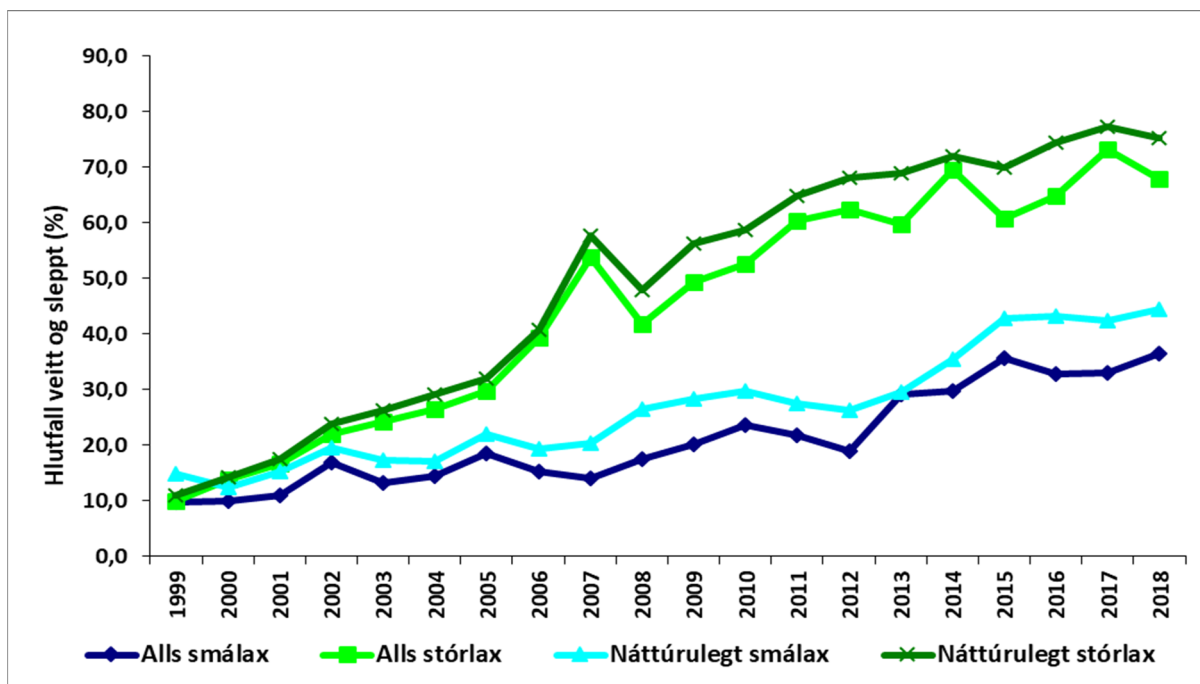
6. mynd. Fjöldi veiddra smálaxa (eitt ár í sjó) og stórlaxa (tvö ár í sjó), fært til gönguseiðaárgangs í þeim ám þar sem veiðiskráning hefur verið samfelld frá árinu 1970-2018.

Figure 6. The sea-age composition, by smolt cohort, of Atlantic salmon in rod catches in Icelandic rivers 1970-2018 (1SW = two-sea-winter).



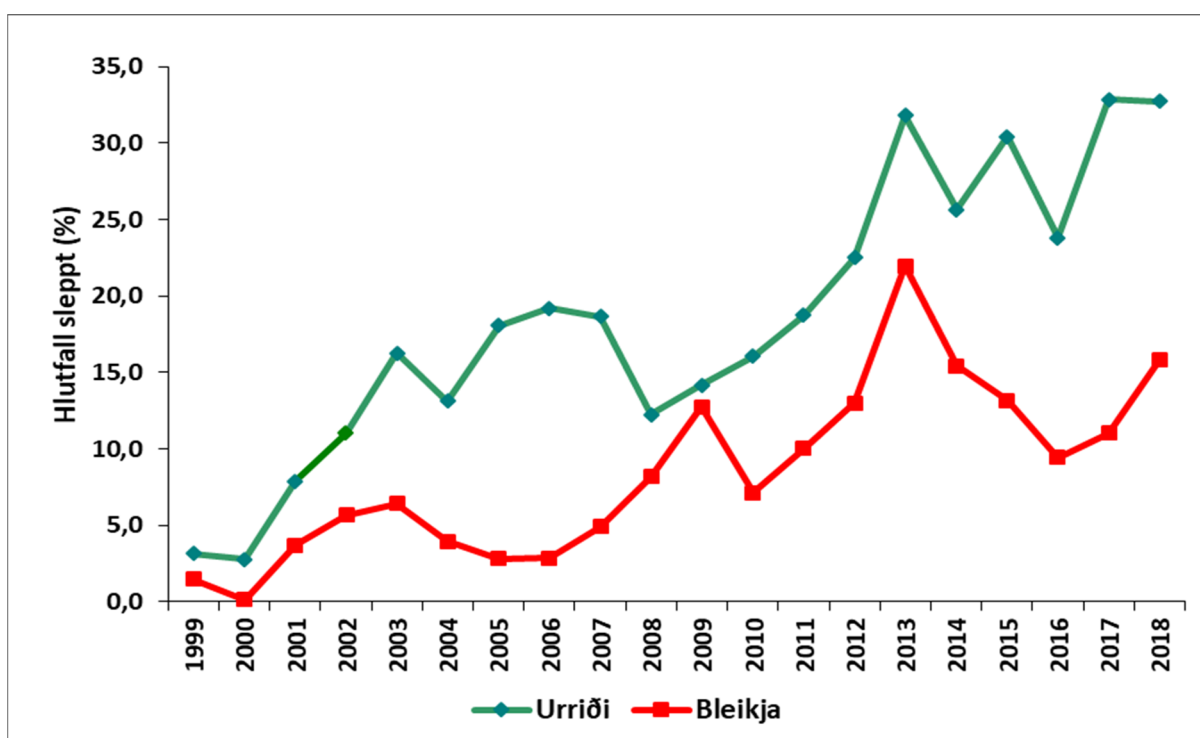
7. mynd. Hlutfall laxa sleppt úr stangveiði 1996-2018 bæði í heild og laxa í ám sem hafa veiði úr villtum laxastofnum.

Figure 7. Percentage released salmon in the rod catch in Icelandic salmon rivers in 1996-2018 for the total catch and for wild salmon only.



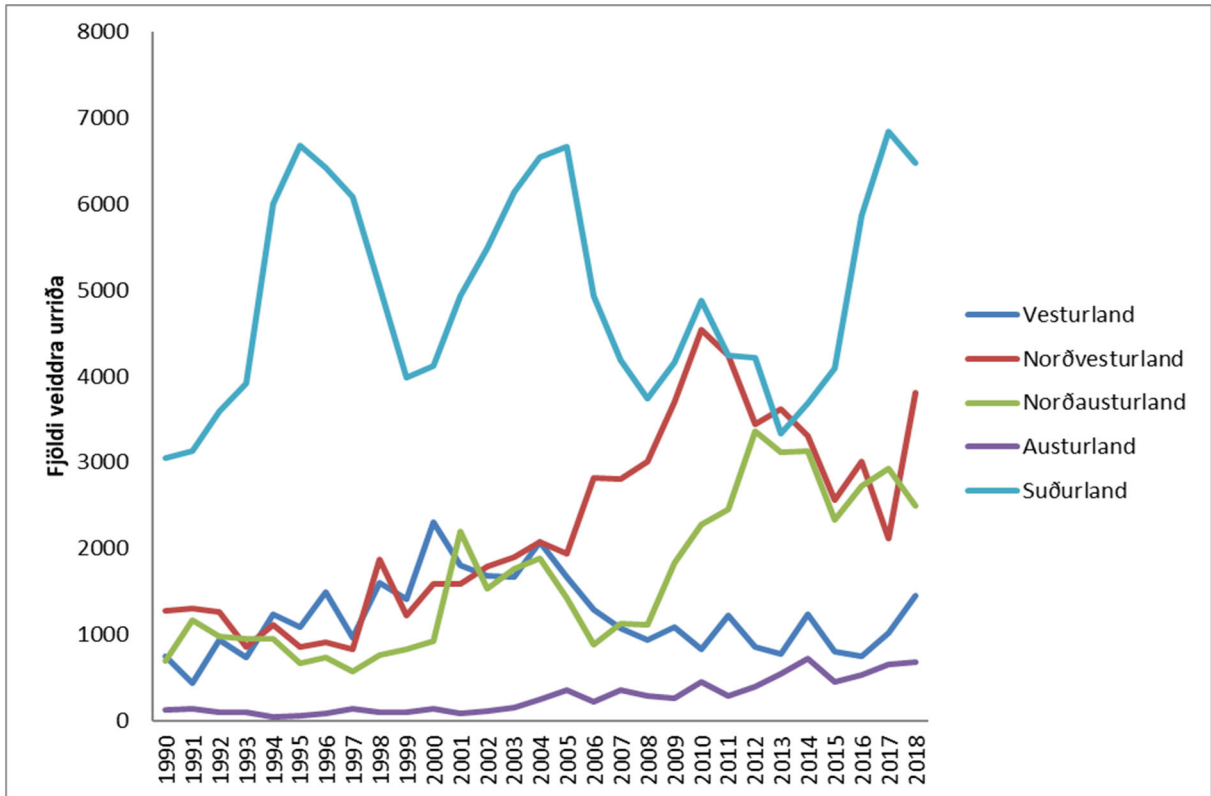
8. mynd. Hlutfall laxa sleppt úr stangveiði skipt í smálax (eitt ár í sjó) og stórlax (tvö ár í sjó) bæði fyrir veiði í öllum ám og svo fyrir náttúrulega laxa sér.

Figure 8. Percentage released fish in the rod catch in Icelandic salmon rivers in 1999-2018 for 1SW and 2SW salmon in the total catch and for wild salmon only.



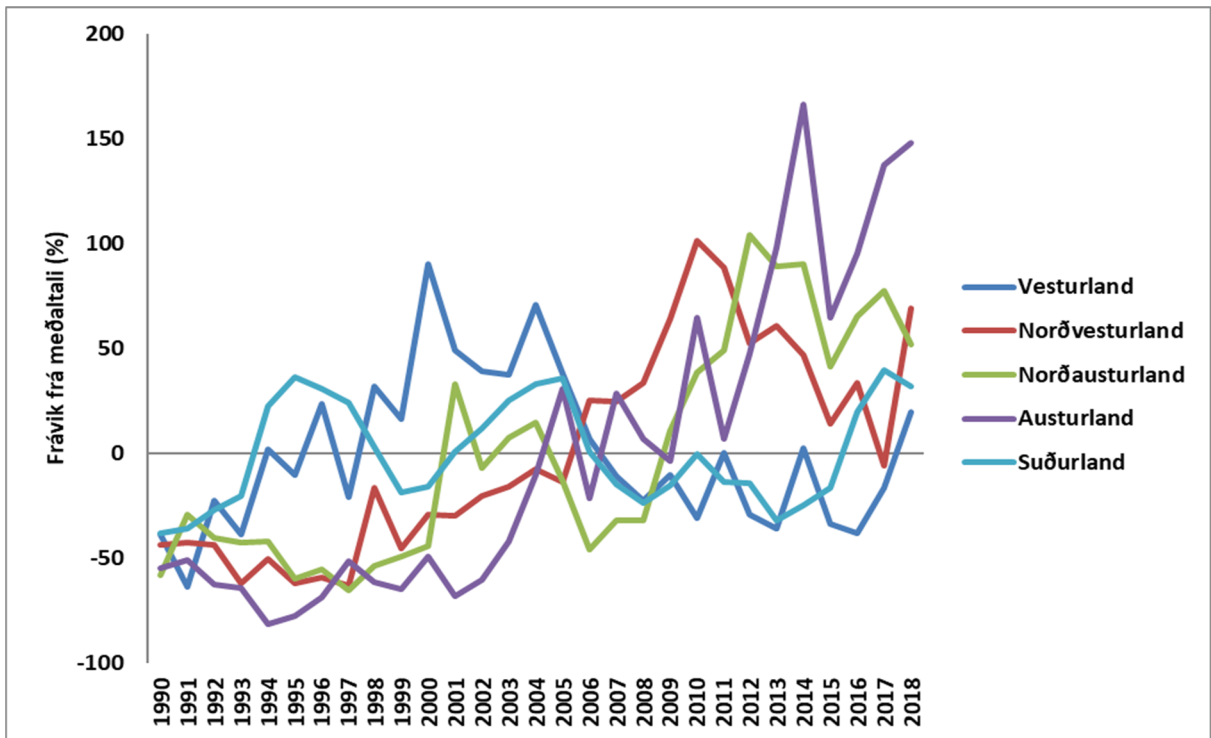
9. mynd. Hlutfall urriða og bleikju sem sleppt var úr stangveiði á árunum 1999-2018.

Figure 9. Percentage released brown trout and Arctic charr in the rod catch in Icelandic rivers and lakes in 1999-2018.



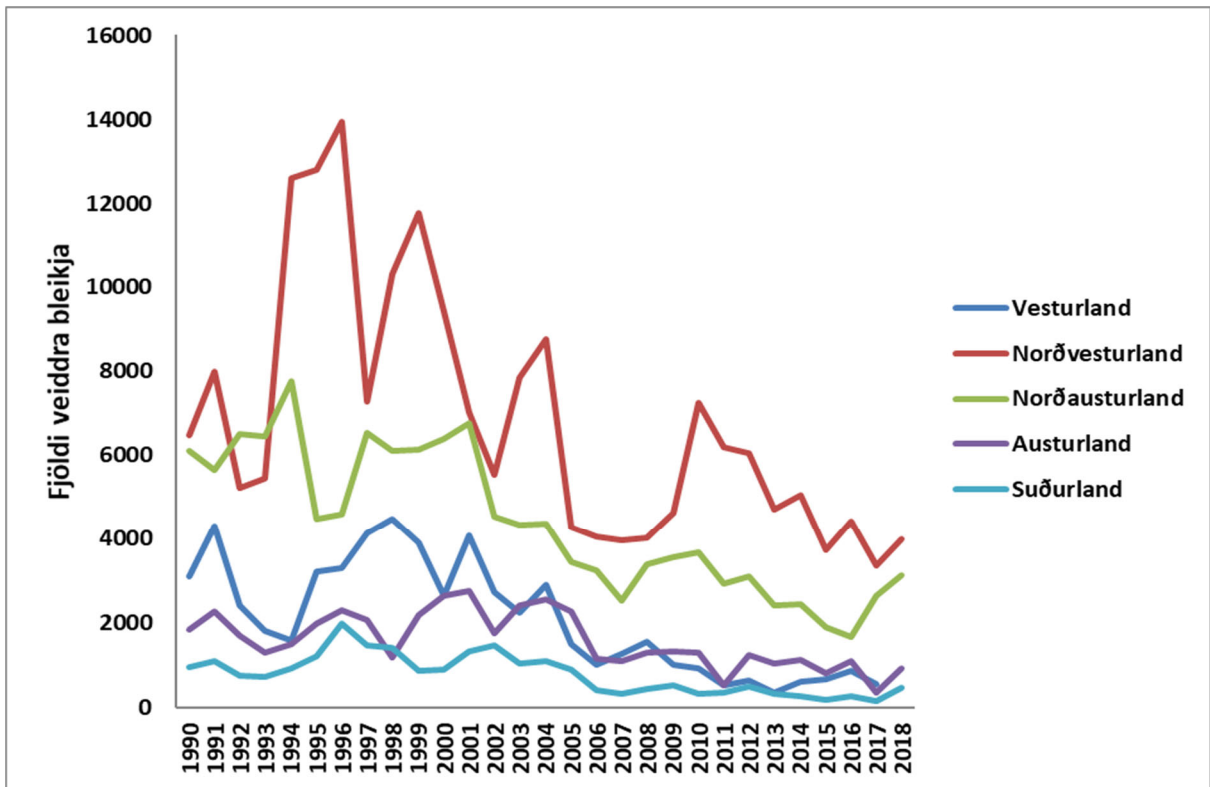
10. mynd. Stangveiði á sjóbirtingi skipt eftir landshlutum.

Figure 10. Seatrout Rod catch by areas.



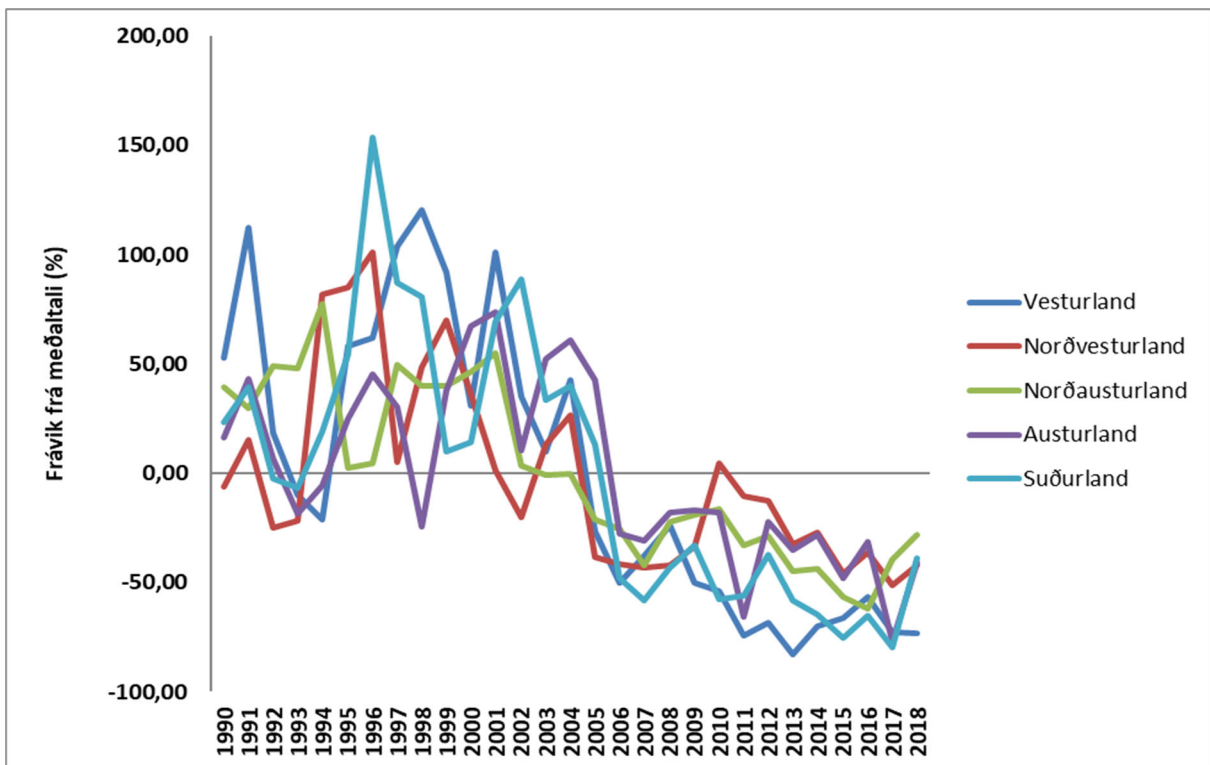
11. mynd. Stangveiði á urriða í ám skipt eftir landshlutum. Frávik frá meðaltali.

Figure 11. Seatrout Rod catch by areas. Deviation from the mean (%).



12. mynd. Stangveiði á sjóbleikju á Íslandi skipt eftir landshlutum.

Figure 12. Arctic char Rod catch by areas.



13. mynd. Stangveiði á sjóbleikju á Íslandi skipt eftir landshlutum. Frávik frá meðaltali (%).

Figure 13. Arctic char Rod catch by areas. Deviation from the mean (%).



# HAFRANNSÓKNASTOFNUN

Rannsókn- og ráðgjafarstofnun hafs og vatna