

HV 2017-029  
ISSN 2298-9137



**HAF- OG VATNARANNSÓKNIR**  
*MARINE AND FRESHWATER RESEARCH IN ICELAND*

Lax-og silungsveiðin 2016

Guðmunda Þórðardóttir og Guðni Guðbergsson

---

REYKJAVÍK ÁGÚST 2017

# Lax-og silungsveiðin 2016

*Skýrslan er unnin í samvinnu við Fiskistofu*

Guðmunda Þórðardóttir og Guðni Guðbergsson

## Upplýsingablað

<b>Titill:</b> Lax-og silungsveiðin 2016		
<b>Höfundur:</b> Guðmunda Þórðardóttir og Guðni Guðbergsson		
<b>Skýrsla nr:</b> HV 2017-029	<b>Verkefnisstjóri:</b> GP	<b>Verknúmer:</b> 9080
<b>ISSN</b> 2298-9137	<b>Fjöldi síðna:</b> 39	<b>Útgáfudagur:</b> 16. ágúst 2017
<b>Unnið fyrir:</b> Hafrannsóknastofnun	<b>Dreifing:</b> Opið	<b>Yfirfarið af:</b> Eydís Njarðardóttir
<b>Ágrip:</b> Grunn úrvinnsla veiðiskýrsla var með sambærilegu sniði og verið hefur undanfarin ár. Byggt er á skráningarkerfi veiðibóka sem verið hefur hér á landi frá árinu 1946 en veiði hefur verið skráð rafrænt í gagnagrunn frá 1974. Tekinn er saman heildarfjöldi veiddra laxa, afli, fjöldi slepptra fiska, ásamt þyngd aflans. Laxveiðinni er skipt í smálaxa og stórlaxa en smálax er sá lax sem dvalið hefur eitt ár í sjó en stórlax tvö ár í sjó eða lengur.  Sumarið 2016 var stangveiði á laxi í ám á Íslandi alls 53.329 laxar en af þeim var 22.751 sleppt aftur og var heildarfjöldi landaðra stangveiddra laxa (afli) því 30.578 laxar. Af veiddum löxum voru 37.172 laxar með eins árs sjávardvöl og 16.153 laxar með tveggja ára sjávardvöl eða lengri. Alls var þyngd landaðra laxa (afla) í stangveiði 84.150 kg. Í stangveiði á laxi var mest veiði á Suðurlandi en þar veiddust 17.102 laxar. Mestur fjöldi veiddra laxa á Suðurlandi var veiði af vatnasvæði Rangánna þar sem veiðin byggist á sleppingum gönguseiða að mestu leyti. Í netaveiði var aflinn 6.755 laxar sumarið 2016, sem samtals vógu 20.841kg. Af þeim veiddust langflestir á Suðurlandi 6.567 en mun færri laxar veiddust í net í öðrum landshlutum. Alls voru skráðir 37.478 urriðar í stangveiði en af þeim var 8.920 sleppt aftur. Afli urriða var 26.865 fiskar. Af bleikjum veiddust 23.638 en að þeim var 2.228 bleikjum sleppt aftur og aflinn því 21.410 bleikjur. Bleikjuveiðin 2016 var 13% undir meðaltali árána 1987-2015.		
<b>Lykilorð:</b> Veiðiskráning, stangveiði, netaveiði, lax, bleikja, urriði.		
<b>Undirskrift verkefnisstjóra:</b> 	<b>Undirskrift forstöðumanns sviðs:</b> 	

## Efnisyfirlit

Bls.

Töfluskra	i
Myndaskra	i
Inngangur	1
Aðferðir	4
Niðurstöður	6
<i>Lax-og silungsveiðin 2016</i>	6
Umræður	9
Þakkarorð	14
Heimildir	38

## Töfluskra

<b>Tafla 1.</b> Fjöldi og þyngd (kg) laxa í stangveiði á Íslandi 2016, skipt eftir landshlutum og sjávaraldri. .	15
<b>Tafla 2.</b> Fjöldi og þyngd (kg) laxa í netaveiði og hafbeit á Íslandi sumarið 2016, skipt eftir landshlutum og sjávaraldri .....	15
<b>Tafla 3.</b> Heildaraflí og þyngd (kg) laxa í stangveiði og netaveiði á Íslandi 2016, skipt eftir landshlutum og sjávaraldri .....	15
<b>Tafla 4.</b> Fjöldi og þyngd (kg) veiddra urriða og bleikju í stangveiði 2016, skipt eftir landshlutum. ....	16
<b>Tafla 5.</b> Heildarfjöldi stang- og netveiddra laxa 1974-2016, skipt í afla og fjölda slepptra fiska. Gerð er grein fyrir fjölda laxa veiddra í ám sem byggja veiði á sleppingum gönguseiða.....	17
<b>Tafla 6.</b> Röð 10 laxveiðiáa sumarið 2016 skipt eftir veiði og afla (aflí er fjöldi landaðra laxa) .....	18
<b>Tafla 7.</b> Tíu hæstu urriðaveiðisvæðin 2016 .....	18
<b>Tafla 8.</b> Tíu hæstu bleikjuveiðisvæðin 2016 .....	18
<b>Tafla 9.</b> Fjöldi og þyngd stangveiddra laxa og silunga á Reykjanesi árið 2016.....	19
<b>Tafla 10.</b> Fjöldi og þyngd stangveiddra laxa og silunga á Vesturlandi árið 2016 .....	20
<b>Tafla 11.</b> Fjöldi og þyngd stangveiddra laxa og silunga á Vestfjörðum árið 2016.....	22
<b>Tafla 12.</b> Fjöldi og þyngd stangveiddra laxa og silunga á Norðurlandi vestra árið 2016 .....	23
<b>Tafla 13.</b> Fjöldi og þyngd stangveiddra laxa og silunga á Norðurlandi eystra 2016.....	24
<b>Tafla 14.</b> Fjöldi og þyngd stangveiddra laxa og silunga á Austurlandi árið 2016 .....	25
<b>Tafla 15.</b> Fjöldi og þyngd stangveiddra laxa og silunga á Suðurlandi árið 2016 .....	26
<b>Tafla 16.</b> Fjöldi veiddra laxa flestra veiðiáa á Íslandi á árunum 1974-2016 ásamt reiknaðri meðalveiði .....	28
<b>Tafla 17.</b> Fjöldi veiddra urriða valinna áa á árunum 1987-2016. Ekki er greint á milli staðbundinna og sjógenginna fiska .....	30
<b>Tafla 18.</b> Fjöldi veiddra bleikju valinna áa á árunum 1987-2016. Ekki er greint á milli staðbundinna og sjógenginna fiska .....	31
<b>Tafla 19.</b> Skráð netaveiði á Íslandi árið 2016. Gefin er fjöldi og þyngd (þyngd er í kg).....	32

## Myndaskrá

<b>1. mynd.</b> Fjöldi stangveiddra laxa á Íslandi á árunum 1974-2016 skipt í afla, veitt og sleppt úr sleppingum gönguseiða .....	33
<b>2. mynd.</b> Fjöldi netaveiddra laxa á Íslandi á árunum 1974-2016.....	33
<b>3. mynd.</b> Afla (landað) náttúrlegra laxa úr stangveiði og netaveiði á árunum 1974-2016.....	34
<b>4. mynd.</b> Fjöldi stangveiddra urriða á Íslandi á árunum 1974-2016, fjölda fiska í afla og fjöldi sleppt	35
<b>5. mynd.</b> Fjöldi veiddra bleikju á Íslandi á árunum 1974-2016, fjöldi fiska í afla og fjöldi sleppt.....	35
<b>6. mynd.</b> Fjöldi veiddra smálaxa (eitt ár í sjó) og stórlaxa (tvö ár í sjó), fært til gönguseiðaárgangs í þeim ám þar sem veiðiskráning hefur verið samfelld frá árinu 1970 til 2015 .....	36
<b>7. mynd.</b> Hlutfall laxa slepptra laxa úr stangveiði 1996-2016 bæði í heild og laxa í ám sem hafa megnið af veiði úr villtum laxastofnum .....	36
<b>8. mynd.</b> Hlutfall laxa sleppt úr stangveiði skipt í smálax (eitt ár í sjó) og stórlax (tvö ár í sjó) bæði fyrir veiði í öllum ám og svo fyrir náttúrulega laxa sér .....	37
<b>9. mynd.</b> Hlutfall urriða og bleikju sem sleppt var úr stangveiði á árunum 1999-2016 .....	37

## Inngangur

Þann 1. júlí 2016 voru Veiðimálastofnun og Hafrannsóknastofnun sameinaðar í eina stofnun Hafrannsóknastofnun, rannsókn- og ráðgjafarstofnun hafs og vatna. Hin nýja stofnun hefur tekið við hlutverkum sem stofnanirnar höfðu áður m.a. skráningu á veiðibókum. Samantekt fyrir lax- og silungsveiði hefur verið gerð á sambærilegan hátt frá árinu 1987 en hún byggir á árlegu uppgjöri úr veiðiskýrslum líkt og gert hefur verið undanfarin ár (Guðni Guðbergsson 2016). Hafrannsóknastofnun hefur umsjón með skráningu og samantekt veiðiskýrslna samkvæmt samstarfssamningi við Fiskistofu. Í 13. grein laga um lax- og silungsveiði nr.61/2006 segir að „gera skal veiðiskýrslu um veiði í sérhverju veiðivatni og netlögum sjávarjarða og hvílir skylda til skýrslugjafar á handhafa veiðiréttar og sérhverjum þeim er veiði stundar“. Rík skylda hvílir því á eigendum veiðiréttar til að skila inn veiðiskýrslum.

Löng hefð er fyrir því að senda veiðiréttarhöfum og skráningaraðilum veiðibækur fyrir veiðitíma hvers árs. Flestir skráningaraðilar skila veiðibókum fljótt að veiðitíma loknum en nokkrar undantekningar hafa verið á því og er þá ítrekun um skil send til viðkomandi skráningaraðila. Veiðibækur sem skilað var seint tefja útgáfu heildarsamantektar og í einstaka tilfellum vantar skráningu veiði. Skráning veiðinnar ár hvert er umfangsmikið verk einkum í árum þegar margir fiskar veiðast.

Frá árinu 2011 hefur verið möguleiki á rafrænni skráningu veiðitalna. Í rafrænni skráningu geta umsjónarmenn veiðiskráningar fengið aðgang að veiðigagnagrunni Hafrannsóknastofnunar og Fiskistofu og skráð þar inn veiðitölur jafnóðum yfir veiðitímamann. Á síðunni [veidimal.is](http://veidimal.is) er hægt að fylgjast með gangi veiðinnar í þeim ám sem skrá veiði rafrænt. Nokkrir aðilar nýta sér þennan möguleika. Frekari upplýsingar um rafræna skráningu má sjá á heimasíðunni [veidimal.is](http://veidimal.is) en þær upplýsingar verða fljótlega færðar yfir á heimasíðu Hafrannsóknastofnunar; [hafogvatn.is](http://hafogvatn.is).

Skráning úr veiðibókum er með sama sniði og áður og líklegt má telja að innan tíðar muni skráning veiði verða með rafrænum hætti. Skráning veiði hér á landi er með því besta sem gerist hjá laxveiðipjóðum. Það er ekki síst að þakka frumkvöðlum í veiðimálum og góðu skipulagi hjá veiðifélögum við nýtingu þeirrar auðlindar sem í fiski í ám og vötnum felst og síðast en ekki síst framlagi veiðimanna sem skrá veiðina í veiðibækur. Afar mikilvægt er að þessu starfi sé vel sinnt og tilhögun verði í föstum skorðum. Veiðiskráning hér á landi er einnig liður í að fylgjast með viðgangi og nýtingu laxastofna í Norður-Atlantshafi. Veiðiskráningin nýtist því sem hluti af þeim gögnum sem lögð eru til grundvallar við útreikninga á stofnstærðum og veiðipoli laxastofna sem eru grunnur að setningu kvóta á veiðum á laxi í sjó, annarri nýtingu og verndun laxastofna.

Sókn, metin sem fjöldi stangardaga, hefur lítið breyst hér á landi á undanförunum áratugum og því hefur veiði verið notuð sem mælikvarði á stofnsveiflur og stofnstærð lax og silungs. Heildarfjöldi stangardaga á landinu öllu hefur þó aukist með tilkomu veiði í ám þar sem fiskgengd hefur aukist í kjölfar sleppinga á gönguseiðum til hafbeitar og endurheimt þeirra með stangveiði í viðkomandi ám. Unnið er að því að safna upplýsingum um fjölda nýtttra stangardaga sem mun auðvelda samanburð á veiðivon milli veiðiáa. Veiðitölur eru í mörgum tilfellum notaðar við mat á verðgildi veiðiáa og veiðivatna sem og veiðivon innan veiðitíma. Veiði er einnig einn af þeim þáttum sem lagður er til grundvallar fyrir skiptingu arðs og kostnaðar milli veiðiréttarhafa innan veiðifélaga. Veiðitölur eru mikilvægar við rannsóknir á fiskstofnum og til að meta árangur af fiskræktaraðgerðum. Góðar veiðiskýrslur eru forsenda þess að hægt sé að fylgjast með breytingum á afla og mikilvægar varðandi nýtingu, verndun og viðhald þeirrar auðlindar sem felst í lax- og silungsveiði.

Veiðitími á laxi er heimilaður (samkvæmt 17. gr. laga nr. 61. um lax- og silungsveiði frá 2006) í allt að 105 daga á tímabilinu 20. maí til 30. september. Fiskistofu er heimilt er að framlengja, með undanþágu, þann tíma í allt að 120 daga og allt til 31. október ár hvert, að fenginni umsögn Hafrannsóknastofnunar. Þessi heimild miðast við ár þar sem veiði byggist fyrst og fremst á stofnum sem viðhaldið er með sleppingum gönguseiða. Á sama hátt er heimilt að lengja veiðitíma um allt að 15 daga þar sem öllum laxi er sleppt. Veiðifélög og veiðiréttarhafar, þar sem ekki eru veiðifélög, skulu setja nánari reglur um veiðitíma og veiðitakmarkanir í einstökum veiðivötnum. Slíkar reglur, nýtingaráætlun, skulu fá staðfestingu Fiskistofu að fenginni umsögn Hafrannsóknastofnunar. Með þessu fyrirkomulagi er lengd veiðitíma í ám orðin breytilegur sem gerir fyrri samanburð á veiðitölum erfiðari en áður var. Þannig er veiðitími nú t.d. lengri í þeim ám sem byggja veiði að mestu á sleppingum gönguseiða til hafbeitar en í öðrum ám. Að gefnum ákveðnum forsendum má leiðrétta fyrir þessum breytingum.

Lax skal vera friðaður fyrir allri veiði í a.m.k 84 stundir í viku hverri. Engar netaveiðar á laxi eru heimilaðar í sjó hér við land og því er öll laxveiði í fersku vatni. Fjöldi neta er takmarkaður og netaveiði á göngufiski má ekki stunda frá föstudagskvöldi kl. 22 til þriðjudagsmorguns kl. 10 og er þar um 84 stunda friðunartíma að ræða. Göngusilung má veiða á tímabilinu frá 1. apríl til 10. október nema þar sem megnið af veiðinni í viðkomandi vatnasvæði er villtur laxastofn en þar miðast lok veiðitíma við 30. september. Fiskistofu er heimilt að veita undanþágur til veiða utan þess tíma að fenginni umsögn Hafrannsóknastofnunar. Í nokkrum sjóbirtingsám þar sem stofnar eru taldir sterkir og geta staðið undir meiri sókn hefur veiðitími verið framlengdur með undanþágu til 20. október. Í mörgum ám hafa sleppingar veiddra fiska á framlengingartíma verið settar sem skilyrði fyrir slíkri framlengingu. Á undanförunum árum hefur færst í vöxt að stangveiddum fiskum sé sleppt aftur og því geta fiskar veiðist oftár en einu sinni. Þetta getur haft áhrif á veiðitölur og samanburð þeirra við fyrri ár. Því er mikilvægt

að greinilega sé merkt, í veiðibók, við þá fiska sem veiddir eru og sleppt aftur. Í þessari samantekt eru gefnar upp tölur fyrir bæði veiði og afla en afli er fjöldi landaðra fiska.

Rannsóknir hafa verið gerðar á hlutfalli þeirra laxa sem sleppt er og veiðast oftar en einu sinni. Þær sýna að það hlutfall er að meðaltali um 26% og 4% sleppt oftar en einu sinni. Það er því sá fjöldi sem þarf að draga frá fjölda veiddra laxa til að fá samanburð við veiðitölur fyrri ára (Guðni Guðbergsson og Sigurður Már Einarsson 2007). Varðandi sjálfbæra nýtingu fiskstofna, verndun þeirra og viðhald, er það sá fjöldi sem eftir er í ánum að afloknum veiðitíma sem leggur til hrygningarstofns hvers árs og nýliðun í stofnum.

Laxveiði í sjó við Ísland var bönnuð með lögum árið 1932. Eftir það var veitt frá strönd frá nokkrum jörðum sem til þess höfðu rétt frá fyrri tíð og veiði sem tilgreind var sem hlunnindi (dýrleika) í fasteignamati. Þessi réttindi hafa endanlega verið keypt upp og frá árinu 1997 hefur engin laxveiði verið stunduð í sjó við strendur landsins. Nýting laxins fer nú öll fram í fersku vatni. Í flestum tilfellum er nýting byggð á einum stofni, en stjórnun veiða þar sem veitt er úr mörgum stofnum samtímis, getur verið vandkvæðum bundin. Litlir stofnar geta verið undir háu veiðiálagi í veiðum úr blönduðum stofnum þótt slíkt komi ekki fram þegar litið er til veiðinnar í heild. Það fyrirkomulag að einungis sé veitt í fersku vatni og yfirleitt aðeins úr einum stofni auðveldar yfirsýn yfir nýtingu og veiðistjórnun.

Nokkuð er um að laxar veiðist sem meðafli í veiðum íslenskra fiskiskipa einkum í makríl- og síldveiðum. Á undanförunum árum hafa veiðieftirlitsmenn Fiskistofu skráð og safnað sýnum af löxum sem veiðast sem meðafli en sjómenn og áhafnir skipa hafa einnig lagt sitt af mörkum og skila inn sýnum af veiddum löxum. Unnið er úr vistfræðilegum gögnum sem safnað er og erfðafræði rannsökuð með tilliti til uppruna viðkomandi fiska, lands, vatnakerfis eða ár. Niðurstöður hafa sýnt að meira er af laxi í íslenskri lögsögu en áður hafði verið talið og að hlutfallslega er um fáa íslenska laxa að ræða flestir laxanna hafa verið frá suðurhluta Skandinavíu og frá Bretlandseyjum (Árni Ísaksson og Sumarliði Óskarsson 2013, Kristinn Ólafsson o.fl. 2016).

Frá árinu 1991 hafa flestar netalagnir á vatnasvæði Hvítár í Borgarfirði verið leigðar af veiðiréttarhöfum í hliðarám Hvítár. Þessi netaleiga hefur minnkað sókn og veiði á vatnasvæðinu. Sú aukning sem fram hefur komið í hliðarám Hvítár hefur verið metin 28-35% sem var að meðaltali 1773 - 2175 laxar á árunum 1991-2000 (Sigurður Már Einarsson og Guðni Guðbergsson 2001, 2003). Þegar litið er til veiði á vatnasvæði Hvítár síðustu árin sést að hún hefur aukist frá tímanum fyrir netaveiði og meira en sú aukning sem komið hefur fram í ám Vesturlandi utan Borgarfjarðar. Í kjölfar samninga um leigu neta af nokkrum veiðibændum við Ölfusá sem gerðir voru 2007 jókst veiði ofar á vatnakerfinu og í hliðarám. Netaveiði færðist einnig til innan vatnakerfisins og leiddi minnkun netaveiði í Ölfusá



til aukningar á afla í Hvítá. Frá árinu 2012 hefur ekki verið samkomulag um leigu neta í Ölfusá og Hvítá.

Í gildandi lögum um lax- og silungsveiði (Nr. 61/2006) er netaveiði á silungi í sjó heimiluð en einungis frá þeim jörðum sem sýnt geta fram á að hafa stundað slíkar veiðar á árunum 1952-1957 en þessi ákvæði hafa verið í lögum síðan 1957. Miðað er við að veiðiaðferðir og veiðitæki haldist óbreytt. Mikilvægt er að bæta skráningu á silungsveiði í sjó og skrá þá aðila sem slíkan rétt hafa og jafnframt að meta útbreiðslu og veiðipól þeirra stofna sem veitt er úr þar sem oft er veitt úr blönduðum stofnum þar sem tveir eða fleiri stofnar ganga á sömu beitarsvæði í sjó. Athygli vekur að enginn veiðiréttarhafi hefur skilað veiðiskýrslum um silungsveiði í sjó frá árinu 2007.

Út frá líffræðilegum sjónarmiðum gilda sömu forsendur fyrir nýtingu laxa- og silungastofna. Búsvæði og frjósemi hverrar ár skapa skilyrði fyrir framleiðslu seiða en til að þau verði til þarf að meðaltali ákveðna stærð hrygningarstofns. Það sem er umfram, það sem þarf til viðhalds stofnanna, er það sem er til skiptanna fyrir veiðimenn. Ef veitt er umfram það sem þarf til viðhalds eru líkur til að veiðarnar hafi áhrif til minnkunar á stofnstærð. Mörg dæmi eru um að erfiðlega hefur reynst að byggja upp stofna sem hafa farið langt niður fyrir þau mörk hrygningar sem þarf til að nýta þau búsvæði sem nýst geta til uppeldis í ánum.

## Aðferðir

Grunn úrvinnsla veiðiskýrslna var með sambærilegu sniði og verið hefur undanfarin ár (Guðni Guðbergsson 1988, 1989, 1990, 1991, Guðni Guðbergsson og Friðþjófur Árnason 1992, 1993 og 1994, Guðni Guðbergsson 1995 og árlega til 2016). Byggt er á skráningarkerfi veiðibóka sem verið hefur hér á landi frá árinu 1946 en veiði hefur verið skráð rafrænt í gagnagrunn frá 1974. Úr hverri veiðibók eru tölvuskráðar upplýsingar um veiðitíma, fisktegund, kyn, þyngd, lengd og agn auk veiðistaðar ef númer þeirra er skráð í þar til gerðan reit. Einnig var skráður fjöldi þeirra fiska sem voru veiddir og sleppt aftur, en gert er ráð fyrir því að það sé merkt í veiðibók. Veiði að frádregnum þeim fjölda fiska sem sleppt er aftur er skráður sem afli (fjöldi landaðra fiska) úr viðkomandi veiðivatni. Í nokkrum ám eru teknir klaklaxar til undaneldis í eldisstöðvum. Í sumum ám eru þeir skráðir í veiðibækur. Ef klaklaxar (laxar sem veiddir eru til söfnunar hrognar til fiskræktar) eru veiddir innan veiðitíma eru þeir teknir með í samantekt yfir stangveiðina en ef þeir eru veiddir eftir veiðitíma eru þeir skráðir sér í gagnagrunn. Ekki liggja í öllum tilfellum fyrir nákvæmar upplýsingar um veiðitíma og veiðiaðferðir við öflun klaklaxa og eru veiðiréttarhafar eindregið hvattir til að merkja slíkt skilmerkilega í veiðibækur.

Tekinn er saman heildarfjöldi veiddra laxa, afli, fjöldi slepptra fiska, ásamt þyngd aflans. Þá er tekin saman meðalþyngd veiddra fiska. Laxveiðinni er skipt í smálaxa

og stórlaxa en smálax er sá lax sem dvalið hefur eitt ár í sjó en stórlax tvö ár í sjó eða lengur. Skiptingin milli smálax og stórlax er gerð þannig að hængar 4 kg og þyngri eru taldir vera tveggja ára úr sjó, en hrygnur 3,5 kg og þyngri. Skipting í smálax og stórlax getur verið breytileg milli ára og vatnakerfa, en þessi skipting á við í langflestum veiðiam en slíkt er hægt að staðfesta með aldursgreiningu. Þeir laxar sem eru lengdarmældir en ekki þyngdamældir er gefin reiknuð þyngd úr frá þekktu sambandi lengdar og þyngdar ( $\text{þyngd} = 0,00002159 \cdot \text{lengd}^{2,83307}$ ). Þyngd veiddra fiska á að skrá í kg með 100 g nákvæmni og eru veiðiréttarhafar hvattir til að koma fyrir góðum vogum og tækjum til lengdarmælinga fiska í veiðihúsum. Langflestir veiðimann hafa tileinkað sér þessa breytingu og skrá veiði sína af nákvæmni. Skráð silungsveiði er gerð upp á líkan máta og laxveiðin.

Öll veiðin er tekin saman eftir landshlutum líkt og gert hefur verið um árábil. Listi yfir laxveiði allflestra áa er birtur fyrir tímabilið frá 1974 - 2016. Á þessu 43 ára tímabili eru upplýsingar um skráða veiði til á tölvutæku formi og umgjörð veiðanna og veiðiaðferðir einnig að mestu leyti sambærilegar milli ára í flestum ám. Veiði á silungi, urriða og bleikju, er tekin saman fyrir tímabilið frá 1987 - 2016 fyrir valdar veiðiar en ekki er um tæmandi lista að ræða. Við skráningu silungsveiði er ekki gerður greinarmunur á sjógengnum fiskum og staðbundnum. Auk heildarveiði er reiknuð minnsta og mesta veiði á tímabilinu. Tekið er fram ef veiðiskýrslum hefur ekki verið skilað eða um sérstakar aðstæður fyrir því að veiði er ekki skráð.

Upplýsingum um netaveiði er safnað á svipaðan hátt og um stangveiði nema að þar eru sjaldnast til upplýsingar um einstaka fiska en þess í stað er stuðst við heildarveiðitölur viðkomandi veiðijarða. Einstaklingsskráning fiska úr netaveiði hefur farið vaxandi á síðustu árum en slíkt gefur mikilsverðar upplýsingar um samsetningu aflu. Hvetja verður veiðifélög og netaveiðimenn til þess að bæta skráningu á netveiddum fiskum, bæði á laxi og silungi. Þá er jafnframt mikilvægt að fram komi hversu mikið veiðiátakið er en þar er oft notaður fjöldi netanáttu (fjöldi neta margfaldað með fjölda náttu).

Veiði sem byggist að miklum hluta á hafbeit með sleppingum gönguseiða er umtalsverð í nokkrum ám. Í þeim byggist veiðin að langmestu leyti á veiðum á laxi úr sleppingum gönguseiða sem sleppt er í sleppitjarnir þaðan sem þau ganga til beitar í hafi. Þar koma eldisstöðvar í stað uppeldis seiða í ánum. Laxinn gengur síðan aftur í árnar og er nýttur með stangveiði. Með þessu móti hefur verið byggð upp veiði í nokkrum ám sem áður fóstruðu takmarkað magn af laxi. Veiði þeirra var tekin saman sérstaklega og hlutfall veitt og sleppt var reiknað bæði út frá heildarfjölda og fjölda villtra laxa sérstaklega. Til þeirra teljast þær ár þar sem meirihluti veiði er byggður á endurheimtum laxa úr sleppingum. Þær ár sem hér um ræðir eru Norðlingafljót, Affall í Landeyjum, Eystri-Rangá, Ytri-Rangá, Hólsá, Þverá og Hróarslækur.

Til að skoða breytingar á hlutfalli eins og tveggja ára laxa úr sjó var fjöldi laxa tekinn saman úr völdum ám þar sem til er heildstæð árleg skráning stangveiði og

veiðin byggist á villtum laxi. Samanlögð veiði þessara á er að meðaltali um 85% af árlegri heildar stangveiðinni.

## **Niðurstöður**

### ***Lax-og silungsveiðin 2016***

Sumarið 2016 var stangveiði á laxi í ám á Íslandi alls 53.329 laxar en af þeim var 22.751 (42,7%) sleppt aftur og var heildarfjöldi landaðra stangveiddra laxa (afli) því 30.578 laxar (tafla 1). Af veiddum löxum voru 37.172 laxar með eins árs sjávardvöl (smálaxar) (69,7%) og 16.153 (30,3%) laxar með tveggja ára sjávardvöl eða lengri (stórlaxar). Alls var þyngd landaðra laxa (afla) í stangveiði 84.150 kg. Afli í stangveiðinni skiptist þannig að 24.907 (90,2%) voru smálaxar, alls 54.027 kg og 5.667 (9,8%) stórlaxar, 30.123 kg. Af þeim löxum sem sleppt var aftur voru 12.265 (53,9%) smálaxar og 10.486 (46,1%) stórlax.

Í stangveiði á laxi var mest veiði á Suðurlandi en þar veiddust 17.102 laxar. Af þeim var 3.008 sleppt og afli 14.093 laxar sem vógu 37.348 kg. Mestur fjöldi veiddra laxa á Suðurlandi var veiði af vatnasvæði Rangánna þar sem veiðin byggist á sleppingum gönguseiða að mestu leyti. Minni veiði var í öðrum landshlutum (tafla 1).

Á Vesturlandi veiddust alls 14.879 laxar en af þeim var 5.945 sleppt aftur og afli því 8.932 laxar sem vógu 21.662 kg.

Í netaveiði var aflinn 6.755 laxar sumarið 2016, sem samtals vógu 20.841 kg. Af þeim veiddust langflestir á Suðurlandi 6.567 (97,2%), sem vógu 20.307 kg, en mun færri laxar veiddust í net í öðrum landshlutum (tafla 2). Í net veiddust 5.118 smálaxar en þeir vógu alls 16.691 kg og 1.637 stórlaxar sem vógu 4.150 kg.

Heildarafli landaðra laxa (afla) í stangveiði og netaveiði samanlagt var 37.329 laxar sem vógu alls 104.991 kg. Af þeim voru 30.025 smálaxar og 7.304 stórlaxar. Þyngd smálaxa var 70.718 kg og þyngd stórlaxa 34.273 kg (tafla 3).

Alls voru skráðir 37.554 urriðar (tafla 4). í stangveiði en af þeim var 8.920 (23,8%) sleppt aftur. Afli urriða var 26.941 fiskar og vógu þeir 35.620 kg. Af bleikjum veiddust 23.638 en að þeim var 2.228 bleikjum (9,4%) sleppt aftur og aflinn því 21.410 bleikjur og þyngd aflans 13.433 kg.

Skráð stangveiði 2016 var sú níunda mesta sem skráð hefur verið hér á landi. Netaveiði á laxi er nú eingöngu bundin við veiði í ám og vötnum og er mesta veiðin í stóru jökulánum á Suðurlandi, Þjórsá, Ölfusá og Hvítá.

Í netaveiði 2016 voru veiddir 6.755 fiskar (tafla 2) en 6.180 fiskar árið 2015. Í töflu 5 er hægt að sjá veiði árána 1974-2016. Netaveiði á laxi er nú eingöngu bundin við veiði í ám og vötnum og er mesta veiðin í stóru jökulánum á Suðurlandi, Þjórsá, Ölfusá og Hvítá. Netaveiðin 2016 var 6.755 fiskar en var 6.180 fiskar ári

áður. Netaveiði á laxi er nú eingöngu bundin við veiði í ám og vötnum og er mesta veiðin í stóru jökulánum á Suðurlandi, Þjórsá, Ölfusá og Hvítá. Netaveiðin árið 2016 var 6.755 fiskar en var 6.180 fiskar ári áður.

Í Hvítá í Borgarfirði greiða eigendur stangveiðiréttar netaveiðimönnum fyrir að leggja ekki net og hafa samningar þar að lútandi verið í gildi frá 1991. Þetta er gert til að auka stangveiði og þar sem hver fiskur er margfalt verðmeiri í stangveiði en netaveiði er slíkt fyrirkomulag talið borga sig. Árið 1997 var gengið frá uppkaupum á öllum netaveiðirétti á laxi í sjó og því er laxveiði eingöngu bundinn veiði fersku vatni.

Líkt og undanfarin ár var umtalsverð veiði á laxi í ám þar sem veiði byggist á sleppingu gönguseiða og var hún alls 14.721 laxar sem er um 27,6% af heildarstangveiðinni. Þegar litið er til þróunar í veiði úr íslenskum ám breytir þessi fjöldi myndinni umtalsvert. Að þessari veiði frátalinni var stangveiðin sumarið 2016 alls 38.608 laxar af villtum (náttúrulegum) uppruna (tafla 5, 3. mynd). Hafa verður í huga að hér er um að ræða veiði en ekki afla og því er hluti af þessari skráningu fiskar sem veiðst hafa oftast en einu sinni. Af afla (landað) villtra laxa í stangveiði og netaveiði samanlagt var hann 24.491 laxar sem er um 59% af meðalafla villtra laxa á árunum 1974-2015 (43.733) (tafla 5, 3. mynd).

Sumarið 2016 veiddust flestir laxar í Ytri-Rangá og Hólsá vesturbakka alls 9.067 laxar, næst flestir í Miðfjarðará 4.317 og í þriðja sæti var Eystri-Rangá með 3.254 laxa en listi 10 veiðihæstu ána er sýndur í töflu 6. Ef litið er til afla (fjöldi landaðra laxa) var Ytri-Rangá 7.666 laxa, Miðfjarðará var með 267 laxa og Eystri-Rangá með 2.984.

Af urriðaveiðisvæðum þar sem stangveiði var stunduð veiddust flestir urriðar í Veiðivötnum alls 9.523. Næst flestir urriðar veiddust í Laxá í Þingeyjarsýslu ofan Brúa 3.205 og þriðja mesta urriðaveiðin var Vatnsdalsá með 1.771 urriða en listi 10 veiðihæstu urriðasvæða er sýndur í töflu 7.

Flestar stangveiddar bleikjur veiddust í Veiðivötnum alls 12.145 en næst flestar í Hlíðarvatni 3.056. Í þriðja sæti var Fljótaá með 1.794 stangveiddar bleikjur. Röð 10 efstu bleikjuveiðiaá er sýnd í töflu 8. Frá árinu 2006 til 2015 hefur fjöldi stangveiddra urriða verið að meðaltali um 41.558 urriðar á ári. Urriðaveiði 2016 var 37.478 (4. mynd).

Bleikjuveiðin 2016 var alls 23.638 sem er 13% undir meðaltali árána 1987-2015. Almennt hefur bleikjuveiði farið minnkandi í ám og vötnum landsins frá árinu 2000 og hefur minnkunin komið fram í öllum landshlutum. Á sama tíma hefur urriðaveiði sveiflast nokkuð á Suðurlandi en aukist á Norður- og Austurlandi. Sú aukning er þó minni en sem samsvarar fækkun bleikju. Veiðitölur einstakra veiðisvæða og skipting þeirra eftir landshlutum er sýnd í töflum 9-15.

Líkt og gert hefur verið í samantektum yfir veiði á undanförunum árum er sýnd veiði valinna áa frá árinu 1974-2016 ásamt meðalveiði tímabilsins, mestu og minnstu veiði (tafla 16). Á sambærilegan hátt er veiði urriða (tafla 17) og bleikju (tafla 18) á tímabilinu 1987-2016 tekin saman. Þessar töflur sýna ekki heildarveiðina á landinu öllu en væntanlega verður hægt að bæta fleiri veiðisvæðum við með bættri skráningu veiðinnar.

Netaveiði var mest á Suðurlandi en þar veiddust 6.567 laxar í net. Flestir veiddust í Þjórsá 4.461 laxar, 1.193 í Ölfusá og 855 í Hvítá í Árnessýslu. Á vatnasvæði Hvítár í Borgarfirði veiddust nú 96 laxar í net en þar hefur einungis verið veitt í fá net frá árinu 1991. Netaveiði í ám í öðrum landshlutum var 150 laxar samanlagt (tafla 19). Uppgefin silungsveiði í net var alls 11.341 urriðar og 28.766 bleikja. Mest var silungsveiði í net á Suðurlandi og var mesta skráða bleikjuveiðin í Apavatni alls 20.315 bleikjur en þar var einnig mesta skráða urriðaveiðin í net alls 5.483 urriðar.

Á árunum frá 1970 til 1980 var meðalfjöldi laxa með 1 árs sjávardvöl (smálaxa) rétt tæpir 20 þúsund laxar (6. mynd). Eftir 1980 kom lægð í veiði smálaxa sem rétti við eftir 1985 og meðalveiði smálaxa á árunum 1990–2005 var um 18 þúsund laxar þegar fjöldi laxa af eldisuppruna og aukningar vegna netaupptöku er frádreginn. Fjöldi laxa með 2 ára sjávardvöl (stórlaxar) á árunum 1970-1980 var að meðaltali 16.634 laxar (6. mynd). Um 1980 kom lægð í stórlaxaveiði eins og smálaxaveiði. Smálaxinn náði sér hins vegar aftur á strik eftir 1985. Veiði á stórlaxi hefur farið heldur vaxandi frá 2004 í fjölda talið í kjölfar vaxandi fiskgegndar. Eftir 2003 hefur hlutfall laxa með tveggja ára sjávardvöl farið hægt vaxandi þegar litið er til sama gönguseiðaárgangs. Það bendir til þess að laxi með tveggja ára sjávardvöl sé aftur farið að fjölga þegar litið er til landsins í heild.

Sá fjöldi laxa sem sleppt er úr stangveiði hefur stöðugt farið vaxandi frá því slíkar veiðiaðferðir voru fyrst skráðar hér á landi (7. mynd). Hluti þess sem sleppt var 2016 í heild var 42,7% þegar litið til allrar stangveiði en 54,1% þegar aðeins er litið til veiði á laxi af villtum laxi. Hlutfall smálaxa sem var sleppt var alls 32,9% en 43,1% þegar er eingöngu til þeirra sem voru af náttúrulegum uppruna (8. mynd). Á sama hátt var sleppt alls 64,9% að stórlaxi í heild en 74,4% af þeim sem höfðu megnið af framleiðslunni úr stofnum með náttúrulega framleiðslu.

Af skráðri stangveiði á urriða var 23,8% sleppt aftur og 9,4% af bleikjuveiðinni og hefur hlutfall slepptra urriða og bleikja farið vaxandi til ársins 2013 en lækkaði aftur þrjú síðustu ár (9. mynd).

## Umræður

Laxveiði á stöng sumarið 2016 var í níunda sæti yfir hæstu veiðiárin. Það hafa orðið miklar sveiflur í laxveiði milli ára á undanförunum árum og hafa þær verið meiri en áður hefur sést í laxveiði hér á landi. Þær má glögglega sjá í lítilli laxgengd og veiði 2012, mikilli veiði 2013 aftur minna 2014 og svo góðri veiði 2015. Ástæður þessara breytinga eru einkum taldar liggja í breytingum á afföllum laxa í sjó en þau geta stafað af ýmsum orsökum þótt líklegast sé skýringanna að leita í breytinga á fæðu laxins.

Sókn í stangveiði á Íslandi hefur verið með líku sniði um langan tíma og talið er að veiðin endurspegli nokkuð vel breytingar í laxgengd í árnar. Talningar laxa með teljurum hafa staðfest þetta og slíkt á einnig við um silungsveiði í ám þar sem ástundum veiði er í föstum skorðum (Ingi Rúnar Jónsson, Þórólfur Antonsson og Sigurður Guðjónsson 2008).

Engin lögleg netaveiði á laxi hefur verið stunduð við strendur Íslands frá árinu 1997 og er nýting laxastofna hér á landi eingöngu í fersku vatni og að langmestu leyti byggð á stofni viðkomandi ár. Við stjórnun nýtingar er slíkt talið til fyrirmyndar. Ef veitt er úr blönduðum stofnum geta litlir stofnar verið undir miklu veiðiálagi meðan þeir stærri eru undir lægra veiðiálagi.

Það sem ræður fjölda laxa í göngu er fjöldi seiða sem til sjávar gengur og endurheimtur þeirra úr sjó. Hlutfallslegur fjöldi þeirra laxa sem skila sér eftir tvö ár í sjó fór lækkandi hér á landi eftir 1980 (Guðni Guðbergsson o.fl. 2002). Eftir 2000 fór að draga úr þessari fækkun og hefur hlutfall stórlaxa nú aftur aukist þegar litið er til sama gönguseiðaárgangs. Ekki er með fullu ljóst af hverju þetta stafar en mögulega stafar það af auknum sleppingum stórlaxa úr stangveiði.

Lengst af hefur verið talið að meðafli laxa í veiðum í sjó hér við land hafi verið lítill og hverfandi þegar litið er til heildar fiskgengdar í ár á Íslandi. Niðurstöður rannsókna á meðafli Íslenskra fiskiskipa, sem gerð var með skoðanakönnun meðal sjómanna, sýna aftur á móti að um umtalsverðar veiðar geti verið að ræða (Guðni Guðbergsson og Óðinn Sigþórsson 2007). Frekari upplýsingar hafa komið fram um meðafli en Fiskistofa hefur safnað upplýsingum um veidda laxa auk þess sem sjámenn hafa skráð og safnað sýnum af laxi (Árni Ísaksson og Sumarliði Óskarsson 2013). Nýjar rannsóknir sýna að stór hluti þeirra laxa sem veiðast sem meðafli við Ísland eru ættaðir frá sunnanverðri Skandinavíu og frá Bretlandseyjum (Kristinn Ólafsson o.fl. 2016). Mikilvægt er að safna frekari upplýsingum um laxa veidda í sjó, uppruna þeirra, aldur, fæðu og ástand. Skráning og söfnun upplýsinga um þessa laxa frá sjómönnum er afar mikilvæg en slíkt er líklegt til að bæta til muna þá þekkingu sem til er á íslenskum löxum í sjó en almennt er þekking á sjávardvöl laxa af skornum skammti. Mikilvægt er einnig að fá fram mat á fjölda þeirra fiska sem veiðast ár hvert í ám og vötnum og eru ekki færðir á veiðiskýrslur.

Á undanförunum árum hefur nokkuð verið fjallað um veiðialag, stærð og samsetningu hrygningarstofns. Til að fá frekari vitneskju um þessa þætti hafa verið stundaðar grunnrannsóknir í tveimur lykilám hér á landi, Vesturdalsá í Vopnafirði og Elliðaánum. Fylgst er með stærð og samsetningu seiðastofna fjölmargra veiðiáa og beinar talningar á laxi með fiskteljurum eru einnig gerðar. Sambærilegar rannsóknir eru einnig í Grenlæk í Landbroti en þær snú að sjóbirtingi.

Samfara auknum fjölda laxa og silunga sem eru veiddir og sleppt aftur úr stangveiði eykst mikilvægi talninga fiska með teljurum til að meta stofnstærðir, veiðihlutfall og stærð og samsetningu hrygningarstofna. Öflun slíkra grunnupplýsinga ásamt þeim upplýsingum sem liggja í áratuga samfelldri veiðiskráningu úr nýtingu á veiði sem verið hefur með svipaðri eða sömu sókn eru mjög mikilvægur. Á undanförunum árum hefur færst í vöxt að framkvæmt sé búsvæðamat á laxveiðiám en með því er stærð botnflatar og gildi hans til framleiðslu laxaseiða verið metinn. Komið hefur í ljós að framleiðsla laxa er mjög mismikil milli áa og því ljóst að fjöldi hroga sem hrygnt er á hverja flatareiningu er mismikill til að búsvæði og geta áa til framleiðslu gönguseiða sé fullnýtt. Ljóst er að þéttleiki hroga þarf að vera meiri í frjósömum ám og að þeim þarf að gefa sérstakan gaum varðandi veiðinýtingu. Með breytingu á lögum um lax- og silungsveiði nr. 61/2006 var ábyrgð veiðifélaga á nýtingu og verndun fiskstofna í fersku vatni aukin og gert ráð fyrir að nýtingu fylgi nýtingaráætlun en hún þarf að fá umsögn Hafrannsóknastofnunar og staðfestingu Fiskistofu.

Við samanburð á tölum um veiði þarf að hafa í huga sambærileika einkum þegar litið er til fyrri ára. Aukning hefur orðið í þeim hluta sem er veitt og sleppt og hluti þeirra laxa getur veiðist oftár en einu sinni. Þá hefur verið dregið verulega úr netaveiði í ám einkum í Hvítá í Borgarfirði og strandveiði á laxi sem stunduð var við Vesturland hefur alveg verið hætt.

Aukning hefur orðið í veiði laxa úr fiskrækt og sleppingum gönguseiða til hafbeitar í ár og munar þar mestu um veiði í Rangánum en nú er samskonar starfsemi einnig í fleiri ám. Í Rangánum veiddust einungis fáir tugir laxa áður en markviss fiskrækt hófst þar um 1990. Fjöldi veiddra fiska fer þar að miklu leyti eftir fjölda slepptra laxaseiða og endurheimtum þeirra úr sjó. Þar sem ekki er þörf á að þessir laxar hrygni vegna takmarkaðra uppeldisskilyrða í viðkomandi ám er heimilaður veiðitími þar yfirleitt lengri en í ám sem byggja framleiðslu sína að mestu á náttúrulegu stofnum og hlutfall þess sem er veitt og sleppt lægra af sömu ástæðum. Þegar litið er til laxveiða og framvindu laxastofna á landinu í heild breyta veiðitölur sem tilkomnar eru vegna stórfelldra sleppinga seiða samanburði á þróun veiði milli áa og ára. Það er því eðlilegt að þessari veiði sé haldið sér þegar veiðitölur eru teknar saman svo hægt sé að aðgreina þær og sjá bæði þróun í þeim sem og í veiði úr náttúrulegum stofnum. Markmið laga um lax- og silungsveiði nr. 61/2006 er að veiðinýting á náttúrulegum fiskstofnum í fersku vatni sé sjálfbær. Þau viðmið um stofnstærðir og ástand stofna sem hægt er að lesa út frá veiðitölum er afar mikilvæg.

Sveiflur í veiði og stofnstærðum laxa eru í meginatriðum í hlutfallslega svipuðum takti milli áa innan sama landshluta. Þegar á heildina er litið bendir margt til þess að umhverfisskilyrði hafi áhrif á stórum svæðum og samstilli sveiflur. Þær geta bæði verkað á þætti í ánum og í sjó. Tengsl hafa komið fram á milli laxgengdar og hitastigs sjávar árið sem gönguseiðin fara til sjávar (Scarnecchia 1984; Þórólfur Antonsson o.fl. 1996). Á síðustu árum hefur þó orðið vart minnkunar á veiði í einstaka ám og á það einkum við um frjósamari árnar. Eigendur veiðiréttar í frjósömum ám eru hvattir til að gæta að því að nægilegur fjöldi sé skilin eftir til hrygningar.

Fækkun laxa með tveggja ára sjávardvöl (stórlaxa) stóð nærri samfelld frá miðjum níunda áratug síðustu aldar fram til 2000 og veldur sú fæð stórlaxa verulegum áhyggjum. Talið er að meginorsökin fyrir minnkandi stórlaxagengd á undanförunum tveimur áratugum sé vegna hækkaðrar dánartölu laxa á öðru ári í sjó (Guðni Guðbergsson og Sigurður Guðjónsson 2003, ICES 2013). Þegar litið er til sama gönguseiðaárgangs hefur hlutfall laxa með tveggja ára sjávardvöl farið vaxandi á síðustu árum. Mikilvægi laxa með tveggja ára sjávardvöl (stórlaxar) er margþætt. Hún er mikilvæg fyrir fjölbreytileika laxastofna. Hlutfall hrygna er yfirleitt hærra í stórlaxi og hrognafjöldi þeirra er um tvöfalt meiri en smálaxahrygna. Stórlaxar ganga fyrr í árnar og hafa því áhrif til lengingar veiðitíma en ekki síst eru stórlaxar eftirsóttari af veiðimönnum og því verðmætari fyrir veiðinýtingu. Á síðustu árum hefur meðalþyngd stórlaxa farið vaxandi í ám en sú tilhneiging er fyrir hendi að því þyngri sem fiskar úr hvorum sjávarárgangi eru því fleiri skila sér í árnar.

Komið hefur í ljós að það er arfgengt hvort laxar dvelja eitt eða tvö ár í sjó. Í nýlegri grein sem birtist fyrir skömmu í vísindaritinu Nature er sagt frá rannsóknum sem sýndu að fundist hefur gen í laxi sem gegnir veigamiklu hlutverki í að ákvarða hvort Atlantshafslax gengur til hrygningar sem smálax (eitt ár í sjó) eða stórlax (tvö ár eða lengur) (Barson o.fl. 2015). Umrætt gen skýrir 39% breytileikans í kynþroskaaldri laxa og þar með stærð þeirra. Eftir því sem lax dvelur lengur í sjó fram að kynþroska, því stærra verður hann þegar hann gengur til hrygningar. Stórar hrygnur hrygna fleiri hrognum og stórir hængar eiga auðveldara með að tryggja sér aðgengi að hrygnum á hrygningarslóð. Fundist hafa tvö meginafbrigði af geninu. Laxar sem erfa annað hvort afbrigði gensins geta sýnt eins árs mun í kynþroskaaldri. Laxar stækka með lengri dvöl í sjó, en við það aukast afföllin og eykur hættuna á að lifa ekki af fram að kynþroska. Kynin hafa leyst þessa valþröng á mismunandi vegu. Smálax framleiðir milljónir sæðisfruma, en verður að vera nægilega stór til að vinna slagsmálin við aðra hængi á hrygningartímanum í ánum. Á hinn bóginn þá eykst frjósemi (hrognafjöldi) hrygna með aukinni stærð þeirra. Hængar og hrygnur hafa sama erfðaefnið og því má spyrja hvernig laxinn forðar því að náttúruvalið leiði til baráttu á milli kynja þar sem hvorki hængar né hrygnur verða kynþroska á hæfasta aldrinum. Þá er komið að afbrigðunum tveimur sem hægt er að nefna smálaxaafbrigði og stórlaxaafbrigði. Lax sem er arfhreinn með stórlaxaafbrigði af geninu verður kynþroska seint á meðan lax sem er arfhreinn



af smálaxaafbrigðinu verður smálax. Það sem hins vegar kemur á óvart að lax sem er arfblendinn, skilar sér frekar sem stórlax ef kynið er hrygna, en smálax ef kynið er hængur. Kynbundnu áhrifin útskýra af hverju bæði afbrigðin geta varðveist í stofnum.

Þessar niðurstöður sýna að ef veiðihlutfall er mis hátt á laxi eftir sjávaraldri getur veiði haft áhrif á erfðasamsetningu stofna og hlutföll smálaxa og stórlaxa. Mögulegt er að veiðiálag hafi haft áhrif á sjávaraldur laxa í íslenskum ám en það er þáttur sem þarf að rannsaka frekar. Eindregnum tilmælum hefur verið og er beint til veiðimanna um að þeir sleppi stórlaxi í stangveiði. Veiðimenn hafa flestir tekið þessu vel og hlutfall stórlaxa sem sleppt er hærra en smálaxa. Yfirleitt er veiðimönnum í sjálfsvald sett hvort þeir landi eða sleppi þeim fiskum sem þeir veiða en í sífellt fleiri ám eru þó bein tilmæli í veiðireglum til veiðimanna um að laxi sé sleppt a.m.k. stórlaxi. Á undanförunum árum hefur veiði á flugu sem eina leyfða agn verið tekið upp í sífellt fleiri veiðiám og dregur það væntanlega eitthvað úr fjölda veiddra fiska miðað við það ef leyft er að veiða einnig á maðk og spún. Áhrif gerðar agns á veiði væri vert að skoða frekar. Ekki hefur verið gripið til markvissra aðgerða til að minnka veiði á stórlaxi í netaveiði. Þar er augljóslega erfitt um vik við að sleppa laxi og vænlegast að draga úr veiðiálagi á þeim með því að byrja veiði seinna sumars en nú er gert en þekkt er að stórlaxar eru að ganga fyrr á sumrinu en smálaxar. Slík seinkun veiðitíma þarf að vera þannig að seinkun verði á öllum veiðisvæðum þar sem ganga upp árnar tekur laxinn talsverðan tíma þegar um langar ár er að ræða. Einnig má hugsa til þess að stytta vikulegan veiðitíma í takti við veiðiþol stofna. Aukning hefur orðið í fjölda og hlutfalli þeirra laxa sem veiddir eru á stöng og sleppt aftur og þarf að draga þann fjölda frá til að fá tölur um landaðan afla. Þannig er greint milli afla og veiði. Sumarið 2016 var 43,1% smálaxa af villtum uppruna sleppt aftur en 74,4% stórlaxa.

Búist var við að sleppingar á laxi úr stangveiði hefðu áhrif á veiðitölur. Hversu mikil þessi áhrif myndu verða var ekki þekkt. Eldri rannsóknir höfðu sýnt að endurveiði þeirra laxa sem sleppt er aftur var frá 16 - 52 % (Guðni Guðbergsson 1997; Tumi Tómasson 1997). Nýrri rannsóknir sýna að það hlutfall laxa sem sleppt var merktum úr stangveiði sé um 26% að meðaltali og að það hlutfall merktra fiska sem veiðist öðru sinni sé um 4%. Þetta hlutfall helst nokkuð stöðugt milli ára og þótt það sé heldur hærra í ám á Norðausturlandi en á Suðvesturlandi (Guðni Guðbergsson og Sigurður Már Einarsson 2004 og 2007). Það bendir til þess að, að lágmarki þurfi að draga það hlutfall (um 30%) frá fjölda slepptra laxa og leggja við fjölda landaðra laxa til að fá út veiðitölur sambærilegar við fyrri ár þegar eingöngu var veitt og afla landað. Sá hluti sem sleppt er og ekki endurveiðist leggur sitt af mörkum til hrygningar í ánum.

Netaveiði á vatnasvæði Hvítár í Borgarfirði hefur verið lítil frá árinu 1991. Netaveiðirétturinn hefur verið leigður af þeim, sem stangveiði stunda einkum í hliðarám Hvítár. Upptaka neta í Hvítá hefur leitt til aukningar í veiði í hliðarám Hvítár og hefur bein aukning verið metin 26,2% en heildaraukning á bilinu

28,3 – 34,7% (Sigurður M. Einarsson og Guðni Guðbergsson 2003). Einnig hefur verið metið að í stangveiði í hliðarám Hvítár í Borgarfirði hafi 39-52% af þeim laxi sem annars hefði veiðst í net komið fram.

Skráning á silungsveiði hefur batnað á undanförunum árum auk þess sem ástundun silungsveiði hefur vaxið. Góð skráning á silungsveiði er ein af forsendum þess að hægt sé að gera sér grein fyrir stöðu stofna á hverjum tíma sem aftur má nota til skynsamlegrar nýtingar. Aflatölur eru oftlega notaðar til að meta verðmæti veiði og því er líklegt að verðmæti silungsveiði verði sýnilegri með bættri skráningu. Enn eru mörg ónýtt tækifæri til veiða á silungi í ám og vötnum. Þrátt fyrir bættu skráningu silungsveiði er enn talsvert í land með að öll silungsveiði sé skráð eins vel og laxveiði og er það eitt þeirra verkefna, sem þarf að vinna í samvinnu við veiðimenn og veiðiréttarhafa. Nokkur félög stangveiðimanna hafa staðið fyrir átaki til bættrar skráningar silungsafla sem skilað hefur góðum árangri og silungur er einstaklingsskræður á sífellt fleiri veiðisvæðum.

Veiði á sjóbirtingi hefur farið vaxandi í allmörgum ám á síðustu árum. Aukning hefur orðið í veiði á norðanverðu landinu en minnkun á Suðurlandi. Frá árinu 2001 hefur verið samdráttur í bleikjuveiði í mörgum ám og í öllum landshlutum sem er áhyggjuefni og vert að fylgjast náið með þeirri þróun. Samdráttur í bleikjuveiði er líklega farinn að hafa áhrif á veiðipól sumra bleikjustofna. Það er mikilvægt að draga úr sókn áður en stærð hrygningarstofna fer að verða ráðandi þáttur í stofnstærð. Líklegt er að fækkun bleikju stafi af versnandi lífsskilyrðum og samkeppnisstöðu hennar gagnvart öðrum tegundum sem aukið hafa útbreiðslu sína samfara hlýnandi veðurfari. Svo virðist sem urriðaveiði hafi vaxið í sumum þeim ám sem bleikju hefur fækkað í sem getur hugsanlega skýrst af ólíkum kröfum og viðbrögðum þessara tegunda við breyttum aðstæðum og einnig vegna samkeppni á milli þeirra. Mikilvægt er að rannsóknir verði efldar á þessu sviði.

Hér skal ítrekað að ef veiðiréttarhafar tölusetja veiðistaði í veiðibókum, fæst skipting veiðinnar eftir veiðistöðum við úrvinnslu upplýsinga um veiði hverrar veiðiár. Slík skráning auðveldar við að fylgjast með breytingum á veiðidreifingu innan vatnakerfa sem aftur auðveldar vinnu við endurmat á arðskrá.

Þeir sem annast veiðiskráningu eru minntir á að skila veiðiskýrslum til úrvinnslu strax að loknum veiðitíma til að flýta fyrir samantekt veiðitalna. Bent er á að hægt er að skrá og skila veiðibókum rafrænt.

Ákjósanlegt er að hafa skráðan þann fjölda stanga sem er nýttur á hverju tímabili þótt í ljós hafi komið að ekki séu bein tengsl á milli veiðihlutfalls og sóknar mælda í fjölda stangardaga. Þegar stöngum er fjölgað lækkar fjöldi fiska sem veiðast á hverja sóknareiningu en hlutfallslega endurspeglar veiði göngu þótt aðeins meira veiðist þegar gangan er lítil en þegar hún er stór (Guðni Guðbergsson og Þórólfur Antonsson 2008). Nokkuð er um að í upphafi veiðitíma sé veitt með færri stöngum en yfir aðal veiðitímamann og oft er stöngum fækkað undir lok hans. Þá er ekki víst

að allar stangir eða dagar sem nota má séu nýttar yfir allan veiðitímann. Til að fá raunhæfan samanburð á afla á hverja dagstöng þurfa tölur um fjölda nýtttra stangardaga að liggja fyrir. Þó að nokkuð beinn samanburður fáið með þessu móti má hafa í huga að það er fleira en aflavon sem hefur aðdráttarafli til stangveiði. Þar má nefna sem dæmi náttúrufegurð, ímynd og aðstöðu þó ýmislegt annað geti einnig spilað inn í.

## **Þakkarorð**

Skráning veiði, beint í rafrænan gagnagrunn, var gerð af nokkrum veiðifélögum. Eydís Njarðardóttir hefur veitt ýmiskonar aðstoð og veitt gagnlegar upplýsingar, hún las einnig yfir handrit og kom með gagnlegar ábendingar. Sigurður Már Einarsson og Ásta Kristín Guðmundsdóttir söfnuðu netaveiðiskýrslum á Vesturlandi og Magnús Jóhannsson og Benóný Jónsson söfnuðu veiðitölum á Suðurlandi. Ofantöldum aðilum eru færðar bestu þakkir fyrir. Síðast en ekki síst ber að þakka hinum fjölmörgu veiðiréttareigendum, leigutökum og veiðimönnum sem önnuðust skráningu veiðinnar í veiðibækur.

## Töflur

**Tafla 1.** Fjöldi og þyngd (kg) laxa í stangveiði á Íslandi sumarið 2016, skipt eftir landshlutum og sjávaraldri.  
**Table 1.** Atlantic salmon catch, rod and line in Iceland rivers 2016.

Landshluti	Stangveiði á laxi											
	Veiði laxa	Fjöldi sleppt	Sleppt smálax	Sleppt stórlax	Afli: fjöldi	Afli: þyngd	Afli smálax	MÞ smálax	Þyngd smálax	Afli stórlax	MÞ stórlax	Þyngd stórlax
Reykjanes	1837	730	589	141	1106	2586	1026	2,2	2254	80	4,2	332
Vesturland	14879	5945	3710	2235	8932	21662	8157	2,2	17829	775	4,9	3833
Vestfirðir	1158	350	117	233	808	2533	584	2,4	1384	224	5,1	1149
Norðurland vestra	11543	7915	4136	3779	3628	12846	2354	2,4	5667	1274	5,6	7179
Norðurland eystra	4026	2794	913	1881	1232	4781	682	2,3	1582	550	5,8	3199
Austurland	2784	2009	800	1209	775	2394	546	2,3	1245	229	5,0	1149
Suðurland	17102	3008	2000	1008	14093	37348	11558	2,3	24066	2535	5,2	13282
<b>Samtals:</b>	<b>53329</b>	<b>22751</b>	<b>12265</b>	<b>10486</b>	<b>30574</b>	<b>84150</b>	<b>24907</b>	<b>2,2</b>	<b>54027</b>	<b>5667</b>	<b>5,3</b>	<b>30123</b>

**Tafla 2.** Fjöldi og þyngd (kg) laxa í netaveiði og hafbeit á Íslandi sumarið 2016 skipt eftir landshlutum og sjávaraldri.

**Table 2.** Salmon catch, net in Icelandic rivers 2016.

Landshluti	Netaveiði						Hafbeit	
	Fjöldi laxa	Þyngd lax	Fjöldi smálax	Þyngd smálax	Fjöldi stórlax	Þyngd stórlax	Fjöldi laxa	Þyngd laxa
	Reykjanes	0	0	0	0	0	0	0
Vesturland	96	230	76	160	20	70	0	0
Vestfirðir	2	3	2	3	0	0	0	0
Norðurland vestra	4	9	4	7	0	2	0	0
Norðurland eystra	53	179	40	142	13	37	0	0
Austurland	33	113	25	91	8	22	0	0
Suðurland	6567	20307	4971	16288	1596	4019	0	0
<b>Samtals:</b>	<b>6755</b>	<b>20841</b>	<b>5118</b>	<b>16691</b>	<b>1637</b>	<b>4150</b>	<b>0</b>	<b>0</b>

**Tafla 3.** Heildarafli og þyngd (kg) laxa í stangveiði, netaveiði og hafbeit á Íslandi 2016, skipt eftir landshlutum og sjávaraldri.

**Table 3.** Total salmon catch in Icelandic rivers 2016, rod, gillnets and ranched.

Landshluti	Samtals afli						Hlutfall af heild	
	Fjöldi laxa	Þyngd laxa	Fjöldi smálax	Þyngd smálax	Fjöldi stórlax	Þyngd stórlax	Fjöldi %	Þyngd %
Reykjanes	1106	2586	1026	2254	80	332	3,0	2,5
Vesturland	9028	21892	8233	17989	795	3903	24,2	20,9
Vestfirðir	810	2536	586	1387	224	1149	2,2	2,4
Norðurland vestra	3632	12855	2358	5674	1274	7181	9,7	12,2
Norðurland eystra	1285	4960	722	1724	563	3236	3,4	4,7
Austurland	808	2507	571	1336	237	1171	2,2	2,4
Suðurland	20660	57655	16529	40354	4131	17301	55,3	54,9
<b>Samtals:</b>	<b>37329</b>	<b>104991</b>	<b>30025</b>	<b>70718</b>	<b>7304</b>	<b>34273</b>	<b>100</b>	<b>100</b>

**Tafla 4.** Fjöldi og þyngd (kg) veiddra urriða (sjóbirtinga) og bleikju (sjóbleikju), í stangveiði á Íslandi sumarið 2016, skipt eftir landshlutum.

**Table 4.** Catch of brown trout and Arctic charr in rod and line fishery in Icelandic rivers and lakes in 2016.

Landshluti	Stangveiði Urriði (staðbundinn og sjóbirtingur)				Stangveiði Bleikja (staðbundinn og sjóbleikja)			
	Fjöldi veiddra	Fjöldi sleppt	Fjöldi í afla	Afli: þyngd (kg)	Fjöldi veiddra	Fjöldi sleppt	Fjöldi í afla	Afli: þyngd (kg)
Reykjanes	287	29	258	318	132	27	105	77
Vesturland	1949	284	1665	2095	1247	142	1105	964
Vestfirðir	27	4	23	19	294	44	250	190
Norðurland vestra	5911	1438	4473	3600	4870	396	4474	3727
Norðurland eystra	7178	4442	2736	3872	1914	658	1256	1287
Austurland	628	253	375	332	2993	678	2315	1889
Suðurland	21574	2470	17411	25384	12188	283	11905	5299
<b>Samtals:</b>	<b>37554</b>	<b>8920</b>	<b>26941</b>	<b>35620</b>	<b>23638</b>	<b>2228</b>	<b>21410</b>	<b>13433</b>

**Tafla 5.** Heildarfjöldi stang- og netveiddra laxa 1974-2016 skipt í veiði, afla og fjölda slepptra fiska. Gerð er grein fyrir fjölda laxa veiddra í ám sem byggja veiði á sleppingum gönguseiða.

**Table 5.** The salmon catch in Iceland 1974-2016 in numbers of fish. Total rod catch, rod catch landed, catch and release, catch in rivers with rod Catch based mainly on smolt releases, net catch, harvest in Ocean ranching and total catch of salmon as well as the percentage of released fish.

Ár	Stangveiði skræð	Stangveiði afli	Fjöldi sleppt	Hlutfall sleppt (%)	Veiði Hafb. Ár	Sleppt hafb. ár	Afli hafb. ár	Stangveiði án	Stangveiði afli án	Fjöldi sleppt án	Hlutfall sleppt (%)	Netaveiði	Stang- og netaveiði	Stang- og netaveiði	Hafbeit stöðvar	Heildarafli samtals	Hlutfall hafb. í ám
1974	34107	34107			29	29	29	34078	34078			18044	52151	52122	3765	55916	0,1
1975	45882	45882			57	57	57	45825	45825			20402	66284	66227	7720	74004	0,1
1976	39249	39249			95	95	95	39154	39154			17130	56379	56284	3247	59626	0,2
1977	41302	41302			46	46	46	41256	41256			20864	62166	62120	2405	64571	0,1
1978	52679	52679			82	82	82	52597	52597			25946	78625	78543	1953	80578	0,2
1979	43955	43955			98	98	98	43857	43857			18306	62261	62163	1967	64228	0,2
1980	30007	30007			65	65	65	29942	29942			18992	48999	48934	3138	52137	0,2
1981	27777	27777			80	80	80	27697	27697			14478	42255	42175	4626	46881	0,3
1982	24671	24671			65	65	65	24606	24606			11107	35778	35713	5340	41118	0,3
1983	29267	29267			22	22	22	29245	29245			17761	47028	47006	11194	58222	0,1
1984	23582	23582			10	10	10	23572	23572			10912	34494	34484	6595	41089	0,0
1985	31621	31621			17	17	17	31604	31604			14942	46563	46546	19750	66313	0,1
1986	46671	46671			78	78	78	46593	46593			20437	67108	67030	24100	91208	0,2
1987	33907	33907			32	32	32	33875	33875			13960	47867	47835	14140	62007	0,1
1988	47979	47979			53	53	53	47926	47926			18781	66760	66707	64017	130777	0,1
1989	30082	30082			80	80	80	30002	30002			11738	41820	41740	48617	90437	0,3
1990	29443	29443			1622	1622	1622	27821	27821			12339	41782	40160	90726	132508	5,5
1991	31492	31492			453	453	453	31039	31039			10454	41946	41493	133203	175149	1,4
1992	42309	42309			521	521	521	41788	41788			12062	54371	53850	140763	195134	1,2
1993	39025	39025			1041	1041	1041	37984	37984			10197	49222	48181	168427	217649	2,7
1994	28042	28042			1576	1576	1576	26466	26466			11846	39888	38312	89225	129113	5,6
1995	34241	34241			1523	1523	1523	32718	32718			13185	47426	45903	88527	135953	4,4
1996	29436	28767	669	2,3	1298	0	1298	28138	27469	669	2,4	8668	37435	36137	84365	121800	4,4
1997	28640	27082	1558	5,4	2960	5	2955	25680	24127	1553	6,0	5735	32817	29862	15248	48065	10,3
1998	40286	37460	2826	7,0	3848	16	3832	36438	33628	2810	7,7	5939	43399	39567	11223	54622	9,6
1999	31438	28383	3055	9,7	2536	2	2534	28902	25849	3053	10,6	6657	35040	32506	9648	44688	8,1
2000	27257	24339	2918	10,7	3744	24	3720	23513	20619	2894	12,3	4170	28509	24789	375	28884	13,7
2001	29943	26332	3611	12,1	5466	25	5441	24477	20891	3586	14,7	3043	29375	23934	0	29375	18,3
2002	33767	27782	5985	17,7	1791	31	1760	31976	26022	5954	18,6	4583	32365	30605	0	32365	5,3
2003	34111	28750	5361	15,7	3443	165	3278	30668	25472	5196	16,9	7582	36332	33054	0	36332	10,1
2004	45831	38469	7362	16,1	6285	165	6120	39546	32349	7197	18,2	6742	45211	39091	0	45211	13,7
2005	55168	45944	9224	16,7	7413	228	7185	47755	38759	8996	18,8	7560	53504	46319	0	53504	13,4
2006	45545	36810	8735	19,2	6977	92	6885	38568	29925	8643	22,4	5953	42763	35878	0	42763	15,3
2007	53703	44012	9691	18,0	15053	432	14621	38650	29391	9259	24,0	6826	50838	36217	0	50838	28,0
2008	84124	66946	17178	20,4	29268	2469	26799	54856	40147	14709	26,8	9403	76349	49550	0	76349	34,8
2009	74408	56894	17514	23,5	18884	925	17959	55524	38935	16589	29,9	9607	66501	48542	0	66501	25,4
2010	74961	53485	21476	28,6	17911	1231	16680	57050	36805	20245	35,5	15903	69388	52708	0	69388	23,9
2011	55706	38867	16839	30,2	13417	1372	12045	42289	26822	15467	36,6	8729	47596	35551	0	47596	24,1
2012	34786	25034	9752	28,0	9244	310	8934	25542	16100	9442	37,0	3759	28793	19859	0	28793	26,6
2013	68042	44909	23133	34,0	12009	203	11806	56033	33103	22930	40,9	11583	56492	44686	0	56492	17,6
2014	33598	19982	13616	40,5	6753	586	6167	26845	13815	13030	48,5	3663	23645	17478	0	23645	20,1
2015	71708	43588	28120	39,2	13806	952	12854	57902	30734	27168	46,9	6180	49768	36914	0	49768	19,3
2016	53329	30578	22751	42,7	14721	1879	12842	38608	17736	20872	54,1	6755	37333	24491	0	37333	27,6
<b>Meðaltal:</b>																	
<b>1974-2016</b>	<b>41880</b>	<b>36513</b>	<b>11018</b>	<b>20,9</b>	<b>4627</b>	<b>529</b>	<b>4402</b>	<b>36974</b>	<b>32110</b>	<b>10489</b>	<b>25,2</b>	<b>11418</b>	<b>47930</b>	<b>43528</b>	<b>25623</b>	<b>73553</b>	
<b>1974-2015</b>	<b>41423</b>	<b>36455</b>	<b>10431</b>	<b>19,8</b>	<b>4518</b>	<b>462</b>	<b>4298</b>	<b>36905</b>	<b>32157</b>	<b>9970</b>	<b>23,7</b>	<b>11575</b>	<b>48031</b>	<b>43733</b>	<b>25102</b>	<b>73133</b>	
<b>2005-2015</b>	<b>59250</b>	<b>43316</b>	<b>15934</b>	<b>27,1</b>	<b>13703</b>	<b>800</b>	<b>12903</b>	<b>45547</b>	<b>30412</b>	<b>15134</b>	<b>33,4</b>	<b>8106</b>	<b>51422</b>	<b>38518</b>	<b>0</b>	<b>51422</b>	

**Tafla 6.** Röð 10 laxveiðiáa sumarið 2016 skipt eftir veiði og afla (afla er fjöldi landaðra laxa).

**Table 6.** Top 10 list of salmon rivers in 2016 including catch landed and catch and released and for catch landed only.

Röð efstu áa	Veiði Nafn ár	Fjöldi veiddra laxa	Röð efstu áa	Afli Nafn ár	Fjöldi landaðra laxa
1	Ytri-Rangá, Hólsá Vesturbakki	9067	1	Ytri-Rangá, Hólsá Vesturbakki	7666
2	Miðfjarðará	4317	2	Eystri-Rangá	2984
3	Eystri-Rangá	3254	3	Blanda og Svartá	1824
4	Blanda og Svartá	2744	4	Þverá og Kjarrá	956
5	Þverá og Kjarrá	1911	5	Langá	939
6	Laxá í Dölum	1686	6	Norðurá	762
7	Langá	1412	7	Affall, A-Landeyjum	691
8	Norðurá	1342	8	Hítará	646
9	Haffjarðará	1306	9	Hvítá	597
10	Laxá í Aðaldal	1200	10	Haukadalsá neðri	577

**Tafla 7.** Tíu hæstu urriðaveiðisvæðin 2016.

**Table 7.** Top 10 list of rivers or lakes with brown trout in 2016.

Röð efstu veiðisvæða	Nafn veiðisvæðis	Fjöldi veiddra urriða
1	Veiðivötn	9523
2	Laxá í Þing o. Brúa	3205
3	Vatnsdalsá	1771
4	Skafthá	1693
5	Þingvallavatn	1653
6	Fremri Laxá á Ásum	1551
7	Grenlækur, Jónskvísl, Sýrlækur	1354
8	Vatnamót	1272
9	Litlaá/Skjálftavatn	1255
10	Arnarvatn-Stóra og Austurá	938

**Tafla 8.** Tíu hæstu bleikjuveiðisvæðin 2016.

**Table 8.** Top 10 list of rivers or lakes with Arctic charr in 2016.

Röð efstu veiðisvæða	Nafn veiðisvæðis	Fjöldi veiddra bleikja
1	Veiðivötn	12145
2	Hlíðarvatn	3056
3	Fljótaá	1794
4	Norðfjarðará	1023
5	Brúará og Hagaós	901
6	Hólaá/Laugarvatn	768
7	Víðidalsá og Fitjá	728
8	Vatnsdalsá	654
9	Hofsá	645
10	Tungná og Kaldakvísl	571

**Tafla 9.** Fjöldi og þyngd stangveiddra laxa og silunga á Reykjanesi árið 2016 (þyngd er í kg og MÞ=meðalþyngd).

**Table 9.** Number and weight in the rod catch in Reykjanes 2016.

Nafn ár	Laxveiði					Smálax					Stórlax					Urriði					Bleikja						
	Veiði laxa	Fjöldi sleppt	Afli: fjöldi	Afli þyngd	MÞ afli	Veiði smálax	Afli smálax	Sleppt smálax	Hlutfall sleppt	MÞ smál.	Veiði stórlax	Afli stórlax	Sleppt stórlax	Hlutfall sleppt	MÞ stórl.	Veiði urriða	Afli urriða	Sleppt urriði	Hlutfall sleppt	Afli (kg) urriða	MÞ urr.	Veiði bleikja	Afli bleikja	Sleppt bleikja	Hlutfall sleppt	Afli (kg) bleikja	MÞ bl.
Elliðaár	675	167	507	1141	2,3	651	491	159	24,4	2,2	24	16	8	33,3	0	0	0	0,0	0	0,0	0	0	0	0	0,0	0	0,0
Elliðavatn *													0														
Úlfarsá (Korpa)	118	100	18	38	2,1	107	13	94	87,9	2,0	11	5	6	54,5	4,3	9	3	6	66,7	0		0	0	0	0,0	0	0,0
Leirvogsa	321	12	309	748	2,4	276	267	9		2,2	45	42	3		4,4	50	49	1	2,0	131	2,7	0	0	0	0,0	0	0,0
Blikdalsá	4	0	4	10	2,4	4	4	0	0,0	2,4	0	0	0	0,0	0,0	0	0	0	0,0	0	0,0	0	0	0,0	0	0,0	
Kiðafellsá *				0				0					0														
Laxá í Kjós	489	307	182	440	2,4	384	171	213	55,5	2,3	105	11	94	89,5	5,0	4	1	3	75,0	0		0	0	0	0,0	0	0,0
Bugða	112	95	17	46	2,7	93	15	78	83,9	2,6	19	2	17	89,5	4,1	0	0	0	0,0	0	0,0	0	0	0	0,0	0	0,0
Meðalfellsvatn *																											
Brynjudalsá	81	47	34	85	2,5	66	30	36	54,5	2,2	15	4	11	73,3	5,8	6	4	2	33,3		4,1	0	0	0	0	0	0,0
Botnsá	37	2	35	77	2,2	35	35	0	0,0	2,2	2	0	2	100,0	5,0	14	14	0	0,0	19	1,3	0	0	0	0	0	0,0
Djúpavatn	0	0	0	0	0,0	0	0	0	0,0	0,0	0	0	0	0,0	0,0	204	187	17	8,3	168	0,9	132	105	27	78	77	0,6
<b>Reykjanes samtals:</b>	<b>1837</b>	<b>730</b>	<b>1106</b>	<b>2586</b>	<b>2,3</b>	<b>1616</b>	<b>1026</b>	<b>589</b>	<b>36,4</b>	<b>2,2</b>	<b>221</b>	<b>80</b>	<b>141</b>	<b>63,8</b>	<b>3,7</b>	<b>287</b>	<b>258</b>	<b>29</b>	<b>11,2</b>	<b>318</b>	<b>1,2</b>	<b>132</b>	<b>105</b>	<b>27</b>	<b>0,0</b>	<b>77</b>	<b>0,0</b>

\* Skýrsla barst ekki.



**Tafla 10.** Fjöldi og þyngd stangveiddra laxa og silunga á Vesturlandi árið 2016 (þyngd er í kg og MÞ=meðalþyngd).  
**Table 10.** Number and weight in the rod catch in Vesturland 2016.

Nafn ár	Laxveiði					Smálax					Stórlax					Urriði					Bleikja							
	Veiði laxa	Fjöldi sleppt	Afli: fjöldi	Afli: þyngd	MÞ heild	Veiði smálax	Afli smálax	Sleppt smálax	Hlutfall sleppt	MÞ smál.	Veiði stórlax	Afli stórlax	Sleppt stórlax	Hlutfall sleppt	MÞ stórl.	Veiði urriða	Afli urriða	Sleppt urriði	Hlutfall sleppt	Afli (kg) urriða	MÞ urr.	Veiði bleikja	Afli bleikja	Sleppt bleikja	Hlutfall sleppt	Afli (kg) bleikja	MÞ bl.	
Vötn í Svínadal *																												
Selós og Þverá	12	1	11	20	1,8	12	11	1	8,3	1,8	0	0	0	0,0	0,0	7	7	0	0,0	8	1,1	0	0	0	0,0	0	0,0	
Laxá í Leirársveit	441	124	317	761	2,4	384	304	80	20,8	2,3	57	13	44	77,2	4,9	90	75	15	16,7	116	1,5	15	14	1	6,7	22	1,6	
Leirá í Leirársveit	5	0	5	9	1,8	5	5	0	0,0	1,8	0	0	0	0,0	0,0	25	15	10	40,0	33	2,2	1	1	0	0,0	2	1,5	
Hafhará *																												
Hvítá í Borgarfirði %	535	73	462	1216	2,4	422	399	23	5,5	2,1	113	63	50	44,2	4,6	369	350	19	5,1	375	1,1	9	8	1	11,1	11	1,4	
Guftuá	36	0	36	82	2,3	36	36	0	0,0	2,3	0	0	0	0,0	0,0	1	1	0	0,0	1	0,7	0	0	0	0,0	0	0,0	
Seleyri	2	0	2	5	2,6	2	2	0	0,0	2,6	0	0	0	0,0	0,0	153	153	0	0,0	145	1,0	25	24	1	4,0	25	1,0	
Andakilsá	113	4	109	268	2,5	98	97	1	1,0	2,2	15	12	3	20,0	4,6	0	0	0	0,0	0	0,0	4	3	1	25,0	3	1,0	
Grimsá og Tunguá	608	410	198	463	2,3	506	187	319	63,0	2,2	102	11	91	89,2	4,1	89	61	28	31,5	223	3,7			0	0,0	0		
Flókadalsá	369	29	340	704	2,1	347	319	28	8,1	1,9	22	21	1	4,5	4,6	9	8	1	11,1	7	0,9	0	0	0	0,0	0	0,0	
Reykjadalsá	123	1	122	303	2,5	111	110	1	0,9	2,2	12	12	0	0,0	4,9	17	17	0	0,0	24	1,4	0	0	0	0,0	0	0,0	
Þverá og Kjarrá	1911	955	956	2361	2,5	1348	885	463	34,3	2,3	563	71	492	87,4	4,9	11	1	10	90,9	1	1,1	0	0	0	0,0	0	0,0	
Litla-Þverá	14	2	12	25	2,1	12	12	0	0,0	2,1	2	0	2	100,0	6,2	4	4	0	0,0	7	1,8	0	0	0	0,0	0	0,0	
Norðurá	1342	580	762	1715	2,3	976	739	237	24,3	2,2	366	23	343	93,7	4,7	44	40	4	9,1	183	4,6	11	11	0	0,0	12	1,1	
Norðlingafljót	596	45	551	1818	3,3	461	418	43	9,3	2,3	135	133	2	1,5	6,7	7	6	1	14,3	6	1,0	0	0	0	0,0	0	0,0	
Gljúfurá	197	4	193	384	2,0	184	181	3	1,6	1,8	13	12	1	7,7	4,6	24	22	2	8,3	25	1,2	0	0	0	0,0	0	0,0	
Langá	1412	473	939	1981	2,1	1286	920	366	28,5	2,1	126	19	107	84,9	4,3	3	3	0	0,0	3	1,0	27		27	100,0	0	1,6	
Urriðaa	30	0	30	68	2,3	28	28	0	0,0	2,1	2	2	0	0,0	5,4	45	42	3	6,7	69	1,7	0	0	0	0,0	0	0,0	
Álftá og Veita	159	0	159	417	2,6	135	135	0	0,0	2,3	24	24	0	0,0	4,5	152	152	0	0,0	152	1,1	1	1	0	0,0	1	0,5	
Hítará	811	165	646	1596	2,5	621	573	48	7,7	2,2	190	73	117	61,6	4,5	23	21	2	8,7	40	1,9	10	9	1	10,0	9	1,0	
Haffjarðará	1306	983	323	853	2,6	930	286	644	69,2	2,4	376	37	339	90,2	4,8	213	86	127	59,6	101	1,2	47	23	24	51,1	35	1,5	
Hlíðarvatn	0	0	0	0	0,0	0	0	0	0,0	0,0	0	0	0	0,0	0,0	304	301	3	1,0	310	1,0	98	98	0	0,0	113	1,2	
Núpa í Eyjahreppi #																												
Laxá í Miklaholtshr. *																												
Straumfjarðará	335	72	263	579	2,2	296	258	38	12,8	2,2	39	5	34	87,2	3,8	103	101	2	1,9	149	1,5	29	29	0	0,0	25	0,9	
Vatnasvæði Lýsu	11	0	11	33	3,0	7	7	0	0,0	2,0	4	4	0	0,0	4,9	128	127	1	0,0	123	1,0	64	64	0	0,0	48	0,8	

**Tafla 10.(framhald).** Fjöldi og þyngd stangveiddra laxa og silunga á Vesturlandi árið 2016 (þyngd er í kg og MP=meðalþyngd).  
**Table 10 (continued).** Number and weight in the rod catch in Vesturland 2016.

Nafn ár	Laxveiði					Smálax					Stórlax					Urriði					Bleikja							
	Veiði laxa	Fjöldi sleppt	Afli: fjöldi	Afli: þyngd	MP heild	Veiði smálax	Afli smálax	Sleppt smálax	Hlutfall sleppt	MP smál.	Veiði stórlax	Afli stórlax	Sleppt stórlax	Hlutfall sleppt	MP stórl.	Veiði urriða	Afli urriða	Sleppt urriði	Hlutfall sleppt	Afli (kg) urriða	MP urr.	Veiði bleikja	Afli bleikja	Sleppt bleikja	Hlutfall sleppt	Afli (kg) bleikja	MP bl.	
Staðará *																												
Gríshólsá og Bakká	49	38	11	27	2,5	44	10	34	22,7	2,3	5	1	4	20,0	4,4	78	29	49	37,2	29	1,0	80	23	57	71,3	23	1,0	
Örlygsstaðaá-Kársst.*																												
Fróðá	81	28	53	103	1,9	62	50	12	80,6	1,8	19	3	16	15,8	5,6	6	5	1	83,3	6	1,1	10	10	0	0,0	7	0,7	
Valshamarsá	1	0	1	2	1,5	1	1	0	100,0	1,5	0	0	0	0,0	0,0	5	5	0	100,0	3	0,6	0	0	0	0,0	0	0,0	
*Setbergssá																												
Stóra-Langadalsá #																												
Laxá á Skógarströnd	108	6	102	231	2,3	97	92	5	94,8	2,0	11	10	1	90,9	4,3	1	1	0	100,0	0		0	0	0	0,0	0	0,0	
SvínafoSSá	68	46	22	65	3,0	55	16	39	29,1	2,3	13	6	7	0,0	4,4	0	0	0	0,0	0	0,0	0	0	0	0,0	0	0,0	
Dunká	128	34	94	177	1,9	101	88	13	87,1	1,7	27	6	21	22,2	4,6	2	2	0	100,0	0	0,0	0	0	0	0,0	0	0,0	
Hörðudalsá	53	12	41	81	2,0	49	38	11	77,6	1,8	4	3	1	75,0	3,9	0	0	0	0,0	0	0,0	102	102	0	0,0	71	0,7	
Skrauma	6	0	6	15	2,5	6	6	0	100,0	1,0	0	0	0	0,0	0,0	0	0	0	0,0	0	0,0	0	0	0	0,0	0	0,0	
Miðá og Tunguá	505	1	504	1255	2,5	441	441	0	100,0	2,2	64	63	1	98,4	4,5	0	0	0	0,0	0	0,0	126	126	0	0,0	140	1,1	
Haukadalsá neðri	1082	505	577	1362	2,4	953	550	403	57,7	2,2	129	27	102	20,9	5,3	0	0	0	0,0	0	0,0	27	16	11	40,7	8	0,5	
Haukadalsá efri	19	17	2	6	3,0	9	1	8	11,1		10	1	9	10,0		10	10	0	100,0	10	1,0	346	340	6	1,7	282	0,8	
Laxá í Dölum	1686	1266	420	1088	2,6	1234	385	849	31,2	2,3	452	35	417	7,7	5,5	6	2	4	33,3	1	0,5	7	3	4	57,1	5	1,5	
Ljá *																												
Ljarskógarvötn *																												
Fáskrúð	226	14	212	538	2,5	191	181	10	5,2	2,2	35	31	4	88,6	4,7	1	1	0	100,0	2	1,5	0	0	0	0,0	0	0,0	
Glerá	17	0	17	59	3,5	7	7	0	0,0	2,6	10	10	0	100,0	4,1	0	0	0	0,0	0	0,0	0	0	0	0,0	0	0,0	
Laxá í Hvammsveit	54	1	53	116	2,2	49	48	0	0,0	2,0	5	5	0	0,0	4,2	1	1	0	100,0	0	0,2	2	2	0	0,0	1	0,5	
Flekkudalsá	114	36	78	164	2,1	104	76	28	26,9	2,1	10	2	8	80,0	4,0	8	6	2	75,0	6	1,0	2	2	0	0,0	2	1,0	
Krossá	31	1	30	62	2,1	29	29	0	0,0	1,9	2	1	1	50,0	3,7	9	9	0	100,0	9	1,0	24	24	0	0,0	19	0,8	
Búðardalsá	212	19	191	487	2,6	168	161	3	1,8	2,1	44	30	16	36,4	4,9	1	1	0	0,0	1	0,5	0	0	0	0,0	0	0,0	
Staðarhólsá og Hvolsá	71	0	71	167	2,4	65	65	0	0,0	2,2	6	6	0	0,0	4,4	0	0	0	0,0	0	0,0	191	184	7	3,7	112	0,6	
<b>Vesturland samtals:</b>	<b>14879</b>	<b>5945</b>	<b>8932</b>	<b>21662</b>	<b>2,4</b>	<b>11872</b>	<b>8157</b>	<b>3710</b>	<b>31,3</b>	<b>2,0</b>	<b>3007</b>	<b>775</b>	<b>2234</b>	<b>74,3</b>	<b>3,9</b>	<b>1949</b>	<b>1665</b>	<b>284</b>	<b>14,6</b>	<b>2167</b>	<b>1,3</b>	<b>1258</b>	<b>1117</b>	<b>141</b>	<b>11,2</b>	<b>976</b>	<b>0,9</b>	

\* Skýrsla barst ekki.

% Hvítá í Borgarfirði. Brenna. Svarthöfði. Straumar. Skuggi. Ferjukot-Norðurkot. Hvítá neðri og efri hluti.

# Áin friðuð fyrir allri veiði.

**Tafla 11.** Fjöldi og þyngd stangveiddra laxa og silunga á Vestfjörðum árið 2016 (Þyngd er í kg og MP=meðalþyngd).

**Table 11.** Number and weight in the rod catch in Vestfirðir 2016.

Nafn ár	Laxveiði					Smálax					Stórlax					Urriði					Bleikja							
	Veiði laxa	Fjöldi sleppt	Afli: fjöldi	Afli: þyngd	MP heild	Veiði smálax	Afli smálax	Sleppt smálax	Hlutfall sleppt	MP smál	Veiði stórlax	Afli stórlax	Sleppt stórlax	Hlutfall sleppt	MP stórl	Veiði urriða	Afli urriða	Sleppt urriði	Hlutfall sleppt	Afli (kg) urriða	MP urr.	Veiði bleikja	Afli bleikja	Sleppt bleikja	Hlutfall bleikja	Afli (kg) bleikja	MP bl.	
Gufudalsá *																												
Þorskafjarðará	19	9	10	23	2,3	15	10	5	33,3	2,3	4	0	4	100,0	0,0	3	3	0	0,0	0	0,0	74	58	16	21,6	58	1,0	
Vatnsdalsá í Vatnsfirði *																												
Fjarðarhornsa	114	8	106	318	3,0	82	77	5	6,1	2,3	32	29	3	9,4	4,8	0	0	0	0,0	0	0,0	45	43	2	4,4	18	0,4	
Skálmardalsá *																												
Mórudalsá *																												
Suðurfossá *																												
Staðará í Súganda *																												
Syðridalsvatn *																												
Fljótavík *																												
Heydalsá *																												
Fossá í Skutulsfirði *																												
Langadalsá	245	142	103	346	3,4	82	72	10	12,2	2,5	163	31	132	81,0	5,3	0	0	0	0,0	0	0,0	16	10	6	37,5	10	1,0	
Ísafjarðará	32	2	30	77	2,6	29	28	1	3,4	2,4	3	2	1	33,3	5,0							1	1	0	0,0	1	0,6	
Laugardalsá	251	123	128	333	2,6	187	116	71	38,0	2,4	64	12	7	10,9	4,8	22	18	4	22,2	18	1,0	0	0	0	0,0	0	0,0	
Laugardalsvatn*																												
Hvannadalsá	59	28	31	96	3,1	25	24	1	4,0	2,4	34	7	27	79,4	5,5	0	0	0	0,0	0	0,0	0	0	0	0,0	0	0,0	
Selá í Ísafjarðardjúpi																						2	2	0	0,0	2	1,0	
Bjarnarfjarðará																												
Hvalsá	47	0	47	117	2,5	43	43	0	0,0	2,5	4	4	0	0,0	1,2	0	0	0	0,0	0	0,0	2	2	0	0,0	2	1,2	
Selá í Steingrímsf.	20	1	19	63	3,3	13	13	0	0,0	2,5	7	6	1	14,3	5,3	0	0	0	0,0	0	0,0	132	113	19	14,4	87	0,8	
Staðará í Steing. *																												
Miðdalsá *																												
Viðidalsá, Þverá, Húsad.	138	5	133	485	3,7	80	77	3	3,8	2,3	58	56	2	3,4	5,5	1	1	0	0,0	1	0,5	12	12	0	0,0	6	0,5	
Hrófá*																												
Prestbakkaá	36	0	36	93	2,6	27	27	0	0,0	2,3	9	9	0	0,0	4,0	0	0	0	0,0	0	0,0	0	0	0	0,0	0	0,0	
Krossá	50	5	45	110	2,4	40	39	1	2,5	2,1	10	6	4	40,0	4,9	1	1	0	0,0	0				0	0,0	0		
Víkúrá	92	2	90	392	4,4	32	31	0	0,0	2,4	60	59	1	1,7	5,4	0	0	0	0,0	0	0,0	9	9	0	0,0	6	0,6	
Laxá í Hrótafirði	55	25	30	80	2,7	46	27	19	41,3	2,5	9	3	6	66,7	4,5	0	0	0	0,0	0	0,0	1	0	1	100,0	0	0,0	
<b>Vestfirðir samtals:</b>	<b>1158</b>	<b>350</b>	<b>808</b>	<b>2533</b>	<b>3,1</b>	<b>701</b>	<b>584</b>	<b>117</b>	<b>16,7</b>		<b>457</b>	<b>224</b>	<b>233</b>	<b>51,0</b>		<b>27</b>	<b>23</b>	<b>4</b>	<b>17,4</b>	<b>19</b>	<b>0,804</b>	<b>294</b>	<b>250</b>	<b>44</b>	<b>15,0</b>	<b>190</b>	<b>0,8</b>	

\*Skýrsla barst ekki.

**Tafla 12.** Fjöldi og þyngd stangveiddra laxa og silunga á Norðurlandi vestra árið 2016 (þyngd er í kg og MÞ=meðalþyngd).

**Table 12.** Number and weight in the rod catch in Norðurland vestra 2016.

Nafn ár	Laxveiði					Smálax					Stórlax					Urriði					Bleikja						
	Veiði laxa	Fjöldi sleppt	Afli: fjöldi	Afli: þyngd	MÞ heild	Veiði smálax	Afli smálax	Sleppt smálax	Hlutfall sleppt	MÞ smál.	Veiði stórlax	Afli stórlax	Sleppt stórlax	Hlutfall sleppt	MÞ stórl.	Veiði urriða	Afli urriða	Sleppt urriði	Hlutfall sleppt	Afli (kg) urriða	MÞ urr.	Veiði bleikja	Afli bleikja	Sleppt bleikja	Hlutfall bleikja	Afli (kg) bleikja	MÞ bl.
Hrútafjarðará og Síká	551	293	258	694	2,7	337	230	107	31,8	2,4	214	28	186	86,9	5,2	1	1	0	0,0	3	3,0	57	56	1	1,8	71	1,3
Tjarnará *																											
Hamarsá	11	1	10	29	2,9	9	8	1	11,1	2,4	2	2	0	0,0	5,0	0	0	0	0,0	0	0,0	5	5	0	0,0	4	0,7
Miðfjarðará	4317	4050	267	798	3,0	2917	233	2684	92,0	2,6	1400	34	1366	97,6	5,8	37	35	2	5,4	41	1,2	32	28	4	12,5	34	1,2
Amarv.-Stóra og Austurá	0	0	0	0	0,0	0	0	0	0,0	0,0	0	0	0	0,0	0,0	938	662	276	29,4	768	1,2	238	176	62	26,1	199	1,1
Viðidalsá og Fitjá	1135	861	274	800	2,9	553	240	313	56,6	2,6	582	34	548	94,2	5,3	113	109	4	3,5	165	1,5	728	721	7	1,0	901	1,3
Vatnsdalsá	996	846	150	611	4,1	373	73	300	80,4	2,3	623	77	546	87,6	5,7	1771	1673	98	5,5	1840	1,1	654	587	67	10,2	740	1,3
Giljá %																											
Gjúfurá	17	17	0	0	4,0	13	0	13	100,0	0,0	4	0	4	100,0	0,0	3	3	0	0,0	2	0,7	97	97	0	0,0	111	1,1
Laxá á Ásum	623	402	221	590	2,7	555	205	350	63,1	2,4	68	16	52	76,5	6,2	85	62	23	27,1	113	1,8	88	70	18	20,5	111	1,6
Fremri Laxá á Ásum	21	2	19	46	2,4	21	19	2	9,5	2,4	0	0	0	0,0	0,0	1551	1163	388	25,0	1	0,7	0	0	0	0,0	0	0,0
Blanda	2377	650	1727	7081	4,1	937	811	126	13,4	2,3	1440	916	524	36,4	5,7	90	85	5	5,6	142	1,7	24	23	1	4,2	31	1,3
Svartá	367	270	97	321	3,3	89	64	25	28,1	2,5	278	33	245	88,1	4,9	30	25	5	16,7	36	1,4	10	9	1	10,0	9	1,0
Langavatn á Refasveit*																											
Seyðisá *																											
Laxá á Refasveit	269	15	254	762	3,0	220	215	5	2,3	2,7	49	39	10	20,4	5,4	0	0	0	0,0	0	0,0	0	0	0	0,0	0	0,0
Hallá	105	14	91	266	2,9	79	68	11	13,9	2,1	26	23	3	11,5	5,2	6	5	0	0,0	4	0,7	0	0	0	0,0	0	0,0
Laxá í Nesjum	17	10	7	29	4,2	10	5	5	50,0	2,0	7	2	5	71,4	5,4	0	0	0	0,0	0	0,0	0	0	0	0,0	0	0,0
Fossá á Skaga	54	2	52	219	4,2	23	22	1	4,3	2,6	31	30	1	3,2	5,4	0	0	0	0,0	0	0,0	0	0	0	0,0	0	0,0
Laxá á Skaga #																											
Svartá ofan Reykjafoss	0	0	0	0	0,0	0	0	0	0,0		0	0	0	0,0	0,0	92	0	92	100,0	0	1,9	0	0	0	0,0	0	0,0
Húseyjarkvísl	343	336	7	34	4,8	135	1	134	99,3	2,4	208	6	202	97,1	4,3	523	26	497	95,0	59	2,3	10	6	4	40,0	12	2,0
Sæmundará	170	43	127	319	2,5	131	122	9	6,9	2,4	39	5	34	87,2	5,7	64	58	6	9,4	70	1,2	17	2	15	88,2	3	1,3
Norðurá í Skagafirði *																											
Héraðsvötn *																											
Hofsá í Vesturdal *																											
Hjaltadalsá og Kolka	20	2	18	82	4,5	7	6	1	14,3	2,8	13	12	1	7,7	5,4	11	8	3	27,3	11	1,3	190	180	10	5,3	169	0,9
Hofsá, Unadalsá *																											
Grafará *																											
Hrollleiðsdalsá	5	0	5	16	3,2	3	3	0	0,0	1,8	2	2	0	0,0	5,3	271	237	34	12,5	1	0,9	108	107	1	0,9	80	0,8
Flókadalsá efri	1	0	1	2	2,0	1	1	0	0,0	2,0	0	0	0	0,0	0,0	0	0	0	0,0	0	1,5	480	422	58	12,1	312	0,7
Flókadalsá neðri	23	1	22	83	3,8	12	12	0	0,0	2,4	11	10	1	9,1	5,5	324	320	4	1,2	346	1,1	338	338	0	0,0	250	0,7
Fljótaá	121	100	21	64	3,0	65	16	49	75,4	2,4	56	5	51	91,1	5,2	1	1	0	0,0	1	1,0	1794	1647	147	8,2	692	0,4
<b>Norðurland vestra</b>	<b>11543</b>	<b>7915</b>	<b>3628</b>	<b>12846</b>	<b>3,5</b>	<b>6490</b>	<b>2354</b>	<b>4136</b>	<b>63,7</b>		<b>5053</b>	<b>1274</b>	<b>3779</b>	<b>74,8</b>		<b>5911</b>	<b>4473</b>	<b>1438</b>	<b>24,3</b>	<b>3600</b>	<b>0,8</b>	<b>4870</b>	<b>4474</b>	<b>396</b>	<b>8,1</b>	<b>3727</b>	<b>0,8</b>

\*Skýrsla barst ekki.

% Veiði Giljá skráð með Vatnsdalsá silungasvæði

# Áin friðuð fyrir veiði.

**Tafla 13.** Fjöldi og þyngd stangveiddra laxa og silunga á Norðurlandi eystra árið 2016 (þyngd er í kg og MP=meðalþyngd).

**Table 13.** Number and weight in the rod catch in Norðurlandi eystra 2016.

Nafn ár	Laxveiði					Smálax					Stórlax					Urriði					Bleikja							
	Veði laxa	Fjöldi sleppt	Afli: fjöldi	Afli: þyngd	MÞ heild	Veði smálax	Afli smálax	Sleppt smálax	Hlutfall sleppt	MÞ smál.	Veði stórlax	Afli stórlax	Sleppt stórlax	Hlutfall sleppt	MÞ stórl.	Veði urriða	Afli urriða	Sleppt urriði	Hlutfall sleppt	Afli (kg) urriða	MÞ urr.	Veði bleikja	Afli bleikja	Sleppt bleikja	Hlutfall sleppt	Afli (kg) bleikja	MP bl.	
Fjarðará í Siglufirði *																												
Ólafsfjarðará *																												
Svarfaðardalsá	0	0	0	0	0,0	0	0	0	0,0	0,0	0	0	0	0,0	0,0	81	73	8	9,9	63	0,9	271	257	14	5,2	236	0,9	
Héðinsfjarðará *																												
Héðinsfjarðarvatn *																												
Þorvaldsdalsá *																												
Hörgá	0	0	0	0	0,0	0	0	0	0,0	0,0	0	0	0	0,0	0,0	107	81	26	24,3	66	0,8	378	310	68	18,0	350	1,1	
Eyjaþingará	0	0	0	0	0,0	0	0	0	0,0	0,0	0	0	0	0,0	0,0	184	70	114	62,0	118	1,7	323	23	300	92,9	30	1,3	
Fnjöská	190	37	153	776	5,1	36	35	1	97,2	2,2	154	118	36	76,6	5,7	166	164	2	1,2	176	1,1	200	180	20	10,0	230	1,3	
Bakkaá í Fnjöskadal *																												
Fnjöská Bleikjasmýrdal*																												
Fjarðará í Hvalvatnsfirði	0	0	0	0	0,0	0	0	0	0,0	0,0	0	0	0	0,0	0,0	0	0	0	0,0	0	0,0	80	66	14	17,5	78	1,2	
Dalsá á Flateyjardal *																												
Djúpá	40	9	31	92	3,0	24	21	3	87,5	2,1	16	10	6	62,5	4,8	1	1	0	0,0	1	0,5	0	0	0	0,0	0	0,0	
Skjálfandafljót A-deild	406	14	392	1360	3,5	224	220	4	98,2	2,1	182	172	10	94,5	5,2	63	63	0	0,0	63	1,0	164	164	0	0,0	172	1,1	
Skjálfandafljót B-deild Millifossasv.	245	121	124	392	3,2	108	91	17	84,3	2,4	137	33	104	24,1	5,2	14	12	2	14,3	12	1,0	1	1	0	0,0	1	1,2	
Laxá í Aðaldal	1200	967	233	1258	5,4	395	79	316	20,0	2,5	805	154	651	19,1	6,9	767	460	307	40,0	727	1,6	8	3	5	0,0	7	2,3	
Laxá í Þing ofan Brúa	0	0	0	0	0,0	0	0	0	0,0	0,0	0	0	0	0,0	0,0	3205	1438	1767	55,1	2258	1,6	23	17	6	26,1	29	1,7	
Amarvatnsá og Helluvaðsá	0	0	0	0	0,0	0	0	0	0,0	0,0	0	0	0	0,0	0,0	238	24	214	89,9	24	1,0	0	0	0	0,0	0	0,0	
Kráká	0	0	0	0	0,0	0	0	0	0,0	0,0	0	0	0	0,0	0,0	20	3	17	85,0	3	1,0	1	0	1	100,0	0	1,0	
Gautlandalækur #																												
Reykjadalsá, Eyvindarlækur	46	35	11	29	2,7	38	11	27	28,9	2,7	8	0	8	0,0	5,0	325	197	128	39,4	175	0,9	3	3	0	0,0	3	1,0	
Mýrarkvísl	115	112	3	7	2,2	63	3	60	4,8	2,2	52	0	52	0,0	5,8	512	82	430	0,0	108	1,3	195	189	6	0,0	95	0,5	
Litlaá/Skjálftavatn	2	1	1	2	2,4	1	1	0	100,0	2,4	1	0	1	0,0	6,3	1255	4	1251	99,7	6	1,5	164	0	164	100,0	0	2,2	
Brunná *																												
Deildará	258	160	98	266	2,7	167	89	78	53,3	2,5	91	9	82	9,9	4,8	77	12	65	84,4	12	1,0	8	8	0	0,0	8	1,0	
Ormarsá	439	358	81	241	3,0	151	66	85	43,7	2,5	288	15	273	5,2	5,1	0	0	0	0,0	0	0,0	0	0	0	0,0	0	0,0	
Svalbarðsá	339	332	7	22	3,2	131	4	127	3,1	1,4	208	3	205	1,4	5,6	8	4	4	50,0	8	2,0	5	3	2	40,0	6	2,0	
Sandá	386	330	56	216	3,9	88	28	60	31,8	2,3	298	28	270	9,4	5,4	0	0	0	0,0	0	0,0	1	1	0	0,0	1	1,4	
Hafnalónsá	212	173	39	114	2,9	113	33	80	29,2	2,6	99	6	93	6,1	4,6	3	3	0	0,0	7	2,2	10	10	0	0,0	15	1,5	
Kverká	9	9	0	0	4,5	4	0	4	0,0	0,0	5	0	5	0,0	0,0	0	0	0	0,0	0	0,0	0	0	0	0,0	0	0,0	
Hölná	137	134	3	15	4,9	51	1	50	2,0	1,3	86	2	84	2,3	6,7	0	0	0	0,0	0		5	3	2	40,0	3	1,0	
Bakkaá *																												
Lónsá og Sauðanesá	2	2	0	0	3,6	1	0	1	0,0	3,5	1	0	1	0,0	3,6	152	45	107	70,4	45	1,0	74	18	56	75,7	21	1,2	
<b>Norðurland eystra samtals:</b>	<b>4026</b>	<b>2794</b>	<b>1232</b>	<b>4791</b>	<b>3,9</b>	<b>1595</b>	<b>682</b>	<b>913</b>	<b>57,2</b>		<b>2431</b>	<b>550</b>	<b>1881</b>	<b>77,4</b>		<b>7178</b>	<b>2736</b>	<b>4442</b>	<b>61,9</b>	<b>3872</b>	<b>1,4</b>	<b>1914</b>	<b>1256</b>	<b>658</b>	<b>34,4</b>	<b>1287</b>	<b>1,0</b>	

\* Skýrsla barst ekki

# Áin friðuð fyrir veiði

Tafla 14. Fjöldi og þyngd stangveiddra laxa og silunga á Austurlandi árið 2016 (þyngd er í kg og MÞ=meðalþyngd).

Table 14. Number and weight in the rod catch in Austurland 2016.

Nafn ár	Laxveiði					Smálax					Stórlax					Urriði					Bleikja							
	Veði laxa	Fjöldi sleppt	Afli: fjöldi	Afli: þyngd	MÞ heild	Veði smálax	Afli smálax	Sleppt smálax	Hlutfall sleppt	MÞ smál.	Veði stórlax	Afli stórlax	Sleppt stórlax	Hlutfall sleppt	MÞ stórl.	Veði urriða	Afli urriða	Sleppt urriði	Hlutfall sleppt	Afli (kg) urriða	MÞ urr.	Veði bleikja	Afli bleikja	Sleppt bleikja	Hlutfall sleppt	Afli (kg) bleikja	MÞ bl.	
Miðfjarðá og Kverká	199	108	91	249	2,7	124	79	45	36	2,4	75	12	63	84	4,9	0	0	0	0	0,0	0	0,0	4	4	0	0,0	4	1,0
Hölná í Bakkaf	36	33	3	10	3,3	27	2	25	92,6	2,5	9	1	8	89	5,0	3	3	0	0,0	0	1,3	0	0	0	0,0	0	0,0	
Selá í Vopnafirði	830	672	158	547	3,5	464	96	368	79,3	2,4	366	62	304	83	5,1	12	7	5	41,7	7	1,0	4	1	3	75,0	1	1,0	
Vesturdalsá	216	129	87	162	1,9	103	84	19	18,4	1,9	113	3	110	97	5,4	0	0	0	0,0	0	0,0	125	123	2	1,6	123	1,0	
Hofsá	441	373	68	186	2,7	158	55	103	65,2	2,3	283	13	270	95	4,6	68	52	16	23,5	44	0,8	645	431	214	33,2	435	1,0	
Sunnudalsá	38	31	7	16	2,3	24	7	17	70,8	2,3	14	0	14	100	5,3	3	2	1	33,3	3	1,5	5	1	4	80,0	2	1,5	
Fögruhlíðará	100	70	30	94	3,1	41	21	20	48,8	2,4	59	9	50	85	4,8	48	32	16	33,3	34	1,1	250	169	81	32,4	122	0,7	
Vatnasv. Jökulsár á Dal	484	345	139	435	3,1	212	98	114	53,8	2,4	272	41	231	85	4,9	26	21	5	19,2	16	0,8	128	89	39	30,5	93	1,1	
Gílsá og Selfjót	26	2	24	75	3,1	16	15	1	6,3	1,9	10	9	1	10	5,1	118	117	1	0,8	112	1,0	115	113	2	1,7	101	0,9	
Eyvindará *																												
Kelduá *																												
Grímsá á Fljótsdalshérði *																												
Fjarðará, Borgarf.-Eystra *																												
Fjarðará, Seyðisfirði	6	1	5	13	2,6	5	5	0	0,0	2,6	1	0	1	100	6,9	0	0	0	0,0	0	0,0	372	320	52	14,0	214	0,7	
Norðfjarðará	22	0	22	72	3,3	15	15	0	0,0	2,6	7	7	0	0	4,6	1	1	0	0,0	1	1,2	1023	876	147	14,4	797	0,9	
Fjarðará, Loðmundarfirði	9	6	3	8	2,6	6	3	3	50,0	2,6	3	0	3	100	6,0	15	15	0	0,0	23	1,5	70	64	6	8,6	64	1,0	
Sléttuá í Reyðarfirði #																												
Dalsá í Fáskrúðs firði	2	0	2	4	2,0	2	2	0	0,0	2,0	0	0	0	0,0	1	1	0	0,0	0	0,5	61	61	0	0,0	52	0,9		
Breiðdalsá	375	239	136	524	3,9	149	64	85	57,0	2,4	226	72	154	68	5,2	333	124	209	62,8	92	0,7	191	63	128	67,0	55	0,9	
Selá í Álfafirði *																												
Geithellnaá *																												
Hoffellsá *																												
Laxá í Nesjum *																												
<b>Austurland samtals:</b>	<b>2784</b>	<b>2009</b>	<b>775</b>	<b>2394</b>	<b>3,1</b>	<b>1346</b>	<b>546</b>	<b>800</b>			<b>1438</b>	<b>229</b>	<b>1209</b>	<b>84</b>		<b>628</b>	<b>375</b>	<b>253</b>		<b>332</b>	<b>0,9</b>	<b>2993</b>	<b>2315</b>	<b>678</b>	<b>22,7</b>	<b>2063</b>	<b>0,9</b>	

\* Skýrsla barst ekki

# Áin friðuð fyrir veiði

**Tafla 15.** Fjöldi og þyngd stangveiddra laxa og silunga á Suðurlandi árið 2016 (þyngd er í kg og MP=meðalþyngd).

**Table 15.** Number and weight in the rod catch in Suðurland 2016.

Nafn ár	Laxveiði					Smálax					Stórlax					Urriði					Bleikja							
	Veiði laxa	Fjöldi sleppt	Afli: fjöldi	Afli: þyngd	MP heild	Veiði smálax	Afli smálax	Sleppt smálax	Hlutfall sleppt	MP smál.	Veiði stórlax	Afli stórlax	Sleppt stórlax	Hlutfall sleppt	MP stórl.	Veiði urriða	Afli urriða	Sleppt urriði	Hlutfall sleppt	Afli (kg) urriða	MP urr.	Veiði bleikja	Afli bleikja	Sleppt bleikja	Hlutfall sleppt	Afli (kg) bleikja	MP bl.	
Brunná *																												
Laxá, Brúará, Djúpa	0	0	0	0	0,0	0	0	0	0,0	0,0	0	0	0	0,0	0,0	93	93	0	0,0	212	2,3	0	0	0	0,0	0	0,0	
Eldvatn á Brunas. *																												
Fossálar	0	0	0	0	0,0	0	0	0	0,0	0,0	0	0	0	0,0	0,0	198	191	7	3,5	852	4,5	13	2	11	84,6	2	1,0	
Vatnamót	12	0	12	32	2,6	11	11	0	0,0	2,4	1	1	0	0,0	5,3	1272	972	300	23,6	1934	2,0	8	7	1	12,5	3	0,5	
Hólmasvæði	0	0	0	0	0,0	0	0	0	0,0	0,0	0	0	0	0,0	0,0	111	109	2	1,8	237	2,2	0	0	0	0,0	0	0,0	
Geirlandsá	23	3	20	49	2,4	17	17	0	0,0	2,1	6	3	3	50,0	4,5	517	420	97	18,8	979	2,3	9	9	0	0,0	9	1,0	
Skaftá	14	0	14	38	2,7	13	13	0	0,0	2,5	1	1	0	0,0	0,0	1693	1384	309	18,3	2810	2,0	21	18	3	14,3	15	0,8	
Hörgsá á Siðu *	0	0	0	0	0,0	0	0	0	0,0	0,0	0	0	0	0,0	0,0	23	23	0	0,0	63	2,8	2	2	0	0,0	0	1,0	
Fjaðrá *																												
Vikurflód *																												
Hæðargarðsvatn *																												
Holtsá *																												
Tungulækur *																												
Grenlækur, Jónskv., Sýrl.	2	0	2	6	3,0	2	2	0	0,0	0,0	0	0	0	0,0	0,0	1354	742	612	45,2	1402	1,9	78	37	41	52,6	52	1,4	
Steinsmýrarvötn *																												
Eyjalón *																												
Eldvatn í Meðallandi	22	3	19	59	3,1	18	16	2	11,1	2,5	4	3	1	25,0	5,9	342	69	273	79,8	218	3,2	12	6	6	50,0	12	2,0	
Tunguflljót *																												
Kúðaflljót *																												
Skálm *																												
Vatnsá og Kerlingadalsá	229	114	115	323	2,8	145	92	53	36,6	2,2	84	23	61	72,6	5,3	81	77	4	4,9	95	1,2	0	0	0	0,0	0,0	0,0	
Heiðarvatn *																												
Skógáá (Skógá)	133	11	122	489	4,0	64	60	4	6,3	2,2	69	62	1	1,4	5,8	2	2	0	0,0	6	2,8	9	9	0	0,0	4,9	0,5	
Markarfljót, Álar *																												
Affáll, A-Landeyjum * &	692	1	691	1728	2,5	553	553	0	0,0	2,1	139	138	4	2,9	5,1	72	67	5	6,9	87	1,3	2	2	0	0,0	1,6	0,8	
Ytri-Rangá, Hólsá Vesturbakki	9067	1401	7666	19165	2,5	7621	6527	1094	14,4	2,0	1446	1139	307	21,2	5,2	155	26	129	83,2	41	1,6	14	5	9	64,3	4	0,8	
Hólsá - Austurbakki	387	6	381	1673	4,4	175	169	6	3,4	2,4	212	212	1	0,5	6,0	44	42	2	4,5	113	2,7	1	1	0	0,0	1	1,2	
Eystri-Rangá * &	3254	270	2984	8057	2,7	2603	2463	105	4,0	2,1	651	521	165	25,3	5,1	62	48	14	22,6	18	1,3	19	15	4	21,1	20	1,3	
Þverá * &	276	12	264	713	2,7	221	211	2	0,9	2,0	55	53	10	18,2	5,1	61	55	6	9,8	8	1,3	2	2	0	0,0	3	1,3	
Hróarslækur	42	7	35	100	2,9	34	29	5	14,7	2,4	8	6	2	25	5,0	2	1	1	50,0	1	1,0	5	5	0	0,0	12	2,4	
Minnivallarlækur *																												
Galtalækur	0	0	0	0	0,0	0	0	0	0,0	0,0	0	0	0	0,0	0,0	246	6	240	97,6	14	2,3	1	0	1	100,0	0	1,0	

**Tafla 15.(framhald).** Fjöldi og þyngd stangveiddra laxa og silunga á Suðurlandi árið 2016 (Þyngd er í kg og MÞ=meðalþyngd).  
**Table 15 (continued).** Number and weight in the rod catch in Suðurland 2016.

Nafn ár	Laxveiði					Smálax					Stórlax					Urriði					Bleikja						
	Veiði laxa	Fjöldi sleppt	Afli: fjöldi	Afli: þyngd	MÞ heild	Veiði smálax	Afli smálax	Sleppt smálax	Hlutfall sleppt	MÞ smál.	Veiði stórlax	Afli stórlax	Sleppt stórlax	Hlutfall sleppt	MÞ stórl.	Veiði urriða	Afli urriða	Sleppt urriði	Hlutfall sleppt	Afli (kg) urriða	MÞ urr.	Veiði bleikja	Afli bleikja	Sleppt bleikja	Hlutfall sleppt	Afli (kg) bleikja	MÞ bl.
Kálfá	462	243	219	456	2,1	354	212	142	40,1	2,0	108	7	101	93,5	4,3	12	9	3	25,0	9	1,0	1	1	0	0,0	1	1,0
Fossá í Þjórsárdal	166	165	1	2	1,8	69	1	68	98,6	1,8	97	0	97	100,0	5,7	0	0	0	0,0	0	0,0	0	0	0	0,0	0	0,0
Sandá í Þjórsárdal *																											
Þverá í Þjórsárdal	0	0	0	0	0,0	0	0	0	0,0	0,0	0	0	0	0,0	4	4	0	0,0	3	0,7	1	1	0	0,0	1	0,9	
Þjórsá	230	10	220	744	3,4	110	105	5	4,5	2,4	120	115	5	0	4,3	81	75	6	7,4	137	1,8	3	2	1	33,3	3	1,5
Tungná og Kaldakvisl	0	0	0	0	0,0	0	0	0	0,0	0,0	0	0	0	0,0	56	32	24	42,9	59	1,8	571	288	283	49,6	596	2,1	
Kvislaveitur	0	0	0	0	0,0	0	0	0	0,0	0,0	0	0	0	0,0	0	666	666	0,0	892	1,3	0	0	0	0,0	0	0,0	
Botnsvatn *																											
Fellendavatn	0	0	0	0	0,0	0	0	0	0,0	0,0	0	0	0	0,0	24	24	0	0,0	23	1,0	14	14	0	0,0	9	0,7	
Þórisvatn	0	0	0	0	0,0	0	0	0	0,0	0,0	0	0	0	0,0	105	105	0	0,0	61	0,6	0	0	0	0,0	0	0,0	
Sporðöldulón	0	0	0	0	0,0	0	0	0	0,0	0,0	0	0	0	0,0	15	15	0	0,0	9	0,6	25	25	0	0,0	23	0,9	
Veiðivötn	0	0	0	0	0,0	0	0	0	0,0	0,0	0	0	0	0,0	9523	9523	0	0,0	10285	1,1	12145	12145	0	0,0	4372	0,4	
Hólaá/Laugarvatn	0	0	0	0	0,0	0	0	0	0,0	0,0	0	0	0	0,0	497	453	44	8,9	358	0,8	768	767	1	0,1	445	0,6	
Apá *																											
Apavatn	0	0	0	0	0,0	0	0	0	0,0	0,0	0	0	0	0,0	857	757	100	11,7	583	0,8	105	89	16	15,2	53	0,6	
Ölfusá	393	1	392	988	2,5	343	342	1	0,3	2,1	50	50	0	0,0	5,4	835	835	0	0,0	1278	1,5	8	8	0	0,0	7	0,9
Hvítá	601	4	597	1857	3,1	448	447	1	0,2	2,3	153	150	3	2,0	5,4	159	157	2	1,3	236	1,5	4	4	0	0,0	6	1,5
Brúará og Hagaós	36	22	14	35	2,5	22	11	11	50,0	2,1	14	3	11	78,6	3,9	208	193	15	7,2	170	0,9	901	770	131	14,5	785	1,0
Litla-Laxá *																											
Stóra-Laxá	623	558	65	170	2,6	386	55	331	85,8	2,4	237	10	227	95,8	4,6	44	10	34	77,3	15	1,5	28	5	23	82,1	13	2,5
Tungufljót Biskupstungum	274	126	148	357	2,4	214	127	87	40,7	2,0	60	21	39	65,0	4,9												
Sog ***	141	51	90	240	2,7	118	78	40	33,9	2,3	23	12	11	47,8	5,1	26	25	1	3,8	21	0,8	50	47	3	6,0	44	0,9
Ásgarðslækur **																											
Varmá/Þorleifslækur	0	0	0	0	0,0	0	0	0	0,0	0,0	0	0	0	0,0	252	65	187	74,2	57	0,9	61	4	57	93,4	9	2,3	
Hróarholtslækur	23	0	23	72	3,1	17	17	0	0,0	2,5	6	6	0	0	4,9	876	769	107	12,2	1569	2,0	3	3	0	0,0	3	1,0
Úlfjótavatn *																											
Þingvallavatn	0	0	0	0	0,0	0	0	0	0,0	0,0	0	0	0	0,0	1653	733	920	55,7	3328	4,5	7	4	3	42,9	4	1,0	
Hlíðarvatn	0	0	0	0	0,0	0	0	0	0,0	0,0	0	0	0	0,0	19	18	1	5,3	14	0,8	3056	2695	361	11,8	1671	0,6	
<b>Suðurland samtals:</b>	<b>17102</b>	<b>3008</b>	<b>14094</b>	<b>37348</b>	<b>2,6</b>	<b>13558</b>	<b>11558</b>	<b>2000</b>	<b>14,8</b>		<b>3544</b>	<b>2536</b>	<b>1008</b>	<b>28,4</b>	<b>21574</b>	<b>18795</b>	<b>2779</b>	<b>12,9</b>	<b>28193</b>	<b>1,5</b>	<b>17947</b>	<b>16992</b>	<b>955</b>	<b>5,3</b>	<b>8185</b>	<b>0,5</b>	

\* Skýrsla barst ekki

\*\* Engin veiði

\*\*\* Skráning veiði aðeins af hluta veiðisvæða & Skipting áætluð





Tafla 16. (framhald).  
Table 16. (continued).

Nafn vatnsfalls	V E I Þ I Á R																										Meðal-	Max	Min																								
	1974	1975	1976	1977	1978	1979	1980	1981	1982	1983	1984	1985	1986	1987	1988	1989	1990	1991	1992	1993	1994	1995	1996	1997	1998	1999	2000	2001	2002	2003	2004	2005	2006	2007	2008	2009	2010	2011	2012	2013	2014	2015	2016	veði	veði	veði							
Hrútafjarðará og Skjá	194	291	228	262	346	312	253	288	220	287	195	345	536	259	532	252	200	359	459	411	176	288	205	201	243	218	141	126	168	164	631	514	339	431	402	643	499	318	177	701	274	849	551	337	849	126							
Mjöfjarðará	837	1414	1601	2581	2337	2132	1714	1213	926	882	583	1059	1719	1073	2081	1175	774	1112	1401	1023	668	1032	714	602	1772	1203	612	433	753	577	2228	1561	1198	1132	1736	3962	4048	2365	1610	3659	1692	5911	4317	1661	5911	433							
Tjarnará á Vatnsnesi			34		112	82	53	56	36	53	23	55	25	0	40	18	51	23	40	9	30	0	37	61	32	10	6	39	36	53	52	50	37	71	93	62	53									42	112	0					
Víðisdalsá og Fíljá	1051	1140	1238	1792	1851	1948	1423	1392	1132	1082	625	713	1541	1563	2023	924	604	667	1473	1342	580	981	783	691	1081	1089	644	581	887	588	1745	1732	682	728	1440	1999	1256	719	328	913	696	1601	1135	1126	2023	328							
Vatnsdalsá	706	832	571	1203	1466	1413	1033	985	721	879	699	856	1582	1496	1243	660	604	683	998	853	516	601	723	769	1149	629	323	584	850	547	964	1256	1020	853	1233	1520	1311	812	358	1194	833	1458	996	930	1582	323							
Gíjufurá																	26	57	101	67	21	26	41	30	70	23	41	51	90	47	120	149	99	118	118	131	70	93	14	68	69	69	17	66	149	14							
Laxá á Ásum	1439	1881	1270	1439	1854	1650	956	1413	1036	1050	625	1440	1857	1157	1617	749	651	833	861	1458	805	1549	627	715	1136	430	770	562	559	308	462	679	365	536	503	1123	737	438	210	1063	1005	1778	623	982	1881	210							
Blanda	1173	2363	1485	1367	2147	906	778	1412	861	511	495	766	1814	1243	1217	375	607	568	432	404	357	519	600	877	1984	1191	706	1086	833	504	1386	1591	1199	1107	927	2445	2654	2036	843	2612	1933	4806	2377	1291	4806	357							
Svartá	420	232	96	46	295	469	444	125	73	147	132	330	391	462	275	118	105	108	363	495	400	547	244	532	619	213	170	283	260	276	398	221	303	301	272	420	572	300	147	366	292	619	367	308	619	46							
Laxá á Refasveit	79	58	41	71	94	146	153	71	39	57	70	111	144	132	140	96	156	117	297	227	144	143	104	139	179	105	69	88	169	82	154	254	242	208	224	340	319	274	190	474	216	473	269	166	474	39							
Hallá				171	185	197	138	96	57	111	86	109	55	62	62	50	30	45	56	53	28	48	57	38	38	31	8	22	0		53	91	65	100		179	103	47	62	103	103	100	105	77	197	0							
Fossá á Skaga	5	6		34	62	98	94	26	14	25	8	22	32	20	22	24	12	22	20	25	10	16	14	17	17	13	15	16	32	12	29	21	28	30	23	30	29	23	26	43	65	93	54	29	98	5							
Laxá á Skaga	120	134	73	140	200	220	245	161	113	93	74	134	138	176	137	70	103	70	144	106	26	30	38	41	79	10	0	0	0	0	0	0	24	0	0	0	0	0	0	0	0	0	0	0	18	69	245	0					
Sæmundará	115	116	160	212	303	112	70	52	29	75		139	94																																		120	303	18				
Húseyjarvísi	112	118	141	158	194	84	107	52	54	90	77	105	104	101	73	113	89	103	245	160	80	73	71	70	94	43	25	59	78	18	66	137	216	141	93	157	129	150	164	242	171	292	170	138	420	32							
Höfsá í Vesturdal	23	2		15			12	16	10	23																																						8	23	0			
Kolka							12	12	11	7			24																																					20	25	75	5
Hrolleifsdalsá	20	24	28	41	41	65	17	4	4	7	4	25	15	24	10	18	16	18	16	55	7				4	1	13	1	4	11	6	3	8	12	16	8	4	10	11	14	6	7	10	20	5	15	65	1					
Flókadalsá í Fljótnum					71	40	22	54	2	10	22	68	38	64	119	135	44	164	136	15	2	21	15	40	30	12	22	37	24	36	23	18	11	12	1	30	23			24	18	10	24	39	164	1							
Fíljá	204	189	173	269	316	199	165	125	71	60	68	83	150	112	93	323	388	135	282	203	78	102	73	119	284	51	49	114	152	49	256	259	86	90	84	465	284	192	95	243	138	148	121	166	465	49							
Eyjfjarðará					27	71	21	14	7	11	11	13	13	10	6	40	22	54	33	15	17	10	15	27	8	3	10	3	12	16	10	5	2	0	4	3	0	4	3	0	4	3	0	4	3	0	4	3	0				
Frjóska	386	268	250	273	554	446	527	257	323	98	107	120	144	93	124	112	121	135	554	411	128	60	95	156	286	157	197	146	311	166	444	460	383	346	501	417	1054	687	266	408	291	514	190	302	1054	60							
Skjálfandafjót	92	67	412	288	336	317	426	108	169	100	165	679	721	503	379	431	493	318	862	907	379	273	353	277	263	520	379	208	472	346	932	556	675	747	681	696	535	727	265	499	455	690	651	450	932	67							
Laxá í Aðaldal	1817	2326	1777	2699	3063	2372	2324	1455	1304	1109	1256	1911	2730	2422	2255	1619	1543	1439	2295	1983	1226	1116	1047	1227	1928	895	916	1042	1189	624	947	1025	825	1055	1168	1078	1493	1089	427	1008	829	1202	1200	1494	3063	427							
Reykjadalsá og Eyvindar.	337	264	133	593	657	492	321	271	114	210	155	344	373	241	435	241	272	191	280	249	110	119	132	109	65	64	39	87	25	90	89	138	102	43	32	76	104	79	32	33	41	71	46	184	657	25							
Mýrarkvísi	210	201	121	181	221	197	169	242	179	248	215	388	490	252	287	239	188	243	390	266	139	234	160	270	212	122	49	83	258	103	357	385	306	49	101	69	82	112	55	48	97	165	115	198	490	48							
Ormarsá	123	117	147	275	286	119	124	54	45	87	73	203	350	275	278	264	187	156	335	366	169	163	181	141	134	108	163	143	199	233	295	216	187	182	251	282	319	552	372	437	500	851	439	241	851	45							
Deildará	158	189	168	224	357	164	111	93	27	55	69	234	253	178	173	145	142	88	281	391	173	206	82	141	192	65	144	122	194	93	273	177	135	257	214	252	176	215	95	135	183	303	258	176	391	27							
Svalbarðsá	234	172	155	240	257	158	167	51	36	41	29	161	171	176	198	238	135	136	289	384	145	215	177	98	159	124	92	143	236	291	231	292	283	302	320	434	504	562	273	306	402	758	399	235	758	29							
Sandá	288	238	315	474	418	411	380	138	53	47	35	257	340	403	290	182	81	100	354	434	204	209	152	91	177	190	142	143	128	212	151	197	268	268	338	411	334	476	281	322	447	531	386	265	531	35							
Hölkna	135	118	92	219	130	66	73	26	26	25	11	109	121	131	144	105	91	55	150	130	45	78	44	36	53	47	59	77	84	105	84	140	135	101	130	171	185	181	81	136	81	136	137	100	219	11							
Hafralónsá og Kverká	343	302	227	312	276	264	180	36	60	52	25	132	223	296	361	313	223	123	266	402	147	234	222	221	260	254	315	303	294	237	206	365	424	481	585	501	610	403	166	354	280	282	221	274	610	25							
Mjófjarðará við Bakkafl.	147	144	183	248	242	135	80	39	15	39	32	116	168	206	186	235	136	101	145	116	108	98	165	152	141	195	155	198	203	236																							

**Tafla 17.** Fjöldi veiddra urriða valinna áa á árunum 1987-2016. Ekki er greint á milli staðbundinna og sjógenginna fiska.

**Table 17.** Catch of brown trout in some Icelandic rivers 1987-2016.

Nafn Vatnsfalls	V E I Ð I Á R																										Meðal-veiði	Mesta veiði	Minnsta veiði					
	1987	1988	1989	1990	1991	1992	1993	1994	1995	1996	1997	1998	1999	2000	2001	2002	2003	2004	2005	2006	2007	2008	2009	2010	2011	2012				2013	2014	2015	2016	
Laxá í Leirásveit	157	251	194	219	221	223	180	183	153	157	116	189	239	176	209	406	179	241	97	104	75	46	92	80	53	52	90	172	98	90	158	406	46	
Andakilsá	4	6	1	5	0	2	1	0	3	1	7	3	4	8	4	2	67	9	3	3	6	11	2	4	1	7	1	4	4	0	6	67	0	
Hvítá í Borgarfirði	152	190	99	192	0	149	155	364	305	722	264	583	358	924	663	486	662	729	992	617	495	530	673	560	721	538	436	789	440	369	472	992	0	
Grimsá og Tunguá	71	49	49	74	4	216	108	357	188	30	136	213	189	250	291	313	175	339	119	171	174	143	74	51	250	99	102	29	73	89	148	357	4	
Þverá og Kjarra	35	80	36	99	0	121	98	109	152	247	101	247	263	463	266	258	299	375	147	180	89	62	69	10	52	35	26	56	69	11	135	463	0	
Álfhá	29	46	57	108	184	191	156	220	251	261	298	332	324	443	338	179	238	309	269	189	211	103	141	78	100	119	110	169	99	152	190	443	29	
Hítará	5	17	14	30	23	23	39	0	34	61	33	25	30	29	28	38	36	42	43	27	13	41	33	50	34	2	11	13	21	23	27	61	0	
Hörðudalsá	7	0	5	8	0	0	0	0	0	0	0	0	0	0	0	0	0	0	0	0	0	0	0	0	0	0	0	0	0	0	1	8	0	
Miðá og Tunguá	0	0	0	1	0	4	0	1	0	0	0	0	0	2	2	0	0	0	0	0	0	0	0	0	0	0	0	0	0	0	0	4	0	0
Haukadalsá neðri	0	0	1	0	0	4	0	0	0	0	0	0	0	0	1	1	0	0	1	0	0	0	0	1	2	0	1	0	0	0	0	4	0	0
Haukadalsá efri	0	0	0	3	1	0	1	0	0	14	0	2	0	7	1	0	5	1	0	0	5	0	1	0	4	1	1	0	0	0	10	2	14	0
Staðarhólsá og Hvolsá	3	2	3	2	6	3	1	2	1	2	4	2	2	2	3	1	3	28	0	0	2	0	2	0	0	0	0	0	2	0	0	3	28	0
Fjarðarhornská	0	2	1	0	0	0	0	0	0	0	0	0	0	0	0	0	0	0	1	3	6	1	1	0	0	1	0	6	0	1	6	0	0	
Selá í Steingrímsfirði	0	0	0	0	0	0	0	0	0	0	0	0	0	0	0	0	1	0	0	0	0	0	0	0	1	0	0	0	0	0	0	1	0	0
Staðará í Steingrímsfirði	0	0	0	0	1	0	0	0	0	0	0	0	0	0	14	0	0	1	10	0	1	0	0	0	0	0	0	0	0	0	1	14	0	0
Hrútafjarðará og Siká	1	1	0	2	7	1	0	0	2	1	2	0	1	2	4	0	2	5	2	2	2	2	0	2	0	4	2	3	2	1	2	7	0	0
Mjófjarðará	20	16	7	58	41	6	10	7	9	3	2	2	15	6	9	6	22	37	12	26	41	50	42	64	15	20	0	0	31	37	20	64	0	
Viðdalsá og Fitjá	0	3	26	13	41	34	23	14	16	42	52	316	80	151	143	198	60	307	364	166	291	27	597	133	175	290	294	205	195	113	146	597	0	
Vatnsdalsá	366	685	245	667	571	506	335	388	450	318	300	617	520	695	807	670	729	729	684	1567	1509	1863	2021	2794	2700	2371	1962	1805	1564	1771	1074	2794	245	0
Gjúfufurá	8	1	0	3	5	19	7	26	1	9	6	407	4	6	0	24	1	1	7	25	15	7	15	5	14	5	75	21	27	3	26	407	0	
Húseyjarkvísl	60	7	12	426	476	483	369	540	373	349	407	373	349	397	277	559	587	427	330	397	597	644	650	868	635	630	678	733	508	523	455	868	7	
Hrollleifsdalsá	0	13	7	34	102	59	53	113	32	126	86	73	81	87	75	173	137	326	170	181	371	111	158	104	71	53	154	271	115	371	0	0	0	
Flökadalsá	87	27	93	111	109	54	82	0	81	29	36	169	244	263	249	419	401	398	311	181	237	0	560	538	0	529	479	80	324	218	560	0	0	
Fjótá	0	3	0	10	0	0	0	0	0	1	1	0	0	0	1	0	0	1	0	0	1	0	0	1	6	13	8	2	3	1	2	13	0	0
Svarfáðardalsá				24		44	23	40	18	44	26	39	30	52	156	111	80	61	123	65	42	119	228	186	281	79	149	287	81	96	287	18	0	
Hörgá				23	79	25	24	38	11	46	43	26	36	39	31	8	43	93	49	25	95	138	259	306	269	357	221	185	154	107	101	357	8	0
Eyjaftarðará	34	49	26	67	165	86	100	153	130	146	138	142	169	241	202	352	418	483	389	232	116	90	268	411	396	657	343	236	219	184	221	657	26	0
Fnjóská	20	8	14	14	31	25	12	45	27	31	53	25	44	22	28	40	73	79	111	49	42	63	119	201	90	195	203	179	128	166	71	203	8	0
Skjálfafljóti	591	99	150	119	79	88	44	53	6	18	25	89	69	17	70	55	35	68	50	69	171	119	180	33	56	32	48	13	75	77	87	591	6	0
Laxá í Aðaldal	835	894	1079	1275	1465	1286	1307	705	900	594	929	1068	1232	1647	1796	1542	905	1386	1513	1149	1125	271	1329	613	571	334	728	732	280	767	1009	1796	271	0
Laxá ofan Brúa	0	3158	4861	4247	2792	2613	2316	1942	2281	2478	3700	7947	6313	6522	5863	4526	5091	6293	7915	7714	6909	4547	2013	4501	4549	4853	4014	4089	3199	3205	4348	7947	0	0
Litlaá		710	610	422	784	684	730	583	464	416	269	427	466	512	1662	922	1022	1014	626	393	619	587	829	1038	1289	1659	1392	1480	1087	1255	826	1662	269	0
Omarsá	35	50	21	20	31	28	15	42	9	33	17	11	18	35	44	42	97	92	82	56	79	80	53	64	171	179	104	160	97	0	59	179	0	0
Selá í Vopnaf.	3	8	10	14	9	2	4	2	8	9	6	5	14	8	5	9	7	18	3	4	4	5	4	0	12	12	17	18	10	12	8	18	0	0
Vesturdalsá	3	1	9	5	4	4	0	6	1	1	0	0	19	2	0	0	0	0	0	2	0	2	3	1	0	9	7	0	9	0	3	19	0	0
Höfúsá og Sumnudalsá	11	8	53	31	50	43	54	22	24	30	49	32	29	39	27	34	58	133	113	75	130	109	87	121	101	133	106	69	26	71	62	133	8	0
Gilsá og Selhljót	33	12	15	72	70	53	39	20	27	45	77	67	34	88	54	65	93	92	240	133	215	174	167	325	178	246	122	124	118	118	104	325	12	0
Breiðdalsá	197	31	15	148	169	245	117	307	242	306	375	214	146	143	315	285	517	549	657	517	309	306	282	396	205	450	286	512	284	333	295	657	15	0
Geirlandsá	362	303	356	193	88	109	108	118	251	235	389	274	151	237	159	193	140	404	231	187	205	357	211	339	235	143	153	366	353	517	246	517	88	0
Skaftá	977	715	725	221	436	366	464	612	388	813	969	407	456	550	836	1305	1152	1093	1038	1171	689	807	1039	1470	470	828	806	387	72	1693	765	1693	72	0
Eldvatn í Meðallandi	84	170	92	35	27	38	112	129	171	192	161	215	57	53	58	78	76	151	168	172	168	245	192	252	197	223	229	369	416	342	162	416	27	0
Grænlekur	1297	1001	823	1815	1648	1664	2138	3392	4787	3783	2493	1679	1293	1264	864	1331	1189	1700	1429	940	828	678	623	905	970	1099	851	293	1125	1354	1509	4787	293	0
Tungufljót	62	67	148	84	134	134	249	156	174	239	384	224	273	286	286	347	345	529	380	324	414	276	271	283	240	267	271	276	0	254	529	62	0	
Heiðarvatn			215	399	301	373	284	255	116	102	212	269	277	326	609	378	410	0	0	0	0	0	0	0	0	0	0	0	0	0	302	609	102	0
Rangár og Fiská			179	163	527	359	337	230	393	635	468	487	494	547	216	772	934	594	398	470	80	306	359	413	178	185	420	251	261	395	934	80	0	
Ölfusá		60	29	44	70	52	58	366	53	103	161	513	399	301	911	741	1006	227	797	246	71	98	331	94	613	418	51	748	1039	835	360	1039	29	0
Sog	2	6	8	6	10	7	6	11	15																									

**Tafla 18.** Fjöldi veiddra bleikja valinna áa á árunum 1987-2016. Ekki er greint á milli staðbundinna og sjögenginna fiska.

**Table 18.** Catch of Arctic charr in some Icelandic rivers 1987-2016.

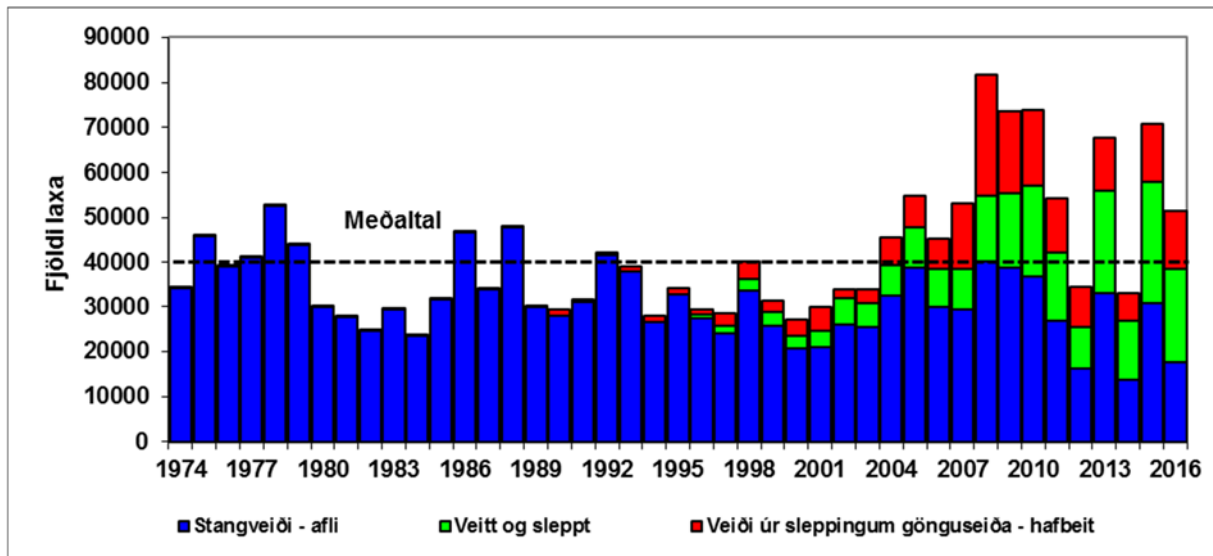
Nafn vatnsfalls	V E I Ð I Á R																												Meðal-veiði	Mesta veiði	Minnsta veiði		
	1987	1988	1989	1990	1991	1992	1993	1994	1995	1996	1997	1998	1999	2000	2001	2002	2003	2004	2005	2006	2007	2008	2009	2010	2011	2012	2013	2014				2015	2016
Laxá í Leirársveit	0	7	7	1	4	6	18	14	21	4	35	62	42	43	124	48	24	30	5	7	8	6	12	12	11	7	5	0	12	15	20	124	0
Andakilsá	10	231	284	479	3	341	0	3	218	189	238	116	84	131	294	194	203	282	147	49	28	21	47	12	3	18	1	20	3	4	122	479	0
Hvítá í Borgarfirði	27	9	15	19	613	88	106	14	12	4	4	78	11	2	886	653	601	664	342	312	26	253	287	133	22	24	54	15	29	9	177	886	2
Grímsá og Tunguá	1	2	2	24	250	12	3	6	1	1	0	4	4	1	7	4	1	2	1	1	6	1	4	5	3	1	7	1	6	12	250	0	
bverá og Kjarrá	3	9	111	76	113	14	35	25	9	7	63	2	5	8	19	13	15	10	3	5	1	2	0	1	4	2	0	0	0	0	19	113	0
Álfhá	0	1	2	1	4	6	10	9	2	3	6	6	0	7	0	4	2	3	0	5	0	0	0	0	2	1	0	3	0	1	3	10	0
Hítará	193	134	132	234	518	396	184	0	259	131	426	7	344	146	136	129	126	80	57	23	58	34	47	35	14	2	6	6	8	10	129	518	0
Höröudalsá	18	291	231	614	451	340		271	423	361	1021	1003	453		907			81	80	11		223	39	6	15	48	44	118	32	102	287	1021	6
Miðá og Tunguá		73	70	470	478	650	530	411	674	350	396	825	925	591	1009	593	273	432	184	120	328	350	125	121	152	277	56	77	258	126	377	1009	56
Haukadalsá neðri	679	7	21	8	74	8	57	111	71	8	36	12	58	42	22	19	50	30	21	20	17	2	8	7	25	18	11	1	30	27	50	679	1
Haukadalsá efri		22	14	237	919	149	267		590	739	593	892	949	731	93	644	453	276	278	135	240	367	64	370	151	163	95		346	377	949	14	
Staðarhólsá og Hvolsá	401	224	338	941	882	397	616	733	934	1490	1316	1469	1016	949	583	439	487	1000	375	323	549	283	379	234	124	81	33	269	304	191	579	1490	33
Fjarðarhornsá	20	107	306	562	536	233	73	80	135	165			47		93	129	116	179	100	273	184	185	53	52	22	36	31	86	45	152	562	20	
Selá í Steingrímsfirði	261	12		229	334	259	77	404	145	356		171	246	529	0	90	68	640	217	81	81	195	54		96	98	40	46	41	132	182	640	0
Staðará í Steingrímsfirði	584	35	13	183	385	265	254	163	201	92	164	288	76	297	275	84	550		107	34	44	234	72							200	584	13	
Hrútafjarðará og Siká	269	59	68	221	532	192	135	129	221	499	363	564	346	610	358	221	303	180	158	159	100	213	66	148	119	114	33	31	53	57	217	610	31
Miðfjarðará	236	167	89	221	273	152	97	123	144	47	267	304	277	97	316	148	225	235	180	216	61	256	299	122	71	100	0	0	73	32	161	316	0
Víðisdalsá og Fitjá	1325	366	26	377	547	467	676	1214	3485	2782	1551	5568	3824	3138	1903	1143	2144	3004	1118	1460	1725	213	986	1728	1016	1106	1524	1385	1148	728	1589	5568	26
Vatnsdalsá	727	1182	270	1642	1851	1112	1427	1058	812	2498	1861	1438	2755	2712	1919	1975	1430	1186	779	724	1000	1478	1340	1345	1319	1254	570	672	836	654	1328	2755	270
Gjúfurá	0	0		1	273	75	1	6	192	41	52	4	665	1	9	1	16	3	36	58	4	86	4	394	151	176	325	657	34	97	116	665	0
Fremri Laxá á Ásum	137	236	15	34	52	35	6	26	41	61	52	64	27	153	53	23	8	12	0	3	3	0	4	2	13	0	0	2	0	37	236	0	
Húseyjarkvísl	7	2	8	64	28	17	32	44	48	45	30	46	17	8	18	14	27	12	6	27	14	25	10	7	3	2	5	2	6	10	19	64	2
Hrollleifisdalsá		47	45	221	401	410	381	628		218	198	377	325	311	281	397	409	346	261	166	152	159	196	329	203	266	210	180	118	108	262	628	45
Flókadalsá	110	1028	280	2134	2198	1144	1040	1673	489	265	1135	655	2405	775	1539	1169	2279	2473	1084	499	380	528	283	1634	1223	965	961	776	245	818	1073	2473	110
Flijótaá		1	44	627	643	881	1242	7071	6928	6931	1648	893	792	944	298	164	288	508	215	357	208	438	1255	1493	1978	1942	1022	935	1183	1794	1473	7071	1
Svarfæðardalsá				873		1049	668	1691	358	417	475	526	704	560	842	378	310	407	311	567		400	1058	825	343	643	357	632	477	271	606	1691	271
Hörgá				1692	1394	1238	1783	1590	1063	1245	1293	1229	856	1216	1373	1110	935	964	896	670	860	843	794	1054	739	769	557	536	409	378	1018	1783	378
Eyjafjarðará	1557	1467	127	2123	2836	3095	3080	3319	2151	2098	3625	3137	2900	2620	2931	1954	1678	2052	1516	916	610	723	672	736	593	458	235	449	246	323	1674	3625	127
Frnjóská	496	217	238	390	469	239	251	550	391	339	409	579	700	612	695	370	736	545	355	781	598	850	474	583	485	626	369	366	342	200	475	850	200
Skjálfandafliót	275	338	561	391	331	160	173	198	151	214	506	403	658	1034	356	357	338	239	116	218	292	397	402	217	234	153	306	13	125	165	311	1034	13
Laxá í Aðaldal	35	187	114	137	86	48	114	57	52	29	64	52	48	115	121	91	37	27	22	8	25	2	15	26	17	3	2	0	3	8	52	187	0
Laxá ofan Brúa	0	19	63	16	10	3	5	1	3	7	42	412	145	41	5	4	8	16	21	16	7	2	1	1	5	6	6	12	18	23	31	412	0
Litlár		297	307	310	368	551	259	220	193	131	104	97	123	117	388	199	249	97	110	31	67	128	77	202	268	248	377	163	141	164	206	551	31
Omarsá	245	114	141	181	175	127	131	126	103	101	68	93	129	128	56	62	53	30	109	60	69	54	52	20	239	211	208	137	153	0	113	245	0
Selá í Vopnaf.	249	56	52	211	105	103	51	106	84	164	115	37	55	72	53	49	63	60	50	18	33	12	32	16	13	23	14	12	9	4	64	249	4
Vesturdalsá	506	51	78	513	1402	726	321	383	474	872	1080	457	815	864	1079	502	1002	557	342	223	241	417	370	412	173	563	239	327	114	125	508	1402	51
Hofsá og Sunnudalsá	357	32	143	67	357	471	268	261	183	344	250	246	557	744	30	207	276	559	247	154	247	152	385	393	130	407	345	308	297	650	302	744	30
Gilsá og Selfljót	230	61	71	455	382	368	242	381	261	532	421	221	340	375	469	426	447	491	429	347	310	304	178	295	130	159	114	149	115	115	294	532	61
Breiðdalsá	453	74	70	600	22	23	410	369	977	396	197	235	415	601	1121	567	628	881	1193	405	263	412	354	188	94	79	319	343	289	191	406	1193	22
Geirlandsá	60	69	48	29	50	43	40	39	48	43	28	26	27	54	44	50	44	38	21	8	3	29	32	14	9	13	3	1	6	9	31	69	1
Skaftá	17	19	12	1	5	7	19	28	13	21	16	19	27	42	25	33	14	13	5	25	12	25	18	17	15	2	21	3	21	17	42	1	
Eldvatn í Meðallandi	21	22	3	21	3	27	19	6	60	114	61	29	27	16	50	48	39	61	19	67	24	56	42	61	40	18	36	12	7	12	34	114	3
Grænlekur		78	12	151	247	177	288	273	403	290	294	223	114	128	212	283	209	267	252	145	84	99	48	50	17	33	25	24	37	78	157	403	12
Tungufljót	63	37	28	107	65	46	43	85	67	60	53	52	52	40	66	130	62	79	74	23	6	6	18	46	34	39	39	14		51	130	6	
Heiðarvatn			106	203	213	319	159	296	131	89	498	616	385	331	1021	188	433													333	1021	89	
Rangár og Fiská				75	65	106	90	83	94	165	150	72	54	95	88	75	89	50	40	20	15	16	54	35	63	218	47	52					

**Tafla 19.** Skráð netaveiði á Íslandi árið 2016. Gefin er fjöldi og þyngd (þyngd er í kg).  
**Table 19.** Catch. by region in netfisheries in 2016 in numer and weight (kg).

Veiðistaður veiðiá eða veiðivatn	Lax		Urriði		Bleikja	
	Fjöldi	Þyngd	Fjöldi	Þyngd	Fjöldi	Þyngd
Reykjanes	0	0	0	0	0	0
<b>Reykjanes</b>	<b>0</b>	<b>0</b>	<b>0</b>	<b>0</b>	<b>0</b>	<b>0</b>
Borgarfjörður netaveiði í sjó	0	0	208	125	0	0
Hvítá Borg. neðri hluti	10	21	38	40	3	87
Hvítá efrihl. og Norðurlingfl.	86	175	5	96	76	4
Gufuá	0	0	40	16	3	1,5
Lýsuvatn						
Reyðarvatn						
Torfavatn						
<b>Vesturland</b>	<b>96</b>	<b>230</b>	<b>291</b>	<b>277</b>	<b>82</b>	<b>92,5</b>
Selá í Ísafjarðardjúpi	2	3	30	30	20	20
<b>Vestfirðir</b>	<b>2</b>	<b>3</b>	<b>30</b>	<b>30</b>	<b>20</b>	<b>20</b>
Amarvatn-Stóra	0	0	1666	1666	205	205
Héraðsvötn	4	9	11	24	225	193
Norðurá *						
Miklavatn í Fljótum *						
<b>Norðurland vestra</b>	<b>4</b>	<b>9</b>	<b>1677</b>	<b>1690</b>	<b>430</b>	<b>398</b>
Skjálfandafljót	53	179	32	32	310	310
Vestmannsvatn *						
Mývatn			589	589	1003	1003
<b>Norðurland eystra</b>	<b>53</b>	<b>179</b>	<b>621</b>	<b>621</b>	<b>1313</b>	<b>1313</b>
Lagarfljót	33	113	3	3	1	1
<b>Austurland</b>	<b>33</b>	<b>113</b>	<b>3</b>	<b>3</b>	<b>1</b>	<b>1</b>
Skaftá	2	6	114	169	0	0
Kúðaflljót	56	178	143	491	7	13
Mjóásvatn (Álftaveri) *						
Markarfljót Álár *						
Veiðivötn	0	0	2240	3018	5548	1847
Kvíslaveitur *						
Þjórsá	4461	14080	198	434	0	0
Laugarvatn	0	0	113	69	1025	384
Apavatn	0	0	5483	3065	20315	6618
Úlfjótsvatn *						
Hvítá í Árnæssýslu	855	2861	98	204	23	39
Ölfusá	1193	3182	330	782	2	2
<b>Suðurland</b>	<b>6567</b>	<b>20307</b>	<b>8719</b>	<b>8232</b>	<b>26920</b>	<b>8903</b>
<b>Samtals</b>	<b>6755</b>	<b>20841</b>	<b>11341</b>	<b>10853</b>	<b>28766</b>	<b>10728</b>

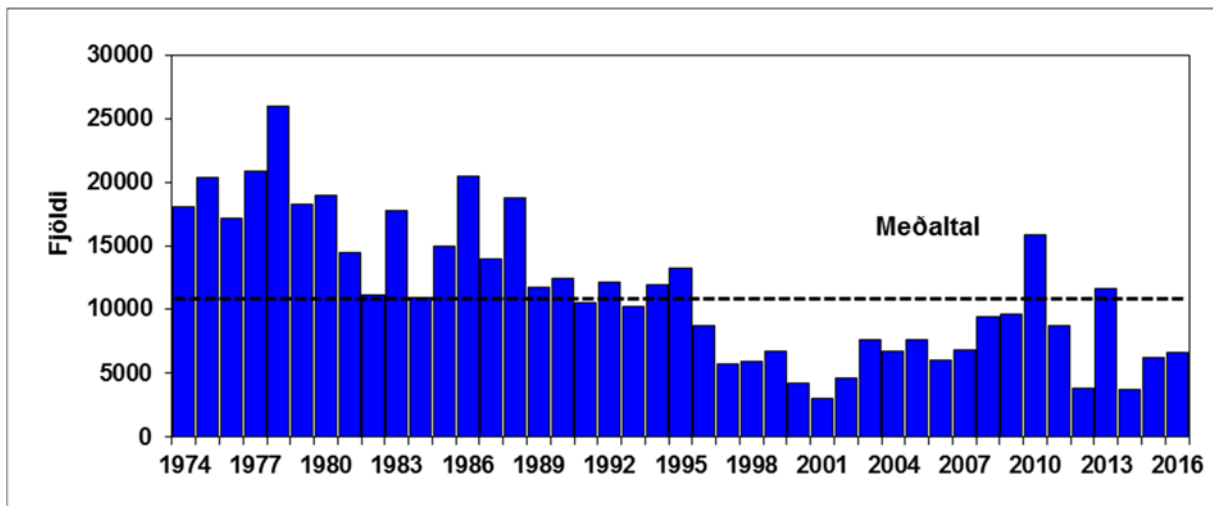
\* Skýrsla barst ekki

## Myndir



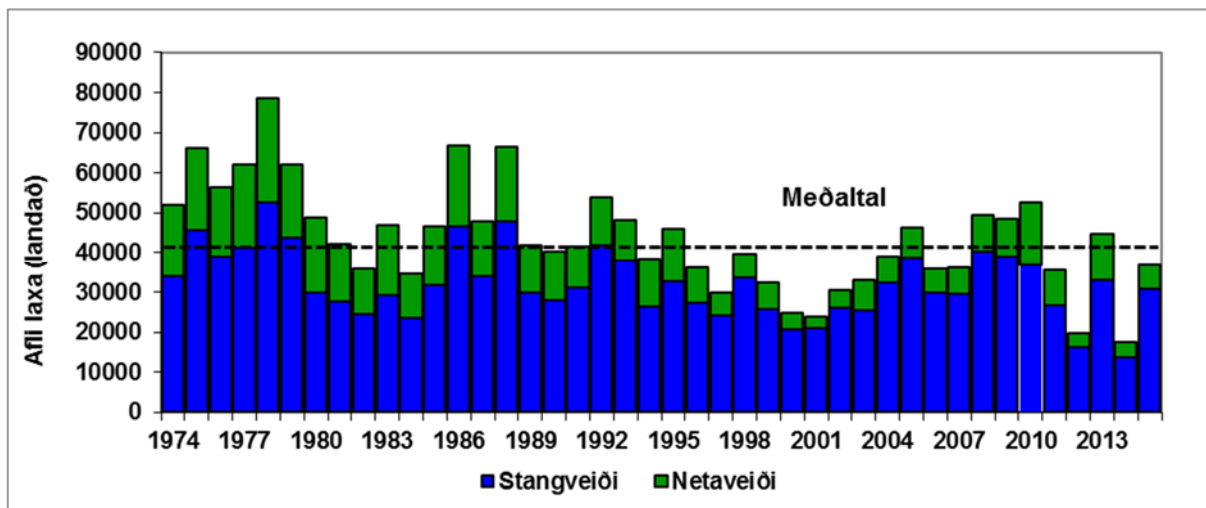
**1. mynd.** Fjöldi stangveiddra laxa á Íslandi á árunum 1974-2016 skipt í afla. Veitt og sleppt og afla úr sleppingum gönguseiða.

**Figure 1.** Atlantic salmon catch in rod and line fishery in Iceland 1974-2016. Catch landed (blue bars) catch and release (green bars) and catch in rivers with salmon fishery based mainly on smolt releases for Ocean ranching (red bars).



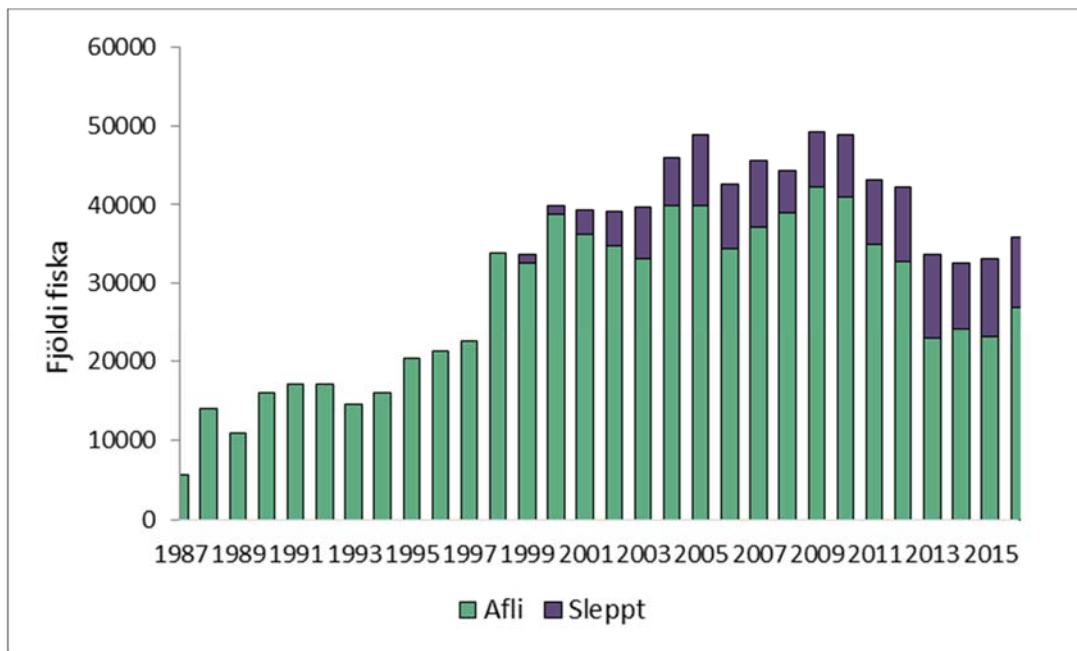
**2. mynd.** Fjöldi veiddra laxa á Íslandi á árunum 1974-2016.

**Figure 2.** Salmon catch in gillnet fishery in Iceland 1974-2016.

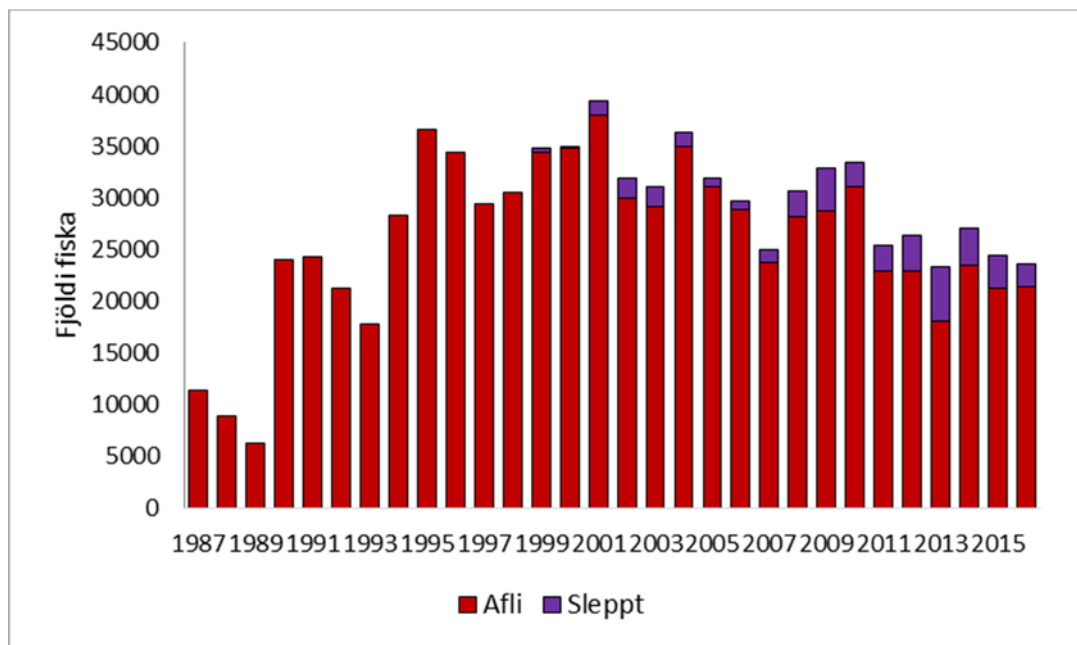


3. mynd. Afli (landað) náttúrlegra laxa úr stang- og netaveiði 1974-2016.

Figure 3. Catch landed of wild Atlantic salmon in rod fishery (blue bars) and net fishery (green bars) 1974-2016.

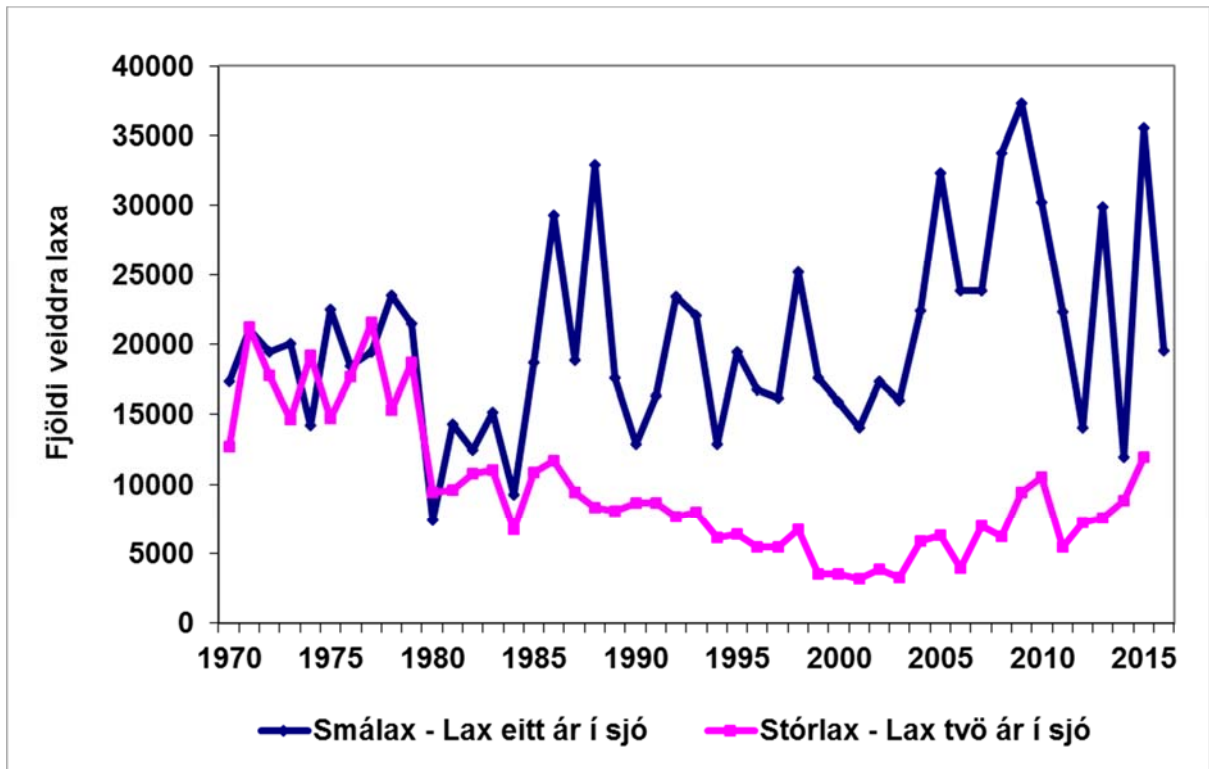


4. mynd. Fjöldi veiddra urriða í stangveiði á Íslandi á árunum 1987-2016 bæði fjöldi í afla og sleppt.  
 Figure 4. Catch and catch and released brown trout in the rod fishery in Iceland 1987-2016.



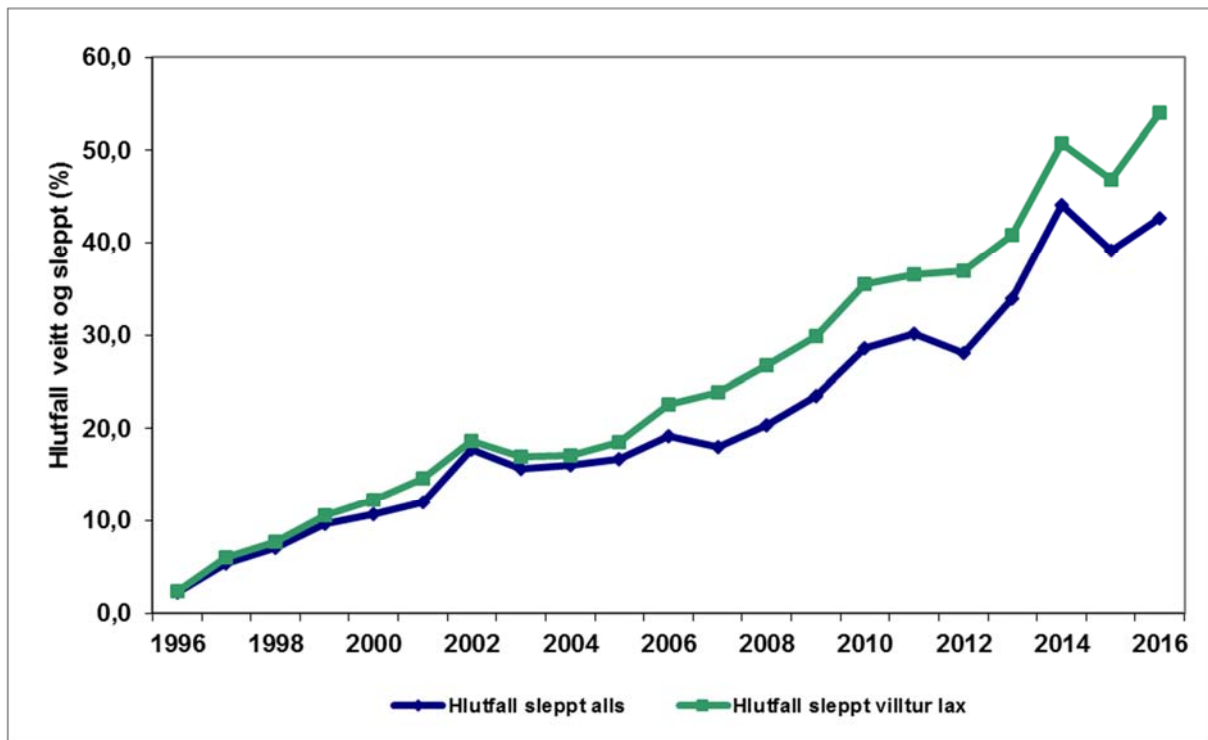
5. mynd. Fjöldi veiddra bleikja í stangveiði á Íslandi á árunum 1987-2016 bæði fjöldi í afla og sleppt.  
 Figure 5. Catch and catch and released Artic charr in the rod fishery in Iceland 1987-2016.





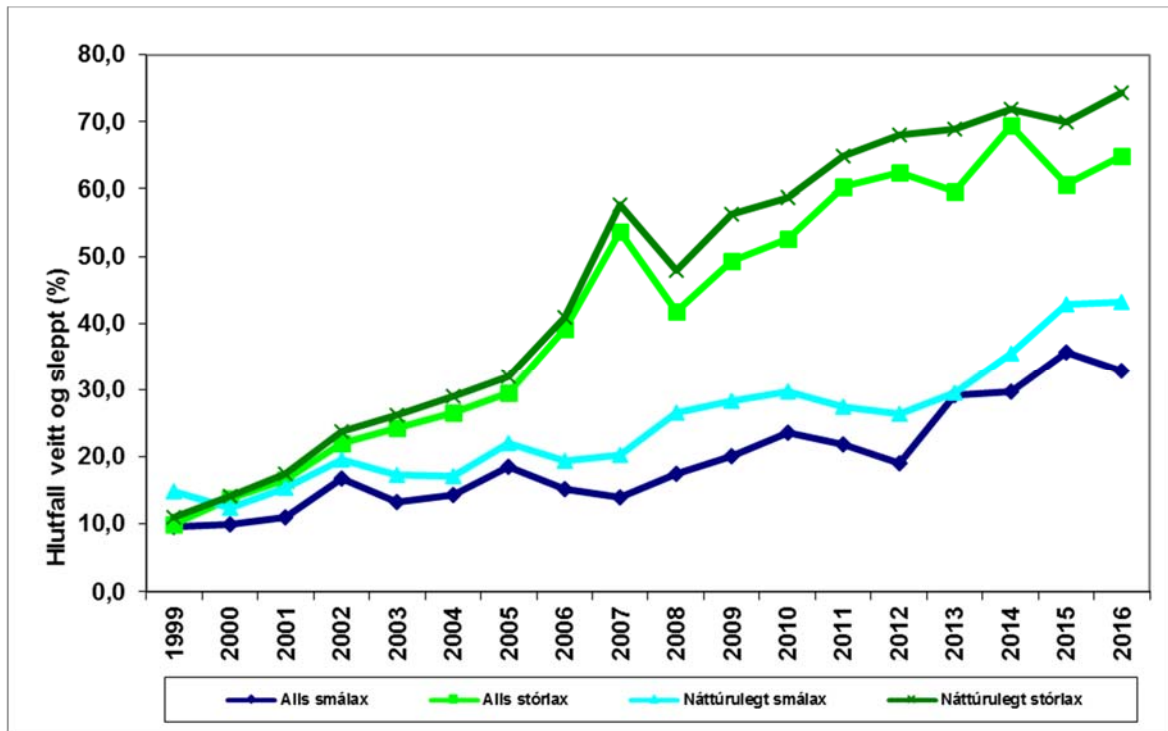
6. mynd. Fjöldi veiddra smálaxa (eitt ár í sjó) og stórlaxa (tvö ár í sjó), fært til gönguseiðaárgangs í þeim ám þar sem veiðiskráning hefur verið samfelld frá árinu 1970 til 2016.

Figure 6. The sea-age composition, by smolt cohort, of Atlantic salmon in rod catches in Icelandic rivers 1970-2016 (1SW = two-sea-winter).



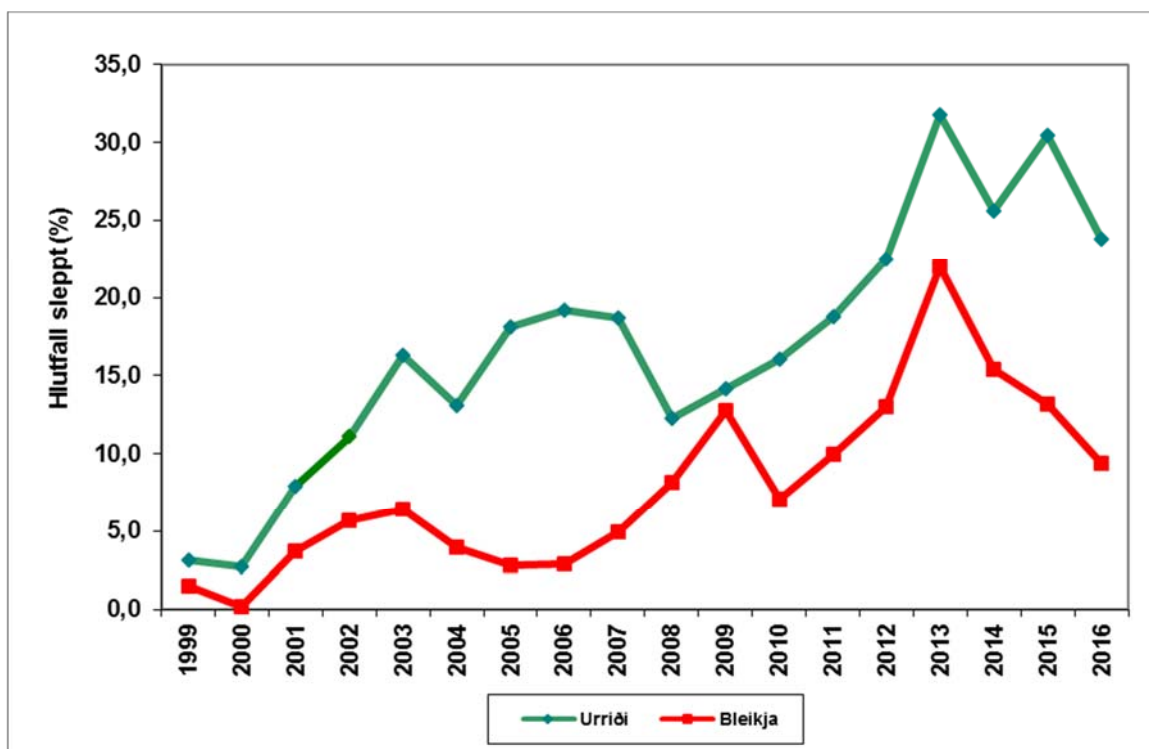
7. mynd. Hlutfall laxa sleppt úr stangveiði 1996-2016 bæði í heild og laxa í ám sem hafa veiði úr villtum laxastofnum.

Figure 7. Percentage released salmon in the rod catch in Icelandic salmon rivers in 1996-2016 for the total catch and for wild salmon only.



8. mynd. Hlutfall laxa sleppt úr stangveiði skipt í smálax (eitt ár í sjó) og stórlax (tvö ár í sjó) bæði fyrir veiði í öllum ám og svo fyrir náttúrulega laxa sér.

Figure 8. Percentage released fish in the rod catch in Icelandic salmon rivers in 1999-2016 for 1SW and 2SW salmon in the total catch and for wild salmon only.



9. mynd. Hlutfall urriða og bleikju sem sleppt var úr stangveiði á árunum 1999-2016.

Figure 9. Percentage released brown trout and Arctic charr in the rod catch in Icelandic rivers and lakes in 1999-2016.

## Heimildir

- Árni Ísaksson og Sumarliði Óskarsson. (2013). Meðafli á laxi í flotvörpuveiði 2010-2012. [http://www.fiskistofa.is/media/frettir/Medafli\\_Sjor\\_2010\\_2012\\_Lokaskjal.pdf](http://www.fiskistofa.is/media/frettir/Medafli_Sjor_2010_2012_Lokaskjal.pdf) (skoðað 10.06.2017).
- Barson, N.J., Aykanat, T., Hindar, K., Baranski, M., Bolstad, G.h., Fiske, P., Jacq, C., Jensen, A.J., Johnston, S.E., Karlson, S., Kent, T.M., Niemala, E., Nome, T., Næsje, T.F., Orell, P., Romakkaniemi, A., Sægrov, H., Urdal, K., Erkinaro, J., Lien, S., og Primmer, C.R. (2015). *Sex-dependant dominance at a single locus maintains variation in age at maturity in salmon*. Nature. 528: 405-408.
- Guðni Guðbergsson. (1988). *Laxveiðin 1987*. Veiðimálastofnun, VMST-R/88026, 14 bls.
- Guðni Guðbergsson. (1989). *Laxveiðin 1988*. Veiðimálastofnun, VMST-R/89017, 14 bls.
- Guðni Guðbergsson. (1990). *Laxveiðin 1989*. Veiðimálastofnun, VMST-R/90016, 17 bls.
- Guðni Guðbergsson. (1991). *Laxveiðin 1990*. Veiðimálastofnun, VMST-R/91017, 17 bls.
- Guðni Guðbergsson og Friðþjófur Árnason. (1992). *Laxveiðin 1991*. Veiðimálastofnun, VMST-R/92012, 19 bls.
- Guðni Guðbergsson og Friðþjófur Árnason. (1993). *Laxveiðin 1992*. Veiðimálastofnunar, VMST-R/93016, 18 bls.
- Guðni Guðbergsson og Friðþjófur Árnason. (1994). *Lax- og silungsveiðin 1993*. Veiðimálastofnunar, VMST-R/94011, 18 bls.
- Guðni Guðbergsson. (1995). *Laxveiðin 1994*. Veiðimálastofnun, VMST-R/95008, 18 bls.
- Guðni Guðbergsson. (1996). *Lax- og silungsveiðin 1995*. Veiðimálastofnun, VMST-R/96004, 21 bls.
- Guðni Guðbergsson. (1997). *Lax- og silungsveiðin 1996*. Veiðimálastofnun, VMST-R/97006, 21 bls.
- Guðni Guðbergsson. (1998). *Lax- og silungsveiðin 1997*. Veiðimálastofnun, VMST-R/98004, 22 bls.
- Guðni Guðbergsson. (1999). *Lax- og silungsveiðin 1998*. Veiðimálastofnun, VMST-R/99004, 23 bls.
- Guðni Guðbergsson. (2000). *Lax- og silungsveiðin 1999*. Veiðimálastofnun, VMST-R/0006, 22 bls.
- Guðni Guðbergsson. (2001). *Lax- og silungsveiðin 2000*. Veiðimálastofnun, VMST-R/0105, 24 bls.
- Guðni Guðbergsson. (2002). *Lax- og silungsveiðin 2001*. Veiðimálastofnun, VMST-R/0207, 27 bls.
- Guðni Guðbergsson. (2003). *Lax- og silungsveiðin 2002*. Veiðimálastofnun, VMST-R/0313, 26 bls.
- Guðni Guðbergsson. (2004). *Lax- og silungsveiðin 2003*. Veiðimálastofnun, VMST-R/0411, 26 bls.
- Guðni Guðbergsson. (2005). *Lax- og silungsveiðin 2004*. Veiðimálastofnun, VMST-R/0511, 26 bls.
- Guðni Guðbergsson. (2006). *Lax- og silungsveiðin 2005*. Veiðimálastofnun, VMST-R/0609, 26 bls.
- Guðni Guðbergsson. (2007). *Lax- og silungsveiðin 2006*. Veiðimálastofnun, VMST/07023, 27 bls.
- Guðni Guðbergsson. (2008). *Lax- og silungsveiðin 2007*. Veiðimálastofnun, VMST/08023, 30 bls.
- Guðni Guðbergsson. (2009). *Lax- og silungsveiðin 2008*. Veiðimálastofnun, VMST/09035, 33 bls.
- Guðni Guðbergsson. (2010). *Lax- og silungsveiðin 2009*. Veiðimálastofnun, VMST/09033, 36 bls.
- Guðni Guðbergsson. (2011). *Lax- og silungsveiðin 2010*. Veiðimálastofnun, VMST/11043, 36 bls.
- Guðni Guðbergsson. (2012). *Lax- og silungsveiðin 2011*. Veiðimálastofnun, VMST/12032, 37 bls. Önnur útgáfa.
- Guðni Guðbergsson. (2013). *Lax- og silungsveiðin 2012*. Veiðimálastofnun, VMST/13039, 37 bls.
- Guðni Guðbergsson. (2014). *Lax- og silungsveiðin 2013*. Veiðimálastofnun, VMST/14044, 37 bls.
- Guðni Guðbergsson. (2015). *Lax- og silungsveiðin 2014*. Veiðimálastofnun, VMST/15022, 37 bls.
- Guðni Guðbergsson. (2016). *Lax- og silungsveiðin 2015*. Veiðimálastofnun, VMST/116026, 38 bls.
- Guðni Guðbergsson og Sigurður Guðjónsson. (2003). *Marine mortality of Atlantic salmon in Iceland*. Bls 110-114. Í: Marine mortality of Atlantic salmon. *Salmo salar* L: methods and measures. E.C.E. Potter. N. Ó Maoiléigh og G. Chaput (ritstj.) Canadian Science Advisory Secretariat. Research Document 2003/101.
- Guðni Guðbergsson og Sigurður Már Einarsson. (2004). *Hlutfall merktra laxa sem sleppt er og veiddust oftast en einu sinni í íslenskum ám sumarið 2003*. Veiðimálastofnun, VMST-R/0410, 9 bls.
- Guðni Guðbergsson og Sigurður Már Einarsson. (2007). Áhrif veiða og sleppa á laxastofna og veiðitölur. Fræðaging landbúnaðarins 2007 (4): 196-204.
- Guðni Guðbergsson og Óðinn Sigþórsson. (2007). Lax sem meðafli íslenskra fiskiskipa. *Veiðimaðurinn*. 182: 46-49.
- Guðni Guðbergsson og Þórólfur Antonsson. (2008). Tengsl stofnstærðar, sóknar og veiðihlutfalls hjá laxi í Elliðaánum. Fræðaging landbúnaðarins 2008 (5): 242-249.

- Ingi Rúnar Jónsson, Þórólfur Antonsson og Sigurður Guðjónsson. (2008). *Relation between stock size and catch data of Atlantic salmon (Salmo salar) and Arctic charr (Salvelinus alpinus)*. Icel Agric. Sci. 21: 61-68.
- Kristinn Ólafsson, Sigurður M. Einarsson, John Gilbey, Christophe Pampoulie, Guðmundur O. Hreggviðsson, Sigríður Hjörleifsdóttir og Sigurður Guðjónsson. (2016). *Origin of Atlantic salmon (Salmo salar) at sea in Icelandic waters*. ICES Journal of marine Science doi: 10.1093/icesjms/fsv176.
- Scarnecchia, D.L. (1984). *Climatic and oceanic variations affecting yield of Icelandic stocks of Atlantic salmon*. Can. J. Fish. Aquat. Sci.. 41: 917-935.
- Sigurður M. Einarsson og Guðni Guðbergsson. (2001). *Áhrif netaupptöku á stangveiði í Hvítá í Borgarfirði og þverám hennar*. Veiðimálastofnun, VMST-V/01010, 10 bls.
- Sigurður Már Einarsson og Guðni Guðbergsson. (2003). The effects of the net fishery closure on angling catch in the River Hvítá, Iceland. *Fisheries Management and Ecology*. 10: 73-78.
- Tumi Tómasson. (1997). *Vatnsdalsá 1996*. Veiðimálastofnun, VMST-N/97001, 16 bls.
- Þórólfur Antonsson, Guðni Guðbergsson og Sigurður Guðjónsson. (1996). Environmental continuity in fluctuation of fish stocks in the North Atlantic ocean. with particular reference to Atlantic salmon. *North American Journal of Fisheries Management*. 16: 540-547.



# HAFRANNSÓKNASTOFNUN

Rannsókn- og ráðgjafarstofnun hafs og vatna