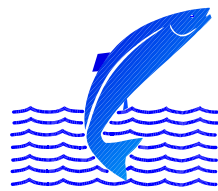


LAX- OG SILUNGSVEIÐIN 2008

GUÐNI GUÐBERGSSON

Júní 2009

VMST/09035



VEIÐIMÁLASTOFNUN

EFNISYFIRLIT	bls
Inngangur.....	1
Aðferðir.....	3
Niðurstöðutölur veiðinnar 2008.....	5
Skipting laxa eftir sjávaraldri.....	6
Umræður.....	7
Þakkarorð.....	11
Heimildir.....	11
Myndir	14
Töflur	18-33

INNGANGUR

Úrvinnslu veiðiskýrslna fyrir laxveiðina 2008 er nú lokið og er hér gerð grein fyrir samantekt þeirra á sambærilegan hátt og gert hefur verið frá árinu 1987. Veiðimálastofnun hefur umsjón með skráningu og samantekt veiðiskýrslna samkvæmt samstarfssamningi við Fiskistofu. Eins og venja er til sendi Veiðimálastofnun út veiðibækur fyrir veiðitímann og var þeim síðan safnað saman að honum loknum. Í flestum tilfellum bárust bækurnar fljótt en þó voru nokkrar undantekningar sem seinkuðu útgáfu heildarsamantektar og í einstaka tilfellum vantar skráningu. Skráning veiðinnar 2008 var óvenju umfangsmikið verk vegna þess hversu margir fiskar veiddust en um met stangveiði var að ræða.

Veiðitölur eru í mörgum tilfellum notaðar til að meta verðgildi veiðiáa og veiðivatna og sem grundvöll fyrir skiptingu arðs milli veiðiréttarhafa. Einnig eru veiðitölur mikilvægar við rannsóknir á fiskstofnum og til að meta árangur af fiskræktaraðgerðum. Góðar veiðiskýrslur eru hornsteinn þess að hægt sé að fylgjast með breytingum á afla og mikilvægar varðandi nýtingu, verndun og viðhald þeirrar auðlindar sem felst í lax- og silungsveiði.

Skráning veiði hér á landi er með því besta sem gerist hjá laxveiðiþjóðum. Það er ekki síst að þakka frumkvöðlum í veiðimálum og góðu skipulagi hjá veiðifélögum við nýtingu þeirrar auðlindar sem í fiski í ám og vötnum felst og síðast en ekki síst framlagi veiðimanna sem skrá veiðina í veiðibækur. Afar mikilvægt er að þessu starfi varði vel sinnt og í föstum skorðum. Skráning veiði hér á landi er einnig liður í að fylgjast með viðgangi og nýtingu laxastofna í Norður-Atlantshafi. Veiðiskráningin nýtist sem hluti af þeim gögnum sem lögð eru til grundvallar við útreikninga á stofnstærðum og veiðiþoli stofna sem eru grunnur að setningu kvóta á veiðum á laxi í sjó, annarri nýtingu og verndun laxastofna. Sókn, metin sem fjöldi stangardaga, hefur lítið breyst á undanförunum áratugum og því hefur veiði verið notuð sem mælikvarði á stofnsveiflur og stofnstærð. Aukning á heildarfjölda stangardaga hefur þó aukist með tilkomu veiði í ám þar sem fiskgengd hefur aukist í kjölfar slepping á gönguseiðum til hafbeitar og veiði þeirra fiska í ám. Unnið er að því að safna upplýsingum um fjölda nýttara stangardaga sem mun auðvelda samanburð á veiðivon milli veiðiáa.

Veiðitími á laxi er heimilaður (samkvæmt 17. gr laga nr 61. um lax- og silungsveiði frá 2006) í allt að 105 daga á tímabilinu 20. maí til 30. september. Fiskistofu er heimilt er að framlengja þann tíma í allt að 120 daga og allt til 31. október ár hvert, að fenginni umsögn Veiðimálastofnunar, þar sem veiði byggist fyrst og fremst á stofnum sem viðhaldið er með sleppingum seiða. Á sama hátt er heimilt að lengja veiðitíma um allt að 15 daga þar sem öllum laxi er sleppt. Veiðifélög og veiðiréttarhafar, þar sem ekki eru veiðifélög, skulu setja nánari reglur um veiðitíma og veiðitakmarkanir í einstökum veiðivötnum. Slíkar reglur, nýtingaráætlun, skal Fiskistofa staðfesta að fenginni umsögn Veiðimálastofnunar

Með þessum breytingum er kominn á breytilegur veiðitími í ám sem gerir fyrri samanburð á afla erfiðari en áður var. Þannig er veiðitími nú t.d. lengri í þeim ám sem byggja veiði að mestu á sleppingum seiða en í öðrum ám.

Lax skal vera friðaður fyrir allri veiði í a.m.k 84 stundir í viku hverri. Netaveiðar má aldrei stunda frá föstudagskvöldi kl 22 til þriðjudagsmorguns kl 10.

Göngusilung má veiða á tímabilinu frá 1. apríl til 10. október nema þar sem megnið af veiðinni í viðkomandi vatnasvæði er villtur laxastofn en þar miðast lok veiðitíma við 30. september. Fiskistofu er heimilt að veita undanþágur til veiða utan þess tíma að fenginni umsögn Veiðimálastofnunar. Í nokkrum sjóbirtingsám þar sem stofnar eru taldir sterkir hefur veiðitími verið framlengdur til 20. október.

Á undanförnum árum hefur færst í vöxt að stangveiddum fiskum sé sleppt aftur og því er hugsanlegt að laxar veiðist oftar en einu sinni. Þetta getur haft áhrif á veiðitölur og samanburð þeirra við fyrri ár. Því er mikilvægt að greinilega sé merkt, í veiðibók, við þá fiska sem veiddir eru og sleppt aftur. Í þessari samantekt eru gefnar upp tölur fyrir bæði veiði og afla. Veiðimenn líta gjarnan til talna yfir veiði og veiðivon en varðandi nýtingu, verndun og viðhald stofna eru það tölur um þann fjölda sem eftir er í ánum að afloknum veiðitíma sem máli skiptir.

Rannsóknir hafa verið gerðar á hlutfalli þeirra laxa sem sleppt er og veiðast oftar en einu sinni. Þær sýna að það hlutfall er að meðaltali um 26%. Það er sá fjöldi sem þarf að draga frá fjölda slepptra laxa til að fá samanburð við veiðitölur fyrri ára (Guðni Guðbergsson og Sigurður Már Einarsson 2007).

Laxveiði í sjó við Ísland var bönnuð árið 1932. Eftir það var veitt við strendur frá nokkrum jörðum sem til þess höfðu rétt frá fyrri tíð enda með veiði sem tilgreind var sem hlunnindi í fasteignamati. Þessi réttindi hafa nú verið keypt upp og frá árinu 1997 hefur engin laxveiði verið stunduð í sjó við strendur landsins. Nýting laxins fer nú öll fram í fersku vatni. Í flestum tilfellum er nýting því byggð á einum stofni, en stjórnun veiða þar sem veitt er úr mörgum stofnum samtímis, getur verið vandkvæðum bundin og litlir stofnar geta verið undir háu veiðiálagi í veiðum úr blönduðum stofnum. Það fyrirkomulag að einungis sé veitt í fersku vatni og yfirleitt aðeins úr einum stofni auðveldar yfirsýn yfir nýtingu og veiðistjórnun.

Nokkuð er um að laxar veiðist sem meðafli í veiðum íslenskra fiskiskipa. Rannsókn sem gerð var á fjölda laxa sem veiðast sem meðafli sýndi að hann hafi verið á 5110 laxar á árinu 2005 (95% öryggismörk 3165-7055) og 3533 á árinu 2004 (Guðni Guðbergsson og Óðinn Sigþórsson 2007). Flestir þessara laxa veiddust af skipum sem stunduðu veiðar með flotvörpu og veiddust flestir laxarnir að sumarlagi. Hlutfallslega flestir þessara laxa veiddust utan íslenskrar landhelgi og er því ekki vitað um uppruna þeirra. Mikilvægt er að fá haldbetri upplýsingar um þetta og mikilvægt að koma á samstarfi við sjómenn til að skrá veiðistaði og fjölda laxa veidda sem meðafli og jafnframt að koma þeim til Veiðimálastofnunar til frekari rannsókna m.a. á uppruna, aldri og fæðu.

Frá árinu 1991 hafa flestar netalagnir á vatnasvæði Hvítár í Borgarfirði verið leigðar af veiðiréttarhöfum í hliðarám Hvítár. Þessi netaleiga hefur minnkað sókn og veiði á vatnasvæðinu. Sú aukning sem fram hefur komið í hliðaránum hefur verið

metin 28-35% sem var að meðaltali 1773 - 2175 laxar á árunum 1991-2000 (Sigurður Már Einarsson og Guðni Guðbergsson 2003). Sumarið 2007 voru gerðir samningar um leigu neta af nokkrum veiðibændum við Ölfusá.

Mikilvægt er að bæta skráningu á silungsveiði í sjó og skrá þá aðila sem slíkan rétt hafa. Í gildandi lögum um lax- og silungsveiði er netaveiði á silungi í sjó einungis heimiluð frá þeim jörðum sem sýnt geta fram á að hafa stundað slíkar veiðar á árunum 1952-1957 og miðað er við að veiðiaðferðir og veiðitæki haldist óbreyttar. Mikilvægt er að fá skráningu á þessa veiði og jafnframt að meta útbreiðslu og veiðiþol þeirra stofna þar sem veitt er úr í blönduðum stofnum. Athygli vekur að enginn veiðiréttarhafi skilaði veiðiskýrslum um silungsveiði í sjó fyrir 2007 og 2008 en afar fáir aðilar hafa skilað slíkum skýrslum á undanförunum árum.

Út frá líffræðilegum sjónarmiðum gilda sömu forsendur fyrir nýtingu laxa- og silungastofna. Búsvæði og frjósemi hverrar áa skapa skilyrði fyrir framleiðslu seiða en til að þau verði til þarf að meðaltali ákveðna stærð hrygningarstofns. Það sem er umfram það sem þarf til viðhalds stofnanna er það sem er til skiptanna fyrir veiðimenn. Ef veitt er umfram það eru líkur til að veiðarnar hafi áhrif á stofnstærð. Fjöldmörg dæmi eru um að afar erfiðlega hefur reynst að byggja upp stofna sem hafa farið langt niður fyrir þau mörk hrygningar sem þarf til að nýta þau búsvæði sem nýttast get til uppeldis í ánum.

AÐFERÐIR

Úrvinnsla veiðiskýrslna var með sambærilegu sniði og verið hefur undanfarin ár (Guðni Guðbergsson og Einar Hannesson 1987, Guðni Guðbergsson 1988, 1989, 1990, 1991, Guðni Guðbergsson og Friðþjófur Árnason 1992, 1993 og 1994, Guðni Guðbergsson 1995 og árlega til 2008). Byggt er á skráningarkerfi sem verið hefur hér á landi frá árinu 1946. Úr hverri veiðibók eru tölvuskráðar upplýsingar um veiðitíma, fisktegund, kyn, þyngd, lengd og agn auk veiðistaðar ef númer þeirra er skráð í þar til gerðan reit. Einnig var skráður fjöldi þeirra fiska sem voru veiddir og sleppt aftur, en gert er ráð fyrir því að það sé merkt í veiðibók. Veiði að frádregnum þeim fjölda fiska sem sleppt er aftur er skráður sem afli (fjöldi landaðra fiska) úr viðkomandi veiðivatni.

Tekinn er saman heildarfjöldi veiddra laxa, afli, fjöldi slepptra, ásamt þyngd aflans. Þá er tekin saman meðalþyngd veiðinnar. Laxveiðinni er skipt í smálaxa og stórlaxa en smálax er sá lax sem dvalið hefur eitt ár í sjó en stórlax tvö ár eða lengur. Skiptingin milli smálax og stórlax er gerð þannig að hængar 4 kg og þyngri eru taldir vera tveggja ára úr sjó, en hrygnur 3,5 kg og þyngri. Skipting í smálax og stórlax getur verið breytileg milli ára og vatnakerfa, en þessi skipting á við í langflestum veiðiám. Reiknað er hlutfall smálaxa og stórlaxa í veiðinni. Sú var venjan að þyngd laxfiska væri skráð í pundum en 1 pund var skilgreint sem 500 grömm. Sumir veiðimenn notuðu þó ensk pund sem gerði að verkum að ósamræmi var í mælieiningum og ónákvæmni var nokkur einkum á smærri fiskum. Eftir árið 1999 hefur verið farið fram á það við veiðimenn að þeir skrái þyngd fiska í kg með 100 g nákvæmni og veiðiréttarhafar hvattir til að koma fyrir góðum vogum og tækjum til

lengdarmælinga fiska í veiðihúsum. Langflestir veiðimann hafa tekið þessari breytingu vel og skrá veiði sína af nákvæmni. Skráð silungsveiði er gerð upp á líkan máta og laxveiðin. Öll veiðin er tekin saman eftir landshlutum líkt og gert hefur verið um árabíl.

Listi yfir laxveiði allflestra áa er birtur fyrir tímabilið frá 1974 - 2008. Á þessu 35 ára tímabili eru upplýsingar til á tölvutæku formi og umgjörð veiðanna og veiðiaðferðir einnig að mestu leyti sambærilegar milli ára. Veiði á silungi, urriða og bleikju, er tekin saman fyrir tímabilið frá 1987 - 2008 fyrir valdar veiðiár en ekki er um tæmandi lista að ræða. Við skráningu silungsveiði er ekki gerður greinarmunur á sjógengnum fiskum og staðbundnum. Auk heildarveiði er reiknuð minnsta og mesta veiði á tímabilinu. Tekið er fram ef veiðiskýrslum hefur ekki verið skilað.

Upplýsingum um netaveiði er safnað á svipaðan hátt og um stangveiðina nema að þar eru sjaldnast til upplýsingar um einstaka fiska en þess í stað er stuðst við heildarveiðitölur viðkomandi veiðijarða. Einstaklingsskráning fiska úr netaveiði hefur farið vaxandi á síðustu árum en slíkt gefur mikilsverðar upplýsingar um samsetningu afla. Hvetja verður veiðifélög og netaveiðimenn til þess að bæta skráningu á netveiddum fiskum, bæði á laxi og silungi. Þá er jafnframt mikilvægt að fram komi hversu mikið veiðiátakið er en þar er oft notaður fjöldi netanáttu (fjöldi neta margfaldað með fjölda náttu).

Tölur um fjölda laxa sem endurheimtust úr hafbeit hafa verið teknar með í samantektum um laxveiði en endurheimtur úr hafbeit og veiði á náttúrulegum laxi í íslenskum vatnakerfum gefa hugmynd um fjölda íslenskra laxa sem koma aftur eftir dvöl í hafi. Laxaseiðum hefur ekki verið sleppt til hafbeitar síðan árið 1998.

Veiði sem byggist að miklum hluta á sleppingum seiða er nú orðin umtalsverð í nokkrum ám. Í þeim byggist veiðin að langmestu leyti á veiðum á laxi úr sleppingum gönguseiða sem sleppt er í sleppitjarnir þaðan sem þau ganga til beitar í hafi. Laxinn gengur síðan aftur í árnar og nýttur með stangveiði. Með þessu móti hefur veiði verið byggð upp í nokkrum ám sem áður föstruðu takmarkað magn af laxi. Veiði þeirra var tekin saman sérstaklega í yfirlitstöflu og hlutfall veitt og sleppt var reiknað bæði út frá heildarfjölda og fjölda náttúrulegra laxa sérstaklega. Þær ár sem hér um ræðir eru Norðlingafljót, Hafnará, Tungufljót í Biskupstungum, Skógá, Eystri-Rangá, Ytri-Rangá, Hólsá, Þverá, Vatnsá og Tungulækur.

Til að athuga þróun í samsetningu og hlutföllum eins og tveggja ára laxa var fjöldi laxa tekinn saman frá árinu 1970 fyrir þær ár þar sem til er heildstæð árleg skráning stangveiði. Þessi veiði er að meðatali um 88% af árlegri heildarstangveiði á landinu öllu. Tillit var tekið til þess fjölda laxa úr hafbeit og fiskeldi sem reikna má með að væri í stangveiðinni samkvæmt því hlutfalli sem metið er út frá greiningu á uppruna fiska í hreistri en um slíkt var að ræða á Vestur- og Suðurlandi á þeim árum sem hafbeit og eldi var stunduð þar að ráði. Við mat á þróun í samsetningu veiðinnar og hlutföll smálaxa og stórlaxa var veiði í ám sem byggist að langmestu leyti á sleppingu gönguseiða, ekki með talin. Hlutfall eldis- og hafbeitarfiska var reiknað út frá hlutdeild þeirra í aldursgreindum hreistursýnum ár hvert. Einnig var tekið tillit til laxa sem komu til aukningar stangveiði vegna leigu neta í Hvítá í Borgarfirði. Það

hlutfall hefur verið metið með samanburði á veiði fyrir og eftir netaleigu (Sigurður Már Einarsson og Guðni Guðbergsson 2001 og 2003).

Niðurstöðutölur veiðinnar 2008

Sumarið 2008 var met laxveiði í ám á Íslandi. Alls veiddust 84.124 laxar á stöng en af þeim var 17.178 (20,4%) sleppt aftur og var heildar fjöldi landaðra stangveiddra laxa (afla) því 66.946 laxar (tafla 1). Alls var þyngd landaðra laxa (afla) í stangveiði 174.054 kg. Afli í stangveiðinni skiptist þannig að 60.980 voru smálaxar, alls 144.825 kg og 5.966 stórlaxar, 29.229 kg. Af þeim löxum sem sleppt var aftur voru 12.914 smálaxar og 4.264 stórlaxar. Hlutfall smálaxa sem sleppt var í heild, var 17,5% en hlutfall stórlaxa í sleppingum 41,7%. Flestir laxar veiddust á Vesturlandi alls 30.769 en af þeim var 6.109 sleppt aftur og afli því 24.660 laxar sem vógu 59.859 kg. Á Suðurlandi var veiðin litlu minni en þar veiddust 29.717 laxar. Af þeim var 2.631 sleppt og afli 27.086 laxar sem vógu 70.025 kg. Uppistaðan af veiðinni á Suðurlandi var veiði af vatnasvæði Rangánna þar sem veiðin byggist á sleppingum gönguseiða að mestu leyti. Minni veiði var í öðrum landshlutum (tafla 1).

Í netaveiði var aflinn 9.403 laxar sumarið 2008, sem samtals vógu 21.862 kg. Af þeim veiddust langflestir á Suðurlandi 8.954, sem vógu 24.979 kg, en mun færri laxar veiddust í net í öðrum landshlutum (tafla 2). Í net veiddust 8.221 smálax en þeir vógu alls 20.952 kg og 733 stórlaxar sem vógu 4.027 kg. Enginn lax endurheimtist úr hafbeit í hafbeitarstöðvar.

Heildarafla landaðra laxa (afla) í stangveiði og netaveiði samanlagt var 76.349 sem vógu alls 200.146 kg. Af þeim voru 69.606 smálaxar og 6.743 stórlaxar. Þyngd smálaxa var 166.687 kg og þyngd stórlaxa 33.459 kg (tafla 3).

Alls voru skráðir 44.341 urriði í stangveiði en af þeim var 5.429 sleppt aftur. Afli urriða var því 38.912 fiskar og vógu þeir 39.162 kg (tafla 4). Af bleikjum veiddust 30.676 en 2.505 bleikjum var sleppt aftur og aflinn því 28.171 bleikja og þyngd aflans 20.234 kg.

Skráð stangveiði 2008 var 30.421 löxum eða 56,6% meiri en hún var á árinu 2007 (tafla 5, 1. mynd) en 76,1% yfir meðaltals stangveiði árána 1974-2007. Netaveiði á laxi er nú eingöngu bundin við veiði í ám og vötnum og er mesta veiðin í stóru jökulánum á Suðurlandi, Þjórsá, Ölfusá og Hvítá. Netaveiðin 2008 var 2.577 löxum (38,1%) meiri en hún var 2007 og um 23,3% undir meðalveiði árána 1974-2007 (tafla 5, 2. mynd). Minnkun netaveiði, þegar til lengri tíma er litið, stafar að nokkru leyti af því að dregið hefur verið úr veiðiálagi m.a. vegna lækkandi verðs á afurðum, aukinni eftirspurn í stangveiði, að stangveiði hefur verið tekinn upp í stað netaveiðinnar og þó ekki síst bæði af uppkaupum netaveiðiréttar í sjó og leigu netaveiðiréttar í Hvítá í Borgarfirði. Í Hvítá í Borgarfirði greiða eigendur stangveiðiréttar netaveiðimönnum fyrir að leggja ekki net. Þetta er gert til að auka stangveiði og þar sem hver fiskur er margfalt verðmeiri í stangveiði en netaveiði er slíkt fyrirkomulag talið borga sig.

Sumarið 2008 var met í veiði á laxi í þeim ám þar sem veiði byggist á sleppingu gönguseiða og var hún alls 29.268 laxar sem er um 35% af heildarveiðinni.

Þegar litið er til þróunar í veiði úr íslenskum ám breytir þessi fjöldi myndinni umtalsvert. Að þessari veiði frátalinni var stangveiðin sumarið 2008 alls 54.856 laxar af náttúrulegum uppruna sem einnig er met stangveiði í íslenskum laxveiðiám (tafla 5, 3. mynd).

Enginn lax endurheimtist úr hafbeit sumarið 2008 enda hefur engum seiðum verið sleppt til hafbeitar frá árinu 1998. Hafbeit var umtalsverð á árunum 1988-1996 og fór hæst í um 168 þúsund laxa á árinu 1993 (tafla 5; 3. mynd).

Sumarið 2008 veiddust flestir laxar í Ytri-Rangá og Hólsá vesturbakka, alls 14.315 laxar, næst flestir í Eystri-Rangá og Hólsá austurbakka 7.010 og í þriðja sæti var Norðurá í Borgarfirði með 3.307 laxa en listi 10 veiðihæstu ána er sýndur í töflu 6. Ef litið er til afla skipa sömu ár Ytri-Rangá og Eystri-Rangá sér í 2 efstu sætin en Langá var í þriðja sæti.

Af urriðaveiðisvæðum þar sem stangveiði var stunduð veiddust flestir urriðar í Veiðivötnum alls 16.409. Næst flestir urriðar veiddust í Fremri-Laxá á Ásum 5.456 og í þriðja sæti Laxá í Þingeyjarsýslu ofan Brúa með 4.547 urriða en listi 10 veiðihæstu urriðasvæða er sýndur í töflu 7.

Flestar stangveiddar bleikjur veiddust í Veiðivötnum alls 8.484 en næst flestar í Hlíðarvatni 2.167. Í þriðja sæti var Vatnsdalsá með 1.478 stangveiddar bleikjur. Röð 10 efstu bleikjuveiðiáa er sýnd í töflu 8.

Frá árinu 1987 hefur fjöldi stangveiddra urriða verið nokkuð svipaður eða alls um 40 þúsund urriðar (4. mynd). Bleikjuveiði var mest 2001 en minnkaði til 2007 en aukning kom aftur fram í bleikjuveiði 2008 sem skýrist að mestu af aukinni bleikjuveiði í Veiðivötnum. Á undanförunum 10 árum hefur meðalveiði á urriða verið 41.907 fiskar og meðalveiði á bleikju verið 32.588 fiskar (5. mynd). Urriðaveiðin 2008 var um 5,8% yfir þessu 10 ára meðaltali en bleikjuveiðin 12,3% undir meðaltali sama tímabils.

Veiðitölur einstakra veiðisvæða og skipting þeirra eftir landshlutum er sýnd í tölum 9-15.

Líkt og gert hefur verið í samantektum yfir veiði á undanförunum árum er sýnd veiði valinna áa frá árinu 1974-2008 ásamt meðalveiði tímabilsins, mestu og minnstu veiði (tafla 16). Þar kemur fram að metveiði var í mörgum á einkum á suður- og vesturlandi. Á sambærilegan hátt er veiði urriða (tafla 17) og bleikju (tafla 18) á tímabilinu 1987-2008 tekin saman. Þessar tölur sýna ekki heildarveiðina á landinu öllu en væntanlega verður hægt að bæta fleiri veiðisvæðum við með bættri skráningu veiðinnar.

Netaveiði var mest á Suðurlandi en þar veiddust 6.493 laxar í net. Flestir þeirra veiddust í Þjórsá 4.503 laxar, 3.120 í Hvítá í Árnessýslu og 1.100 í Ölfusá. Í samanburði við fyrri tíma hefur veiði minnkað í Ölfusá en aukist í Hvítá þótt aukning hafi orðið í báðum frá árinu 2007. Á vatnasvæði Hvítár í Borgarfirði veiddust nú 268 laxar í net en þar hefur einungis verið veitt í fá net frá árinu 1991. Netaveiði í ám öðrum landshlutum var lítil (tafla 19). Uppgefin silungsveiði í net var alls 10.386 urriðar og 21.230 bleikjur. Mest var silungsveiði í net á Suðurlandi.

Skipting laxveiði eftir sjávaraldri

Á árunum frá 1970 til 1980 var meðalfjöldi smálaxa rétt tæpir 20 þúsund laxar (6. mynd). Eftir 1980 kom lægð í veiði smálaxa sem rétti við eftir 1985 og meðalveiði smálaxa á árunum 1990–2005 var um 18 þúsund laxar þegar fjöldi laxa af eldisuppruna og aukningar vegna netaupptöku er frádreginn. Fjöldi stórlaxa á árunum 1970-1980 var að meðaltali 16.634 laxar (6. mynd). Um 1980 kom lægð í stórlaxaveiði eins og smálaxaveiði en stórlaxi hefur farið jafnt og þétt fækkandi síðan. Smálaxinn náði sér hins vegar aftur á strit eftir 1985. Ef fækkun stórlaxa heldur áfram á svipuðum hraða og verið hefur eru líkur til að veiði á stórlaxi verði orðin hverfandi lítil um 2020.

Þegar litið er til þess hluta sem sleppt er úr stangveiði hefur sá fjöldi vaxið frá því slíkar veiðiaðferðir voru fyrst skráðar hér á landi (7. mynd). Hluti þess sem sleppt var í heild var 20,4% þegar litið til allrar stangveiði en 26,8% þegar aðeins er litið til veiði á laxi af náttúrulegum uppruna. Hlutfall smálaxa sem var sleppt alls 17,5% en 23% þegar er eingöngu til þeirra sem voru af náttúrulegum ám. Á sama hátt var sleppt alls 41,7% stórlaxi í heild en 47,9% úr þeim sem höfðu megnið af framleiðslunni úr náttúrulegum stofnum.

UMRÆÐUR

Eins og framan greinir var met laxveiði á stöng í íslenskum ám sumarið 2008. Á það bæði við um veiði á laxi af náttúrulegum uppruna og veiði á laxi sem er úr sleppingum gönguseiða í ár. Þessi metveiði er væntanlega vegna aukinnar endurheimtu laxa í sjó en alls gengu 19% þeirra gönguseiða sem merkt voru við útgöngu vorið 2007 í Elliðaánum í þær aftur sumarið 2008 en það eru hæstu heimtur sem þar hafa sést frá miðjum áttunda áratug síðustu aldar (Þórólfur Antonsson og Friðþjófur Árnason 2009). Líklegt er að hagstæð skilyrði á beitarsvæðum í hafinu hafi leitt til þess að fleiri laxar skiluðu sér til baka í árnar sem hefur þá verið megin orsök þess að metveiði var í mörgum ám einkum á vestur- og suðurlandi. Hagstæð skilyrði haf einnig haft þau áhrif að laxar úr sleppingu gönguseiða hafa skilað sér vel til baka úr hafi.

Sókn í stangveiði á Íslandi hefur verið með líku sniði um langan tíma og talið er að veiðin endurspegli nokkuð vel laxgengd í árnar. Talningar laxa með teljurum hafa staðfest þetta og slíkt á einnig við um silungsveiði í ám þar sem ástundum veiði er í föstum skorðum (Ingi Rúnar Jónsson, Þórólfur Antonsson og Sigurður Guðjónsson 2008).

Engin lögleg netaveiði á laxi hefur verið stunduð við strendur Íslands frá árinu 1998 og er nýting laxastofna hér á landi eingöngu í fersku vatni og að langmestu leyti byggð á stofni viðkomandi ár. Við stjórnun nýtingar er slíkt talið til fyrirmyndar. Ef veitt er úr blönduðum stofnum geta litlir stofnar verið undir miklu veiðiálagi meðan þeir stærri eru undir lægra veiðiálagi.

Það sem ræður fjölda laxa í göngu er fjöldi seiða sem til sjávar gengur og endurheimtur þeirra úr sjó. Hlutfallslegur fjöldi þeirra laxa sem skila sér eftir tvö ár í sjó hefur farið lækkandi hér á landi á undanförunum árum (Guðni Guðbergsson o.fl.

2002). Sambærileg þróun hefur verið í flestum öðrum löndum við vestanvert Norður-Atlantshaf þar sem lax er að finna (ICES 2008).

Fram til þess hefur það verið álitid að meðafli laxa í veiðum í sjó hafi verið lítill og hverfandi þegar litið er til heildar fiskgengdar í ár á Íslandi. Niðurstöður rannsókna á meðafli Íslenskra fiskiskipa, sem gerð var með skoðanakönnun meðal sjómanna, sýna aftur á móti að um umtalsverðar veiðar geti verið að ræða. Á árinu 2005 var sá fjöldi metinn 5.110 laxar (95% öryggismörk 3.165-7.055) sem var um 11% af aflla laxa úr íslenskum ám það ár (Guðni Guðbergsson og Óðinn Sigþórsson 2007). Hlutfallslega flestir þessara laxa veiddust yfir sumartímam, utan íslenskrar lögsögu. Mikilvægt er að safna frekari upplýsingum um þessa laxa, uppruna þeirra, aldur, fæðu og ástand. Skráning og söfnun upplýsinga um þessa laxa frá sjómönnum er afar mikilvæg en slíkt er líklegt til að bæta til muna þá þekkingu sem til er á íslenskum lögum í sjó en almennt er þekking á sjávardvöl laxa af skornum skammti. Mikilvægt er einnig að framkvæma mat á fjölda þeirra fiska sem veiðast ár hvert í ám og vötnum og eru ekki færðir á veiðiskýrslur.

Á undanförunum árum hefur nokkuð verið fjallað um veiðiálag, stærð og samsetningu hrygningarstofns. Til að fá frekar vitneskju um þessa þætti eru stundaðar grunnrannsóknir í þremur lykilám hér á landi. Að auki er fylgst með stærð og samsetningu seiðastofa fjölmargra veiðiáa og talningar á laxi með teljurum eru einnig gerðar. Samfara auknum fjölda laxa og silunga sem eru veiddir og sleppt aftur úr stangveiði eykst mikilvægi talninga fiska með teljurum til að meta veiðihlutfall og stærð hrygningarstofna. Öflun slíkra grunnupplýsinga ásamt þeim upplýsingum sem liggja í áratuga samfelldri veiðiskráningu úr nýtingu veiði sem verið hefur með svipaðri eða sömu sókn eru mjög mikilvægur. Á undanförunum árum hefur færst í vöxt að framkvæmt sé búsvæðamat á laxveiðiám en með því er stærð botnflatar og gildi hans til framleiðslu laxaseiða metinn. Komið hefur í ljós að framleiðsla laxa er mjög mismikil milli áa og því ljóst að fjöldi hroga sem hrygnt er á hverja flatareiningu er mismikill til að búsvæði og geta áa til framleiðslu gönguseiða sé fullnýtt. Ljóst er að þéttleiki hroga þarf að vera meiri í frjósömum ám og að þeim þarf að gefa sérstakan gaum. Með breytingu á lögum um lax- og silungsveiði á árinu 2006 var ábyrgð veiðifélaga á nýtingu og verndun fiskstofna í fersku vatni aukin og gert ráð fyrir að nýting fylgi nýtingaráætlun en hún þarf að fá umsögn Veiðimálastofnunar og staðfestingu Fiskistofu.

Við samanburð á tölum um veiði þarf að hafa í huga sambærileika einkum þegar litið er til fyrri ára. Aukning hefur orðið í þeim hluta sem er veitt og sleppt og hluti þeirra laxa getur veiðist oftast en einu sinni. Þá hefur verið dregið verulega úr netaveiði í ám einkum í Hvítá í Borgarfirði og strandveiði á laxi sem stunduð var við Vesturland hefur verið hætt alveg. Aukning hefur orðið í veiði laxa úr fiskrækt og sleppingu seiða til hafbeitar í ár og munar þar mestu um veiði í Rangánum en nú er samskonar starfsemi einnig í fleiri ám. Í Rangánum veiddust einungis fáir tugir laxa áður en markviss fiskrækt hófst þar um 1990. Veiði í þeim og öðrum ám þar sem uppstaða veiðinnar byggist á sleppingum gönguseiða til hafbeitar og endurheimtu með stangveiði er kominn í 29.268 laxa og um 68,6 tonn samanlagt. Þessi veiði er um

35% af allri stangveiði á landinu. Þessari miklu viðbót á veiði og veiðimöguleikum hefur verið vel tekið af veiðimönnum og hefur fest sig í sessi. Fjöldi veiddra fiska fer þar að miklu leyti eftir fjölda slepptra laxaseiða og endurheimtum þeirra úr sjó. Þar sem ekki er þörf á að þessir laxar hrygni vegna takmarkaðra uppeldisskilyrða er heimilaður veiðitími þar lengri en í ám sem byggja framleiðslu sína að mestu á náttúrulegu stofnum og hlutfall þess sem er veitt og sleppt lægra af sömu ástæðum. Þegar litið er laxveiða og framvindu laxastofna á landinu í heild breyta veiðitölur sem tilkomnar eru vegna stórfelldra sleppinga samanburði á þróun veiði milli ára og ára. Það er því eðlilegt að þessari veiði sé haldið sér þegar veiðitölur er teknar saman svo hægt sé að aðgreina þær og sjá bæði þróun í þeim sem og í veiði úr náttúrulegum stofnum.

Veruleg minnkun hefur orðið á netaveiði á laxi á síðustu árum. Minnkun netaveiði stafar af minni ástundun vegna uppkaupa netaveiðirétti í sjó við strendur, leigu á stærsta hluta netaveiðiréttar í Hvítá í Borgarfirði og minni ástundnar annars staðar m.a. vegna lágs verðs á laxi á mörkuðum og minnkandi laxgengdar. Þrátt fyrir almenna minnkun á laxveiði í net hefur laxveiði í Þjórsá verið að aukast á undanförunum árum en þar er lax að nema land eftir að laxastigi var byggður í Búða (Magnús Jóhannsson og fleiri 2006). Veiði á laxi í net á vatnakerfi Ölfusár og Hvítár fer nú einnig aftur vaxandi sem að hluta stafar af aukinni fiskgengd vegna sleppingar gönguseiða í Tungufljót sem standa undir veiðinni þar en þeir koma jafnframt fram í netaveiði neðar á vatnasvæðinu á leið sinni upp í Tungufljót. Æskilegt væri að fá tölulegt mat á þennan fjölda en það má t.d. fá út frá merkingum hluta þeirra seiða sem sleppt er.

Sveiflur í veiði og stofnstærðum laxa eru í megin atriðum í hlutfallslega svipuðum takti milli ára innan sama landshluta. Þegar á heildina er litið bendir margt til þess að umhverfisskilyrði hafi áhrif á stórum svæðum og samstilli sveiflur. Þær geta bæði verkað á þætti í ánum og í sjó. Tengsl hafa komið fram á milli laxgengdar og hitastigs sjávar árið sem gönguseiðin fara til sjávar (Scarnecchia 1984; Þórólfur Antonsson og fleiri 1996). Á síðustu árum hefur þó orðið vart minnkunar á veiði í einstaka ám og á það einkum við um frjósamari árnar. Eigendur veiðiréttar í þeim eru hvattir til að gæta að því að nægilegur fjöldi sé skilin eftir til hrygningar og í þeim.

Fækkun stórlaxa hefur staðið samfelld miðjum níunda áratug síðustu aldar og veldur fæð stórlaxa verulegum áhyggjum. Talið er að meginorsökin fyrir minnkandi stórlaxagengd á undanförunum tveimur áratugum sé vegna hækkaðrar dánartölu laxa á öðru ári í sjó (Guðni Guðbergsson og Sigurður Guðjónsson 2003). Aukning hefur orðið í fjölda og hlutfalli þeirra laxa sem veiddir eru á stöng og sleppt aftur og þarf að draga þann fjölda frá til að fá tölur um landaðan afla. Þannig er greint milli afla og veiði. Sumarið 2008 var 23% smálaxa af náttúrulegum uppruna sleppt aftur en 47,9% stórlaxa. Það sýnir að veiðimenn hafa tekið nokkuð vel tilmælum um að sleppa stórlaxi en enn má hér bæta og vert er að vekja athygli á að þetta hlutfall lækkaði frá árinu 2007. Á sama tíma og stórlöxum fækkar lækkar einnig meðalyngd þeirra sem gæti bent til bágs átuástand eða annarra skilyrða í sjó (ICES 2008). Það veldur verulegum áhyggjum að ef fækkun stórlaxa heldur áfram á sama hraða og

verið hefur er líklegt að hann verði nærri horfinn um 2020. Augljóslega má slíkt ekki gerast og mikilvægt að auka rannsóknir til að skilja ástæður fækkunarinnar. Með þekkingu ætti frekar að vera hægt að grípa til raunhæfra aðgerða til að stemma stigu við þessari þróun. Landssamband veiðifélaga, Landssamband stangveiðimann og Veiðimálastofnun hafa beint þeim eindregnu tilmælum til veiðimanna það þeir sleppi stórlaxi í stangveiði. Veiðimenn hafa margir hverjir tekið þessu vel og hlutfall stórlaxa sem sleppt er hærra en smálaxa. Hér þarf meira til og hefur Veiðimálastofnun skorað á veiðiréttarhafa og stjórnvöld að grípa til friðunar á stórlaxi í íslenskum veiðiám á meðan þetta ástand varir. Yfirleitt er veiðimönnum í sjálfsvald sett hvort þeir landi eða sleppi þeim fiskum sem þeir veiða. Í sumum ám eru þó bein tilmæli til veiðimanna um að laxi sé sleppt a.m.k stórlaxi. Á undanförunum árum hefur veiði á flugu sem eina leyfða agn verið tekið upp í sífellt fleiri veiðiám og dregur það væntanlega eitthvað úr fjölda veiddra fiska miðað við það ef leyft er að veiða einnig á maðk og spún. Ekki hefur verið gripið til markvissra aðgerða til að minnka veiði á stórlaxi í netaveiði. Þar er augljóslega erfitt um vik við að sleppa laxi og vænlegast að draga úr veiðiálagi á þeim með því að byrja veiði seinna sumars en nú er gert en þekkt er að stórlaxar eru að ganga fyrir á sumrinu en smálaxar.

Búist var við að sleppingar á laxi úr stangeiði hefðu áhrif á veiðitölur. Hversu mikil þessi áhrif myndu verða var ekki þekkt. Eldri rannsóknir höfðu sýnt að endurveiði þeirra laxa sem sleppt er aftur voru frá 16 - 52 % (Guðni Guðbergsson 1997; Tumi Tómasson 1997). Nýrri rannsóknir sýna að það hlutfall laxa sem sleppt var merktum úr stangveiði sé um 26% og að það hlutfall merktra fiska veiðist öðru sinni er sé um 4%. Þetta hlutfall helst nokkuð stöðugt milli ára og ára þótt það sé heldur hærra í ám á Norðausturlandi en á Suðvesturlandi (Guðni Guðbergsson og Sigurður Már Einarsson 2004 og 2007). Það bendir til þess að, að lágmarki þurfi að draga það hlutfall (26%) frá fjölda slepptra laxa og leggja við fjölda landaðra laxa til að fá út veiðitölur sambærilegar við fyrri ár þegar eingöngu var veitt og aflla landað. Á árinu 2008 má áætla að í heild hafi sú aukning verið 12.711 laxar. Sá hluti sem sleppt er og ekki endurveiðist leggur sitt af mörkum til hrygningar í ánum.

Netaveiði á vatnasvæði Hvítár í Borgarfirði hefur verið lítil frá árinu 1990. Netaveiðirétturinn hefur verið leigður af þeim, sem stangveiði stunda einkum í hliðarám Hvítár. Uppataka neta í Hvítá hefur leitt til aukningar í veiði í hliðarám Hvítár og hefur bein aukning verið metin 26,2% en heildaraukning á bilinu 28,3 – 34,7% (Sigurður M. Einarsson og Guðni Guðbergsson 2003). Einnig hefur verið metið að í stangveiði í hliðarám Hvítár í Borgarfirði hafi 39-52% af þeim laxi sem annars hefði veiðst í net komið fram. Uppkaup netaveiðiréttar í sjó ásamt uppleigu á netaveiðirétti flestra jarða í Hvítá í Borgarfirði hefur leitt til þess að netaveiði hefur dregist verulega saman hér á landi. Þessi þróun hefur einkum átt sér stað þar sem verðmæti stangveiddra laxa er mun meira en netveiddra.

Skráning á silungsveiði hefur batnað verulaga á undanförunum árum auk þess sem ástundun silungsveiði hefur vaxið. Góð skráning á silungsveiði er ein af forsendum þess að hægt sé að gera sér grein fyrir stöðu stofna á hverjum tíma sem aftur má nota til skynsamlegrar nýtingar. Aflatölur eru oftlega notaðar til að meta

verðmæti veiði og því er líklegt að verðmæti silungsveiði verði sýnilegri með bættri skráningu. Þeir dagar sem eru í boði í laxveiði eru nánast fullnýttir og því mun aukinn fjöldi veiðimanna leita í silungsveiði. Enn eru mörg ónýtt tækifæri til veiða á silungi í ám og vötnum. Þrátt fyrir bættu skráningu silungsveiði er enn talsvert í land með að öll silungsveiði sé skráð og er það eitt þeirra verkefna, sem þarf að vinna í samvinnu við veiðimenn og veiðiréttarhafa. Nokkur félög stangveiðimanna hafa staðið fyrir átaki til bættrar skráningar silungsafla sem skilað hefur góðum árangri og silungur er einstaklingsskráður á sífellt fleiri veiðisvæðum.

Veiði á sjóbirtingi fór vaxandi fram undir 2000 en hefur verið nokkuð svipuð síðan. Hlutfall þeirra urriða og sjóbirtinga sem sleppt fór vaxandi til 2007 en heldur dró úr því sumarið 2008. Frá árinu 2001 hefur bleikjuveiði minnkað talsvert í mörgum ám sem er áhyggju efni og vert að fylgjast náið með þeirri þróun. Hugsanlegt er að fækkun bleikju stafi af versnandi lífsskilyrðum og samkeppninsstöðu hennar gagnvart öðrum tegundum samfara hlýnandi veðurfari. Mikilvægt er að rannsóknir séu eflar á þessu sviði.

Veiðisumurin 2007 og 2008 hafa að mörgu leyti verið keimlík og sérstök. Vatnsrennsli margra áa var lítið fram af sumri samfara lítilli úrkomu. Það tafði fiskgengd og minnkaði veiði fram af sumri. Eftir að tók að rigna undir lok ágúst, bæði þessi ár, jókst fiskgengd og veiði. Samanburður á veiði og talningum fiska með teljurum, í ám þar sem teljarar eru, sýna þó að það hlutfall sem veitt var úr göngunni var svipað því sem áður hefur verið.

Hér skal ítrekað að ef veiðiréttarhafar tölusetja veiðistaði í veiðibókum, fæst skipting veiðinnar eftir veiðistöðum við úrvinnslu upplýsinga um veiði hvernar veiðiár. Slík skráning auðveldar við að fylgjast með breytingum á veiðidreifingu innan vatnakerfa sem aftur auðveldar vinnu við endurmat á arðskrá.

Þeir sem annast veiðiskráningu eru minntir á að skila veiðiskýrslum til úrvinnslu strax að loknum veiðitíma til að flýta fyrir samantekt veiðitalna. Úrvinnsla og samantek veiðitalna sumarsins 2008 er með seinna móti sem stafar bæði af því að margar veiðibækur bárust óvenju seint auk þess sem vinna við skráningu hefur aldrei verið meiri vegna metfjölda veiddra fiska.

Veiðitölur eru oft notaðar þegar veiðivon er borin saman milli áa og tímabila. Reynsla er fyrir því að tengsl eru milli veiði og verðs á veiðileyfum bæði milli áa og innan veiðitíma. Ákjósanlegt er einnig að hafa skráðan þann fjölda stanga sem nýttur á hverju tímabili þótt í ljós hafi komið að ekki séu bein tengsl á milli veiðihlutfalls og sóknar mælda í fjölda stangardaga. Þegar stöngum er fjöldagað fækkar lækkar fjöldi fiska á sóknareiningu en hlutfallslega endurspeglar veiði göngu þótt aðeins meira veiðist þegar gangan er lítil en þegar hún er stór (Guðni Guðbergsson og Þórolfur Antonsson 2008). Nokkuð er um að í upphafi veiðitíma sé veitt með færri stöngum en yfir besta tímunn og einnig er stöngum aftur fækkað undir lok hans. Þá er ekki víst að allar stangir eða dagar sem nota má séu nýttar yfir allan veiðitímunn. Til að fá raunhæfan samanburð á afla á hverja dagstöng þurfa tölur um fjölda nýtttra stangardaga að liggja fyrir og nú er unnið að því að safna þeim úr sem flestum vatnakerfum og stefnt er að því að þær upplýsingar verði birtar með samantekt

veiðitalna. Þó að nokkuð beinn samanburður fáið með þessu móti má hafa í huga að það er fleira en aflavon sem hefur aðráttarafi til stangveiði. Þar má nefna sem dæmi náttúrufegurð og aðstöðu þó ýmislegt annað geti einnig spilað inn í.

ÞAKKARORÐ

Þóra Vignisdóttir, Eyrún Jónsdóttir á Veiðimálastofnun og fyrirtækið Forsvar á Hvammstanga tölvuskráðu veiðina. Sigurður Már Einarsson og Halla Kjartansdóttir söfnuðu netaveiðiskýrslum á Vesturlandi og Magnús Jóhannsson og Benóný Jónsson söfnuðu veiðitölum á Suðurlandi. Ofantöldum aðilum kann höfundur óg ábyrgðarmaður þessarar samantektar bestu þakkir fyrir. Síðast en ekki síst ber að þakka hinum fjölmörgu veiðiréttareigendum, leigutökum og veiðimönnum sem önnuðust skráningu veiðinnar í veiðibækur.

HEIMILDIR

Guðni Guðbergsson og Einar Hannesson 1987. Laxveiðin 1986. Skýrsla Veiðimálastofnunar, VMST- R/87014.

Guðni Guðbergsson 1988. Laxveiðin 1987. Skýrsla Veiðimálastofnunar, VMST-R/88026.

Guðni Guðbergsson 1989. Lax- og silungsveiðin 1988. Skýrsla Veiðimálastofnunar, VMST-R/89019.

Guðni Guðbergsson 1990. Lax- og silungsveiðin 1989. Skýrsla Veiðimálastofnunar, VMST-R/90016.

Guðni Guðbergsson 1991. Lax- og silungsveiðin 1990. Skýrsla Veiðimálastofnunar, VMST-R/91017.

Guðni Guðbergsson og Friðþjófur Árnason 1992. Lax- og silungsveiðin 1991. Skýrsla Veiðimálastofnunar, VMST- R/92012.

Guðni Guðbergsson og Friðþjófur Árnason 1993. Lax- og silungsveiðin 1992. Skýrsla Veiðimálastofnunar, VMST- R/93016.

Guðni Guðbergsson og Friðþjófur Árnason 1994. Lax- og silungsveiðin 1993. Skýrsla Veiðimálastofnunar, VMST- R/94011.

Guðni Guðbergsson 1995. Lax- og silungsveiðin 1994. Skýrsla Veiðimálastofnunar, VMST-R/95008.

Guðni Guðbergsson 1996. Lax- og silungsveiðin 1995. Skýrsla Veiðimálastofnunar, VMST-R/96004.

Guðni Guðbergsson 1997. Lax- og silungsveiðin 1996. Skýrsla Veiðimálastofnunar, VMST-R/97006.

Guðni Guðbergsson 1998. Lax- og silungsveiðin 1997. Skýrsla Veiðimálastofnunar, VMST-R/98004.

Guðni Guðbergsson 1999. Lax- og silungsveiðin 1998. Skýrsla Veiðimálastofnunar, VMST-R/99004.

Guðni Guðbergsson 2000. Lax- og silungsveiðin 1999. Skýrsla Veiðimálastofnunar, VMST-R/0006.

Guðni Guðbergsson 2001. Lax- og silungsveiðin 2000. Skýrsla Veiðimálastofnunar, VMST-R/0105.

Guðni Guðbergsson 2002. Lax- og silungsveiðin 2001. Skýrsla Veiðimálastofnunar, VMST-R/0207. 27 bls.

Guðni Guðbergsson 2003. Lax- og silungsveiðin 2002. Skýrsla Veiðimálastofnunar, VMST-R/0313. 26 bls.

Guðni Guðbergsson 2004. Lax- og silungsveiðin 2003. Skýrsla Veiðimálastofnunar, VMST-R/0411. 26 bls.

Guðni Guðbergsson 2005. Lax- og silungsveiðin 2004. Skýrsla Veiðimálastofnunar, VMST-R/0511. 26 bls.

Guðni Guðbergsson 2006. Lax- og silungsveiðin 2005. Skýrsla Veiðimálastofnunar, VMST-R/0609. 26 bls.

Guðni Guðbergsson 2006. Lax- og silungsveiðin 2006. Skýrsla Veiðimálastofnunar, VMST/07023. 27 bls.

Guðni Guðbergsson 2007. Lax- og silungsveiðin 2007. Skýrsla Veiðimálastofnunar. VMST/08023. 30 bls.

Guðni Guðbergsson og Sigurður Guðjónsson 2003. Marine mortality of Atlantic salmon in Iceland. Bls 110-114. Í: Marine mortality of Atlantic salmon, *Salmo salar* L: methods and measures. E.C.E. Potter, N. Ó Maoiléigh og G. Chaput (ritstj.) Canadian Science Advisory Secretariat. Research Document 2003/101.

Guðni Guðbergsson og Sigurður Már Einarsson 2004. Hlutfall merktra laxa sem sleppt er og veiddust oftar en einu sinni í íslenskum ám sumarið 2003. VMST-R/0410. 9 bls.

Magnús Jóhannsson, Benóný Jónsson og Guðni Guðbergsson 2006. Fiskirannsóknir á vatnasvæði Þjórsár árið 2006. VMST-S/06001. 53 bls.

Guðni Guðbergsson og Sigurður Már Einarsson 2007. Áhrif veiða og sleppa á laxastofna og veiðitölur. Fræðaðing landbúnaðarins 4. Bls. 196-204.

Guðni Guðbergsson og Óðinn Sigþórsson 2007. Lax sem meðafli íslenskra fiskiskipa. Veiðimaðurinn. 182. 46-49.

Guðni Guðbergsson og Þórólfur Antonsson 2008. Tengsl stofnstærðar, sóknar og veiðihlutfalls hjá laxi í Elliðaánum. Fræðaðing landbúnaðarins 5:242-249.

Ingi Rúnar Jónsson, Þórólfur Antonsson og Sigurður Guðjónsson 2008. Stofnstærð lax (*Salmo salar*) og bleikju (*Salvelinus alpinus*) í samhengi við veiði. Fræðaðing landbúnaðarins. 5:234-241.

ICES 2008. Report of the Working Group on North Atlantic salmon. ICES CM 2008/ACOM:18. 234 bls.

Scarnecchia, D.L. 1984. Climatic and oceanic variations affecting yield of Icelandic stocks of Atlantic salmon. Can. J. Fish. Aquat. Sci., 41: 917-935.

Sigurður Guðjónsson, Sigurður Már Einarsson, Þórólfur Antonsson og Guðni Guðbergsson 1995. Relation of grilse to salmon ratio to environmental changes in several wild stocks of Atlantic salmon (*Salmo salar*) in Iceland. Can. J. Fish. Aquat. Sci. 52:1385-1398.

Sigurður M. Einarsson og Guðni Guðbergsson 2001. Áhrif netaupptöku á stangeveiði í Hvítá í Borgarfirði og þverám hennar. Veiðimálastofnun, VMST-V/01010. 10 bls.

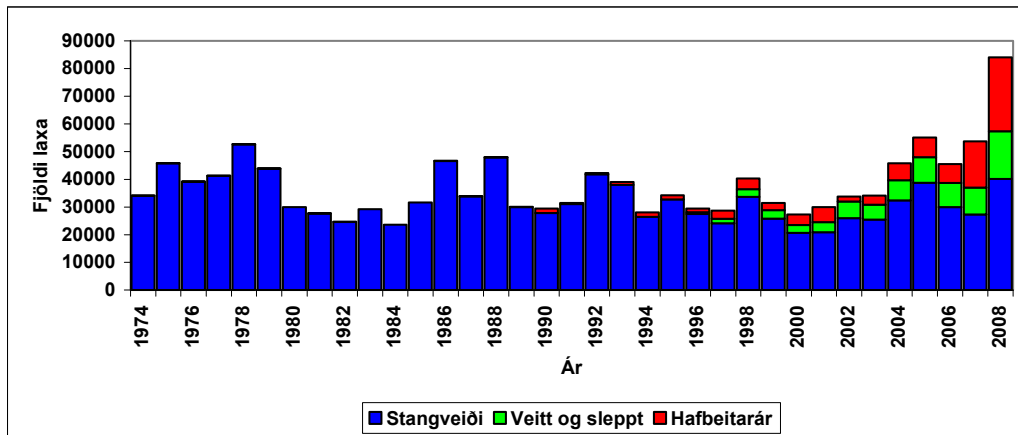
Sigurður Már Einarsson og Guðni Guðbergsson 2003. The effects of the net fishery closure on angling catch in the River Hvítá, Iceland. Fisheries Management and Ecology. 10:73-78.

Tumi Tómasson 1997. Vatnsdalsá 1996. Skýrsla Veiðimálastofnunar, VMST-N/97001.

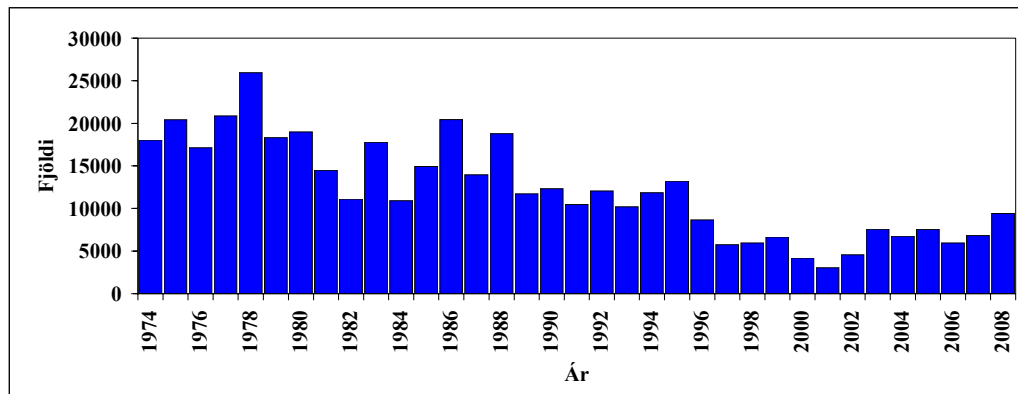
Þórólfur Antonsson 1998. Breytileiki í framleiðslu laxaseiða í tveimur íslenskum ám og endurheimtur þeirra úr hafí. Ritgerð til M.S. náms við Háskóla Íslands. 147 bls.

Þórólfur Antonsson, Guðni Guðbergsson og Sigurður Guðjónsson 1996. Environmental continuity in fluctuation of fish stocks in the North Atlantic ocean, with particular reference to Atlantic salmon. North American Journal of Fisheries Management 16:540-547.

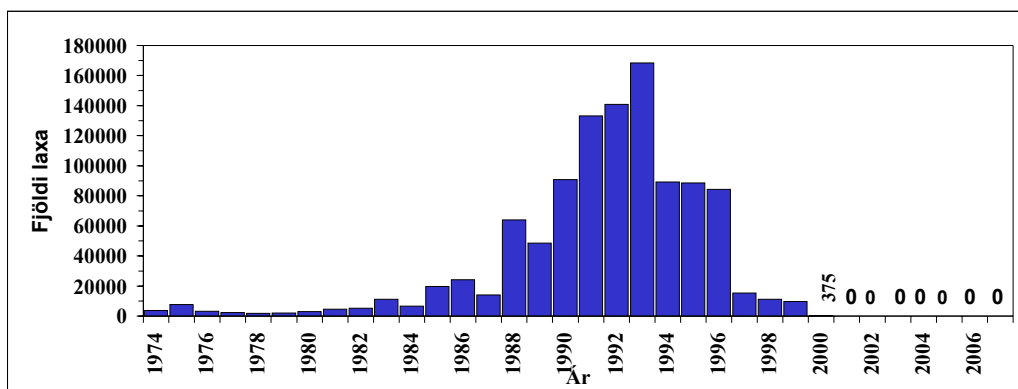
Þórólfur Antonsson og Friðþjófur Árnason 2009. Rannsóknir á fiskistofnum vatnsviðs Elliðaánna 2008. Veiðimálastofnun, VMST/09022. 35 bls.



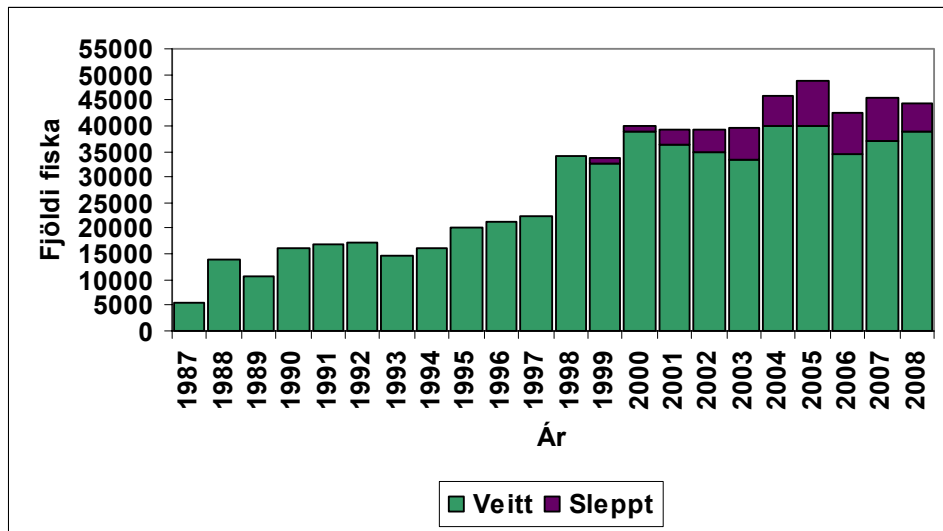
1. mynd. Fjöldi stangveiddra laxa á Íslandi 1974 - 2008 skipt í afla, veitt og sleppt og afla úr sleppingum gönguseiða.



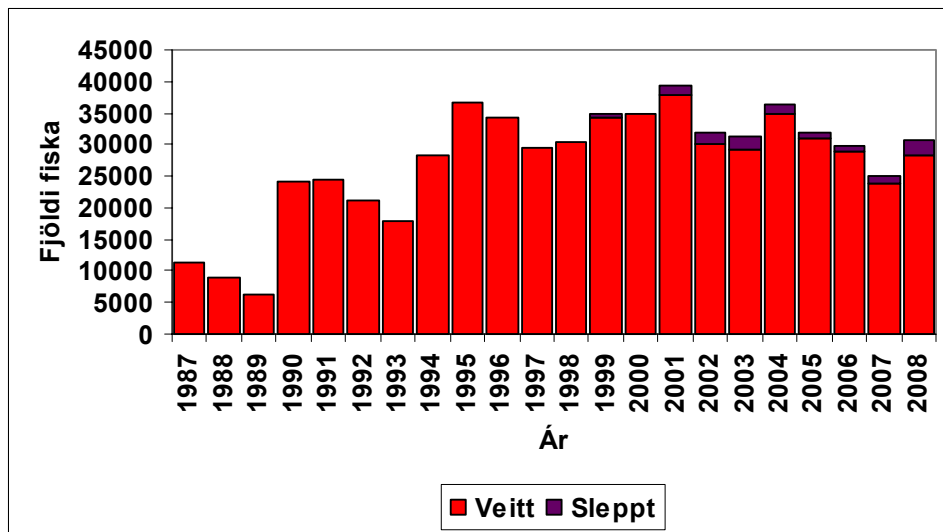
2. mynd. Fjöldi netaveiddra laxa á Íslandi 1974 - 2008.



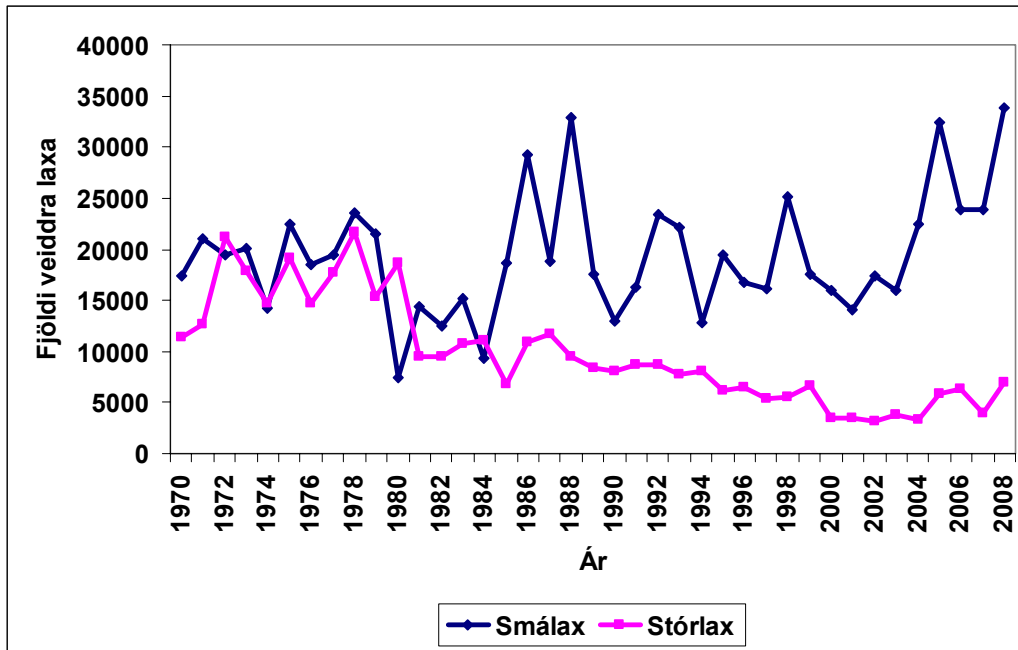
3. mynd. Fjöldi endurheimtra laxa úr hafbeiti á Íslandi 1974-2008.



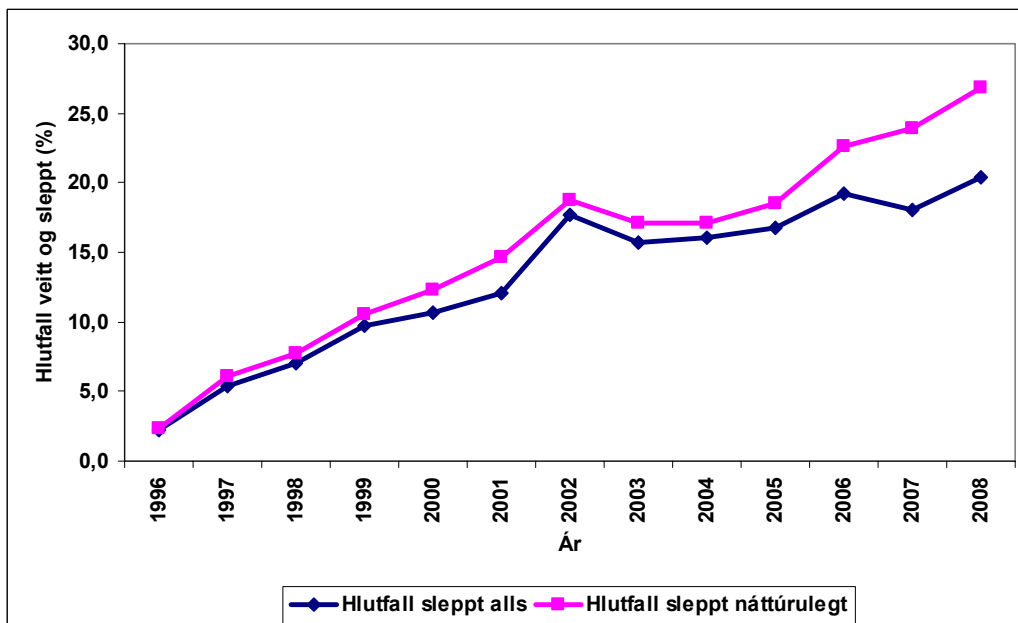
4. mynd. Fjöldi veiddra urriða í stangveiði á Íslandi á árunum 1987-2008 bæði í fjölda fiska í afla og fjölda sleppt.



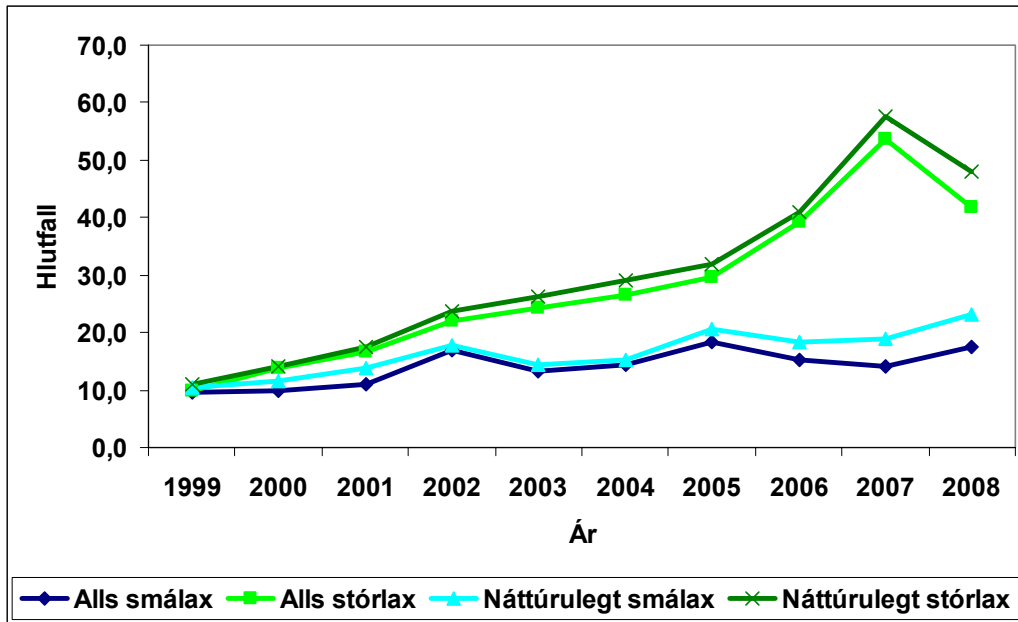
5. mynd. Fjöldi veiddra bleikja í stangveiði á Íslandi á árunum 1987-2008 bæði í fjölda fiska í afla og fjölda sleppt.



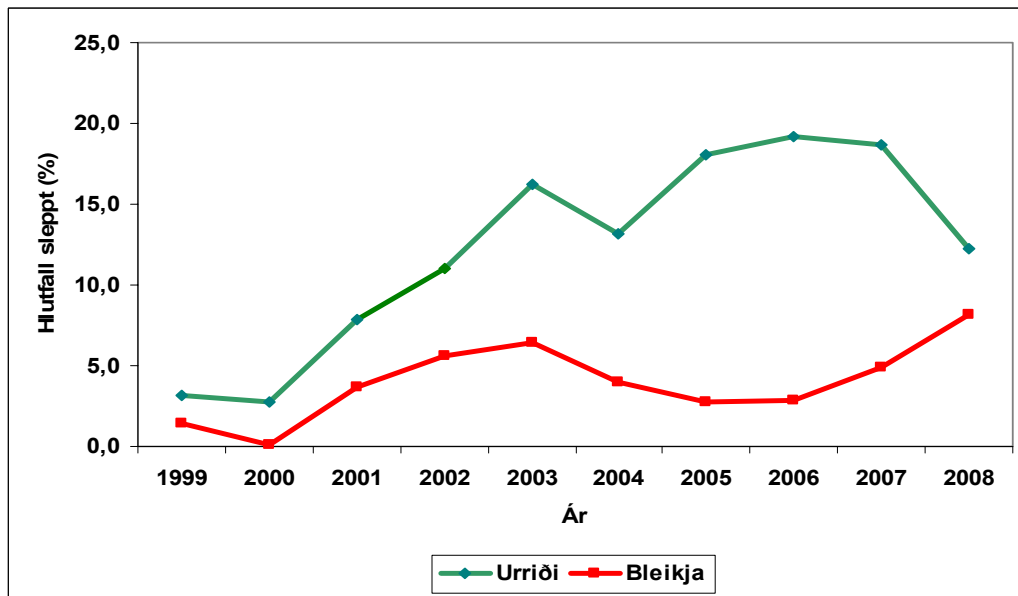
6. mynd. Fjöldi veiddra smálaxa (eitt ár í sjó) og stórlaxa (tvö ár í sjó) í þeim ám þar sem veiðiskráning hefur verið samfelld frá árinu 1970 til 2008.



7. mynd. Hlutfall laxa slepptra laxa úr stangveiði 1996-2008 bæði í heild og laxa í ám sem hafa megnið af veiði úr náttúrulegum stofnum.



8. mynd. Hlutfall laxa sleppt úr stangveiði skipt í smálax (eitt ár í sjó) og stórlax (tvö ár í sjó) bæði fyrir veiði í öllum ám og svo fyrir náttúrulega laxa sér.



9. mynd. Hlutfall urriða og bleikju sem sleppt var úr stangveiði á árunum 1999-2008.

Tafla 1. Fjöldi og þyngd (kg) laxa í stangveiði á Íslandi sumarið 2008, skipt eftir landshlutum og sjávaraldri.

Landshluti	Stangveiði á laxi											
	Veiði laxa	Fjöldi sleppt	Sleppt smálax	Sleppt stórlax	Afli: fjöldi	Afli: þyngd	Afli smálax	MÞ smálax	Þyngd smálax	Afli stórlax	MÞ stórlax	Þyngd stórlax
Reykjanes	4718	1179	1101	78	3539	8296	3438	2,28	7846	101	4,46	450
Vesturland	30769	6109	5396	713	24660	59859	23541	2,34	55035	1119	4,31	4824
Vestfirðir	2122	175	129	46	1947	5284	1659	2,32	3854	288	4,97	1430
Norðurland vestra	7535	2378	1649	729	5157	16664	3840	2,51	9650	1317	5,33	7014
Norðurland eystra	4395	1948	948	1000	2447	8247	1552	2,28	3538	895	5,26	4709
Austurland	4868	2758	1374	1384	2110	5679	1629	1,97	3217	481	5,12	2462
Suðurland	29717	2631	2317	314	27086	70025	25321	2,44	61685	1765	4,73	8340
Samtals:	84124	17178	12914	4264	66946	174054	60980	2,37	144825	5966	4,90	29229

Tafla 2. Fjöldi og þyngd (kg) laxa í netaveiði og hafbeit á Íslandi sumarið 2008, skipt eftir landshlutum og sjávaraldri.

Landshluti	Netaveiði						Hafbeit	
	Fjöldi laxa	Þyngd lax	Fjöldi smálax	Þyngd smálax	Fjöldi stórlax	Þyngd stórlax	Fjöldi laxa	Þyngd laxa
	Reykjanes	0	0	0	0	0	0	0
Vesturland	340	816	323	739	17	77	0	0
Vestfirðir	0	0	0	0	0	0	0	0
Norðurland vestra	41	99	32	47	9	52	0	0
Norðurland eystra	45	135	30	75	15	60	0	0
Austurland	23	63	20	49	3	14	0	0
Suðurland	8954	24979	8221	20952	733	4027	0	0
Samtals:	9403	26092	8626	21862	777	4230	0	0

Tafla 3. Heildarfjöldi og þyngd (kg) laxa í stangveiði, netaveiði og hafbeit á Íslandi 2008, skipt eftir landshlutum og sjávaraldri.

Landshluti	Samtals afli						Hlutfall af heild	
	Fjöldi laxa	Þyngd laxa	Fjöldi smálax	Þyngd smálax	Fjöldi stórlax	Þyngd stórlax	Fjöldi %	Þyngd %
Reykjanes	3539	8296	3438	7846	101	450	4,6	4,1
Vesturland	25000	60675	23864	55774	1136	4901	32,7	30,3
Vestfirðir	1947	5284	1659	3854	288	1430	2,5	2,6
Norðurland vestra	5198	16763	3872	9697	1326	7066	6,8	8,4
Norðurland eystra	2492	8382	1582	3613	910	4769	3,3	4,2
Austurland	2133	5742	1649	3266	484	2476	2,8	2,9
Suðurland	36040	95004	33542	82637	2498	12367	47,2	47,5
Samtals:	76349	200146	69606	166687	6743	33459	100	100

Tafla 4. Fjöldi og þyngd (kg) veiddra urriða (sjóbirtinga) og bleikju (sjóbleikju), í stangveiði á Íslandi sumarið 2008 skipt eftir landshlutum.

Landshluti	Stangveiði Urriði (staðbundinn og sjóbirtingur)				Stangveiði Bleikja (staðbundinn og sjóbleikja)			
	Fjöldi veiddra	Fjöldi sleppt	Fjöldi í afla	Afli: þyngd (kg)	Fjöldi veiddra	Fjöldi sleppt	Fjöldi í afla	Afli: þyngd (kg)
Reykjanes	453	18	435	405	115	0	115	58
Vesturland	1825	207	1618	1752	1898	43	1855	1384
Vestfirðir	97	0	97	68	2650	103	2547	1512
Norðurland vestra	10381	828	9553	6124	5363	252	5111	4321
Norðurland eystra	7351	2625	4726	5382	4558	1262	3296	3544
Austurland	719	26	693	567	2960	394	2566	1886
Suðurland	23515	1725	21790	24864	13132	451	12681	7529
Samtals:	44341	5429	38912	39162	30676	2505	28171	20234

Tafla 5. Heildarfjöldi stang- og netveiddra laxa 1974-2008 skipt í veiði, afla og fjölda slepptra fiska. Gerð er grein fyrir fjölda laxa veiddra í ám sem byggja veiði á sleppingum gönguseiða og endurheimta í hafbeitarstöðvar.

ÁR	Stangveiði skráð	Stangveiði affi	Fjöldi sleppt	Hlutfall sleppt (%)	Veiði Hafb. Ár	Sleppt Hafb. Ár	Afli Hafb. Ár	Stangveiði mínus Hafb. Ár	Stangveiði affi mínus Hafb. Ár	Fjöldi sleppt mínus Hafb. Ár	Hlutfall sleppt (%) náttúrulegt	Netaveiði affi	Stang- og netaveiði samtals affi	Stang og netaveiði náttúrulegt	Hafbeit affi	Heildarafli samtals	Hlutfall náttúrulegra laxa (%)
1974	34107	34107			29		29	34078	34078	0	0	18044	52151	52122	3765	55916	93,3
1975	45882	45882			57		57	45825	45825	0	0	20402	66284	66227	7720	74004	89,6
1976	39249	39249			95		95	39154	39154	0	0	17130	56379	56284	3247	59626	94,6
1977	41302	41302			46		46	41256	41256	0	0	20864	62166	62120	2405	64571	96,3
1978	52679	52679			82		82	52597	52597	0	0	25946	78625	78543	1953	80578	97,6
1979	43955	43955			98		98	43857	43857	0	0	18306	62261	62163	1967	64228	96,9
1980	30007	30007			65		65	29942	29942	0	0	18992	48999	48934	3138	52137	94,0
1981	27777	27777			80		80	27697	27697	0	0	14478	42255	42175	4626	46881	90,1
1982	24671	24671			65		65	24606	24606	0	0	11107	35778	35713	5340	41118	87,0
1983	29267	29267			22		22	29245	29245	0	0	17761	47028	47006	11194	58222	80,8
1984	23582	23582			10		10	23572	23572	0	0	10912	34494	34484	6595	41089	83,9
1985	31621	31621			17		17	31604	31604	0	0	14942	46563	46546	19750	66313	70,2
1986	46671	46671			78		78	46593	46593	0	0	20437	67108	67030	24100	91208	73,6
1987	33907	33907			32		32	33875	33875	0	0	13960	47867	47835	14140	62007	77,2
1988	47979	47979			53		53	47926	47926	0	0	18781	66760	66707	64017	130777	51,0
1989	30082	30082			80		80	30002	30002	0	0	11738	41820	41740	48617	90437	46,2
1990	29443	29443			1622		1622	27821	27821	0	0	12339	41782	40160	90726	132508	31,5
1991	31492	31492			453		453	31039	31039	0	0	10454	41946	41493	133203	175149	23,9
1992	42309	42309			521		521	41788	41788	0	0	12062	54371	53850	140763	195134	27,9
1993	39025	39025			1041		1041	37984	37984	0	0	10197	49222	48181	168427	217649	22,6
1994	28042	28042			1576		1576	26466	26466	0	0	11846	39888	38312	89225	129113	30,9
1995	34241	34241			1523		1523	32718	32718	0	0	13185	47426	45903	88527	135953	34,9
1996	29436	28767	669	2,3	1298	0	1298	28138	27469	669	2,4	8668	37435	36137	84365	121800	30,7
1997	28640	27082	1558	5,4	2960	5	2955	25680	24127	1553	6,0	5735	32817	29862	15248	48065	68,3
1998	40286	37460	2826	7,0	3848	16	3832	36438	33628	2810	7,7	5939	43399	39567	11223	54622	79,5
1999	31438	28383	3055	9,7	2536	2	2534	28902	25849	3053	10,6	6657	35040	32506	9648	44688	78,4
2000	27257	24339	2918	10,7	3744	24	3720	23513	20619	2894	12,3	4170	28509	24789	375	28884	98,7
2001	29943	26332	3611	12,1	5466	25	5441	24477	20891	3586	14,7	3043	29375	23934	0	29375	100,0
2002	33767	27782	5985	17,7	7413	31	7400	31976	26022	5954	18,6	4583	32365	30605	0	32365	100,0
2003	34111	28750	5361	15,7	3443	165	3278	30668	25472	5196	16,9	7582	36332	33054	0	36332	100,0
2004	45831	38469	7362	16,1	6285	165	6120	39546	32349	7197	18,2	6742	45211	39091	0	45211	100,0
2005	55168	45944	9224	16,7	7413	228	7185	47755	38759	8996	18,8	7560	53504	46319	0	53504	100,0
2006	45545	36810	8735	19,2	6977	92	6885	38568	29925	8643	22,4	5953	42763	35878	0	42763	100,0
2007	53703	44012	9691	18,0	15053	432	16693	38650	27319	9259	24,0	6826	50838	34145	0	50838	100,0
2008	84124	66946	17178	20,4	29268	2469	26799	54856	40147	14709	28,8	9403	76349	49550	0	76349	100,0
1974 - 2007 meðaltal:	36542	34748	5083	12,6	2014	99	2040	34528	32708	4984	14,4	12275	47022	44983	31009	78031	60,3

Tafla 6. Röð 10 laxveiðiáa sumarið 2008 skipt eftir veiði og afla (afla er fjöldi landaðra laxa).

Röð efstu áa	Veiði Nafn ár	Fjöldi veiddra laxa	Röð efstu áa	Afli Nafn ár	Fjöldi landaðra laxa
1	Ytri-Rangá og Hólsá vesturbakki	14315	1	Ytri-Rangá og Hólsá	13657
2	Eystri-Rangá og Hólsá austurbakki	7010	2	Eystri-Rangá	6604
3	Norðurá	3307	3	Langá	2708
4	Langá	2970	4	Norðurá	2641
5	Þverá og Kjarrá	2859	5	Tungufljót Biskupstungum	2453
6	Tungufljót Biskupstungum	2854	6	Þverá og Kjarrá	2056
7	Grímsá og Tunguá	2223	7	Norðlingafljót	1900
8	Selá í Vopnafirði	2033	8	Laxá í Dölum	1791
9	Hafjarðará	2010	9	Skógaá	1511
10	Norðlingafljót	1984	10	Hvítá í Borgarfirði &	1317

Tafla 7. Tíu hæstu urriðaveiðisvæðin 2008.

Röð efstu veiðisvæða	Nafn veiðisvæðis	Fjöldi veiddra urriða
1	Veiðivötn	16409
2	Fremri Laxá á Ásum	5456
3	Laxá í Þing o. Brúa	4547
4	Vatnsdalsá	1863
5	Arnarv.-Stóra og Austurá	1468
6	Reykjadalsá	885
7	Steinsmýrarvötn	835
8	Arnarvatnsá og Helluvaðsá	817
9	Vatnamót	738
10	Tungulækur	708

Tafla 8. Tíu hæstu bleikjuveiðisvæðin 2008.

Röð efstu veiðisvæða	Nafn veiðisvæðis	Fjöldi veiddra bleikja
1	Veiðivötn	8484
2	Hlíðarvatn	2167
3	Vatnsdalsá	1478
4	Arnarv.-Stóra og Austurá	1305
5	Fnjóská	850
6	Hörgá	843
7	Ólafsfjarðará	796
8	Brúará	770
9	Eyjafjarðará	723
10	Gufudalsá	722

Tafla 9. Fjöldi og þyngd stangveiddra laxa, ásamt fjölda veiddra silunga á Reykjanesi árið 2008 (Þyngd er í kg og MÞ = meðalþyngd).

Nafn ár	Laxveiði					Smálax				Stórlax					Silungsveiði											
	Veiði laxa	Fjöldi sleppt	Afli: fjöldi	Afli þyngd	MÞ afli	Veiði smálax	Afli smálax	Sleppt smálax	Hlutfall sleppt	Veiði stórlax	Afli stórlax	Sleppt stórlax	Hlutfall sleppt	MÞ stórl.	Veiði urriða	Afli urriða	Sleppt urriði	Hlutfall sleppt	Afli (kg) urriða	MÞ urr.	Veiði bleikja	Afli bleikja	Sleppt bleikja	Hlutfall bleikja	Afli (kg) bleikja	MÞ bl.
Elliðaár	1457	440	1017	2501	2,5	1419	995	424	29,9	38	22	16	42,1	4,2	0	0	0	0	0	0,0	0	0	0	0,0	0	0,0
Elliðavatn	2	0	2	5	2,5	2	2	0	0,0	0	0	0	0,0	0,0	272	272	0	0	163	0,6	114	114	0	0,0	57	0,5
Úlfarsá (Korpa)	183	12	171	388	2,3	181	169	12	6,6	2	2	0	0,0	3,8	55	54	1	1,8	70	1,3	0	0	0	0,0	0	0,0
Leirvogsa	1173	17	1156	2532	2,2	1153	1137	16	1,4	20	19	1	5,0	4,1	86	79	7	8,1	126	1,6	1	1	0	0,0	1	1,3
Kiðafellsá *																										
Laxá í Kjós	1098	399	699	1688	2,5	1048	676	372	35,5	50	23	27	54,0	5,0	9	6	3	33,3	13	2,1	0	0	0	0,0	0	0,0
Bugða	312	285	27	68	2,6	279	25	254	91,0	33	2	31	93,9	4,5	10	3	7	70	5	1,5	0	0	0	0,0	0	0,0
Meðalfellsvatn *																										
Brynjudalsá	325	9	316	750	2,4	301	294	7	2,3	24	22	2	8,3	4,5	9	9	0	0	9	1,0	0	0	0	0,0	0	0,0
Botnsá	168	17	151	364	2,4	156	140	16	10,3	12	11	1	8,3	4,7	12	12	0	0	19	1,6	0	0	0	0,0	0	0,0
Djúpavatn *																										
Reykjanes samtals:	4718	1179	3539	8296	2,34	4539	3438	1101	24,26	179	101	78	43,6		453	435	18	4,1	405	0,93	115	115	0	0	58	0,51

* Skýrsla barst ekki

Tafla 10. Fjöldi og þyngd stangveiddra laxa, ásamt fjölda veiddra silunga á Vesturlandi árið 2008 (Þyngd er í kg og MP = meðalþyngd).

Nafn ár	Laxveiði					Smálax					Stórlax					Silungaveiði											
	Veiði laxa	Fjöldi sleppt	Afli: fjöldi	Afli: þyngd	MP heild	Veiði smálax	Afli smálax	Sleppt smálax	Hlutfall sleppt	MP smál	Veiði stórlax	Afli stórlax	Sleppt stórlax	Hlutfall sleppt	MP stórl	Veiði urriða	Afli urriði	Sleppt urriði	Hlutfall sleppt	Afli (kg) urriða	MP urriða	Veiði bleikja	Afli bleikja	Sleppt bleikja	Hlutfall bleikja	Afli (kg) bleikja	MP bl.
Vötn í Svinadal*																											
Selós og Þverá	140	2	138	351	2,5	128	126	2	1,6	2,4	12	12	0	0,0	4,1	61	61	0	0,0	67	1,1	0	0	0	0	0	0,0
Laxá í Leirársveit	1594	319	1275	3068	2,4	1527	1233	294	23,8	2,3	67	42	25	37,3	4,3	46	42	4	8,7	80	1,9	6	6	0	0	6	1,0
Leirá í Leirársveit *																											
Hafnará	326	0	326	790	2,4	313	313	0	0,0	2,3	13	13	0	0,0	4,5	0	0	0	0,0	0	0,0	0	0	0	0	0	0,0
Hvítá efri hluti	74	0	74	178	2,4	70	70	0	0,0	2,3	4	4	0	0,0	4,5	38	38	0	0,0	38	1,0	253	253	0	0	253	1,0
Hvítá í Borg. Nedrihl.	28	0	28	67	2,4	26	26	0	0,0	2,3	2	2	0	0,0	4,5	30	30	0	0,0	30	1,0	0	0	0	0	0	0,0
Hvítá í Borgarfirði & Gufulá	1364	47	1317	3222	2,4	1289	1245	44	3,5	2,3	75	72	3	4,0	4,5	462	446	16	3,5	446	1,0	18	18	0	0	14	0,8
Andakilsá	173	2	171	402	2,4	170	168	2	1,2	2,3	3	3	0	0,0	3,5	23	23	0	0,0	14	0,6	0	0	0	0	0	0,0
Grímsá og Tunguá	839	51	788	2087	2,6	767	721	46	6,4	2,5	72	67	5	6,9	4,0	11	11	0	0,0	9	0,8	21	21	0	0	15	0,7
Flokadalsá	2223	1393	830	1939	2,3	2121	814	1307	160,6	2,3	102	16	86	84,3	4,3	143	104	39	2,3	166	1,6	1	1	0	0	1	1,0
Reykjadalssá	768	18	750	1718	2,3	752	734	18	2,5	2,3	16	16	0	0,0	3,9	7	7	0	0,0	6	0,9	0	0	0	0	0	0,0
Þverá og Kjarrá	270	2	268	805	3,0	224	223	1	0,4	2,8	46	45	1	2,2	4,2	5	5	0	0,0	6	1,1	3	3	0	0	5	1,7
Norðurá	2859	803	2056	5076	2,5	2582	1994	588	29,5	2,5	277	62	215	77,6	5,1	62	62	0	0,0	81	1,3	2	2	0	0	5	2,5
Nordlingalfjöt	3307	666	2641	6109	2,3	3255	2628	627	23,9	2,3	52	13	39	75,0	4,8	49	45	4	8,2	59	1,3	8	8	0	0	7	0,9
Gljúfurá	1984	84	1900	4612	2,4	1903	1824	79	4,3	2,3	81	76	5	6,2	4,5	10	9	1	10,0	8	0,9	2	2	0	0	2	1,2
Langá	315	8	307	673	2,2	310	302	8	2,6	2,2	5	5	0	0,0	4,0	20	20	0	0,0	22	1,1	0	0	0	0	0	0,0
Urriðá	2970	262	2708	6053	2,2	2921	2667	254	9,5	2,2	49	41	8	16,3	4,2	9	9	0	0,0	12	1,3	9	9	0	0	13	1,4
Alftá og Veita	103	30	73	171	2,4	102	73	29	39,7	2,4	1	0	1	100,0	0,0	52	5	47	90,4	8	1,6	0	0	0	0	0	0,0
Hitará	652	49	603	1568	2,6	575	532	43	8,1	2,4	77	71	6	7,8	4,0	103	92	11	10,7	120	1,3	0	0	0	0	0	0,0
Haffjarðará	1289	78	1211	3034	2,5	1197	1123	74	6,6	2,4	92	88	4	4,3	4,3	41	41	0	0,0	53	1,3	34	33	1	2,9	40	1,2
Núpá í Eyjahreppi *	2010	1584	426	1052	2,8	1750	411	1339	325,8	2,5	260	15	245	94,2	4,7	112	53	59	2,7	74	1,4	44	33	11	25	40	1,2
Laxá í Miklaholtsh. Straumfjarðará	124	1	123	336	2,7	109	109	0	0,0	2,6	15	14	1	6,7	4,0	105	105	0	0,0	116	1,1	13	13	0	0	0	0,6
Vatnasvæði Lýsu	718	133	585	1400	2,5	679	568	111	19,5	2,4	39	17	22	56,4	4,4	17	17	0	0,0	22	1,3	55	55	0	0	39	0,7
Staðará *	37	0	37	103	2,8	33	33	0	0,0	2,6	4	4	0	0,0	3,9	0	0	0	0,0	0	0,0	0	0	0	0	0	0,0
Grishólsá og Bakká	41	0	41	104	2,5	39	39	0	0,0	2,4	2	2	0	0,0	4,8	204	204	0	0,0	163	0,8	84	83	1	1,2	42	0,5
Örlygsstaða-Kársst.	67	0	67	175	2,6	62	62	0	0,0	2,4	5	5	0	0,0	5,4	30	30	0	0,0	27	0,9	20	20	0	0	16	0,8
Fróða	184	122	62	144	2,4	174	61	113	185,2	2,3	10	1	9	90,0	4,4	2	2	0	0,0	1	0,7	0	0	0	0	0	0,0
Valshamarsá	18	0	18	31	1,7	18	18	0	0,0	1,7	0	0	0	0,0	0,0	12	12	0	0,0	8	0,7	0	0	0	0	0	0,0
Seibergsá	29	3	26	50	2,0	28	25	3	12,0	1,9	1	1	0	0,0	4,0	0	0	0	0,0	0	0,0	0	0	0	0	0	0,0
Stóra-Langadalsá	36	0	36	85	2,3	36	36	0	0,0	2,3	0	0	0	0,0	0,0	42	42	0	0,0	42	1,0	43	43	0	0	30	0,7
Laxá á Skógarströnd	157	6	151	311	2,1	157	151	6	4,0	2,1	0	0	0	0,0	0,0	2	2	0	0,0	2	0,9	0	0	0	0	0	0,0
Svínafossá	262	217	45	90	2,0	262	45	217	482,2	1,9	0	0	0	0,0	0,0	30	4	26	86,7	4	1,0	5	5	0	0	5	1,0
Dunká	184	0	184	426	2,3	177	177	0	0,0	2,2	7	7	0	0,0	4,6	0	0	0	0,0	0	0,0	0	0	0	0	0	0,0
Hörudalsá	44	4	40	86	2,1	43	39	4	10,3	2,1	1	1	0	0,0	6,0	0	0	0	0,0	0	0,0	223	215	8	3,6	151	0,7
Skrauma *																											
Miðá og Tunguá	387	7	380	1003	2,6	334	328	6	1,8	2,3	53	52	1	1,9	4,1	0	0	0	0,0	0	0,0	350	350	0	0	315	0,9
Haukadalsá neðri	1021	37	984	2472	2,5	946	914	32	3,5	2,4	75	70	5	6,7	4,5	0	0	0	0,0	0	0,0	2	2	0	0	5	2,5
Haukadalsá efri	35	0	35	88	2,5	31	31	0	0,0	2,3	4	4	0	0,0	3,9	0	0	0	0,0	0	0,0	367	363	4	1,1	182	0,5
Laxá í Döllum	1899	108	1791	4687	2,6	1742	1656	86	5,2	2,5	157	135	22	14,0	4,5	3	3	0	0,0	3	1,0	0	0	0	0	0	0,0
Ljá *																											
Ljárskógarvötn	0	0	0	0	0,0	0	0	0	0,0	0	0	0	0	0,0	0,0	72	72	0	0,0	43	0,6	0	0	0	0	0	0,0
Fáskrúð	432	12	420	1122	2,7	395	384	11	2,9	2,5	37	36	1	2,7	4,8	3	3	0	0,0	3	1,1	3	3	0	0	2	0,5
Glerá	78	0	78	182	2,3	72	72	0	0,0	2,2	6	6	0	0,0	4,2	0	0	0	0,0	0	0,0	0	0	0	0	0	0,0
Laxá í Hvamssveit	66	4	62	127	2,1	62	60	2	3,3	2,0	4	2	2	50,0	4,0	0	0	0	0,0	0	0,0	7	7	0	0	7	1,0
Flekudalsá	274	5	269	612	2,3	268	263	5	1,9	2,2	6	6	0	0,0	4,8	9	9	0	0,0	6	0,7	1	1	0	0	1	0,5
Krossá	346	10	336	714	2,1	331	321	10	3,1	2,0	15	15	0	0,0	4,2	7	7	0	0,0	9	1,3	38	38	0	0	19	0,5
Blúðardalsá	674	38	636	1598	2,5	626	595	31	5,2	2,4	48	41	7	14,6	2,4	3	3	0	0,0	4	1,4	3	3	0	0	5	1,8
Staðarhólsá og Hvolssá	368	4	364	938	2,6	331	327	4	1,2	2,4	37	37	0	0,0	4,4	0	0	0	0,0	0	0,0	283	265	18	6,4	159	0,6
Vesturland samtals:	30769	6109	24660	59859	1,9	28937	23541	5396	18,6		1832	1119	713	38,9		1825	1618	207	11,3	1752	1,1	1898	1855	43	2,3	1384	0,7

* Skýrsla barst ekki

& Hvítá í Borgarfirði, Brema, Svarthöfði, Straumar, Skuggi, Ferjukot-Norðurkot.

Tafla 11. Fjöldi og þyngd stangveiddra laxa, ásamt fjölda veiddra silunga í ám á Vestfjörðum árið 2008 (þyngd er í kg og MÞ = meðalþyngd).

Nafn ár	Laxveiði					Smálax					Stórlax					Silungsveiði												
	Veiði laxa	Fjöldi sleppt	Afli: fjöldi	Afli: þyngd	MÞ heild	Veiði smálax	Afli smálax	Sleppt smálax	Hlutfall sleppt	MÞ smál.	Veiði stórlax	Afli stórlax	Sleppt stórlax	Hlutfall sleppt	MÞ stórl.	Veiði urriða	Afli urriða	Sleppt urriði	Hlutfall sleppt	Afli (kg) urriða	MÞ urr.	Veiði bleikja	Afli bleikja	Sleppt bleikja	Hlutfall bleikja	Afli (kg) bleikja	MÞ bl.	
Gufudalsá	12	0	12	32	2,6	12	12	0	0,0	2,6	0	0	0	0,0	0,0	4	4	0	0	3	0,7	722	693	29	4,0	416	0,6	
Þorskafjarðará	36	0	36	114	3,2	25	25	0	0,0	2,4	11	11	0	0,0	4,8	4	4	0	0	6	1,4	144	137	7	4,9	82	0,6	
Vatnsdalsá í Vatnsfirði	66	23	43	130	3,2	45	33	12	26,7	2,6	21	10	11	52,4	4,7	0	0	0	0	0	0,0	66	66	0	0,0	73	1,1	
Fjarðarhornská	228	39	189	465	2,4	209	171	38	18,2	2,2	19	18	1	5,3	4,5	1	1	0	0	2	2,2	185	184	1	0,5	110	0,6	
Skálmardalsá	0	0	0	0	0,0	0	0	0	0,0	0,0	0	0	0	0,0	0	0	0	0	0	0	0,0	611	580	31	5,1	290	0,5	
Mórudalsá *																												
Suðurfossá *																												
Staðará í Súgandafirði	0	0	0	0	0,0	0	0	0	0,0	0,0	0	0	0	0,0	0,0	3	3	0	0	6	1,9	23	23	0	0,0	28	1,2	
Fljótaávik																		0	0	0	0	399	387	12	3,0	232	0,6	
Heydalsá *																		0	0	0	0						0	
Langadalsá	374	38	336	852	2,6	320	291	29	9,1	2,2	54	45	9	16,7	5,1	0	0	0	0	0	0,0	0	0	0	0,0	0	0,0	
Ísafjarðará	50	1	49	132	2,7	42	41	1	2,4	2,3	8	8	0	0,0	4,8	0	0	0	0	0	0,0	20	19	1	5,0	11	0,6	
Laugardalsá	426	2	424	990	2,3	413	411	2	0,5	2,3	13	13	0	0,0	4,8	84	84	0	0	50	0,6	14	14	0	0,0	7	0,5	
Hvannadalsá	304	6	298	885	3,0	252	246	6	2,4	2,5	52	52	0	0,0	5,1	0	0	0	0	0	0,0	20	10	10	50,0	7	0,7	
Selá í Ísafjarðardjúpi	74	1	73	234	3,2	52	52	0	0,0	2,5	22	21	1	4,5	5,0	0	0	0	0	0	0,0	195	192	3	1,5	115	0,6	
Þjarnarfjarðará*			0															0	0	0	0			0		0		
Selá í Steingrímsf.	74	1	73	234	3,2	52	52	0	0,0	2,5	22	21	1	4,5	5,0	0	0	0	0	0	0,0	195	192	3	1,5	115	0,6	
Staðará í Steing. *																												
Míðdalsá *																												
Viðdalsá, Þverá, Húsac	195	0	195	610	3,1	142	142	0	0,0	2,4	53	53	0	0,0	5,0	0	0	0	0	0	0,0	11	11	0	0,0	6	0,5	
Hrófá	75	0	75	198	2,6	63	63	0	0,0	2,3	12	12	0	0,0	4,7	1	1	0	0	2	1,5	17	17	0	0,0	9	0,5	
Prestbakkaá *																												
Krossá	82	3	79	239	3,1	61	60	1	1,6	2,4	21	19	2	9,5	5,0	0	0	0	0	0	0,0	0	0	0	0,0	0	0,0	
Vikurá	86	61	25	63	3,2	64	24	40	62,5	2,5	22	1	21	95,5	5,3	0	0	0	0	0	0,0	28	22	6	21,4	11	0,5	
Laxá í Hrútafirði	40	0	40	106	2,6	36	36	0	0,0	2,3	4	4	0	0,0	5,9	0	0	0	0	0	0,0	0	0	0	0,0	0	0,0	
Vestfirðir samtals:	2122	175	1947	5284	2,7	1788	1659	129	7,2		334	288	46	13,8		97	97	0	0	0	68	0,7	2650	2547	103	3,9	1512	0,59

* skýrsla barst ekki.

Tafla 12. Fjöldi og þyngd stangveiddra laxa, ásamt fjölda veiddra silunga í ám á Norðurlandi vestra árið 2008 (þyngd er í kg og MP = meðalþyngd).

Nafn ár	Laxveiði					Smálax					Stórlax					Silungsveiði												
	Veiði laxa	Fjöldi sleppt	Afli: fjöldi	Afli: þyngd	MP heild	Veiði smálax	Afli smálax	Sleppt smálax	Hlutfall sleppt	MP smál.	Veiði stórlax	Afli stórlax	Sleppt stórlax	Hlutfall sleppt	MP stórl.	Veiði urriða	Afli urriða	Sleppt urriði	Hlutfall sleppt	Afli (kg urriða)	MP urr.	Veiði bleikja	Afli bleikja	Sleppt bleikja	Hlutfall bleikja	Afli (kg bleikja)	MP bl.	
Hrútafjarðará og Síká	402	53	349	956	2,9	331	304	27	8,2	2,5	71	45	26	36,6	5,0	2	2	0	0,0	0	0	213	210	3	1,4	252	1,2	
Tjarnará	71	0	71	197	2,8	60	60	0	0,0	2,4	11	11	0	0,0	5,0	0	0	0	0,0	0	0,0	69	69	0	0,0	35	0,5	
Hamarsá	23	0	23	53	2,3	22	22	0	0,0	2,2	1	1	0	0,0	4,5	0	0	0	0,0	0	0,0	94	94	0	0,0	38	0,4	
Miðfjarðará	1736	513	1223	3900	3,2	1440	1005	435	30,2	2,3	296	218	78	26,4	5,0	50	50	0	0,0	55	1,1	256	255	1	0,4	230	0,9	
Arnarv.-Stóra og Austurá																1468	1466	2	0,1	586	0,4	1305	1304	1	0,1	1043	0,8	
Víðidalsá og Fitjá	1440	319	1121	3425	3,1	1151	917	234	20,3	2,5	289	204	85	29,4	5,6	27	26	1	3,7	31	1,2	213	213	0	0,0	256	1,2	
Vatnsdalsá	1233	1038	195	726	3,6	808	125	683	84,5	2,4	425	70	355	83,5	6,3	1863	1774	89	4,8	1951	1,1	1478	1429	49	3,3	1286	0,9	
Giljá %																												
Gljúfurá	118	19	99	318	3,2	89	76	13	14,6	2,6	29	23	6	20,7	5,1	7	6	1	14,3	4	0,7	86	86	0	0,0	60	0,7	
Laxá á Ásum	503	91	412	1021	2,5	487	405	82	16,8	2,4	16	7	9	56,3	4,7	26	8	18	69,2	6	0,8	0	0	0	0,0	0	0,0	
Fremri Laxá á Ásum	8	0	8	25	3,1	6	6	0	0,0	2,7	2	2	0	0,0	4,2	5456	5261	195	3,6	2631	0,5	0	0	0	0,0	0	0,0	
Blanda	927	22	905	3780	4,2	354	348	6	1,7	2,5	573	557	16	2,8	5,2	23	23	0	0,0	32	1,4	1	1	0	0,0	1	0,5	
Svartá	272	6	266	796	3,0	197	193	4	2,0	2,2	75	73	2	2,7	5,1	33	31	2	6,1	40	1,3	7	7	0	0,0	9	1,3	
Langavatn á Refas.*																												
Seyðisá *																												
Blöndulón *																												
Laxá á Refasveit	224	4	220	661	3,0	167	164	3	1,8	2,3	57	56	1	1,8	5,0	2	2	0	0,0	3	1,5	1	1	0	0,0	1	1,0	
Hallá *			0																									
Laxá í Nesjum	162	45	117	338	3,2	126	100	26	20,6	2,5	36	17	19	52,8	5,9	26	23	3	11,5	30	1,3	0	0	0	0,0	0	0,0	
Fossá á Skaga	23	0	23	94	4,1	13	13	0	0,0	2,4	10	10	0	0,0	6,2	0	0	0	0,0	0	0,0	2	2	0	0,0	1	0,7	
Laxá á Skaga #																												
Svartá ofan Reykjafoss																192	169	23	12,0	85	0,5	0	0	0	0,0	0	0,0	
Húseyjarkvísl	199	192	7	35	5,1	84	3	81	96,4	2,5	115	4	111	96,5	5,1	644	151	493	76,6	181	1,2	25	8	17	68,0	4	0,5	
Sæmundará	93	5	88	243	2,8	81	79	2	2,5	2,5	12	9	3	25,0	4,8	143	142	1	0,7	170	1,2	368	357	11	3,0	250	0,7	
Norðurá í Skagafirði *																												
Héraðsvötn *																												
Hofsá Vesturdal	0	0	0	0	0,0	0	0	0	0,0	0,0	0	0	0	0,0	0,0	0	0	0	0,0	0	0,0	73	73	0	0,0	60	0,8	
Hjaltadalsá og Kolka*																												
Hofsá, Unadalsá	1	0	1	3	3,0	1	1	0	0,0	3,0	0	0	0	0,0	0,0	1	1	0	0,0	2	1,5	47	43	4	8,5	43	1,0	
Grafará *																												
Hrollleifsdalsá	4	0	4	8	2,0	4	4	0	0,0	2,0	0	0	0	0,0	0,0	181	181	0	0,0	127	0,7	159	158	1	0,6	111	0,7	
Flókadalsá og vötn	12	0	12	44	3,7	6	6	0	0,0	2,7	6	6	0	0,0	4,6	237	237	0	0,0	190	0,8	528	492	36	6,8	364	0,7	
Fljótaá	84	71	13	41	3,1	62	9	53	85,5	2,5	22	4	18	81,8	5,2	0	0	0	0,0	0	0,0	438	309	129	29,5	278	0,9	
Norðurland vestra	7535	2378	5157	16664	3,2	5489	3840	1649	30,0		2046	1317	729	35,6		10381	9553	828	8,0	6124,4	0,64	5363	5111	252	4,7	4321	0,85	

* Skýrsla barst ekki.

% Veiði Giljá skráð með Vatnsdalsá silungsvæði

Áin friðuð fyrir veiði

Tafla 13. Fjöldi og þyngd stangveiddra laxa, ásamt fjölda veiddra silunga á Norðurlandi eystra árið 2008 (þyngd er í kg og MP = meðalþyngd).

Nafn ár	Laxveiði					Smálax					Stórlax					Silungsveiði											
	Veiði laxa	Fjöldi sleppt	Afli: fjöldi	Afli: þyngd	MP heild	Veiði smálax	Afli smálax	Sleppt smálax	Hlutfall sleppt	MP smál.	Veiði stórlax	Afli stórlax	Sleppt stórlax	Hlutfall sleppt	MP stórl.	Veiði urriða	Afli urriða	Sleppt urriði	Hlutfall sleppt	Afli (kg) urriða	MP urr.	Veiði bleikja	Afli bleikja	Sleppt bleikja	Hlutfall slppt	Afli (kg) bleikja	MP bl.
Ólafsfjarðará	0	0	0	0	0,0	0	0	0	0,0	0,0	0	0	0	0,0	0,0	0	0	0	0,0	0	0,0	796	369	427	53,6	258	0,7
Svarfaðardalsá	0	0	0	0	0,0	0	0	0	0,0	0,0	0	0	0	0,0	0,0	42	42	0	0,0	45	1,1	400	330	70	17,5	291	0,9
Þorvaldsdalsá	0	0	0	0	0,0	0	0	0	0,0	0,0	0	0	0	0,0	0,0	0	0	0	0,0	0	0,0	0	0	0	0,0	0	0,0
Hörgá	5	0	5	18	3,7	3	3	0	0,0	2,5	2	2	0	0,0	5	138	138	0	0,0	124	0,9	843	843	0	0,0	927	1,1
Eyjafjarðará	0	0	0	0	0,0	0	0	0	0,0	0,0	0	0	0	0,0	0,0	90	64	26	28,9	83	1,3	723	270	453	62,7	297	1,1
Fnjöská	501	36	465	1929	4,2	231	219	12	5,2	2,5	270	246	24	8,9	5,6	63	63	0	0,0	82	1,3	850	698	152	17,9	907	1,3
Bakkaá í Fnjöskadal	0	0	0	0	0,0	0	0	0	0,0	0,0	0	0	0	0,0	0,0	12	10	2	16,7	14	1,4	62	54	8	12,9	76	1,4
Djúpa	69	2	67	200	3,0	55	54	1	1,8	2,3	14	13	1	7,1	5,8	0	0	0	0,0	0	0,0	0	0	0	0,0	0	0,0
Skjálfandafljót A-deild	556	0	556	1796	3,2	350	350	0	0,0	2,2	206	206	0	0,0	5,0	73	73	0	0,0	58	0,8	397	397	0	0,0	238	0,6
Skjálfandafljót B-deild	125	14	111	377	3,4	102	93	9	8,8	2,9	23	18	5	21,7	5,5	46	28	18	39,1	22	0,8	0	0	0	0,0	0	0,0
Laxá í Aðaldal	1168	1090	78	343	4,4	631	41	590	93,5	2,8	537	37	500	93,1	6,4	271	220	51	18,8	264	1,2	0	0	0	0,0	0	0,0
Laxá í Þing o. Brúa																4547	2918	1629	35,8	3618	1,2	2	2	0	0,0	4	2,0
Arnarvatnsá og Helluvaðsá																817	86	731	89,5	86	1,0	0	0	0	0,0	0	0,0
Kráká																30	0	30	100,0	0	1,5	3	0	3	100,0	0	1,5
Reykjadalsá	32	26	6	16	3,0	26	5	21	80,8	2,3	6	1	5	83,3	6,0	885	798	87	9,8	559	0,7	39	34	5	12,8	31	0,9
Mýrarkvisl	101	22	79	205	3,0	86	75	11	12,8	2,5	15	4	11	73,3	5,3	57	42	15	26,3	55	1,3	1	1	0	0,0	1	0,5
Litlaá *			0																								
Skjálftavatn *			0																								
Brunná	0	0	0	0	0,0	0	0	0	0,0	0,0	0	0	0	0,0	0,0	48	18	30	62,5	18	1,0	233	103	130	55,8	185	1,8
Deildará	214	31	183	507	3,1	152	148	4	2,6	2,3	62	35	27	43,5	4,9	78	78	0	0,0	164	2,1	46	46	0	0,0	97	2,1
Ormarsá	251	51	200	583	3,4	158	154	4	2,5	2,3	93	46	47	50,5	5,2	80	80	0	0,0	96	1,2	54	53	1	1,9	117	2,2
Svalbarðsá	320	271	49	113	3,5	173	42	131	75,7	2,1	147	7	140	95,2	5,5	5	4	1	20,0	4	0,9	10	9	1	10,0	11	1,2
Sandá	338	223	115	332	3,7	193	87	106	54,9	2,3	145	28	117	80,7	5,5	0	0	0	0,0	0	0,0	0	0	0	0,0	0	0,0
Hafrafónsá	580	180	400	1402	3,8	264	205	59	22,3	2,1	316	195	121	38,3	5,2	7	7	0	0,0	5	0,7	47	45	2	4,3	68	1,5
Kverká	5	1	4	10	2,9	3	3	0	0,0	2,0	2	1	1	50,0	4,2	0	0	0	0,0	0	0,0	0	0	0	0,0	0	0,0
Hölkna	130	1	129	416	3,2	73	73	0	0,0	2,0	57	56	1	1,8	4,8	1	1	0	0,0	1	0,5	1	1	0	0,0	1	0,5
Bakkaá(Sandvíki) *			0																	0				0			0
Lónsá og Sauðanesá			0													61	56	5	8,2	84	1,5	51	41	10	19,6	37	0,9
Norðurland eystra samt.	4395	1948	2447	8247	3,4	2500	1552	948	37,92		1895	895	1000	52,77		7351	4726	2625	35,7	5381,7	1,1	4558	3296	1262	27,7	3544,6	1,1

* Skýrsla barst ekki.

Tafla 14. Fjöldi og þyngd stangveiddra laxa, ásamt fjölda veiddra silunga í ám á Austurlandi árið 2008 (þyngd er í kg og MÞ = meðalþyngd).

Nafn ár	Laxveiði					Smálax					Stórlax					Silungsveiði												
	Veiði laxa	Fjöldi sleppt	Afli: fjöldi	Afli: þyngd	MÞ heild	Veiði smálax	Afli smálax	Sleppt smálax	Hlutfall sleppt	MÞ smál.	Veiði stórlax	Afli stórlax	Sleppt stórlax	Hlutfall sleppt	MÞ stórl.	Veiði urriða	Afli urriða	Sleppt urriði	Hlutfall sleppt	Afli (kg) urriða	MÞ urr.	Veiði bleikja	Afli bleikja	Sleppt bleikja	Hlutfall slppt	Afli (kg) bleikja	MÞ bl.	
Miðfjarðá og Kverká	203	18	185	502	2,7	139	128	11	8	1,9	64	57	7	11	4,4	4	4	0	0	2,8	0,7	3	3	0	0	3	0,9	
Gæsagilaá og Bakkaá*																												
Selá í Vopnafirði	2033	1566	467	1376	3,6	1125	329	796	70,8	2,1	908	138	770	85	5,5	5	4	1	20,0	2,8	0,7	12	8	4	33,3	10	1,2	
Vesturdalsá	136	77	59	151	3,1	85	47	38	44,7	2,0	51	12	39	76	5,1	2	2	0	0,0	2,0	1,0	417	276	141	33,8	138	0,5	
Hofsá	1079	737	342	715	3,6	604	312	292	48,3	2,0	475	30	445	94	5,7	109	104	5	4,6	93,6	0,9	152	135	17	11,2	122	0,9	
Sunnudalsá	40	27	13	27	2,9	29	12	17	58,6	2,3	11	1	10	91	4,4	0	0	0	0,0	0,0	0,0	0	0	0	0,0	0	0,0	
Fögruhliðará	22	5	17	36	2,5	18	15	3	16,7	1,7	4	2	2	50	5,9	13	11	2	15,4	9,9	0,9	125	83	42	33,6	66	0,8	
Vatnasvæði Jöklu	163	29	134	280	2,1	143	117	26	18,2	1,7	20	17	3	15	5,3	38	34	4	10,5	44,2	1,3	146	113	33	22,6	113	1,0	
Gílsá og Selfljót	72	0	72	197	2,7	55	55	0	0,0	2,0	17	17	0	0	5,0	174	166	8	4,6	132,8	0,8	304	300	4	1,3	240	0,8	
Eyvindará	0	0	0	0	0,0	0	0	0	0,0	0,0	0	0	0	0,0	64	64	0	0,0	64,0	1,0	124	123	1	0,8	86	0,7		
Kelduá *																												
Fjarðará, Borgarf.*																												
Fjarðará, Seyðisfirði	12	0	12	29	2,4	9	9	0	0,0	1,6	3	3	0	0	4,7	0	0	0	0,0	0,0	0,0	156	144	12	7,7	101	0,7	
Norðfjarðará	32	0	32	78	2,4	29	29	0	0,0	2,2	3	3	0	0	5,2	1	1	0	0,0	0,5	0,5	588	583	5	0,9	466	0,8	
Fjarðará, Loðmundarf.*																												
Sléttuá í Reyðarfirði	1	0	1	3	2,5	1	1	0	0,0	2,5	0	0	0	0,0	0	0	0	0,0	0,0	0,0	91	88	3	3,3	53	0,6		
Dalsá í Fáskrúðsfirði	3	1	2	6	2,7	3	2	1	33,3	2,7	0	0	0	0,0	1	1	0	0,0	0,3	0,3	430	395	35	8,1	237	0,6		
Breiðdalsá	910	280	630	1902	3,2	629	456	173	27,5	2,1	281	174	107	38	5,6	306	300	6	2,0	210,0	0,7	412	315	97	23,5	252	0,8	
Selá í Alftafirði	141	16	125	309	2,4	125	109	16	12,8	2,1	16	16	0	0	4,6	2	2	0	0,0	3,8	1,9	0	0	0	0,0	0	0,0	
Geithellnaá *			0																									
Hoffellsá *			0																									
Laxá í Nesjum	21	2	19	69	3,7	9	8	1	11,1	2,4	12	11	1	8	4,6	0	0	0	0	0,0	0,0	0	0	0	0,0	0	0,0	
Austurland samtals:	4868	2758	2110	5679	2,7	3003	1629	1374	45,8		1865	481	1384	74		719	693	26	3,6	567	0,8	2960	2566	394	13,3	1886	0,7	

* Skýrsla barst ekki

Tafla 15. Fjöldi og þyngd stangveiddra laxa, ásamt fjölda veiddra silunga í ám á Suðurlandi árið 2008 (þyngd er í kg og MÞ = meðalþyngd).

Nafn ár	Laxveiði					Smálax					Stórlax					Silungsveiði												
	Veði laxa	Fjöldi sleppt	Afli: fjöldi	Afli: þyngd	MÞ heild	Veði smálax	Afli smálax	Sleppt smálax	Hlutfall sleppt	MÞ smál	Veði stórlax	Afli stórlax	Sleppt stórlax	Hlutfall sleppt	MÞ stórl	Veði urriða	Afli urriða	Sleppt urriða	Hlutfall sleppt	Afli (kg) urriða	MÞ urr.	Veði bleikja	Afli bleikja	Sleppt bleikja	Hlutfall slppt	Afli (kg) bleikja	MÞ bl.	
Brunná *																												
Laxá, Brúará, Djúpa Eldvatn á Brunas *	2	0	2	6	2,7	2	2	0	0,0	2,7	0	0	0	0,0	2,7	217	211	6	2,8	570	2,7	10	10	0	0	12	1,2	
Fossálar	1	0	1	3	3,0	1	1	0	0,0	3,0	0	0	0	0,0	3,0	50	50	0	0,0	125	2,5	17	7	10	58,8	4	0,6	
Vatnamót	21	0	21	53	2,6	20	20	0	0,0	2,5	1	1	0	0,0	5,0	738	542	196	26,6	1084	2,0	7	7	0	0,0	6	0,8	
Hólmasvæði	1	0	1	2	2,0	1	1	0	0,0	2,0	0	0	0	0,0	0,0	19	19	0	0,0	38	2,0	1	1	0	0,0	0	0,2	
Geirlandsá	128	6	122	320	2,6	120	115	5	4,2	2,5	8	7	1	12,5	4,6	357	301	56	15,7	873	2,9	29	26	3	10,3	21	0,8	
Skarfa																												
Hörösa á Siðu																30	30	0	0,0	45	1,5	0	0	0	0,0	0	0,0	
Fjadrá *																												
Víkurfloð	0	0	0	0	0,0	0	0	0	0,0	0,0	0	0	0	0,0	0,0	157	122	35	22,3	73	0,6	23	21	2	8,7	15	0,7	
Heabargarösvatn *																												
Holtaá *																												
Tungulækur	250	27	223	537	2,4	242	217	25	10,3	2,4	8	6	2	25	4,8	708	353	355	50,1	883	2,5	10	9	1	10,0	10	1,1	
Grenlækur	5	0	5	11	2,2	5	5	0	0,0	2,2	0	0	0	0,0	0,0	678	598	80	11,8	1017	1,7	99	38	61	61,6	49	1,3	
Steinmsvörvatn	0	0	0	0	0,0	0	0	0	0,0	0,0	0	0	0	0,0	0,0	835	676	159	19,0	811	1,2	44	37	7	15,9	37	1,0	
Eldvatn í Meðallandi	111	4	107	289	2,7	103	102	1	1,0	2,6	8	5	3	37,5	3,8	245	230	15	6,1	483	2,1	56	49	7	12,5	74	1,5	
Tungufljót	49	7	42	121	2,9	43	36	7	16,3	2,6	6	6	0	0,0	4,5	276	131	145	52,5	419	3,2	6	5	1	16,7	6	1,2	
Kúðafliót *																												
Skálm *																												
Vatnsá og Kerlingadalsá	992	867	125	337	2,9	826	118	708	85,7	2,5	166	7	159	95,78	5,4	178	64	114	64,0	64	1,0	0	0	0	0,0	0	0,0	
Heioarvatn *																												
Skógaá	1537	26	1511	4321	2,9	1344	1325	19	1,4	2,6	193	186	7	3,627	4,5	11	11	0	0,0	13	1,2	454	450	4	0,9	675	1,5	
Markarfljót, Alar	1	0	1	5	0,0	0	0	0	0,0	0,0	1	1	0	0,0	4,5	5	4	1	20,0	8	2,0	0	0	0	0,0	0	0,0	
Afall, A-Landeyjum *																												
Ytri-Rangá og Hólsá	14315	658	13657	35853	2,6	13729	13102	627	4,6	2,5	586	555	31	5,29	4,6	79	78	1	1,3	148	1,9	16	16	0	0,0	22	1,4	
Eystri-Rangá	7010	406	6604	16858	2,6	6338	5964	374	5,9	2,3	672	640	32	4,762	4,8	1	0	1	100,0	0	1,0	0	0	0	0,0	0	0,0	
Þverá *																												
Hólsá Austurbakki & Hróarslækur *																												
Minnivallarlækur																289	23	266	92,0	60	2,6	0	0	0	0,0	0	0,0	
Galtalækur																29	6	23	79,3	11	1,8	0	0	0	0,0	0	0,0	
Kálfa	132	41	91	214	2,4	121	89	32	26,4	2,2	11	2	9	81,82	4,4	20	20	0	0,0	30	1,5	2	2	0	0,0	2	1,0	
Fossá í Þjórárdal	3	0	3	10	3,0	3	3	0	0,0	3,0	0	0	0	0,0	0,0	0	0	0	0,0	0	0,0	0	0	0	0,0	0	0,0	
Kaldakvísi																61	27	34	55,7	73	2,7	163	15	148	90,8	29	1,9	
Kvilsaveitur																276	276	0	0,0	276	1,0	0	0	0	0,0	0	0,0	
Boitsvatn *																												
Fellsendavatn																67	67	0	0,0	141	2,1	0	0	0	0,0	0	0,0	
Þörisvatn																603	603	0	0,0	724	1,2	0	0	0	0,0	0	0,0	
Veðivötn																16409	16409	0	0,0	15589	1,0	8484	8484	0	0,0	3563	0,4	
Þjórásá	36	3	33	107	3,5	26	24	2	7,7	2,7	10	9	1	10	5,3	88	65	23	26,1	117	1,8	3	3	0	0,0	4	1,3	
Laugarvatn																3	3	0	0,0	2	0,7	52	52	0	0,0	0	0,0	
Hólá																6	6	0	0,0	4	0,7	448	448	0	0,0	224	0,5	
Ápá																												
Ápavatn																54	54	0	0,0	41	0,8	35	35	0	0,0	18	0,5	
Ölfúsá	573	46	527	1475	2,8	504	467	37	7,3	2,6	69	60	9	13,04	4,6	98	97	1	1,0	126	1,3	4	2	2	50,0	2	1,2	
Hvítá	618	9	609	1588	2,6	564	556	8	1,4	2,5	54	53	1	1,852	4,5	248	246	2	0,8	320	1,3	7	7	0	0,0	8	1,1	
Brúará	57	0	57	158	2,6	49	49	0	0,0	2,5	8	8	0	0,0	4,4	76	66	10	13,2	53	0,8	770	726	44	5,7	799	1,1	
Litla-Laxá *																												
Stóra-Laxá	425	81	344	861	2,6	390	323	67	17,2	2,4	35	21	14	40	4,5	60	58	2	3,3	99	1,7	21	19	2	9,5	32	1,7	
Tungufljót Biskupstungum	2854	401	2453	5328	2,2	2688	2322	366	13,6	2,0	166	131	35	21,08	4,6	0	0	0	0,0	0	0,0	2	2	0	0,0	6	3,0	
Sog	576	49	527	1507	2,9	504	465	39	7,7	2,6	72	62	10	13,89	4,8	66	61	5	7,6	67	1,1	198	171	27	13,6	257	1,5	
Asgarðslækur																												
Varmá/Þorleifslækur																												
Hróarsholtslækur	20	0	20	62	3,1	15	15	0	0,0	2,6	5	5	0	0,0	4,6	477	282	195	40,9	479	1,7	0	0	0	0,0	0	0,0	
Hliðarvatn																1	1	0	0,0	1	0,6	2167	2035	132	6,1	1628	0,8	
Suðurland samtals:	29717	2631	27086	70025	2,6	27638	25321	2317	8,4		2079	1765	314	15,1		23515	21790	1725	7,3	24864	1,1	13132	12681	451	3,4	7529	0,6	

* Skýrsla barst ekki & Skráð með Eystri-Rangá

Tafla 16. Fjöldi veiddra laxa flestra veiðiaá á Íslandi á árunum 1974-2008, ásamt reiknaðri meðalveiði.

Nafn vatnsfalls	V E I Ð I A R																												Meðal-veiði	Max veiði	Min veiði								
	1974	1975	1976	1977	1978	1979	1980	1981	1982	1983	1984	1985	1986	1987	1988	1989	1990	1991	1992	1993	1994	1995	1996	1997	1998	1999	2000	2001				2002	2003	2004	2005	2006	2007	2008	
Elliðaár	2033	2071	1692	1328	1383	1336	938	1074	1219	1508	1331	1157	1083	1175	2006	1773	1384	1127	1393	1390	1132	1088	1211	568	492	424	592	414	478	472	645	954	900	936	1457	1148	2071	414	
Úlfarsá (Korpa)	357	438	406	361	327	215	110	166	158	450	225	303	376	245	709	440	306	238	517	457	338	316	339	217	248	162	223	185	215	273	244	207	206	210	183	296	709	110	
Leivorgsá	332	739	544	474	463	386	136	213	322	514	320	438	324	291	1057	458	489	435	556	428	490	520	552	411	540	467	487	434	529	558	812	744	299	379	1173	495	1173	136	
Laxá í Kjós	1270	1901	1973	1677	1648	1508	950	1290	927	1545	1273	871	1043	933	3422	1819	1370	1328	1053	1103	683	866	629	985	1192	1171	940	916	1483	1457	1305	1312	844	623	1098	1269	3422	623	
Bugða	158	269	410	263	136	125	212	260	232	450	461	283	201	230	389	314	226	265	191	163	100	154	143	162	173	126	132	90	156	200	204	276	174	180	312	223	461	90	
Brynjaldsá	205	271	185	173	98	100	11	24	120	177	68	29	44	59	287	118	385	235	154	118	88	597	186	76	102	120	136	95	109	77	171	163	152	164	325	155	597	11	
Botnsá	247	194	158	146	171	242	121	77	92	100	70	54	117	33	209	80	105	148	97	61	58	127	65	20	92	73	124	94	139	123	120	116	102	74	168	115	247	20	
Laxá í Leirársveit	1116	1654	1288	1154	1252	899	707	670	545	708	742	860	1610	914	1887	1186	1052	850	652	747	853	1425	1368	697	816	1065	925	948	1102	1133	972	1294	675	820	1594	1034	1887	545	
Andakilsá	235	331	262	187	237	138	69	104	89	108	106	101	145	136	203	122	97	134	85	109	125	118	154	184	63	177	79	95	94	245	129	233	268	246	839	173	839	63	
Hvítá	393	521	388	401	788	573	555	364	348	213	326	597	469	514	439	301	263	572	520	622	560	407	502	213	692	504	425	571	560	918	509	631	554	1238	1466	540	1466	213	
Grímsá og Tunguá	1419	2116	1439	1103	1952	1527	869	845	717	1382	1061	1463	1836	825	1963	1200	756	1294	1864	1228	1485	1123	1484	1613	1705	1872	1048	1005	1116	1156	1085	1486	1114	1110	2223	1357	2223	717	
Flókadalsá	411	613	432	263	547	377	266	181	234	281	303	351	384	282	293	182	241	350	322	387	341	288	233	319	360	347	380	362	473	334	523	410	437	438	768	363	768	181	
Reykjaldsá	156	275	185	112	120	105	56	80	100	91	58	42	69	42	33	75	77	157	107	40	25	97	36	94	95	73	72	33	80	156	183	205	107	196	270	106	275	25	
Þverá og Kjarrá	1748	2690	2330	2368	3132	3558	1938	1245	1616	1901	1082	1550	2127	1703	1567	1327	1485	1979	2314	1554	1605	1638	1381	1633	2181	2136	1281	1210	1444	1872	1373	4165	2156	2404	2859	1959	4165	1082	
Norðurá	1428	2132	1675	1470	2089	1995	1583	1185	1455	1643	856	1121	1523	1034	1359	867	1070	1267	1965	2117	1625	1697	1964	1899	2001	1676	1650	1337	2217	1444	1382	3138	2242	1447	3307	1682	3307	856	
Gjúfurá	150	522	356	400	461	286	130	101	184	225	110	138	280	73	181	133	97	171	286	192	150	356	209	240	152	134	104	99	167	88	166	255	185	220	315	209	522	73	
Langá	1379	2131	1568	1720	2405	1893	1049	735	1090	960	610	1155	1765	1023	1409	748	1000	951	1290	777	978	1400	1517	1366	1560	1641	1011	1407	1605	2263	2232	1912	1831	1456	2970	1452	2970	610	
Úrriðá				84	112	202	102	65	151	162	142	103	55	16	105	63	34	13	19	54	15	37	47	29	42	62	22	24	40	80	53	115	101	45	103	72	202	13	
Áltítá	154	341	204	300	386	255	265	267	396	485	268	333	399	202	443	283	245	274	333	242	247	263	283	266	191	275	132	187	228	278	299	343	195	210	652	289	652	132	
Hítará	383	525	351	346	649	314	167	252	202	401	151	203	506	273	428	225	257	393	255	279	206	424	355	217	311	443	404	418	493	448	611	706	543	563	1289	394	1289	151	
Haffjarðará	613	559	595	624	950	701	494	465	562	625	549	562	1131	521	875	661	599	711	818	617	672	735	602	560	752	793	672	532	943	1007	1133	1290	1077	1079	2010	774	2010	465	
Straumfjarðará	451	755	433	466	648	391	320	437	350	360	215	327	378	161	334	300	267	308	233	260	253	315	269	226	297	260	198	191	342	379	475	671	502	451	718	370	755	161	
Vatnsholtssós og vötn					290	325	112	175	140	171	135	200	143		183	126	101	88	107	105	98	119	108	68	63	69	88	25	97	59	105	208	40	37	124	325	25		
Fróðá		182	199	254	225	234	130	94	75	100			58	61	71	51	50	51	52	105	29	26	13	13			29	23	23	15	23	41	63	114	184	86	254	13	
Grísholtssá og Bakká	60	55	75	70	125	61	24	48	37	64	60	27	38																	5	28	54	11	20	41	48	125	5	
Setbergssá					244	167	81	192	170	173	147	215	233	100	296	134	203	117	120	76	40	0	80	44	63	44	39	7	16	47	34	32	21	20	29	103	296	0	
Laxá á Skógarströnd	99	167	114	190	179	177	109	183	121	201	189	277	218	117	242	103	106	101	72	68	33	41	94	46	121	98	75	81	63	169	84	170	92	70	157	126	277	33	
Dunká				83	76	142	58	138	85	129	52	135	124	68	126	71	96	104	125	103	50	76	150	62	39	47	45	96	88	169	103	162	109	106	184	100	184	39	
Skrauma	6	10		22	23	18	10			32	16	16	23			0	3	6	10	4	0	16				0	0										11	32	0
Hörudalsá	74	55	55	51		51	55	27	87	50	79	43	18	116	78	62	77	68			17	17	23	17	13	5		17			1	7	14		44	44	116	1	
Miðá og Tunguá	117	245	121	146	135	203	85	182	132	161	128	46	101	35	200	118	90	88	214	112	42	58	48	31	103	93	40	80	60	159	76	258	218	134	387	127	387	31	
Haukadalsá	810	914	904	862	926	643	408	814	598	886	633	499	817	650	1232	511	540	703	776	632	407	394	626	331	916	646	348	577	426	640	455	710	522	640	1021	669	1232	331	
Laxá í Dölum	341	547	488	419	533	630	324	671	650	947	903	1600	1907	1408	2385	1006	1049	1227	1124	929	625	764	1032	764	1432	938	607	877	879	1394	1533	1881	1076	1145	1899	1027	2385	324	
Fáskrúð	202	298	136	242	226	261	140	190	154	214	165	257	449	381	464	203	226	183	330	212	96	157	187	144	265	145	143	221	170	182	194	283	178	322	432	230	464	96	
Flekkudalsá	300	462	343	342	467	509	293	255	237	249	189	133	244	129	360	140	145	241	262	247	100	109	192	148	226	131	108	131	229	284	227	290	217	174	274	240	509	100	
Krossá á Skaróströnd	106	120	109	81	106	156	115	157	126	203	93	27	117	51	208	99	30	100	125	114	44	100	72	28	50	71	33	52	134	95	208	187	196	106	346	113	346	27	
Búardalsá	35				100	120	131	71	54	71	32	51	55	56	111	81	106	146	131	56	41	31	45	59	42	43	45	105	158	245	335	341	300	322	674	131	674	31	
Hvoisá og Staðarhólsá	126	136	185	163	180	90	18	140	111	100	144	137	323	101	768	163	331	327	306	274	243	313	83	25	61	18	26	46	27	41	78	73	171	128	368	166	768	18	
Fjarðarhómsá				8</																																			

Tafla 16. (framhald).

Nafn vatnsfalls	V E I D I Á R																												Meðal		Max Min									
	1974	1975	1976	1977	1978	1979	1980	1981	1982	1983	1984	1985	1986	1987	1988	1989	1990	1991	1992	1993	1994	1995	1996	1997	1998	1999	2000	2001	2002	2003	2004	2005	2006	2007	2008	veði	veði	veði		
Hrútafjarðará og Síka	194	291	228	262	346	312	253	288	220	287	195	345	536	259	532	252	200	359	459	411	176	288	205	201	243	218	141	126	168	164	631	514	339	431	402	299	631	126		
Miðfjarðará	837	1414	1601	2581	2337	2132	1714	1213	926	882	583	1059	1719	1073	2081	1175	774	1112	1401	1023	668	1032	714	602	1772	1203	612	433	749	577	2228	1561	1198	1132	1736	1253	2581	433		
Tjarnará á Vatnsnesi			34		112	82	53	56	36	53	23	55	25	0	40	18	51	23	40	9	30	0	37	61	32	10	6	39	36	53	52	50	37	71	39	112	0			
Víðidalá og Fitjá	1051	1140	1238	1792	1851	1948	1423	1392	1132	1082	625	713	1541	1563	2023	924	604	667	1473	1342	580	981	783	691	1081	1089	644	581	887	588	1745	1732	682	728	1440	1136	2023	580		
Vatnsdalá	706	832	571	1203	1466	1413	1033	985	721	879	699	856	1582	1496	1243	660	604	683	998	853	516	601	723	769	1149	629	323	584	850	547	964	1252	1020	853	1233	900	1582	323		
Laxá á Ásum	1439	1881	1270	1439	1854	1650	956	1413	1036	1050	625	1440	1857	1157	1617	749	651	833	861	1458	805	1549	627	715	1136	430	770	562	559	308	462	679	365	536	503	1007	1881	308		
Blanda	1173	2363	1485	1367	2147	906	778	1412	861	511	495	766	1814	1243	1217	375	607	568	432	404	357	519	600	877	1984	1191	706	1086	833	504	1386	1591	1199	1107	927	1023	2363	357		
Svartá	420	232	96	46	295	469	444	125	73	147	132	330	391	462	275	118	105	108	363	495	400	547	244	532	619	213	170	283	260	276	398	221	303	301	272	290	619	46		
Laxá á Refasveit	79	58	41	71	94	146	153	71	39	57	70	111	144	132	140	96	156	117	297	227	144	143	104	139	179	105	69	88	169	82	154	254	242	208	224	132	297	39		
Hallá			171	185	197	138	96	57	111	86	109	55	62	62	50	30	45	56	53	28	48	57	38	38	31	8	22	0	53	91	65	100	71	197	0					
Fossá á Skaga	5	6		34	62	98	94	26	14	25	8	22	32	20	22	12	22	20	25	10	16	14	17	13	15	16	32	12	29	21	28	30	23	25	98	5				
Laxá á Skaga	120	134	73	140	200	220	245	161	113	93	74	134	138	176	137	70	103	70	144	106	26	30	38	41	79	10	0	0	0	0	24	0	0	83	245	0				
Sæmundará	115	116	160	212	303	112	70	52	29	75	139	94									62	25	54	103	43	25	59	78	18	66	137	216	141	93	100	303	18			
Húseyjarkvísl	112	118	141	158	194	84	107	52	54	90	77	105	104	101	73	113	89	103	245	160	80	73	71	70	94	39	32	47	52	63	162	110	150	161	199	105	245	32		
Hofsá í Vesturdal	23	2		15		12	16	10	23																															
Kolka			12	12	11	7					24																													
Hrollleifsdalá	20	24	28	41	41	65	17	4	4	7	4	25	15	24	10	18	16	18	16	55	7				58	5	10	27	17	28	52	15		9						
Flókadalsá í Fljótum			71	40	22	54	2	10	2	10	22	68	38	64	119	135	44	164	136	15	2	21	15	40	30	12	22	37	24	36	23	18	11	12	44	164	2			
Fjótá	204	189	173	269	316	199	165	125	71	60	68	83	150	112	93	323	388	135	282	203	78	102	73	119	284	51	49	114	152	49	256	259	86	90	84	156	388	49		
Eyjafjarðará			27	71	21	14	7	11	11	13	13	10	6	40	22	54	33	15	17	10	15	27	8	3	10	3	12	16	10	5	2	0	17	71	2					
Fnjóská	386	268	250	273	554	446	527	257	323	98	107	120	144	93	124	112	135	554	411	128	60	95	156	286	157	197	146	311	166	444	460	383	346	501	261	554	60			
Skjálfandafjót	92	67	412	288	336	317	426	108	169	100	165	679	721	503	379	431	493	318	862	907	379	273	353	277	263	520	379	208	472	346	932	556	675	747	681	424	932	67		
Laxá í Aðaldal	1817	2326	1777	2699	3063	2372	2324	1455	1304	1109	1256	1911	2730	2422	2255	1619	1543	1439	2295	1983	1226	1116	1047	1227	1928	845	916	1042	1189	624	947	1025	825	1055	1168	1597	3063	624		
Reykjadalsá og Eyvind	337	264	133	593	657	492	321	271	114	210	155	344	373	241	435	241	272	191	280	249	110	119	132	109	65	64	39	87	25	90	89	138	102	43	32	212	657	25		
Mýrarkvísl	210	201	121	181	221	197	169	242	179	248	215	388	490	252	287	239	188	243	390	266	139	234	160	270	212	122	49	83	258	103	357	385	306	49	101	222	490	49		
Ormsá	123	117	147	275	286	119	124	54	45	87	73	203	350	275	278	264	187	156	335	366	169	163	181	141	134	108	163	143	199	233	295	216	187	182	251	189	366	45		
Deildará	158	189	168	224	357	164	111	93	27	55	69	234	253	178	173	145	142	88	281	391	173	206	82	141	192	65	144	122	194	93	273	177	135	257	214	171	391	27		
Svalbarðsá	234	172	155	240	257	158	167	51	36	41	29	161	171	176	198	238	135	136	289	384	145	215	177	98	159	124	92	143	236	291	231	292	283	302	320	187	384	29		
Sandá	288	238	315	474	418	411	380	138	53	47	35	257	340	403	290	182	81	100	354	434	204	209	152	91	177	190	143	128	212	151	197	260	268	268	338	235	474	35		
Hölkná	135	118	92	219	130	66	73	26	25	11	109	121	131	144	105	91	55	150	130	45	78	44	36	53	47	59	77	84	105	84	140	135	101	130	91	219	11			
Hafralónsá og Kverká	343	302	227	312	276	264	180	36	60	52	25	132	223	296	361	313	223	123	266	402	147	234	222	221	260	254	315	303	294	237	206	365	424	481	585	256	585	25		
Miðjarðará við Bakkafj.	147	144	183	248	242	135	80	39	15	39	32	116	168	206	186	235	136	101	192	172	60	170	96	101	145	116	108	98	165	152	141	195	155	198	203	141	248	15		
Selá í Vopnafirði	589	711	845	1463	1394	767	637	192	168	229	123	627	1258	1523	1102	895	634	772	1318	1092	631	1160	737	685	1140	991	1360	1108	1653	1558	1670	2316	2726	2227	2033	1095	2726	123		
Vesturdalá	391	329	326	513	498	268	141	42	34	61	47	280	197	380	231	226	163	116	264	321	218	329	201	216	159	71	129	124	269	175	88	102	104	158	136	209	513	34		
Hofsá og Sunnudalá	1277	1117	1253	1273	1336	599	615	145	141	258	185	1219	1631	1710	1210	809	552	642	2238	2028	1012	1028	826	607	1008	1020	804	906	1877	1483	1864	1965	2058	1423	1119	1121	2238	141		
Selífjót og Gilsá			77	32	19	7		6	15	16	65	70	32	12		5	26	42	90	98	16	32	8	18	25	20	22	41	26	31	47	60	45	103	72	38	103	5		
Fjarðará í Borgarf.eystri			44	27	13	5	1									6																								
Breiðdalá	126	123	76	248	412	248	153	41	20	21	4	78	158	257	185	104	91	116	226	130	72	180	92	63	85	128	171	233	325	202	700	815	937	873	910	246	937	4		
Laxá í Nesjum																																								
Geirlandsá í V-Skaft.	56	162	59	99	91	88	65	59	42	51	46	49	26	32	62	47	74	93	66	27	20	38	52	47	30	12	14	31	41	36	19	13	23	35	128	52	162	12		
Eldvatn í Meðallandi	24																																							

Tafla 17. Fjöldi veiddra urriða valinna áa á árunum 1987-2007. Ekki er greint á milli staðbundinna og sjögenginna fiska.

Nafn Vatnsfalls	V E I Ð I Á R																				Meðal- veiði	Mesta veiði	Minnsta veiði		
	1987	1988	1989	1990	1991	1992	1993	1994	1995	1996	1997	1998	1999	2000	2001	2002	2003	2004	2005	2006				2007	2008
Laxá í Leirársveit	157	1448	194	219	221	223	180	183	153	157	116	189	239	176	209	406	179	241	97	104	75	46	237	1448	46
Andakilsá	4	6	1	5	0	2	1	0	3	1	7	3	4	8	4	2	67	9	3	3	6	11	7	67	0
Hvítá í Borgarfirði	152	190	99	192	0	149	155	364	305	722	264	583	358	924	663	486	662	729	992	617	495	530	438	992	0
Grímsá og Tunguá	71	49	49	74	4	216	108	357	188	30	136	213	189	250	291	313	175	339	119	171	174	143	166	357	4
Þverá og Kjarrá	35	80	36	99	0	121	98	109	152	247	101	247	263	463	266	258	299	375	147	180	89	62	169	463	0
Álfhá	29	46	57	108	184	191	156	220	251	261	298	332	324	443	338	179	238	309	269	189	211	103	215	443	29
Hítará	5	17	14	30	23	23	39	0	34	61	33	25	30	29	28	38	36	42	43	27	13	41	29	61	0
Höröudalsá	7	0	5	8	0	0	0	0	0	0	0	0	0	0	0	0	0	0	0	0	0	0	1	8	0
Miðá og Tunguá	0	0	0	1	0	4	0	1	0	0	0	0	0	2	2	0	0	0	0	0	0	0	1	4	0
Haukadalsá neðri	0	0	1	0	0	4	0	0	0	0	0	0	0	0	1	1	0	0	1	0	0	0	0	4	0
Haukadalsá efri	0	0	0	3	1	0	1	0	0	14	0	2	0	7	1	0	5	1	0	0	5	0	2	14	0
Staðarhólsá og Hvolsá	3	2	3	2	6	3	1	2	1	2	4	2	2	2	3	1	3	28	0	0	2	0	3	28	0
Fjarðarhornská	0	2	1	0	0	0	0	0	0	0	0	0	0	0	0	0	0	0	1	3	6	1	1	6	0
Selá í Steingrímsfirði	0	0	0	0	0	0	0	0	0	0	0	0	0	0	0	0	0	1	0	0	0	0	0	1	0
Staðará í Steingrímsfirði	0	0	0	0	1	0	0	0	0	0	0	0	14	0	0	0	0	0	0	0	0	1	14	0	0
Hrútafjarðará og Síká	1	1	0	2	7	1	0	0	2	1	2	0	1	0	1	2	4	0	2	5	2	2	2	7	0
Miðfjarðará	20	16	7	58	41	6	10	7	9	3	2	2	15	6	9	6	22	37	12	26	41	50	18	58	2
Víðidalsá og Fitjá	0	3	26	13	41	34	23	14	16	42	52	316	80	151	143	198	60	307	364	166	291	27	108	364	0
Vatnsdalsá	366	685	245	667	571	506	335	388	450	318	300	617	520	695	807	670	729	729	684	1567	1509	1863	692	1863	245
Fremri Laxá á Ásum	1069	2352	338	2965	4121	3911	2709	2744	2011	1301	2379	2567	2496	2980	3278	3666	3646	4602	3884	5279	4549	5456	3105	5456	338
Húseyjarkvísl	60	7	12	426	476	483	369	540	373	349	407	373	349	397	277	559	587	427	330	397	597	644	384	644	7
Hrollleifsdalsá	0	13	7	34	102	59	53	113	32	126	86	73	81	87	75	173	137	326	170	181	181	96	326	0	
Flókadalsá	87	27	93	111	109	54	82	0	81	29	36	169	244	263	249	419	401	398	311	181	237	171	419	0	
Fljótaá	0	3	0	10	0	0	0	0	0	1	0	0	0	0	0	1	0	0	0	1	0	0	1	10	0
Svarfaðardalsá				24		44	23	40	18	44	26	39	30	52	156	111	80	61	123	65	42	59	156	18	
Hörgá				23	79	25	24	38	11	46	43	26	36	39	31	8	43	93	49	25	95	138	46	138	8
Eyjafjarðará	34	49	26	67	165	86	100	153	130	146	138	142	169	241	202	352	418	483	389	232	116	90	179	483	26
Fnjöská	20	8	14	14	31	25	12	45	27	31	53	25	44	22	28	40	73	79	111	49	42	63	39	111	8
Skjálfandaflljót	591	99	150	119	79	88	44	53	6	18	25	89	69	17	70	55	35	68	50	69	171	119	95	591	6
Laxá í Aðaldal	835	894	1079	1275	1465	1286	1307	705	900	594	929	1068	1232	1647	1796	1542	905	1386	1513	1149	1125	271	1132	1796	271
Laxá ofan Brúa	0	3158	4861	4247	2792	2613	2316	1942	2281	2478	3700	7947	6313	6522	5863	4526	5091	6293	7915	7714	6909	4547	4547	7947	0
Litlaá		710	610	422	784	684	730	583	464	416	269	427	466	512	1662	922	1022	1014	626	393	619	667	1662	269	
Ormarsá	35	50	21	20	31	28	15	42	9	33	17	11	18	35	44	42	97	92	82	56	79	80	43	97	9
Selá í Vopnaf.	3	8	10	14	9	2	4	2	8	9	6	5	14	8	5	9	7	18	3	4	4	5	7	18	2
Vesturdalsá	3	1	9	5	4	4	0	2	6	1	1	0	19	2	0	0	0	0	0	0	2	0	3	19	0
Hofsá og Sumnudsá	11	8	53	31	50	43	54	22	24	30	49	32	29	39	27	34	58	133	113	75	130	109	52	133	8
Gílsá og Selfljót	33	12	15	72	70	53	39	20	27	45	77	67	34	88	54	65	93	92	240	133	215	174	78	240	12
Breiðdalsá	197	31	15	148	169	245	117	307	242	306	375	214	146	143	315	285	517	549	657	517	309	306	278	657	15
Geirlandsá	362	303	356	193	88	109	108	118	251	235	389	274	151	237	159	193	140	404	231	187	205	357	230	404	88
Skaftá	977	715	725	221	436	366	464	612	388	813	969	407	456	550	836	1305	1152	1093	1038	1171	689	733	1305	221	
Eldvatn í Meðallandi	84	170	92	35	27	38	112	129	171	192	161	215	57	53	58	78	76	151	168	172	168	245	121	245	27
Grenlækur		700	894	1425	1648	2640	2338	3311	3638	2730	2493	1679	1293	1264	864	1331	1189	1700	1429	940	828	678	1667	3638	678
Tungulljót	62	67	148	84	134	134	249	156	174	239	384	224	273	286	286	347	345	529	380	324	414	276	251	529	62
Heiðarvatn			215	399	301	373	284	255	116	102	212	269	277	326	609	378	410						302	609	102
Rangár og Fiská			179	163	527	359	337	230	393	635	468	487	494	547	216	772	934	594	398	470	80	436	934	80	
Ólfusá		60	29	44	70	52	58	366	53	103	161	513	399	301	911	741	1006	227	797	246	71	98	300	1006	29
Sog	2	6	8	6	10	7	6	11	15	29	23	37	40	28	27	43	22	34	104	63	55	66	29	104	2
Hróarholtslækur	403	550	465	322	391	449	301	580	374	326	492	1011	680	765	931	949	924	920	1266	914	980	477	658	1266	301

Tafla 18. Fjöldi veiddra bleikja valinna áa á árunum 1987-2008. Ekki er greint á milli staðbundinna og sjögenginna fiska.

Nafn vatnsfalls	V E I Ð I Á R																				Meðal-	Mesta	Minnta		
	1987	1988	1989	1990	1991	1992	1993	1994	1995	1996	1997	1998	1999	2000	2001	2002	2003	2004	2005	2006	2007	2008	veiði	veiði	veiði
Laxá í Leirársveit	0	7	7	1	4	6	18	14	21	4	35	62	42	43	124	48	24	30	5	7	8	6	23	124	0
Andakilsá	10	231	284	479	3	341	0	3	218	189	238	116	84	131	294	194	203	282	147	49	28	21	161	479	0
Hvítá í Borgarfirði	27	9	15	19	613	88	106	14	12	4	4	78	11	2	886	653	601	664	342	312	26	253	215	886	2
Grimsó og Tunguá	1	2	2	24	250	12	3	6	1	1	0	4	4	1	7	4	1	2	1	1	6	1	15	250	0
Þverá og Kjarrá	3	9	111	76	113	14	35	25	9	7	63	2	5	8	19	13	15	10	3	5	1	2	25	113	1
Álfhá	0	1	2	1	4	6	10	9	2	3	6	6	0	7	0	4	2	3	0	5	0	0	3	10	0
Hítará	193	134	132	234	518	396	184	0	259	131	426	7	344	146	136	129	126	80	57	23	58	34	170	518	0
Hörðudalsá	18	291	231	614	451	340		271	423	361	1021	1003	453		907			81	80	11		223	410	1021	11
Miðá og Tunguá		73	70	470	478	650	530	411	674	350	396	825	925	591	1009	593	273	432	184	120	328	350	463	1009	70
Haukadalsá neðri	679	7	21	8	74	8	57	111	71	8	36	12	58	42	22	19	50	30	21	20	17	2	62	679	2
Haukadalsá efri		22	14	237	919	149	267		590	739	593	892	949	731	93	644	453	276	278	135	240	367	429	949	14
Staðarhólsá og Hvolsá	401	224	338	941	882	397	616	733	934	1490	1316	1469	1016	949	583	439	487	1000	375	323	549	283	716	1490	224
Fjarðarhornsa	20	107	306	562	536	233	73	80	135	165			47		93	129	116	179	100	273	184	185	185	562	20
Selá í Steingrímsfirði	261	12		229	334	259	77	404	145	356		171	246	529	0	90	68	640	217	81	81	195	220	640	0
Staðará í Steingrímsfirði	584	35	13	183	385	265	254	163	201	92	164	288	76	297	275				81	80	11		218	584	13
Hrútafjarðará og Siká	269	59	68	221	532	192	135	129	221	499	363	564	346	610	358	221	303	180	158	159	100	213	268	610	59
Miðfjarðará	236	167	89	221	273	152	97	123	144	47	267	304	277	97	316	148	225	235	180	216	61	256	188	316	47
Víðidalsá og Fitjá	1325	366	26	377	547	467	676	1214	3485	2782	1551	5568	3824	3138	1903	1143	2144	3004	1118	1460	1725	213	1730	5568	26
Vatnsdalsá	727	1182	270	1642	1851	1112	1427	1058	812	2498	1861	1438	2755	2712	1919	1975	1430	1186	779	724	1000	1478	1447	2755	270
Fremri Laxá á Ásum	137	236	15	34	52	35	6	26	41	61	52	64	27	153	53	23	8	12	0	3	3	0	47	236	0
Húseyjarkvisl	7	2	8	64	28	17	32	44	48	45	30	46	17	8	18	14	27	12	6	27	14	25	25	64	2
Hrollleifsdalsá		47	45	221	401	410	381	628		218	198	377	325	311	281	397	409	346	261	166	152	159	287	628	45
Flókadalsá	110	1028	280	2134	2198	1144	1040	1673	489	265	1135	655	2405	775	1539	1169	2279	2473	1084	499	380	528	1149	2473	110
Fljótá		1	44	627	643	881	1242	7071	6928	6931	1648	893	792	944	298	164	288	508	215	357	208	438	1482	7071	1
Svarfáðardalsá				873		1049	668	1691	358	417	475	526	704	560	842	378	310	407	311	567		400	634	1691	310
Hörgá				1692	1394	1238	1783	1590	1063	1245	1293	1229	856	1216	1373	1110	935	964	896	670	860	843	1171	1783	670
Eyjafjarðará	1557	1467	127	2123	2836	3095	3080	3319	2151	2098	3625	3137	2900	2620	2931	1954	1678	2052	1516	916	610	723	2114	3625	127
Fnjóská	496	217	238	390	469	239	251	550	391	339	409	579	700	612	695	370	736	545	355	781	598	850	491	850	217
Skjálfandafljót	275	338	561	391	331	160	173	198	151	214	506	403	658	1034	356	357	338	239	116	218	292	397	350	1034	116
Laxá í Aðaldal	35	187	114	137	86	48	114	57	52	29	64	52	48	115	121	91	37	27	22	8	25	2	67	187	2
Laxá ofan Brúa	0	19	63	16	10	3	5	1	3	7	42	412	145	41	5	4	8	16	21	16	7	2			
Litlár		297	307	310	368	551	259	220	193	131	104	97	123	117	388	199	249	97	110	31	67		211	551	31
Ormarsá	245	114	141	181	175	127	131	126	103	101	68	93	129	128	56	62	53	30	109	60	69	54	107	245	30
Selá í Vopnaf.	249	56	52	211	105	103	51	106	84	164	115	37	55	72	53	49	63	60	50	18	33	12	82	249	12
Vesturdalsá	506	51	78	513	1402	726	321	383	474	872	1080	457	815	864	1079	502	1002	557	342	223	241	417	587	1402	51
Hofsá og Sunnudalsá	357	32	143	67	357	471	268	261	183	344	250	246	557	744	30	207	276	559	247	154	247	152	280	744	30
Gilsá og Selfljót	230	61	71	455	382	368	242	381	261	532	421	221	340	375	469	426	447	491	429	347	310	304	344	532	61
Breiðdalsá	453	74	70	600	22	23	410	369	977	396	197	235	415	601	1121	567	628	881	1193	405	263	412	469	1193	22
Geirlandsá	60	69	48	29	50	43	40	39	48	43	28	26	27	54	44	50	44	38	21	8	3	29	38	69	3
Skaftá	17	19	12	1	5	7	19	28	13	21	16	19	27	42	25	33	14	13	5	25	12	1	18	42	1
Eldvatn í Meðallandi	21	22	3	21	3	27	19	6	60	114	61	29	27	16	50	48	39	61	19	67	24	56	36	114	3
Grenlækur		78	12	151	247	177	288	273	403	290	294	223	114	128	212	283	209	267	252	145	84	99	201	403	12
Tungulfljót	63	37	28	107	65	46	43	85	67	60	53	52	52	40	66	130	62	79	74	23	6	6	57	130	6
Heiðarvatn			106	203	213	319	159	296	131	89	498	616	385	331	1021	188	433						333	1021	89
Rangár og Fiská				75	65	106	90	83	94	165	150	72	54	95	88	75	89	50	40	20	15	16	76	165	15
Ólfusá		8	7	12	17	12	10	72	40	20	30	21	11	16	26	26	21	16	7	6	4	4	18	72	4
Sog	255	312	227	426	558	173	130	209	316	914	754	860	455	451	765	752	529	508	449	102	177	198	433	914	102
Hróarholtslækur	13	134	110	144	84	172	92	136	169	360	80	113	96	55	52	84	38	65	21	13	4	0	93	360	0

Tafla 19. Skráð netaveiði á Íslandi árið 2008. Gefin er fjöldi og þyngd (þyngd er í kg).

Veiðistaður veiðiá eða veiðivatn	Lax		Urriði		Bleikja	
	fjöldi	Þyngd	Fjöldi	Þyngd	fjöldi	Þyngd
Reykjanes	0	0	0	0	0	0
Borgarfjörður netaveiði í sjó	0	0	44	44	27	27
Hvítá Borg. neðri hluti	72	173	275	275	151	151
Hvítá efrihl. og Norðurlingfl.	268	643	23	23	212	212
Vesturland	340	816	342	342	390	390
Vestfirðir	0	0	0	0	0	0
Héraðsvötn	41	99	160	195	899	697
Norðurland vestra	41	99	160	195	899	697
Skjálfandafljót	45	135			390	390
Vestmannsvatn						
Norðurland eystra	45	135	0	0	390	390
Lagarfljót	23	63				
Austurland	23	63	0	0	0	0
Skaftá	108	260	223	970	1	2
Kúðafljót	113	385	118	407	5	5
Mjóásvatn (Álftaveri) *						
Markarfljót	9	21	9	16	0	0
Veiðivötn			3668	416	1126	464
Þjórsá	4503	12276	354	755		
Laugarvatn			74	44	753	294
Apavatn	1	3	5629	2825	19241	5894
Hvítá í Árnessýslu	3120	8840	113	158	62	40
Ölfusá	1100	3194	198	234	42	52
Suðurland	8954	24979	10386	5825	21230	6751
Samtals	9403	26092	10888	6362	22909	8228

§ Hluti af afla í ádrætti

* Skýrsla barst ekki