



LANDBÚNAÐAR-  
STOFNUN

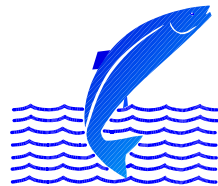
Agricultural Authority of Iceland

## **LAX- OG SILUNGSVEIÐIN 2006**

**GUÐNI GUÐBERGSSON**

**Maí 2007**

**VMST/07023**



**VEIÐIMÁLASTOFNUN**

<b>EFNISYFIRLIT</b>	<b>bls</b>
Inngangur.....	1
Aðferðir.....	2
Niðurstöðutölur veiðinnar 2006.....	4
Skipting laxa eftir sjávaraldri og uppruna.....	6
Umræður.....	6
Þakkarorð.....	10
Heimildir.....	10
Myndir .....	12
Tölur .....	14-27

## INNGANGUR

Úrvinnslu veiðiskýrsla fyrir laxveiðina 2006 er nú lokið og er hér gerð grein fyrir samantekt þeirra á sambærilegan hátt og gert hefur verið frá árinu 1987. Veiðimálastofnun hefur umsjón með skráningu og samantekt veiðiskýrsla samkvæmt samningi við Landbúnaðarstofnun. Eins og venja er til sendi Veiðimálastofnun út veiðibækur fyrir veiðitímann og var þeim síðan safnað saman að honum loknum. Í flestum tilfellum bærust bækurnar fljótt en þó voru nokkrar undantekningar sem seinkuðu útgáfu heildarsamantektar og í einstaka tilfellum vantar skráningu.

Veiðitölur eru í mörgum tilfellum notaðar til að meta verðgildi veiðiáa og veiðivatna og sem grundvöll fyrir skiptingu arðs milli veiðiréttarhafa. Einnig eru veiðitölur mikilvægar við rannsóknir á fiskstofnum og til að meta árangur af fiskræktaraðgerðum. Góðar veiðiskýrslur eru hornsteinn þess að hægt sé að fylgjast með breytingum á afla og mikilvægar varðandi nýtingu, verndun og viðhald þeirrar auðlindar sem felst í lax- og silungsveiði.

Skráning veiði hér á landi er með því besta sem gerist hjá laxveiðiþjóðum. Það er ekki síst að þakka frumkvöðlum í veiðimálum og góðu skipulagi hjá veiðifélögum við nýtingu þeirrar auðlindar sem í fiski í ám og vötnum felst og síðast en ekki síst framlagi veiðimanna sem skrá veiðina í veiðibækur. Skráning veiði hér á landi er einnig liður í að fylgjast með viðgangi og nýtingu laxastofna í Norður-Atlantshafi og nýttist sem grunnur við setningu kvóta á veiðum á laxi í sjó.

Sókn, metin sem fjöldi stangardaga, hefur lítið breyst á undanförunum áratugum og því hefur veiði verið notuð sem mælikvarði á stofnsveiflur og stofnstærð. Með breytingu á lögum Nr. 76 frá 1970 um lax- og silungsveiði sem gerð var 1994 var veiðitími á laxi rýmkaður og má nú standa veiði frá 20. maí til 30. september, en þó ekki lengur en 3 1/2 mánuð. Þar sem veiði á laxi byggist á sleppingum gönguseiða eins og t.d. gert er í Rangánum er lengri og var veitt til 3. október í Eystri-Rangá en 20. október í Ytri-Rangá. Göngusilung má veiða á tímabilinu frá 1. apríl til 10. október. Í nokkrum sjóbirtingsám þar sem stofnar eru taldir sterkir hefur veiðitími verið framlengdur til 20. október. Unnið að því að safna upplýsingum um fjölda nýtttra stangardaga sem mun auðvelda samanburð á veiðivon milli veiðiáa en það verk hefur gengið treglega.

Á undanförunum árum hefur færst í vöxt að stangveiddum fiskum sé sleppt aftur og því er hugsanlegt að laxar veiðist oftar en einu sinni. Þetta getur haft áhrif á veiðitölur og samanburð þeirra við fyrri ár. Því er mikilvægt að greinilega sé merkt, í veiðibók, við þá fiska sem veiddir eru og sleppt aftur. Í þessari samantekt eru gefnar upp tölur fyrir bæði veiði og afla. Veiðimenn líta gjarnan til talna yfir veiði en varðandi nýtingu og verndun stofna eru það aflatölur sem máli skipta.

Rannsóknir hafa verið gerðar á hlutfalli þeirra laxa sem sleppt er og veiðast oftar en einu sinni. Þær sýna að það hlutfall er að meðaltali um 26%. Það er sá fjöldi sem þarf að draga frá fjölda slepptra laxa til að fá samanburð við veiðitölur fyrri ára (Guðni Guðbergsson og Sigurður Már Einarsson 2007).

Laxveiði í sjó við Ísland var bönnuð árið 1932. Eftir það var veitt við strendur frá nokkrum jörðum sem til þess höfðu rétt samkvæmt hefð frá fyrri tíð. Þessi réttindi hafa nú verið keypt upp og síðan 1997 hefur engin laxveiði verið stunduð í sjó við strendur landsins. Nýting laxins fer nú öll fram í fersku vatni. Í flestum tilfellum er nýting því byggð á einum stofni, en stjórnun veiða þar sem veitt er úr mörgum stofnum samtímis, getur verið vandkvæðum bundin og litlir stofnar geta verið undir háu veiðiálagi í veiðum úr blönduðum stofnum. Það fyrirkomulag að einungis sé veitt í fersku vatni og yfirleitt aðeins úr einum stofni auðveldar yfirsýn yfir nýtingu og auðveldar veiðistjórnun.

Nokkuð er um að laxar veiðist sem meðafli í veiðum íslenskra fiskiskipa. Rannsókn sem gerð var á fjölda laxa sem veiðast sem meðafli sýndi að hann hafi verið á 5110 laxar á árinu 2005 (95% öryggismörk 3165-7055) og 3533 á árinu 2004 (Guðni Guðbergsson og Óðinn Sigþórsson 2007). Flestir þessara laxa veiddust af skipum sem stunduðu veiðar með flotvörpu og veiddust flestir laxarnir að sumarlagi. Hlutfallslega flestir þessara laxa veiddust utan íslenskrar landhelgi og er því ekki vitað um uppruna þeirra. Mikilvægt er að fá haldbetri upplýsingar um þetta og mikilvægt að koma á samstarfi við sjómenn til að skrá veiðistaði og fjölda laxa veidda sem meðafla og jafnframt að koma þeim til Veiðimálastofnunar til frekari rannsókna m.a. á uppruna, aldri og fæðu.

Frá árinu 1991 hafa flestar netalagnir á vatnasvæði Hvítár í Borgarfirði verið leigðar af veiðiréttarhöfum í hliðarám Hvítár. Þessi netaleiga hefur minnkað sókn og veiði á vatnasvæðinu. Sú aukning sem fram hefur komið í hliðaránum hefur verið metin 28-35% sem var að meðaltali 1773 - 2175 laxar á árunum 1991-2000 (Sigurður Már Einarsson og Guðni Guðbergsson 2003).

Mikilvægt er að bæta skráningu á silungsveiði í sjó og skrá þá aðila sem slíkan rétt hafa. Í gildandi lögum um lax- og silungsveiði er netaveiði á silungi í sjó einungis heimiluð frá þeim jörðum sem sýnt geta fram á að hafa stundað slíkar veiðar á árunum 1952-1957 og miðað er við að veiðiaðferðir haldist óbreyttar. Við nýtingu silungastofna er í nokkrum tilfellum heimiluð netaveiði við strendur landsins. Mikilvægt er að fá skráningu á þessa veiði og jafnframt að meta útbreiðslu og veiðiþol þeirra stofna þar sem veitt er úr í blönduðum stofnum. Út frá líffræðilegum sjónarmiðum gilda sömu forsendur fyrir nýtingu laxa- og silungastofna. Bús væði og frjósemi hverrar áa skapa skilyrði fyrir framleiðslu seiða en til að þau verði til þarf að meðaltali ákveðna stærð hrygningarstofns. Það sem er umfram það sem þarf til viðhalds stofnanna er það sem er til skiptanna fyrir veiðimenn. Ef veitt er umfram það eru líkur til að veiðarnar hafi áhrif á stofnstærð.

## **AÐFERÐIR**

Úrvinnsla veiðiskýrsla var með sambærilegu sniði og verið hefur undanfarin ár (Guðni Guðbergsson og Einar Hannesson 1987, Guðni Guðbergsson 1988, 1989, 1990, 1991, Guðni Guðbergsson og Friðþjófur Árnason 1992, 1993 og 1994, Guðni Guðbergsson 1995 og árlega til 2006). Byggt er á skráningarkerfi sem verið hefur hér

á landi frá árinu 1946. Úr hverri veiðibók eru tölvuskráðar upplýsingar um veiðitíma, fisktegund, kyn, þyngd, lengd og agn auk veiðistaðar ef númer þeirra er skráð í þar til gerðan reit. Einnig var skráður fjöldi þeirra fiska sem voru veiddir og sleppt aftur, en gert er ráð fyrir því að það sé merkt í veiðibók. Veiði að frádregnum þeim fjölda fiska sem sleppt er aftur er skráður sem afli (fjöldi landaðra fiska) úr viðkomandi veiðivatni.

Tekinn er saman heildarfjöldi veiddra laxa, afli, fjöldi slepptra, ásamt þyngd aflans. Þá er tekin saman meðalþyngd veiðinnar. Laxveiðinni er skipt í smálaxa og stórlaxa en smálax er sá lax sem dvalið hefur eitt ár í sjó en stórlax tvö ár eða lengur. Skiptingin milli smálax og stórlax er gerð þannig að hængar 4 kg og þyngri eru taldir vera tveggja ára úr sjó, en hrygnur 3,5 kg og þyngri. Skipting í smálax og stórlax getur verið breytileg milli ára og vatnakerfa, en þessi skipting á við í langflestum veiðiám. Reiknað er hlutfall smálaxa og stórlaxa í veiðinni. Sú var venjan að þyngd laxfiska væri skráð í pundum en 1 pund var skilgreint sem 500 grömm. Sumir veiðimenn notuðu þó ensk pund sem gerði að verkum að ósamræmi var í mælieiningum og ónákvæmni var nokkur einkum á smærri fiskum. Eftir árið 1999 hefur verið farið fram á það við veiðimenn að þeir skrái þyngd fiska í kg með 100 g nákvæmni og veiðiréttarhafar hvattir til að koma fyrir góðum vogum og tækjum til lengdarmælinga í veiðihúsum. Langflestir veiðimann hafa tekið þessari breytingu vel og skrá veiði sína af nákvæmni. Skráð silungsveiði er gerð upp á líkan máta og laxveiðin. Öll veiðin er tekin saman eftir landshlutum líkt og gert hefur verið um árabíl.

Listi yfir laxveiði allflestira áa er birtur fyrir tímabilið frá 1974 - 2006. Á þessu 33 ára tímabili eru upplýsingar til á tölvutæku formi og umgjörð veiðanna og veiðiaðferðir einnig að mestu leyti sambærilegar milli ára. Veiði á silungi, urriða og bleikju, er tekin saman fyrir tímabilið frá 1987 - 2006 fyrir valdar veiðiár en ekki er um tæmandi lista að ræða. Við skráningu silungsveiði er ekki gerður greinarmunur á sjógengnum fiskum og staðbundnum. Auk heildarveiði er reiknuð minnsta og mesta veiði á tímabilinu. Tekið er fram ef veiðiskýrslum hefur ekki verið skilað.

Upplýsingum um netaveiði er safnað á svipaðan hátt og um stangveiðina nema að þar eru sjaldnast til upplýsingar um einstaka fiska en þess í stað er stuðst við heildarveiðitölur viðkomandi veiðijarða. Einstaklingsskráning fiska úr netaveiði hefur farið vaxandi á síðustu árum en slíkt gefur mikilsverðar upplýsingar um samsetningu afla. Í þeim tilvikum þar sem upplýsingar um fjölda klaklaxa lágu fyrir er gerð grein fyrir þeim og hún tekin með í töflu yfir netveidda fiska. Á Vesturlandi var upplýsingum um netaveiði safnað af Vesturlandsdeild Veiðimálastofnunar og sáu Sigurður Már Einarsson og Björn Theódórsson um þann þátt. Á Suðurlandi sáu Magnús Jóhannsson og Benoný Jónsson við Suðurlandsdeild Veiðimálastofnunar um söfnun veiðitalna.

Tölur um fjölda laxa sem endurheimtust úr hafbeit hafa verið teknar með í samantektum um laxveiði en endurheimtur úr hafbeit og veiði á náttúrulegum laxi í íslenskum vatnakerfum gefa hugmynd um fjölda íslenskra laxa sem koma aftur eftir dvöl í hafi. Laxaseiðum hefur ekki verið sleppt til hafbeitar síðan árið 1998.

Til að athuga þróun í samsetningu og hlutföllum eins og tveggja ára laxa var fjöldi laxa tekinn saman frá árinu 1970 fyrir þær ár þar sem til er heildstæð árleg skráning stangveiði. Þessi veiði er að meðtali um 88% af árlegri heildarstangveiði á landinu öllu. Tillit er tekið til þess fjölda laxa úr hafbeit og fiskeldi sem reikna má með að sé í stangveiðinni samkvæmt því hlutfalli sem metið er út frá greiningu á uppruna fiska í hreistri en um slíkt er að ræða á Vestur- og Suðurlandi. Við mat á þróun í samsetningu veiðinnar og hlutföll smálaxa og stórlaxa var veiði í Rangánum, sem að langmestu leyti er byggð á sleppingu gönguseiða, ekki með talin. Hlutfall eldis- og hafbeitarfiska var reiknað út frá hlutdeild þeirra í aldursgreindum hreistursýnum ár hvert. Einnig var tekið tillit til laxa sem komu til aukningar stangveiði vegna leigu neta í Hvítá í Borgarfirði. Það hlutfall hefur verið metið með samanburði á veiði fyrir og eftir netaleigu (Sigurður Már Einarsson og Guðni Guðbergsson 2001 og 2003).

### **Niðurstöðutölur veiðinnar 2006**

Nokkur samdráttur varð í veiði sumarið 2006 eftir metveiði sumarsins 2005. Alls veiddust 45.545 laxar úr ám landsins sumarið 2006. Af þeim var 8.735 (19,2%) sleppt aftur og var heildar fjöldi landaðra laxa (afla) því 36.810 laxar (tafla 1). Alls var þyngd landaðra laxa (afla) í stangveiði 96.744 kg. Afli í stangveiðinni skiptist þannig að 32.244 voru smálaxar alls 74.502 kg og 4.566 stórlaxar, 22.242 kg. Af þeim löxum sem sleppt var aftur voru 5.785 smálaxar og 2.950 stórlaxar. Hlutfall smálaxa sem sleppt var, var 15,2% en hlutfall stórlaxa í sleppingum 39,3%. Flestir laxar veiddust á Vesturlandi 16.125, af þeim var 1.964 sleppt og afli 14.161 laxar sem voru 34.534 kg. Minni veiði var í öðrum landshlutum (tafla 1).

Í netaveiði var aflinn 5.953 laxar sumarið 2006, sem samtals vógu 16.544 kg. Af þeim veiddust langflestir á Suðurlandi 5.661 en mun færri í öðrum landshlutum (tafla 2). Í net veiddust 4.455 smálaxar sem vógu 13.876 kg og 1.498 stórlaxar sem vógu 2.668 kg. Enginn lax endurheimtist úr hafbeit.

Heildarafla landaðra laxa var 42.763 sem vógu alls 113.288 kg. Af þeim voru 36.699 smálaxar og 6.064 stórlaxar. Þyngd smálaxa var 88.378 kg og þyngd stórlaxa 24.910 kg (tafla 3).

Alls voru skráðir 42.704 urriðar í stangveiði en af þeim var 8.204 sleppt aftur. Afli urriða var því 34.500 fiskar og vógu þeir 38.350 kg (tafla 4). Af bleikjum veiddust 29.704 en 846 bleikjum var sleppt aftur og aflinn því 28.858 bleikjur og þyngd aflans 22.358 kg.

Skráð stangveiði 2006 var 9.623 löxum eða um 17,4% minni en hún var á árinu 2005 (tafla 5, 1. mynd) en 27,5% yfir meðalstangveiði árána 1974-2005. Stangveiði sumarsins 2006 var í 7. sæti yfir laxveiði á stöng á árunum frá 1974. Netaveiði á laxi er nú eingöngu bundin við veiði í ám og vötnum og er mesta veiðin í stóru jökulánum á Suðurlandi, Þjórsá, Ölfusá og Hvítá. Netaveiðin 2006 var um 21,2% minni en veiðin var 2005 en einungis um helmingur af meðalveiði árána 1974-2005 (tafla 5, 2. mynd). Minnkun netaveiði, þegar til lengri tíma er litið, stafar

að nokkru leyti af því að dregið hefur verið úr veiðiálagi m.a. vegna lækkandi verðs á afurðum, aukinni eftirspurn í stangveiði, að stangveiði hefur verið tekinn upp í stað netaveiðinnar og þó ekki síst bæði af uppkaupum netaveiðiréttar í sjó og leigu netaveiðiréttar í Hvítá í Borgarfirði. Í Hvítá í Borgarfirði greiða eigendur stangveiðiréttar netaveiðimönnum fyrir að leggja ekki net. Þetta er gert til að auka stangveiði og þar sem hver fiskur er margfalt verðmeiri í stangveiði en netaveiði er slíkt fyrirkomulag talið borga sig.

Enginn lax endurheimtist úr hafbeit sumarið 2006 enda hefur engum seiðum verið sleppt til hafbeitar frá árinu 1998. Hafbeit var umtalsverð á árunum 1988-1996 og fór hæst í um 168 þúsund laxa á árinu 1993 (tafla 5; 3. mynd).

Sumarið 2006 veiddust flestir laxar í Ytri-Rangá, alls 4.459 laxar, næst flestir í Selá í Vopnafirði 2.726 og í þriðja sæti var Eystri-Rangá með 2.471 lax en listi 10 veiðihæstu ána er sýndur í töflu 6. Ef litið er til afla skipa Ytri-Rangá og Eystri-Rangá efstu sætin en Norðurá verður í þriðja sæti.

Af urriðaveiðisvæðum þar sem stangveiði var stunduð veiddust flestir urriðar í Veiðivötnum alls 8.540. Næst flestir urriðar veiddust í Laxá í Mývatnssveit 5.470 og í þriðja sæti Fremri-Laxá á Ásum með 5.279 urriða en listi 10 veiðihæstu urriðasvæða er sýndur í töflu 7.

Flestar stangveiddar bleikjur veiddust í Veiðivötnum alls 8.099 en næst flestar Arnarvatni-Stóra og Austurá, 3.599. Í þriðja sæti var Hlíðarvatni með 1.897 stangveiddar bleikjur. Röð 10 efstu bleikjuveiðiaá er sýnd í töflu 8.

Frá árinu 1987 hefur ástundun á stangveiði á urriða og bleikju almennt farið vaxandi. Skráð urriðaveiði var sú næst mesta frá upphafi (4. mynd). Bleikjuveiði var mest 2001 en hefur farið lækkandi síðan. Á undanförunum 5 árum hefur meðalveiði á urriða verið 42.568 fiskar og meðalveiði á bleikju verið 34.154 fiskar (5. mynd).

Veiðitölur einstakra veiðisvæða og skipting þeirra skipt eftir landshlutum er sýnd í töflum 9-15.

Líkt og gert hefur verið í samantektum veiði á undanförunum árum er sýnd veiði valinna áa frá árinu 1974-2006 ásamt meðalveiði tímabilsins (tafla 16). Á sambærilegan hátt er veiði urriða (tafla 17) og bleikju (tafla 18) á tímabilinu 1987-2006 tekin saman. Þessar töflur sýna ekki heildarveiðina á landinu öllu en væntanlega verður hægt að bæta fleiri veiðisvæðum við með bættri skráningu veiðinnar.

Á árinu 2006 voru skráðir í veiðibækur 8.735 laxar sem voru veiddir og þeim sleppt aftur. Fjöldi laxa sem sleppt hefur verið hefur farið vaxandi á undanförunum árum og er hlutfall veitt og sleppt sumarið 2006 það hæsta sem skráð hefur verið 19,2% af heildarstangveiði.

Netaveiði var mest á Suðurlandi en þar veiddust 5.661 lax í net. Flestir þeirra veiddust í Þjórsá 3.327 laxar, 1.324 í Ölfusá og 987 í Hvítá í Árnassýslu. Í Borgarfirði veiddust nú 75 laxar í net en þar hefur einungis verið veitt í fá net frá árinu 1991. Netaveiði í ám öðrum landshlutum var lítil en til netaveiði er talinn uppgefinn fjöldi klaklaxa sem veiddur var með ádrætti eftir veiðitíma (tafla 19). Uppgefin silungsveiði í net var alls 21.338 urriðar og 11.450 bleikjur. Mest var silungsveiði í net á Suðurlandi.

### **Skipting laxveiði eftir sjávaraldri**

Á árunum frá 1970 til 1980 var meðalfjöldi smálaxa rétt tæpir 20 þúsund laxar (6. mynd). Eftir 1980 kom lægð í veiði smálaxa sem rétti við eftir 1985 og meðalveiði smálaxa á árunum 1990–2005 var um 18 þúsund laxar þegar fjöldi laxa af eldisuppruna og aukningar vegna netaupptöku er frádreginn. Fjöldi stórlaxa á árunum 1970-1980 var að meðaltali 16.634 laxar (7. mynd). Um 1980 kom lægð í stórlaxaveiði eins og smálaxaveiði en stórlaxi hefur farið jafnt og þétt fækkandi síðan. Ef fækkun stórlaxa heldur áfram á svipuðum hraða og verið hefur eru líkur til að veiði á stórlaxi verði orðin hverfandi lítil um 2020.

### **UMRÆÐUR**

Sókn í stangveiði á Íslandi hefur verið með líku sniði um langan tíma og talið er að veiðin endurspegli nokkuð vel laxgengd í árnar. Talningar laxa með teljurum hafa staðfest þetta og slíkt á einnig við um silungsveiði í ám þar sem ástundum veiði er í föstum skorðum. Engin lögleg netaveiði á laxi hefur verið stunduð við strendur Íslands frá árinu 1998 og er nýting laxastofna hér á landi eingöngu í fersku vatni og að langmestu leyti byggð á stofni viðkomandi ár. Við stjórnun nýtingar er slíkt talið til fyrirmyndar. Ef veitt er úr blönduðum stofnum geta litlir stofnar verið undir miklu veiðiálagi meðan þeir stærri eru undir lægra veiðiálagi.

Það sem ræður fjölda laxa í göngu er fjöldi seiða sem til sjávar gengur og endurheimtur þeirra úr sjó. Hlutfallslegur fjöldi þeirra laxa sem skila sér eftir tvö ár í sjó hefur farið lækkandi hér á landi á undanförunum árum (Guðni Guðbergsson o.fl. 2002). Sambærileg þróun hefur verið í flestum öðrum löndum við Norður-Atlantshaf þar sem lax er að finna (Anon 2001). Aukning á veiði á smálaxi sumarið 2005 skilaði sér lítillaga hækkaðri veiði á 2006 þegar litið er til sama gönguseiða árgangs.

Fram til þess hefur það verið álitid að meðafli laxa í veiðum í sjó hafi verið lítill og hverfandi þegar litið er til heildar fiskgengdar í ár á Íslandi. Nýjar niðurstöður rannsókna á meðafli Íslenskra fiskiskipa, sem gerð var með skoðanakönnun meðal sjómanna, sýna aftur á móti að um umtalsverðar veiðar geti verið að ræða. Á árinu 2005 var sá fjöldi metinn 5.110 laxar (95% öryggismörk 3.165-7.055) sem var um 11% af aflu laxa úr íslenskum ám það ár (Guðni Guðbergsson og Óðinn Sigþórsson 2007). Hlutfallslega flestir þessara laxa veiddust yfir sumartímam, utan íslenskrar lögsögu. Mikilvægt er að safna frekari upplýsingum um þessa laxa, uppruna þeirra, aldur, fæðu og ástand. Skráning og söfnun upplýsinga um þessa laxa frá sjómönnum er afar mikilvæg en slíkt er líklegt til að bæta til muna þá þekkingu sem til er á íslenskum löxum í sjó en almennt er þekking á sjávardvöl laxa af skornum skammti.

Á undanförunum árum hefur nokkuð verið fjallað um veiðiálag, stærð og samsetningu hrygningarstofns. Til að fá frekar vitneskju um þessa þætti eru stundaðar grunnrannsóknir í þremur lykilám hér á landi. Að auki er fylgst með stærð og samsetningu seiðastofa fjölmargra veiðiáa og talningar á laxi með teljurum eru einnig gerðar. Samfara auknum fjölda laxa og silunga sem eru veiddir og sleppt aftur úr stangveiði eykst mikilvægi talninga fiska með teljurum til að meta veiðihlutfall og



stærð hrygningarstofna. Öflun slíkra grunnupplýsinga ásamt þeim upplýsingum sem liggja í áratuga samfelldri veiðiskráningu úr nýtingu veiði sem verið hefur með svípaðri eða sömu sókn eru mjög mikilvægur. Á undanförunum árum hefur færst í vöxt að framkvæmt sé búsvæðamat á laxveiðiám en með því er stærð botnflatar og gildi hans til framleiðslu laxaseiða metinn. Komið hefur í ljós að framleiðsla laxa er mjög mismikil milli áa og því ljóst að fjöldi hrognar sem hrygnt er á hverja flatareiningu er mismikill til að búsvæði og geta áa til framleiðslu gönguseiða sé fullnýtt. Ljóst er að þéttleiki hrognar þarf að vera meiri í frjósömum ám og að þeim þarf að gefa sérstakan gaum. Með breytingu á lögum um lax- og silungsveiði á árinu 2006 var ábyrgð veiðifélaga á nýtingu og verndun fiskstofna í fersku vatni aukin og gert ráð fyrir að nýting fylgi nýtingaráætlun en hún þarf að fá umsögn Veiðimálastofnunar og staðfestingu Landbúnaðarstofnunar.

Við samanburð á tölum um veiði þarf að hafa í huga sambærileika einkum þegar litið er til fyrri ára. Aukning hefur orðið í þeim hluta sem er veitt og sleppt og hluti þeirra laxa getur veiðist oftar en einu sinni. Þá hefur verið dregið verulega úr netaveiði í ám einkum í Hvítá í Borgarfirði og strandveiði á laxi sem stunduð var frá 5 jörðum við Vesturland hefur verið hætt alveg. Aukning hefur orðið í veiði laxa úr fiskrækt og munar þar mestu um veiði í Rangánum sem hefur verið og Rangárnar verið meðal aflahæstu áa á undanförunum árum. Í Rangánum veiddust einungis fáir tugir laxa áður en markviss fiskrækt hófst þar um 1990.

Veruleg minnkun hefur orðið á netaveiði á laxi á síðustu árum. Minnkun netaveiði stafar af minni ástundun vegna uppkaupa netaveiðirétti í sjó við strendur, leigu á stærsta hluta netaveiðiréttar í Hvítá í Borgarfirði og minni ástundnar annars staðar m.a. vegna lágs verðs á laxi á mörkuðum og minnkandi laxgengdar. Þrátt fyrir almenna minnkun á laxveiði í net hefur laxveiði í Þjórsá verið að aukast á undanförunum árum en þar er lax að nema land eftir að laxastigi var byggður í Búða (Magnús Jóhannsson og fleiri 2006).

Sveifla í veiði og stofnstærðum laxa er í megin atriðum í hlutfallslega svipuðum takti milli áa innan landshluta. Það bendir til að umhverfisskilyrði hafi áhrif á stórum svæðum og samstilli sveiflur. Þær geta bæði verkað á þætti í ánum og í sjó. Tengsl hafa komið fram á milli laxgengdar og hitastigs sjávar árið sem gönguseiðin fara til sjávar (Scarnecchia 1984; Þórólfur Antonsson og fleiri 1996). Á síðustu árum hefur þó orðið vart minnkunar á veiði í einstaka ám og á það einkum við um frjósamari árnar. Þessari minnkun þurfa eigendur þeirra að gefa sérstakan gaum.

Aukinn veiði smálaxa undanförunum ár gefur vísbendingu um aukna veiði á stórlaxi. Í heild veldur þó fæð stórlaxa áhyggjum en hlutfall stórlax og smálax er mun lægra nú en áður var. Talið er að meginorsökin fyrir minnkandi stórlaxagengd á undanförunum tveimur áratugum sé vegna hækkaðrar dánartölu laxa á öðru ári í sjó (Guðni Guðbergsson og Sigurður Guðjónsson 2003). Aukning hefur verið á því að lax sem veiddur er á stöng sé sleppt aftur og þarf að draga þann fjölda frá til að fá tölur um landaðan afla. Þannig er greint milli afla og veiði. Sumarið 2006 var 19,2% laxveiðinnar sleppt aftur. Til samanburðar var 2,3% veiðinnar sleppt 1996. Hlutfallslega var mun meira sleppt af stórlaxi en smálaxi sumarið 2006 en hlutfall

slepptra smálaxa var 15,2% en hlutfall slepptra stórlaxa var 39,3%. Það sýnir að veiðimenn hafa tekið vel tilmælum um að sleppa stórlaxi en enn má hér bæta. Það veldur verulegum áhyggjum að ef fækkun stórlaxa heldur áfram á sama hraða og verið hefur er líklegt að hann verði nærri horfinn um 2020. Augljóslega má slíkt ekki gerast og mikilvægt að auka rannsóknir til að skilja ástæður fækkunarinnar. Með þekkingu ætti frekar að vera hægt að grípa til raunhæfra aðgerða til að stemma stigu við þessari þróun. Landssamband veiðifélaga Landssamband Stangveiðimann og Veiðimálastofnun hefur hvatt veiðimenn að sleppa stórlaxi í stangveiði. Veiðimenn hafa margir hverjir tekið þessu vel og hlutfall stórlaxa sem sleppt er hærra en smálaxa. Hér þarf meira til og jafnframt mikilvægt fyrir stjórnvöld að marka stefnu um það til hvaða aðgerða þarf að grípa. Yfirleitt er veiðimönnum í sjálfsvald sett hvort þeir landi eða sleppi þeim fiskum sem þeir veiða. Í sumum ám eru þó bein tilmæli til veiðimanna um að laxi sé sleppt. Á undanförunum árum hefur veiði á flugu sem eina leyfða agn verið tekið upp í sífellt fleiri veiðiám og dregur það væntanlega eitthvað úr fjölda veiddra fiska miðað við það ef leyft er að veiða einnig á maðk og spún.

Búist var við að sleppingar á laxi úr stangeiði hefðu áhrif á veiðitölur. Hversu mikil þessi áhrif myndu verða var ekki þekkt. Eldri rannsóknir höfðu sýnt að endurveiði þeirra laxa sem sleppt er aftur voru frá 16 - 52 % (Guðni Guðbergsson 1997; Tumi Tómasson 1997). Rannsókn sem gerð var 2003, þar sem hluti slepptra laxa var merktur úr stangveiði bendir til þess að um 24,5% (22,1-27,8%) laxa sem sleppt er veiðist öðru sinni og nokkuð stöðugt milli ára (Guðni Guðbergsson og Sigurður Már Einarsson 2004). Það bendir til þess að það hlutfall (26%) þurfi að draga frá fjölda slepptra laxa til að fá út veiðitölur sambærilegar við fyrri ár þegar eingöngu var veitt og afla landað. Frekari niðurstöður rannsókna benda einnig í þessa átt (Guðni Guðbergsson Sigurður Már Einarsson 2007). Á árinu 2006 má áætla að í heild hafi sú aukning verið 2.271 lax eða um 5% af veiðinni. Sá hluti sem sleppt er og ekki endurveiðist leggur sitt af mörkum til hrygningar í ánum.

Netaveiði á vatnasvæði Hvítár í Borgarfirði hefur verið lítil frá árinu 1990. Netaveiðirétturinn hefur verið leigður af þeim, sem stangveiði stunda einkum í hliðarám Hvítár. Uppataka neta í Hvítá hefur leitt til aukningar í veiði í hliðarám Hvítár og hefur bein aukning verið metin 26,2% en heildaraukning á bilinu 28,3 – 34,7% (Sigurður M. Einarsson og Guðni Guðbergsson 2003). Einnig hefur verið metið að í stangveiði í hliðarám Hvítár í Borgarfirði hafi 39-52% af þeim laxi sem annars hefði veiðst í net komið fram. Uppkaup netaveiðiréttar í sjó ásamt uppleigu á netaveiðirétti flestra jarða í Hvítá í Borgarfirði hefur leitt til þess að netaveiði hefur dregist verulega saman hér á landi. Þessi þróun hefur einkum átt sér stað þar sem verðmæti stangveiddra laxa er mun meira en netveiddra.

Skráning á silungsveiði hefur batnað verulaga á undanförunum árum auk þess sem ástundun silungsveiði hefur vaxið. Góð skráning á silungsveiði er ein af forsendum þess að hægt sé að gera sér grein fyrir stöðu stofna á hverjum tíma sem aftur má nota til skynsamlegrar nýtingar. Aflatölur eru oftlega notaðar til að meta verðmæti veiði og því er líklegt að verðmæti silungsveiði verði sýnilegri með bættri skráningu. Þeir dagar sem eru í boði í laxveiði eru nánast fullnýttir og því mun aukinn

fjöldi veiðimanna leita í silungsveiði. Enn eru mörg ónýtt tækifæri til veiða á silungi í ám og vötnum. Þrátt fyrir bættu skráningu silungsveiði er enn talsvert í land með að öll silungsveiði sé skráð og er það eitt þeirra verkefna, sem þarf að vinna í samvinnu við veiðimenn og veiðiréttarhafa. Nokkur félög stangveiðimanna hafa staðið fyrir átaki til bættrar skráningar silungsafla sem skilað hefur góðum árangri og silungur er einstaklingsskráður á sífellt fleiri veiðisvæðum.

Veiði á sjóbirtingi hefur farið vaxandi í mörgum ám á undanförunum árum og náði hámarki 2005 en veiði minnkaði aðeins 2006. Ekki er vitað um orsakir þess. Hlutfall þeirra urriða og sjóbirtinga sem sleppt hefur varið vaxandi á undanförunum árum. Bleikjuveiði minnkaði hins vegar talsvert í mörgum ám sem er áhyggju efni og vert að fylgjast náið með þeirri þróun en mesta bleikjuveiði var skráð 2001 en hefur minnkað síðan. Hugsanlegt er að fækkun bleikju stafi af versnandi lífsskilyrðum og samkeppninsstöðu hennar gagnvart öðrum tegundum samfara hlýnandi veðurfari.

Hér skal ítrekað að ef veiðiréttarhafar tölusetja veiðistaði í veiðibókum, fæst skipting veiðinnar eftir veiðistöðum við úrvinnslu upplýsinga um veiði hverrar veiðiár. Slík skráning auðveldar við að fylgjast með breytingum á veiðidreifingu innan vatnakerfa sem aftur auðveldar vinnu við endurmat á arðskráum.

Þeir sem annast veiðiskráningu eru minntir á að skila veiðiskýrslum til úrvinnslu strax að loknum veiðitíma til að flýta fyrir samantekt veiðitalna.

Veiðitölur eru oft notaðar þegar veiðivon er borin saman milli áa. Reynsla er fyrir því að tengsl eru milli veiði og verðs á veiðileyfum bæði milli áa og innan veiðitíma. Vegna mismunandi fjölda stanga sem nýttar eru er ekki hægt að gera beinan samanburður á veiðitölum. Til þess þarf einnig að hafa þann fjölda stanga sem nýttur er. Nokkuð er um að í upphafi veiðitíma sé veitt með færri stöngum en yfir besta tímann og einnig er stöngum aftur fækkað undir lok hans. Þá er ekki víst að allar stangir eða dagar sem nota má séu nýttar. Til að fá raunhæfan samanburð á afla á hverja dagstöng þurfa tölur um fjölda nýtttra stangardaga að liggja fyrir og nú er unnið að því að safna þeim úr sem flestum vatnakerfum og stefnt er að því að þær upplýsingar verði birtar með samantekt veiðitalna. Þó að nokkuð beinn samanburður fáiist með þessu móti má hafa í huga að það er fleira en aflavon sem hefur aðdráttarafl til stangveiði. Þar má nefna sem dæmi náttúrufegurð og aðstöðu þó ýmislegt annað geti einnig spilað inn í.

## ÞAKKARORÐ

Þóra Vignisdóttir og Eyrún Jónsdóttir töluskraðu veiðina. Sigurður Már Einarsson og Björn Theódórsson söfnuðu netaveiðiskýrslum á Vesturlandi. Magnús Jóhannsson og Benóný Jónsson söfnuðu veiðitölum á Suðurlandi. Ofantöldum aðilum kann höfundur þessarar samantektar bestu þakkir. Síðast en ekki síst ber að þakka hinum fjölmörgu veiðiréttareigendum, leigutökum og veiðimönnum sem önnuðust skráningu veiðinnar í veiðibækur.

## HEIMILDIR

**Anon 2001.** Report of the Working Group on North Atlantic salmon. ICES CM 2001/ACFM:15. 290 bls.

**Guðni Guðbergsson og Einar Hannesson 1987.** Laxveiðin 1986. Skýrsla Veiðimálastofnunar, VMST- R/87014.

**Guðni Guðbergsson 1988.** Laxveiðin 1987. Skýrsla Veiðimálastofnunar, VMST-R/88026.

**Guðni Guðbergsson 1989.** Lax- og silungsveiðin 1988. Skýrsla Veiðimálastofnunar, VMST-R/89019.

**Guðni Guðbergsson 1990.** Lax- og silungsveiðin 1989. Skýrsla Veiðimálastofnunar, VMST-R/90016.

**Guðni Guðbergsson 1991.** Lax- og silungsveiðin 1990. Skýrsla Veiðimálastofnunar, VMST-R/91017.

**Guðni Guðbergsson og Friðþjófur Árnason 1992.** Lax- og silungsveiðin 1991. Skýrsla Veiðimálastofnunar, VMST- R/92012.

**Guðni Guðbergsson og Friðþjófur Árnason 1993.** Lax- og silungsveiðin 1992. Skýrsla Veiðimálastofnunar, VMST- R/93016.

**Guðni Guðbergsson og Friðþjófur Árnason 1994.** Lax- og silungsveiðin 1993. Skýrsla Veiðimálastofnunar, VMST- R/94011.

**Guðni Guðbergsson 1995.** Lax- og silungsveiðin 1994. Skýrsla Veiðimálastofnunar, VMST-R/95008.

**Guðni Guðbergsson 1996.** Lax- og silungsveiðin 1995. Skýrsla Veiðimálastofnunar, VMST-R/96004.

**Guðni Guðbergsson 1997.** Lax- og silungsveiðin 1996. Skýrsla Veiðimálastofnunar, VMST-R/97006.

**Guðni Guðbergsson 1998.** Lax- og silungsveiðin 1997. Skýrsla Veiðimálastofnunar, VMST-R/98004.

**Guðni Guðbergsson 1999.** Lax- og silungsveiðin 1998. Skýrsla Veiðimálastofnunar, VMST-R/99004.

**Guðni Guðbergsson 2000.** Lax- og silungsveiðin 1999. Skýrsla Veiðimálastofnunar, VMST-R/0006.

**Guðni Guðbergsson 2001.** Lax- og silungsveiðin 2000. Skýrsla Veiðimálastofnunar, VMST-R/0105.

**Guðni Guðbergsson 2002.** Lax- og silungsveiðin 2001. Skýrsla Veiðimálastofnunar, VMST-R/0207. 27 bls.

**Guðni Guðbergsson 2003.** Lax- og silungsveiðin 2002. Skýrsla Veiðimálastofnunar, VMST-R/0313. 26 bls.

**Guðni Guðbergsson 2004.** Lax- og silungsveiðin 2003. Skýrsla Veiðimálastofnunar, VMST-R/0411. 26 bls.

**Guðni Guðbergsson 2005.** Lax- og silungsveiðin 2004. Skýrsla Veiðimálastofnunar, VMST-R/0511. 26 bls.

**Guðni Guðbergsson 2006.** Lax- og silungsveiðin 2004. Skýrsla Veiðimálastofnunar, VMST-R/0609. 26 bls.

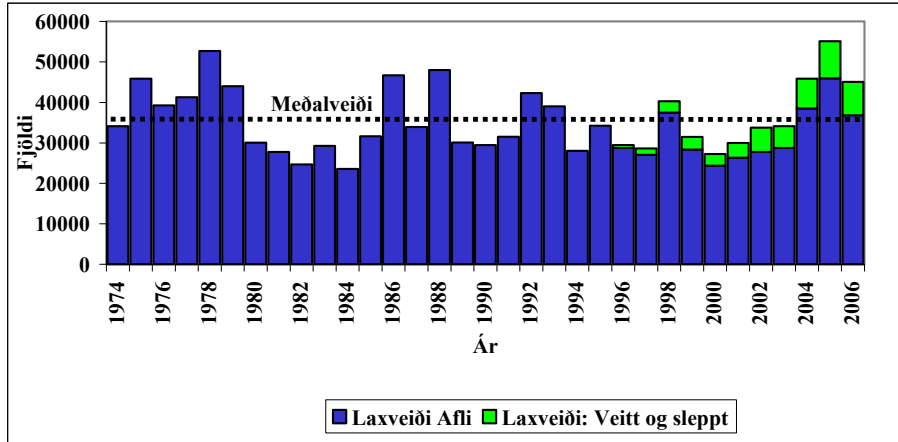
**Guðni Guðbergsson og Sigurður Guðjónsson 2003.** Marine mortality of Atlantic salmon in Iceland. Bls 110-114. Í: Marine mortality of Atlantic salmon, *Salmo salar* L: methods and measures. E.C.E. Potter, N. Ó Maoiléidigh og G. Chaput (ritstj.) Canadian Science Advisory Secretariat. Research Document 2003/101.

**Guðni Guðbergsson og Sigurður Már Einarsson 2004.** Hlutfall merktra laxa sem sleppt er og veiddust oftast en einu sinni í íslenskum ám sumarið 2003. VMST-R/0410. 9 bls.

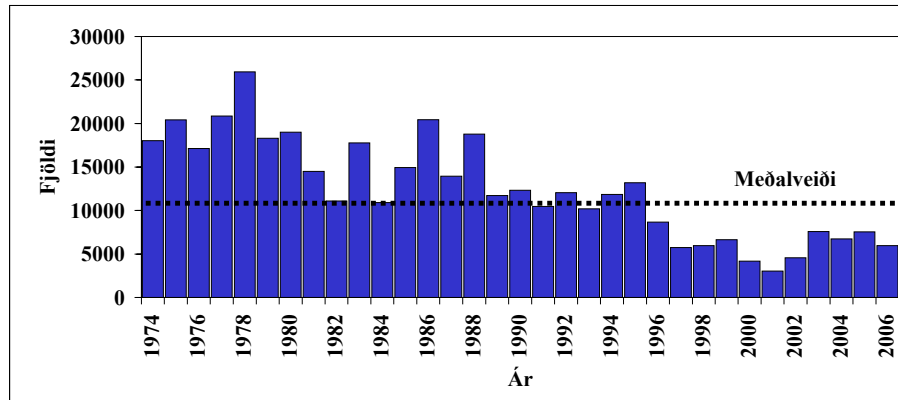
**Magnús Jóhannsson, Benóný Jónsson og Guðni Guðbergsson 2006.** Fiskirannsóknir á vatnasvæði Þjórsár árið 2006. VMST-S/06001. 53 bls.

**Guðni Guðbergsson og Sigurður Már Einarsson 2007.** Áhrif veiða og sleppa á laxastofna og veiðitölur. Fræðaping landbúnaðarins 4. Bls. 196-204.

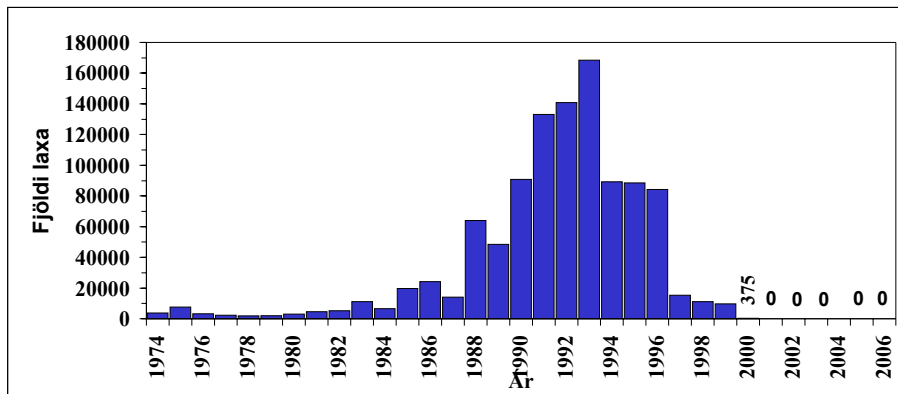
- Guðni Guðbergsson og Óðinn Sigþórsson 2007.** Lax sem meðafli íslenskra fiskiskipa. Veiðimaðurinn. 182. 46-49.
- Scarnecchia, D.L. 1984.** Climatic and oceanic variations affecting yield of Icelandic stocks of Atlantic salmon. Can. J. Fish. Aquat. Sci., 41: 917-935.
- Sigurður Guðjónsson, Sigurður Már Einarsson, Þórólfur Antonsson og Guðni Guðbergsson 1995.** Relation of grilse to salmon ratio to environmental changes in several wild stocks of Atlantic salmon (*Salmo salar*) in Iceland. Can. J. Fish. Aquat. Sci. 52:1385-1398.
- Sigurður M. Einarsson og Guðni Guðbergsson 2001.** Áhrif netaupptöku á stangveiði í Hvítá í Borgarfirði og þverám hennar. Veiðimálastofnun, VMST-V/01010. 10 bls.
- Sigurður Már Einarsson og Guðni Guðbergsson 2003.** The effects of the net fishery closure on angling catch in the River Hvítá, Iceland. Fisheries Management and Ecology. 10:73-78.
- Tumi Tómasson 1997.** Vatnsdalsá 1996. Skýrsla Veiðimálastofnunar, VMST-N/97001.
- Þórólfur Antonsson 1998.** Breytileiki í framleiðslu laxaseiða í tveimur íslenskum ám og endurheimtur þeirra úr hafí. Ritgerð til M.S. náms við Háskóla Íslands. 147 bls.
- Þórólfur Antonsson, Guðni Guðbergsson og Sigurður Guðjónsson 1996.** Environmental continuity in fluctuation of fish stocks in the North Atlantic ocean, with particular reference to Atlantic salmon. North American Journal of Fisheries Management 16:540-547.



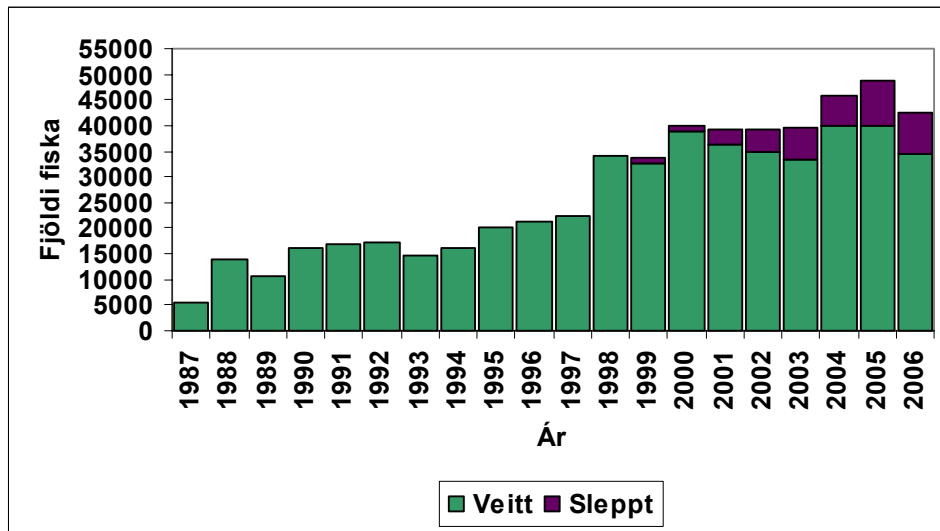
1. mynd. Fjöldi stangveiddra laxa á Íslandi 1974 - 2006 gerður er greinarmunur á afla og veiði.



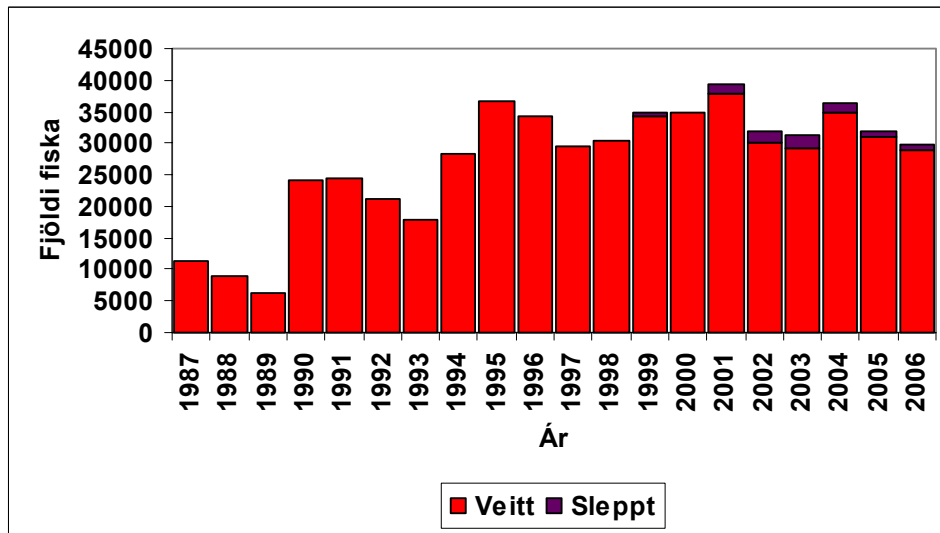
2. mynd. Fjöldi netaveiddra laxa á Íslandi 1974 - 2006.



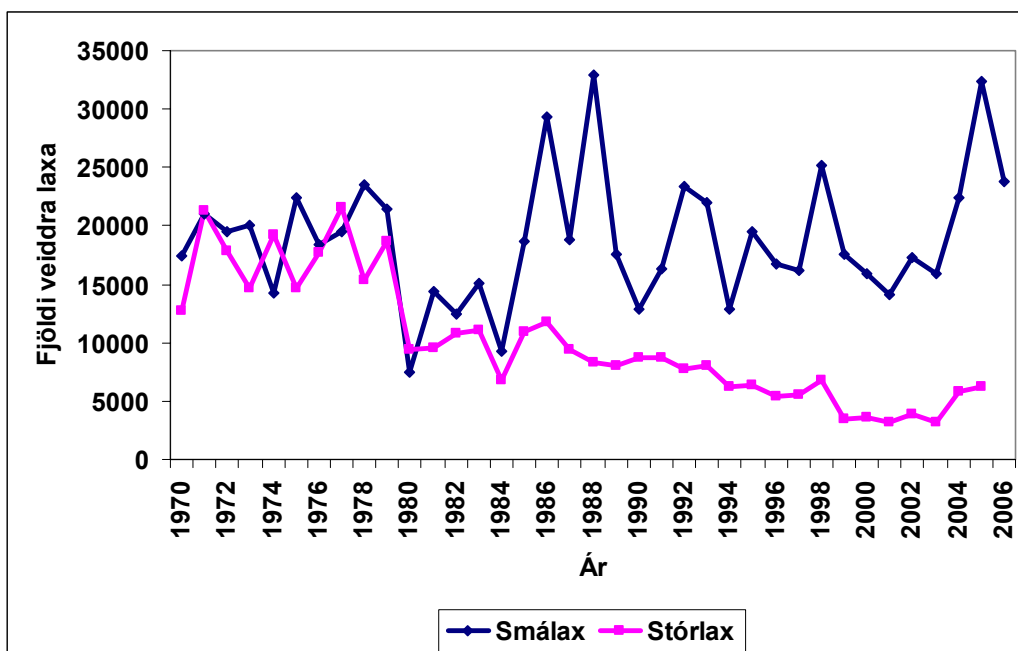
3. mynd. Fjöldi endurheimtra laxa úr hafbeit á Íslandi 1974-2006.



4. mynd. Fjöldi veiddra urriða í stangveiði á Íslandi á árunum 1987-2006 bæði í fjölda fiska í afla og fjölda sleppt.



5. mynd. Fjöldi veiddra bleikja í stangveiði á Íslandi á árunum 1987-2006 bæði í fjölda fiska í afla og fjölda sleppt.



6. mynd. Fjöldi veiddra smálaxa (eitt ár í sjó) og stórlaxa (tvö ár í sjó) í þeim ám þar sem veiðiskráning hefur verið samfelld frá árinu 1970 til 2006. Veiði smálaxa og stórlaxa er færð á sama gönguseiðaár.

Tafla 1. Fjöldi og þyngd (kg) laxa í stangveiði á Íslandi sumarið 2006, skipt eftir landshlutum og sjávaraldri.

Landshluti	Veiði laxa	Stangveiði á laxi										
		Fjöldi sleppt	Sleppt smálax	Sleppt stórlax	Afli: fjöldi	Afli: þyngd	Afli smálax	Mb smálax	Þyngd smálax	Afli stórlax	Mb stórlax	Þyngd stórlax
Reykjanes	2707	432	419	13	2275	5261	2209	2,24	4959	66	4,58	302
Vesturland	16125	1964	1650	314	14161	34534	13311	2,31	30742	850	4,46	3792
Vestfirðir	1361	140	104	36	1221	3593	983	2,48	2440	238	4,84	1153
Norðurland vestra	6111	1586	1090	496	4525	13747	3431	2,39	8186	1094	5,08	5561
Norðurland eystra	3832	894	356	538	2938	9331	2028	2,34	4752	910	5,03	4579
Austurland	6337	3499	1999	1500	2838	8203	2065	2,12	4384	773	4,94	3819
Suðurland	9072	220	167	53	8852	22075	8217	2,32	19039	635	4,78	3036
<b>Samtals:</b>	<b>45545</b>	<b>8735</b>	<b>5785</b>	<b>2950</b>	<b>36810</b>	<b>96744</b>	<b>32244</b>	<b>2,31</b>	<b>74502</b>	<b>4566</b>	<b>4,87</b>	<b>22242</b>



Tafla 2. Fjöldi og þyngd (kg) laxa í netaveiði og hafbeit á Íslandi sumarið 2006, skipt eftir landshlutum og sjávaraldri.

Landshluti	Netaveiði						Hafbeit	
	Fjöldi	Þyngd	Fjöldi	Þyngd	Fjöldi	Þyngd	Fjöldi	Þyngd
	laxa	lax	smálax	smálax	stórlax	stórlax	laxa	laxa
Reykjanes	0	0	0	0	0	0	0	0
Vesturland	75	305	62	185	13	120	0	0
Vestfirðir	19	73	19	73	0	0	0	0
Norðurland vestra	13	57	11	47	2	10	0	0
Norðurland eystra	54	187	45	150	9	37	0	0
Austurland	131	445	100	350	31	95	0	0
Suðurland	5661	15477	4218	13071	1443	2406	0	0
<b>Samtals:</b>	<b>5953</b>	<b>16544</b>	<b>4455</b>	<b>13876</b>	<b>1498</b>	<b>2668</b>	<b>0</b>	<b>0</b>

Tafla 3. Heildarfjöldi og þyngd (kg) laxa í stangveiði, netaveiði og hafbeit á Íslandi 2006, skipt eftir landshlutum og sjávaraldri.

Landshluti	Samtals afli						Hlutfall af heild	
	Fjöldi	Þyngd	Fjöldi	Þyngd	Fjöldi	Þyngd	Fjöldi	Þyngd
	laxa	laxa	smálax	smálax	stórlax	stórlax	%	%
Reykjanes	2275	5261	2209	4959	66	302	5,0	4,1
Vesturland	14236	34839	13373	30927	863	3912	31,5	26,9
Vestfirðir	1240	3666	1002	2513	238	1153	2,7	2,8
Norðurland vestra	4538	13804	3442	8233	1096	5571	10,0	10,7
Norðurland eystra	2992	9518	2073	4902	919	4616	6,6	7,3
Austurland	2969	8648	2165	4734	804	3914	6,6	6,7
Suðurland	14513	37552	12435	32110	2078	5442	32,1	29,0
<b>Samtals:</b>	<b>42763</b>	<b>113288</b>	<b>36699</b>	<b>88378</b>	<b>6064</b>	<b>24910</b>	<b>94,59</b>	<b>87,42</b>

Tafla 4. Fjöldi og þyngd (kg) veiddra urriða (sjóbirtinga) og bleikju (sjóbleikju), í stangveiði á Íslandi sumarið 2006 skipt eftir landshlutum.

Landshluti	Stangveiði				Stangveiði			
	Urriði (staðbundinn og sjóbirtingur)				bleikja (staðbundinn og sjóbleikja)			
	Fjöldi veiddra	Fjöldi sleppt	Fjöldi í afla	Afli: þyngd (kg)	Fjöldi viddra	Fjöldi sleppt	Fjöldi í afla	Afli: þyngd (kg)
Reykjanes	2128	121	2007	1126	292	0	292	102
Vesturland	2276	99	2177	2483	1048	21	1027	579
Vestfirðir	10	0	10	8	1920	60	1860	910
Norðurland vestra	9154	659	8495	5846	7933	241	7692	7075
Norðurland eystra	12436	5471	6965	9017	3738	111	3627	3940
Austurland	831	51	780	664	2290	177	2113	1787
Suðurland	15869	1803	14066	19206	12483	236	12247	7965
<b>Samtals:</b>	<b>42704</b>	<b>8204</b>	<b>34500</b>	<b>38350</b>	<b>29704</b>	<b>846</b>	<b>28858</b>	<b>22358</b>

Tafla 5. heildarfjöldi stang- og netveiddra laxa, auk endurheimtu hafbeitarstöðva á Íslandi 1974-2006. Reiknaður er hlutfallslegur fjöldi (%) náttúrulegra laxa af heildarfjölda laxa.

ÁR	Stangveiði skráð	Fjöldi sleppt	Hlutfall sleppt (%)	Stangveiði afli	Netaveiði afli	Stang- og netaveiði samtals afli	Hafbeit afli	Heildarafli samtals	Hlutfall náttúrulegra laxa (%)
1974	34107			34107	18044	52151	3765	55916	93,3
1975	45882			45882	20402	66284	7720	74004	89,6
1976	39249			39249	17130	56379	3247	59626	94,6
1977	41302			41302	20864	62166	2405	64571	96,3
1978	52679			52679	25946	78625	1953	80578	97,6
1979	43955			43955	18306	62261	1967	64228	96,9
1980	30007			30007	18992	48999	3138	52137	94,0
1981	27777			27777	14478	42255	4626	46881	90,1
1982	24671			24671	11107	35778	5340	41118	87,0
1983	29267			29267	17761	47028	11194	58222	80,8
1984	23582			23582	10912	34494	6595	41089	83,9
1985	31621			31621	14942	46563	19750	66313	70,2
1986	46671			46671	20437	67108	24100	91208	73,6
1987	33907			33907	13960	47867	14140	62007	77,2
1988	47979			47979	18781	66760	64017	130777	51,0
1989	30082			30082	11738	41820	48617	90437	46,2
1990	29443			29443	12339	41782	90726	132508	31,5
1991	31492			31492	10454	41946	133203	175149	23,9
1992	42309			42309	12062	54371	140763	195134	27,9
1993	39025			39025	10197	49222	168427	217649	22,6
1994	28042			28042	11846	39888	89225	129113	30,9
1995	34241			34241	13185	47426	88527	135953	34,9
1996	29436	669	2,3	28767	8668	37435	84365	121800	30,7
1997	28640	1558	5,4	27082	5735	32817	15248	48065	68,3
1998	40286	2826	7,0	37460	5939	43399	11223	54622	79,5
1999	31438	3055	9,7	28383	6657	35040	9648	44688	78,4
2000	27257	2918	10,7	24339	4170	28509	375	28884	98,7
2001	29943	3611	12,1	26332	3043	29375	0	29375	100,0
2002	33767	5985	17,7	27782	4583	32365	0	32365	100,0
2003	34111	5361	15,7	28750	7582	36332	0	36332	100,0
2004	45831	7362	16,1	38469	6742	45211	0	45211	100,0
2005	55168	9224	16,7	45944	7560	53504	0	53504	100,0
2006	45545	8735	19,2	36810	5953	42763	0	42763	100,0
<b>1974 - 2005 meðaltal:</b>	<b>35724</b>	<b>4257</b>		<b>34394</b>	<b>12440</b>	<b>46907</b>	<b>31949</b>	<b>78855</b>	<b>59,5</b>

Tafla 6. Röð 10 laxveiðiáa sumarið 2006 skipt eftir veiði og afla (afli er fjöldi landaðra laxa).

Röð efstu áa	Veiði Nafn ár	Fjöldi veiddra laxa	Röð efstu áa	Afli Nafn ár	Fjöldi landaðra laxa
1	Ytri-Rangá og Hólsá	4459	1	Ytri-Rangá og Hólsá	4414
2	Selá í Vopnafirði	2726	2	Eystri-Rangá	2915
3	Eystri-Rangá	2471	3	Norðurá	2000
4	Norðurá	2242	4	Þverá og Kjarrá	1968
5	Þverá og Kjarrá	2156	5	Langá	1618
6	Hofsá og Sunnudalsá	2058	6	Blanda og Svartá	1466
7	Langá	1831	7	Laxá í Dölum	1065
8	Blanda og Svartá	1502	8	Selá í Vopnafirði	1040
9	Miðfjarðará	1198	9	Miðfjarðará	926
10	Grímsá og Tunguá	1114	10	Grímsá og Tunguá	888

Tafla 7. Tíu hæstu urriðaveiðisvæðin 2006.

Röð efstu veiðisvæða	Nafn veiðisvæðis	Fjöldi veiddra urriða
1	Veiðivötn	8540
2	Laxá í Mývatnssveit	5470
3	Fremri Laxá á Ásum	5279
4	Reykjadalsá og Eyvindarlækur	2438
5	Laxá í Laxárdal	1742
6	Meðalfellsvatn	1525
7	Vatnsdalsá	1164
8	Laxá í Aðaldal	1149
9	Vatnamót	1037
10	Grenlækur	940

Tafla 8. Tíu hæstu bleikjuveiðisvæðin 2006.

Röð efstu veiðisvæða	Nafn veiðisvæðis	Fjöldi veiddra bleikja
1	Veiðivötn	8099
2	Arnarv.-Stóra og Austurá	3599
3	Hlíðarvatn	1897
4	Víðidalsá og Fitjá	1460
5	Gufudalsá	1020
6	Skógaá	956
7	Eyjafjarðará	916
8	Fnjóská	781
9	Brúará	761
10	Norðfjarðará	692

Tafla 9. Fjöldi og þyngd stangveiddra laxa, ásamt fjölda veiddra silunga á Reykjanesi árið 2006. (Þyngd er í kg og MÞ = meðalþyngd)

Nafn ár	Laxveiði					Smálax			Stórlax			Silungsveiði					
	Veiði laxa	Fjöldi sleppt	Afli: fjöldi	Afli þyngd	MÞ afli	Veiði smálax	Afli smálax	MÞ smál.	Veiði stórlax	Afli stórlax	MÞ stórl.	Veiði urriða	Afli urriða	MÞ urr.	Veiði bleikja	Afli bleikju	MÞ bl.
Ellíðaár	900	42	858	2005	2,3	885	843	2,3	15	15	4,3	0	0	0,0	0	0	0,0
Ellíðavatn	0	0	0	0	0,0	0	0	0,0	0	0	0,0	146	146	0,5	145	145	0,4
Úlfarsá (Korpa)	206	26	180	366	2,0	205	179	2,0	1	1	3,5	49	46	1,3	0	0	0,0
Leirvogsá	299	4	295	655	2,2	284	280	2,1	15	15	4,5	92	92	1,4	0	0	0,0
Kiðafellsá	11	2	9	21	2,3	11	9	2,3	0	0	0,0	1	1	0,8	0	0	0,0
Laxá í Kjós	844	224	620	1495	2,4	805	591	2,3	39	29	4,7	259	144	2,3	0	0	0,0
Bugða	174	127	47	111	2,4	169	45	2,3	5	2	3,8	5	5	0,8	0	0	0,0
Meðalfellsvatn	19	0	19	40	2,1	19	19	2,1	0	0	0,0	1525	1522	0,3	147	147	0,3
Brynjudalsá	152	3	149	351	2,4	149	146	2,3	3	3	5,2	32	32	1,1	0	0	0,0
Botnsá	102	4	98	217	2,2	101	97	2,2	1	1	5,0	19	19	1,9	0	0	0,0
Djúpavatn *																	
<b>Reykjanes samtals:</b>	<b>2707</b>	<b>432</b>	<b>2275</b>	<b>5261</b>		<b>2628</b>	<b>2209</b>		<b>79</b>	<b>66</b>		<b>2128</b>	<b>2007</b>		<b>292</b>	<b>292</b>	

\* Skýrsla barst ekki

**Tafla 10.** Fjöldi og þyngd stangveiddra laxa, ásamt fjölda veiddra silunga á Vesturlandi árið 2006. (Þyngd er í kg og MP = meðalþyngd)

Nafn ár	Laxveiði					Smálax			Stórlax			Silungsveiði					
	Veiði laxa	Fjöldi sleppt	Afli: fjöldi	Afli: Þyngd	MP heild	Veiði smálaxa	Afli smálax	MP smál.	Veiði stórlaxa	Afli stórlax	MP stórl.	Veiði urriða	Afli urriða	MP urr.	Veiði bleikja	Afli bleikja	MP bl.
Vötn í Svinadal	22	0	22	52	2,4	21	21	2,3	1	1	4,0	152	152	0,9	42	42	0,9
Selós og Þverá	74	0	74	188	2,5	71	71	2,5	3	3	4,0	51	51	1,1	0	0	0,0
Laxá í Leirársveit	675	97	578	1400	2,5	636	547	2,3	39	31	4,5	104	96	1,8	7	6	1,1
Leirá í Leirársveit	12	0	12	30	2,5	12	12	2,5	0	0	0,0	31	18	2,2	0	0	0,0
Hvítá efri hl. og Norðlir	14	0	14	36	2,6	10	10	2,6	4	4	4,3	6	6	1,0	308	308	0,0
Hvítá í Borg. Neðrihl.	49	0	49	231	2,6	40	40	2,6	9	9	4,3	137	137	1,0	0	0	0,0
Hvítá í Borgarfirði & Gufuá *	491	10	481	1229	2,6	449	441	2,4	42	40	4,5	474	446	1,0	4	4	0,9
Andakilsá	268	18	250	638	2,5	242	227	2,4	26	23	4,0	3	3	0,6	49	49	0,7
Grímsá og Tunguá	1114	226	888	2132	2,4	1072	859	2,4	42	29	4,6	171	168	1,4	1	0	0,0
Flókadalssá	437	4	433	978	2,3	425	422	2,2	12	11	3,9	5	5	1,2	0	0	0,0
Reykjadalsá	107	0	107	299	2,8	96	96	2,6	11	11	4,1	16	16	1,5	2	2	1,5
Þverá og Kjarrá	2156	188	1968	5287	2,7	1914	1762	2,4	242	206	4,7	180	180	1,4	5	5	1,5
Norðurá	2242	242	2000	4524	2,3	2116	1914	2,2	126	86	4,5	55	52	1,4	5	4	1,1
Norðlingafjót	799	92	707	1697	2,4	783	693	2,4	16	14	4,0	13	13	1,1	6	6	0,5
Gljúfurá	185	5	180	372	2,1	181	176	2,0	4	4	3,9	30	29	1,1	0	0	0,0
Langá	1831	213	1618	3570	2,2	1800	1593	2,2	31	25	4,2	3	3	1,5	18	17	1,1
Urriðaá	101	0	101	237	2,3	96	96	2,2	5	5	4,3	81	77	0,9	4	4	1,5
Alftá og Veita	195	0	195	518	2,7	170	170	2,5	25	25	4,0	189	189	1,4	5	5	1,4
Hítará	543	33	510	1261	2,4	518	486	2,3	25	24	4,5	27	25	1,4	23	23	1,3
Haðlfjarðará	1077	749	328	834	2,9	874	307	2,5	203	21	4,9	58	26	1,2	45	34	1,4
Núpa í Eyjahreppi	15	0	15	49	3,3	7	7	2,4	8	8	4,0	9	9	1,3	7	7	1,7
Laxá í Miklaholtshr.	59	0	59	158	2,7	51	51	2,4	8	8	4,3	48	48	0,8	6	6	1,0
Straumfjarðará	502	19	483	1247	2,6	468	454	2,5	34	29	4,5	57	57	1,2	12	12	1,0
Vatnasvæði Lýsu	17	0	17	86	5,1	3	3	2,3	14	14	5,7	55	54	0,6	38	38	0,4
Staðará *																	
Bakká	15	0	15	40	2,6	14	14	2,5	1	1	4,0	95	95	1,0	55	55	0,7
Gríshólsá	11	0	11	23	2,1	11	11	2,1	0	0	0,0	52	52	0,7	30	30	0,6
Örlygsstaðaá-Kársst.	17	0	17	44	2,6	15	15	2,5	2	2	3,5	5	5	1,3	8	8	0,7
Fróða	63	15	48	100	2,1	62	47	2,1	1	1	4,5	2	2	1,2	24	21	0,7
Valshamarsá	12	0	12	23	1,9	12	12	1,9	0	0	0,0	16	16	0,7	0	0	0,0
Setbergssá	21	0	21	47	2,2	21	21	2,2	0	0	0,0	1	1	0,3	0	0	0,0
Stóra-Langadalssá	0	0	0	0	0,0	0	0	0,0	0	0	0,0	24	20	1,5	0	0	0,0
Laxá á Skógarströnd	92	0	92	193	2,1	92	92	2,1	0	0	0,0	6	6	0,9	0	0	0,0
SvínafoSSá *																	
Dunká	109	1	108	242	2,2	105	104	2,2	4	4	4,6	0	0	0,0	1	1	0,8
Hörðudalsá	14	0	14	32	2,3	13	13	2,2	1	1	3,5	0	0	0,0	11	11	1,0
Skrauma *																	
Miða og Tunguá	218	0	218	524	2,4	204	204	2,3	14	14	4,5	0	0	0,0	120	119	0,7
Haukadalsá neðri	498	8	490	1247	2,5	436	428	2,3	62	62	4,5	0	0	0,0	20	19	0,6
Haukadalsá efri	24	1	23	55	2,4	21	20	2,1	3	3	4,7	0	0	0,0	135	134	0,8
Laxá í Dölum	1076	11	1065	2737	2,6	993	986	2,4	83	79	4,7	0	0	0,0	0	0	0,0
Ljá	4	0	4	9	2,2	4	4	2,2	0	0	0,0	13	13	0,8	6	6	0,6
Ljárskógarvötn	0	0	0	0	0,0	0	0	0,0	0	0	0,0	75	75	1,0	0	0	0,0
Fáskrúð	178	2	176	446	2,5	161	159	2,3	17	17	4,7	0	0	0,0	0	0	0,0
Glerá *																	
Laxá í Hvammssveit	75	1	74	179	2,4	68	67	2,3	7	7	3,9	0	0	0,0	1	1	0,0
Flekkudalsá	217	17	200	456	2,3	204	191	2,2	13	9	4,2	5	5	0,9	4	4	0,6
Krossá	196	0	196	389	2,0	195	195	2,0	1	1	3,7	23	23	0,6	44	44	0,6
Búðardalsá	300	12	288	695	2,5	275	270	2,3	25	18	4,2	4	4	1,0	2	2	0,7
Staðarhólsá og Hvolssá*																	
<b>Vesturland samtals:</b>	<b>16125</b>	<b>1964</b>	<b>14161</b>	<b>34534</b>	<b>2,1</b>	<b>14961</b>	<b>13311</b>		<b>1164</b>	<b>850</b>		<b>2276</b>	<b>2177</b>		<b>1048</b>	<b>1027</b>	

\* Skýrsla barst ekki

& Hvítá í Borgarfirði, Brenna, Svarthöfði, Straumar, Skuggi, Ferjukot-Norðurkot.

**Tafla 11.** Fjöldi og þyngd stangveiddra laxa, ásamt fjölda veiddra silunga í ám á Vestfjörðum árið 2006. (Þyngd er í kg og MÞ = meðalþyngd)

Nafn ár	Laxveiði					Smálax			Stórlax			Silungsveiði					
	Veiði laxa	Fjöldi sleppt	Afli: fjöldi	Afli: þyngd	MÞ heild	Veiði smálax	Afli smálax	MÞ smál	Veiði stórlax	Afli stórlax	MÞ stórl	Veiði urriða	Afli urriða	MÞ urr.	Veiði bleikja	Afli bleikja	MÞ bl.
Gufudalsá	14	0	14	32	2,3	14	14	2,3	0	0	0,0	3	3	0,8	1020	1009	0,6
Porskafjarðará	12	0	12	37	3,1	10	10	2,5	2	2	4,0	1	1	2,0	81	77	0,6
Fjarðarhornská	115	0	115	310	2,7	92	92	2,2	23	23	4,6	3	3	0,4	273	273	0,5
Skálmardalsá	0	0	0	0	0	0	0	0,0	0	0	0,0	0	0	0,0	416	371	0,7
Mórudalsá *			0														
Suðurfossá *																	
Botnsá *																	
Heydalsá *																	
Langadalsá	329	39	290	790	2,8	257	232	2,2	72	58	4,8	0	0	0,0	1	1	1,0
Ísafjarðará	30	0	30	83	2,7	25	25	2,4	5	5	4,4	0	0	0,0	2	2	1,1
Laugardalsá	299	0	299	987	3,0	250	250	2,7	49	49	5,0	0	0	0,0	0	0	0,0
Laugarbólsvatn *																	
Hvannadalsá	145	20	125	438	3,4	97	81	2,5	48	44	5,2	0	0	0,0	4	4	1,4
Selá í Skjaldfannardal	4	0	4	12	3,0	4	4	3,0	0	0	0,0	0	0	0,0	25	25	1,0
Bjarnarfjarðará*			0														
Selá í Steingrímsf.	34	0	34	110	3,2	24	24	2,6	10	10	4,8	0	0	0,0	81	81	0,9
Staðará í Steing. *																	
Miðdalsá *																	
Víðidalsá í Steingr.	62	0	62	160	2,8	48	48	2,2	14	14	4,4	1	1	1,0	0	0	0,0
Hrófá	54	0	54	148	2,7	43	43	2,2	11	11	4,8	0	0	0,0	17	17	0,9
Prestbakkaá	42	10	32	82	2,6	39	29	2,4	3	3	4,2	1	1	0,3	0	0	0,0
Krossá	111	0	111	306	2,8	93	93	2,4	18	18	4,4	1	1	1,0	0	0	0,0
Víkurá	98	71	27	68	3,0	80	27	2,6	18	0	4,8	0	0	0,0	0	0	0,0
Laxá í Hrútafirði	12	0	12	30	2,5	11	11	2,4	1	1	4,0	0	0	0,0	0	0	0,0
<b>Vestfirðir samtals:</b>	<b>1361</b>	<b>140</b>	<b>1221</b>	<b>3593</b>	<b>2,9</b>	<b>1087</b>	<b>983</b>		<b>274</b>	<b>238</b>		<b>10</b>	<b>10</b>		<b>1920</b>	<b>1860</b>	

\* skýrsla barst ekki.

Tafla 12. Fjöldi og þyngd stangveiddra laxa, ásamt fjölda veiddra silunga í ám á Norðurlandi vestra árið 2006. (Þyngd er í kg og MÞ = meðalþyngd)

Nafn ár	Laxveiði					Smálax			Stórlax			Silungaveiði					
	Veiði laxa	Fjöldi sleppt	Afli: fjöldi	Afli: þyngd	MÞ heild	Veiði smálax	Afli smálax	MÞ smál.	Veiði stórlax	Afli stórlax	MÞ stórl.	Veiði urriða	Afli urriða	MÞ urr.	Veiði bleikja	Afli bleikja	MÞ bl.
Hrútafjarðará og Síká	339	18	321	887	2,8	284	271	2,3	55	50	5,3	5	5	1,2	159	159	1,3
Tjarnará	50	0	50	123	2,5	43	43	2,1	7	7	4,6	0	0	0,0	210	210	0,4
Hamarsá	17	2	15	51	3,4	14	12	2,1	3	3	4,0	2	2	0,5	55	55	0,4
Miðfjarðará	1198	272	926	2621	2,9	975	765	2,4	223	161	5,0	26	26	1,3	216	215	1,0
Arnarv.-Stóra og Austurá			0									867	853	1,0	3599	3482	0,8
Viðisdalsá og Fitjá	682	23	659	2204	3,4	477	464	2,2	205	195	5,3	166	165	1,3	1460	1440	1,2
Vatnsdalsá Laxasv.	936	893	43	159	3,9	584	27	2,8	352	16	5,6	403	391	1,5	277	272	1,1
Vatnsdalsá Silungasv.	84	1	83	242	2,9	69	68	2,5	15	15	4,9	1164	1134	1,0	447	429	0,9
Giljá %			0														
Gljúfurá	99	7	92	296	3,3	76	72	2,6	23	20	5,6	25	25	1,1	58	58	1,0
Laxá á Ásum	365	92	273	682	2,5	335	252	2,3	30	21	4,8	2	2	0,7	0	0	0,0
Fremri Laxá á Ásum	20	0	20	53	2,6	18	18	2,4	2	2	4,5	5279	4868	0,4	3	3	1,0
Blanda	1199	24	1175	3982	3,4	735	721	2,4	464	454	5,0	37	37	1,7	151	135	1,1
Svartá	303	12	291	784	2,7	249	241	2,3	54	50	4,8	31	31	1,4	13	13	1,2
Langavatn á Refas.*			0														
Seyðisá *			0														
Blöndulón *			0														
Laxá á Refasveit	242	8	234	679	2,9	199	191	2,4	43	43	5,0	10	10	1,2	0	0	0,0
Hallá *			0														
Laxá í Nesjum	24	0	24	60	2,5	21	21	2,3	3	3	4,0	0	0	0,0	0	0	0,0
Fossá á Skaga	28	0	28	84	3,0	25	25	2,7	3	3	5,7	0	0	0,0	8	8	1,0
Laxá á Skaga	24	11	13	36	3,3	13	9	2,3	11	4	4,6	37	37	1,4	69	68	1,4
Húseyjarkvisl	150	94	56	160	3,2	113	46	2,6	37	10	5,7	397	237	1,5	27	7	1,0
Sæmundará	216	56	160	449	2,8	187	138	2,5	29	22	4,3	66	65	1,4	159	135	1,4
Norðurá í Skagafirði *			0														
Héraðsvötn *			0														
Hjaltadalsá og *			0														
Hofsá, Unadal *			0														
Grafará *			0														
Hrollleifsdalsá	16	0	16	44	2,7	13	13	2,2	3	3	4,8	326	298	0,7	166	160	0,6
Flókadalsá og vötn	33	2	31	101	3,2	25	23	2,7	8	8	4,8	311	309	0,7	499	497	0,7
Fljótaá	86	71	15	50	3,3	66	11	2,7	20	4	5,3	0	0	0,0	357	346	1,1
<b>Norðurland vestra</b>	<b>6111</b>	<b>1586</b>	<b>4525</b>	<b>13747</b>		<b>4521</b>	<b>3431</b>		<b>1590</b>	<b>1094</b>		<b>9154</b>	<b>8495</b>		<b>7933</b>	<b>7692</b>	

\* Skýrsla barst ekki.

**Tafla 13.** Fjöldi og þyngd stangveiddra laxa, ásamt fjölda veiddra silunga á Norðurlandi eystra árið 2006. (Þyngd er í kg og MÞ = meðalþyngd)

Nafn ár	Laxveiði					Smálax			Stórlax			Silungsveiði					
	Veiði laxa	Fjöldi sleppt	Afli: laxa	Afli: þyngd	MÞ heild	Veiði smálax	Afli smálax	MÞ smál.	Veiði stórlax	Afli stórlax	MÞ stórl.	Veiði urriða	Afli urriða	MÞ urr.	Veiði bleikja	Afli bleikja	MÞ bl.
Olafsjarðará *																	
Svarfaðardalsá	3	0	3	70	2,3	3	3	2,3	0	0	0,0	65	64	0,9	567	530	0,9
Þorvaldsdalsá *																	
Hörgá	2	0	2	6	3,0	2	2	3,0	0	0	0	25	25	1,0	670	670	1,0
Eyjafjarðará	5	0	5	16	3,1	3	3	2,7	2	2	3,7	232	220	1,4	916	874	1,2
Fnjóská	383	23	360	1277	3,5	226	210	2,4	157	150	5,1	49	47	1,6	781	776	1,2
Bakkaá í Fnjóskadal												18	18	1,3	78	78	1,1
Djúpá	89	0	89	239	2,7	78	78	2,4	11	11	4,6	2	2	2,5	0	0	0,0
Skjálafandalfjót	675	1	674	1838	2,7	575	575	2,3	100	99	5,0	69	69	0,9	218	218	0,5
Laxá í Aðaldal	825	565	260	942	4,6	372	165	2,7	453	95	6,1	1149	677	1,1	8	7	1,0
Laxá í Laxárdal												1742	1091	1,4	1	1	0,5
Laxá í Mývatnssveit												5063	2947	1,5	4	2	1,5
Laxá í Mýv. Haganes												407	374	1,2	9	9	1,1
Arnarvatnsá og Helluvaðsá												502	72	1,1	2	1	1,5
Krákú *																	
Reykjadalsá	102	70	32	95	2,8	45	23	2,8	57	9	5,2	2438	899	0,7	43	38	0,8
Mýrarkvisl	306	6	300	966	3,2	204	200	2,4	102	100	4,8	4	4	1,6	0	0	0,0
Litlaá	1	1	0	0	0,0	1	0	0,0	0	0	0,0	393	229	1,4	31	18	1,9
Skjálflavatn *			0														
Brunná	0	0	0	0	0,0	0	0	0,0	0	0	0,0	46	25	1,8	198	198	1,4
Deildará	135	0	135	419	3,1	89	89	2,3	46	46	5,0						
Ormarsá	187	24	163	543	3,5	107	104	2,5	80	59	4,9	56	54	1,4	60	60	1,1
Svalbarðsá	283	62	221	683	3,1	187	148	2,2	96	73	5,0	16	16	1,6	4	4	1,2
Sandá	268	75	193	650	3,6	158	124	2,5	110	69	5,2	0	0	0,0	1	1	1,3
Hafnalónsá	424	65	359	1150	3,3	242	212	2,2	182	147	4,8	16	15	1,3	35	35	1,5
Kverká	9	1	8	26	2,9	5	5	1,9	4	3	4,2	0	0	0,0	1	1	2,0
Hölknaá	135	1	134	411	3,1	87	87	2,2	48	47	4,7	3	3	1,2	1	1	1,5
Bakkaá í Sandvík *			0														
Lónsá og Sauðanesá	0	0	0	0	0,0	0	0	0,0	0	0		141	114	1,0	110	105	1,2
<b>Norðurland eystra samt:</b>	<b>3832</b>	<b>894</b>	<b>2938</b>	<b>9331</b>	<b>2,4</b>	<b>2384</b>	<b>2028</b>		<b>1448</b>	<b>910</b>		<b>12436</b>	<b>6965</b>		<b>3738</b>	<b>3627</b>	

\* Skýrsla barst ekki.

**Tafla 14.** Fjöldi og þyngd stangveiddra laxa, ásamt fjölda veiddra silunga í ám á Austurlandi árið 2006. (Þyngd er í kg og MÞ = meðalþyngd) 0,715 0,715

Nafn ár	Laxveiði					Smálax			Stórlax			Silungsveiði					
	Veiði laxa	Fjöldi sleppt	Afli: laxa	Afli: þyngd	MÞ lax	Veiði smálax	Afli smálax	MÞ smál.	Veiði stórlax	Afli stórlax	MÞ stórl.	Veiði urriða	Afli urriða	MÞ urr.	Veiði bleikja	Afli bleikja	MÞ bl.
Miðfjarða og Kverká	155	6	149	432	2,9	109	108	2,1	46	41	4,9	3	3	1,7	1	1	0,5
Selá í Vopnafirði	2726	1686	1040	3204	3,3	1627	694	2,2	1099	346	5,0	4	4	0,8	18	14	1,1
Vesturdalsá	104	44	60	143	2,7	78	52	2,1	26	8	4,8	2	2	0,9	223	223	0,7
Hofsá	1991	1318	673	1979	3,6	1141	481	2,3	850	192	5,3	75	74	1,2	154	154	0,8
Sunnudalsá	67	52	15	47	3,0	49	12	2,4	18	3	4,8	0	0	0,0	0	0	0,0
Gilsá og Selfjót	45	0	45	121	2,7	36	36	2,2	9	9	4,9	133	132	0,8	347	346	0,8
Kelduá *																	
Fjarðará, Borgarf.	43	0	43	105	2,5	35	35	2,3	8	8	3,9	1	1	0,5	66	66	0,9
Fjarðará, Seyðisfirði	18	0	18	46	2,6	15	15	2,3	3	3	5,0	0	0	0,0	156	151	1,0
Norðfjarðará	9	0	9	25	2,7	7	7	2,4	2	2	4,0	0	0	0,0	692	661	0,9
Fjarðará, Loðmundarf	16	6	10	26	2,9	12	8	2,2	4	2	5,1	5	4	1,1	132	74	0,9
Sléttuá í Reyðarfirði	1	0	1	4	3,5	0	0	0,0	1	1	3,5	0	0	0,0	90	90	0,5
Breiðdalsá	937	335	602	1660	2,7	747	460	2,2	190	142	4,9	517	492	0,8	405	327	0,9
Selá í Álftafirði	133	43	90	207	2,3	127	84	2,2	6	6	3,8	8	8	1,6	3	3	0,9
Geithellnaá *			0														
Hoffellsá *			0														
Laxá í Nesjum	92	9	83	204	2,4	81	73	2,2	11	10	4,4	73	60	0,8	3	3	0,4
<b>Austurland samtals:</b>	<b>6337</b>	<b>3499</b>	<b>2838</b>	<b>8203</b>	<b>2,9</b>	<b>4064</b>	<b>2065</b>		<b>2273</b>	<b>773</b>		<b>821</b>	<b>780</b>		<b>2290</b>	<b>2113</b>	

\* Skýrsla barst ekki

**Tafla 15.** Fjöldi og þyngd stangveiddra laxa, ásamt fjölda veiddra silunga í ám á Suðurlandi árið 2006. (Þyngd er í kg og MÞ = meðalþyngd)

Nafn ár	Laxveiði			Smálax			Stórlax			Veiði			Afli			MÞ		
	laxa	Fjöldi sleppt	Afli: laxa	Afli: þyngd	MÞ laxa	Veiði smálax	Afli smálax	MÞ smálax	Veiði stórlax	Afli stórlax	MÞ stórl.	urriða	Afli urriða	MÞ urr.	Veiði bleikja	Afli bleikja	MÞ bl.	
Brunná *			0															
Laxá, Brúará, Djúpa	10	0	10	32	3,2	7	7	2,7	3	3	4,4	190	190	2,3	7	7	1,1	
Eldvatn á Brunas. *			0															
Fossálar			0									82	81	2,4	13	13	0,9	
Vatnamót	0	0	0	0	0,0	0	0	0,0	0	0	0,0	1037	370	2,2	12	8	1,0	
Hólmasvæði	1	0	1	3	2,5	1	1	2,5	0	0	0,0	52	52	2,9	0	0	0,0	
Geirlandsá	23	1	22	52	2,4	19	18	2,1	4	4	3,7	187	175	2,5	8	8	1,1	
Skaftá *			0															
Hörgsá á Siðu *			0															
Fjðrá *			0															
Vikurflóð *			0															
Hæðargarðsvatn *			0															
Holtsá *			0															
Tungulækur	4	1	3	11	3,4	3	2	2,9	1	1	5,0	557	353	2,6	1	1	1,0	
Grenlækur	0	0	0	0	0,0	0	0	0,0	0	0	0,0	940	705	1,9	145	91	1,7	
Steinsmýrarvötn	1	0	1	5	5,0	0	0	0,0	1	1	5,0	489	430	1,2	94	90	1,1	
Eldvatn í Meðallandi	7	0	7	20	2,9	6	6	2,7	1	1	3,5	172	146	2,1	67	63	1,3	
Tungufljót	8	0	8	18	2,3	8	8	2,3	0	0	0,0	324	279	3,1	23	19	1,3	
Kúðaflljót *																		
Skálm *			0															
Vatnsá og Kerlingadalsá *			0															
Heiðarvatn *																		
Skógáá	344	7	337	868	2,6	308	301	2,3	36	36	4,7	35	34	1,2	956	947	1,2	
Markarfljót, Álár *			0															
Afíall, A-Landeyjum *			0															
Ytri-Rangá	2953	38	2915	6721	2,3	2870	2840	2,2	83	75	4,6	0	0	0,0	1	1	0,3	
Ytri-Rangá efsta sv	157	1	156	332	2,1	149	148	2,0	8	8	4,2	0	0	0,0	0	0	0,0	
Hólsá Vesturbakki	1187	6	1181	2711	2,3	1165	1159	2,2	22	22	4,9	99	92	1,9	4	4	1,6	
Eystri-Rangá	2471	40	2431	6145	2,5	2295	2265	2,4	176	166	4,9	62	56	2,1	14	13	1,8	
bverá *			0															
Hólsá Austurbakki	162	0	162	411	2,5	151	151	2,4	11	11	4,9	237	237	2,2	1	1	1,6	
Hróarslækur *			0															
Minnivallarlækur	1	0	1	2	3,2	1	1	2,2	0	0	0,0	359	56	2,0				
Galtalækur *			0															
Kálfá	93	20	73	203	2,7	83	63	2,4	10	10	5,3	40	40	1,3	4	3	1,4	
Fossá, Rauða *																		
Kaldakvisl												13	11	1,6	160	115	1,8	
Kvislaveitur												173	173	1,6	0	0	0,0	
Botnsvatn *																		
Fellsendavatn												217	202	1,5	0	0	0,0	
Þórisvatn												161	161	1,0	0	0	0,0	
Veiðivötn												8540	8540	1,1	8099	8099	0,5	
Þjórsá	35	1	34	91	2,7	30	29	2,3	5	5	4,8	110	86	1,4	11	10	1,3	
Apá *																		
Apavatn *																		
Ólfusá	138	0	138	383	2,8	119	119	2,4	19	19	4,7	246	246	0,7	6	6	0,9	
Hvítá	361	2	359	1026	2,9	300	298	2,5	61	61	4,6	256	255	1,2	53	53	1,2	
Brúará	27	0	27	83	3,1	20	20	2,6	7	7	4,6	54	52	1,2	761	728	1,0	
Litla-Laxá *			0															
Stóra-Laxá	709	54	655	2031	3,1	528	498	2,5	181	157	4,9	59	57	1,3	14	12	1,5	
Tungufljót *			0															
Sog	345	48	297	832	2,8	295	257	2,5	50	40	4,7	63	62	1,3	102	99	1,8	
Asgarðslækur	0	0	0	0	0,0	0	0	0,0	0	0	0,0	0	0	0,0	0	0	0,0	
Varmá/Þorleifslækur	1	1	0	0	0,0	0	0	0,0	1	0	0,0	201	109	2,4	17	10	2,2	
Hróarsholtslækur	34	0	34	95	2,8	26	26	2,5	8	8	3,9	914	816	1,2	13	13	0,8	
Hlíðarvatn	0	0	0	0	0,0	0	0	0,0	0	0	0,0	0	0	0,0	1897	1833	0,6	
<b>Suðurland samtals:</b>	<b>9072</b>	<b>220</b>	<b>8852</b>	<b>22075</b>	<b>2,4</b>	<b>8384</b>	<b>8217</b>		<b>688</b>	<b>635</b>		<b>15869</b>	<b>14066</b>	<b>51,4</b>	<b>12483</b>	<b>12247</b>	<b>32</b>	

\* Skýrsla barst ekki



Tafla 16. Fjöldi veiddra laxa flestra veiðiáa á Íslandi á árunum 1974-2006, ásamt reiknaðri meðalveiði.

Nafn vatnsfalls	V E I Ð I A R																										Meðal- veiði	Max veiði	Min veiði								
	1974	1975	1976	1977	1978	1979	1980	1981	1982	1983	1984	1985	1986	1987	1988	1989	1990	1991	1992	1993	1994	1995	1996	1997	1998	1999				2000	2001	2002	2003	2004	2005	2006	
Elliðaár	2033	2071	1692	1328	1383	1336	938	1074	1219	1508	1331	1157	1083	1175	2006	1773	1384	1127	1393	1390	1132	1088	1211	568	492	424	592	414	478	472	645	954	900	1152	2071	414	
Úlfarsá (Korpa)	357	438	406	361	327	215	110	166	158	450	225	303	376	245	709	440	306	238	517	457	338	316	339	217	248	162	223	185	215	273	244	207	206	305	709	110	
Leirvoggsá	332	739	544	474	463	386	136	213	322	514	320	438	324	291	1057	458	489	435	556	428	490	520	552	411	540	467	487	434	529	558	812	744	299	483	1057	136	
Laxá í Kjós	1270	1901	1973	1677	1648	1508	950	1290	927	1545	1273	871	1043	933	3422	1819	1370	1328	1053	1103	683	866	629	985	1192	1171	940	916	1483	1457	1305	1312	844	1308	3422	629	
Bugða	158	269	410	263	136	125	212	260	232	450	461	283	201	230	389	314	226	265	191	163	100	154	143	162	173	126	132	90	156	200	204	276	174	224	461	90	
Brynjudalsá	205	271	185	173	98	100	11	24	120	177	68	29	44	59	287	118	385	235	154	118	88	597	186	76	102	120	136	95	109	77	171	163	152	149	597	11	
Botnsá	247	194	158	146	171	242	121	77	92	100	70	54	117	33	209	80	105	148	97	61	58	127	65	20	92	73	124	94	139	123	120	116	102	114	247	20	
Laxá í Leirársveit	1116	1654	1288	1154	1252	899	707	670	545	708	742	860	1610	914	1887	1186	1052	850	652	747	853	1425	1368	697	816	1065	925	948	1102	1133	972	1294	675	1034	1887	545	
Andakilsá	235	331	262	187	237	138	69	104	89	108	106	101	145	136	203	122	97	134	85	109	125	118	154	184	63	177	79	95	94	245	129	233	268	147	331	63	
Hvítá	393	521	388	401	788	573	555	364	348	213	326	597	469	514	439	301	263	572	520	622	560	407	502	213	692	504	425	571	560	918	509	631	554	491	918	213	
Grímsá og Tunguá	1419	2116	1439	1103	1952	1527	869	845	717	1382	1061	1463	1836	825	1963	1200	756	1294	1864	1228	1485	1123	1484	1613	1705	1872	1048	1005	1116	1156	1085	1486	1114	1345	2116	717	
Flókadalsá	411	613	432	263	547	377	266	181	234	281	303	357	384	282	293	182	241	350	322	387	341	288	233	319	360	347	380	362	473	334	523	410	437	346	613	181	
Reykjadalsá	156	275	185	112	120	105	56	80	100	91	58	42	69	42	33	75	77	157	107	40	25	97	36	94	95	73	72	33	80	156	183	205	107	98	275	25	
Þvera og Kjarrá	1748	2690	2330	2368	3132	3558	1938	1245	1616	1901	1082	1550	2127	1703	1567	1327	1485	1979	2314	1554	1605	1638	1381	1633	2181	2136	1281	1210	1444	1872	1373	4165	2156	1910	4165	1082	
Norðará	1428	2132	1675	1470	2089	1995	1583	1185	1455	1643	856	1121	1523	1034	1359	867	1070	1267	1965	2117	1625	1697	1964	1899	2001	1676	1650	1337	2217	1444	1382	3138	2242	1621	3138	856	
Giljufurá	150	522	356	400	461	286	130	101	184	225	110	138	280	73	181	133	97	171	286	192	150	356	209	240	152	134	104	99	167	88	166	255	185	206	522	73	
Langá	1379	2131	1568	1720	2405	1893	1049	735	1090	960	610	1155	1765	1023	1409	748	1000	951	1290	777	978	1400	1517	1366	1560	1641	1011	1407	1605	2263	2232	1912	1831	1392	2405	610	
Úrriðá			84	112	202	102	65	151	162	142	103	55	16	105	63	34	13	19	54	15	37	47	29	42	62	22	24	40	80	53	115	101	71	202	13		
Álftá	154	341	204	300	386	255	265	267	396	485	268	333	399	202	443	283	245	274	333	242	247	263	283	266	191	275	132	187	228	278	299	343	195	283	485	132	
Hítará	383	525	351	346	649	314	167	252	202	201	151	203	506	273	428	225	257	393	255	279	206	424	355	217	311	443	404	418	493	448	611	706	543	356	706	151	
Haffjarðará	613	559	595	624	950	701	494	465	562	625	549	562	1131	521	875	661	599	711	818	617	672	735	602	560	752	793	672	532	943	1007	1133	1290	1077	716	1290	465	
Straumfjarðará	451	755	433	466	648	391	320	437	350	360	215	327	378	161	334	300	267	308	233	260	253	315	269	226	297	260	198	342	379	475	671	502	352	755	161		
Vatnsholtsós og vötn					290	325	112	175	140	171	135	200	143		183	126	101	88	107	105	98	119	108	68	63	69	88	25	97	59	105	208	17	126	325	17	
Fróðá		182	199	254	225	234	130	94	75	100		58	61	71	51	50	51	52	105	29	26	13	13														
Grísholtsá og Bakká	60	55	75	70	125	61	24	48	37	64	60	27	38																								
Setbergssá				244	167	81	192	170	173	147	215	233	100	296	134	203	117	120	76	40	0	80	44	63	44	39	7	16	47	34	32	21	111	296	0		
Laxá á Skógarströnd	99	167	114	190	179	177	109	183	121	201	189	277	218	117	242	103	106	101	72	68	33	41	94	46	121	98	75	81	63	169	84	170	92	128	277	33	
Dunká				83	76	142	58	138	85	129	52	135	124	68	126	71	96	104	125	103	50	76	150	62	39	47	45	96	88	169	103	162	109	97	169	39	
Skrauma	6	10		22	23	18	10			32	16	16	23				0	3	6	10	4	0	16			0	0										
Höröudalsá	74	55	55	51		51	55	27	87	50	79	43	18	116	78	62	77	68		17	17	23	17	13	5												
Miða og Tunguá	117	245	121	146	135	203	85	182	132	161	128	46	101	35	200	118	90	88	214	112	42	58	48	31	103	93	40	80	60	159	76	258	218	119	258	31	
Haukadalsá	810	914	904	862	926	643	408	814	598	886	633	499	817	650	1232	511	540	703	776	632	407	394	626	331	916	646	348	577	426	640	455	710	522	664	1232	331	
Laxá í Dólum	341	547	488	419	533	630	324	671	650	947	903	1600	1907	1408	2385	1006	1049	1227	1124	929	625	764	1032	764	1432	938	607	877	879	1394	1533	1881	1076	994	2385	324	
Fáskrúð	202	298	136	242	226	261	140	190	154	214	165	257	449	381	464	203	226	183	330	212	96	157	187	144	265	145	143	221	170	182	194	283	178	223	464	96	
Flekkudalsá	300	462	343	342	467	509	293	255	237	249	189	133	244	129	360	140	145	241	262	247	100	109	192	148	226	131	108	131	229	284	227	290	217	241	509	100	
Krossá á Skarðsströnd	106	120	109	81	106	156	115	157	126	203	93	27	117	51	208	99	30	100	125	114	44	100	72	28	50	71	33	52	134	95	208	187	196	104	208	27	
Búðardalsá	35			100	120	131	71	54	71	32	51	55	56	111	81	106	146	131	56	41	31	45	59	42	43	45	105	158	245	335	341	300	100	341	31		
Hvolsá og Staðarhólsá	126	136	185	163	180	90	18	140	111	100	144	137	323	101	768	163	331	327	306	274	243	313	83	25	61	18	26	46	27	41	78	73	161	768	18		
Fjarðarhólsá				8	0	38	8	18	34	60	31		29	12	16	4	8	33	24	12	4	2	2	2													
Laugardalsá í Ísafj. djúpi	309	601	245	681	703	596	276	288	250	181	125	421	386	190	501	280	161	284	220	265	157	223	111	135	343	149	156	257	309	324	591	390	299	316	703	111	
Ísafjarðará	10	27		52	29	25	12	12	9		5	6	14	3	23	16	14	55	15	12	3	8	5	4	13	4	4	7	8	14	22	35					



Tafla 17. Fjöldi veiddra urriða valinna áa á árunum 1987-2006. Ekki er greint á milli staðbundinna og sjógenginna fiska.

Nafn Vatnsfalls	V E I D I Á R																	Meðal-veði	Mesta-veði	Minsta-veði				
	1987	1988	1989	1990	1991	1992	1993	1994	1995	1996	1997	1998	1999	2000	2001	2002	2003				2004	2005	2006	
Laxá í Leirarsveit	157	1448	194	219	221	223	180	183	153	157	116	189	239	176	209	406	179	241	97	104	255	1448	97	
Andakilsá	4	6	1	5	0	2	1	0	3	1	7	3	4	8	4	2	67	9	3	3	7	67	0	
Hvítá í Borgarfirði	152	190	99	192	0	149	155	364	305	722	264	583	358	924	663	486	662	729	992	617	430	992	0	
Grímsá og Tunguá	71	49	49	74	4	216	108	357	188	30	136	213	189	250	291	313	175	339	119	171	167	357	4	
Þverá og Kjarrá	35	80	36	99	0	121	98	109	152	247	101	247	263	463	266	258	299	375	147	180	179	463	0	
Álftá	29	46	57	108	184	191	156	220	251	261	298	332	324	443	338	179	238	309	269	189	221	443	29	
Hitará	5	17	14	30	23	23	39	0	34	61	33	25	30	29	28	38	36	42	43	27	29	61	0	
Hörudalsá	7	0	5	8	0	0	0	0	0	0	0	0	0	0	0	0	0	0	0	0	1	8	0	
Mjóð og Tunguá	0	0	0	1	0	4	0	1	0	0	0	0	0	2	2	0	0	0	0	0	1	4	0	
Haukadalsá neðri	0	0	1	0	0	4	0	0	0	0	0	0	0	0	1	1	0	0	1	0	0	4	0	
Haukadalsá efri	0	0	3	1	0	1	0	0	14	0	2	0	7	1	0	5	1	0	0	0	2	14	0	
Staðarhólsá og Hvolsá	3	2	3	2	6	3	1	2	1	2	4	2	2	2	3	1	3	28	0	0	4	28	0	
Fjarðarhorná	0	2	1	0	0	0	0	0	0	0	0	0	0	0	0	0	0	0	1	3	0	3	0	
Selá í Steingrimsfirði	0	0	0	0	0	0	0	0	0	0	0	0	0	0	0	0	0	1	0	0	0	1	0	
Staðará í Steingrimsfirði	0	0	0	0	1	0	0	0	0	0	0	0	0	14	0	0	0	0	0	0	1	14	0	
Hrítafjarðará og Síká	1	1	0	2	7	1	0	0	2	1	2	0	1	0	1	2	4	0	2	5	2	7	0	
Mjófjarðará	20	16	7	58	41	6	10	7	9	3	2	2	15	6	9	6	22	37	12	26	16	58	2	
Viðudalsá og Fitjá	0	3	26	13	41	34	23	14	16	42	52	316	80	151	143	198	60	307	364	166	102	364	0	
Vatnsdalsá	366	685	245	667	571	506	335	388	450	318	300	617	520	695	807	670	729	729	684	1567	592	1567	245	
Fremri Laxá á Ásum	1069	2352	338	2965	4121	3911	2709	2744	2011	1301	2379	2567	2496	2980	3278	3666	3646	4602	3884	5279	2915	5279	338	
Hróllleitfisdalsá	60	7	12	426	476	483	369	540	373	349	407	373	349	397	277	559	587	427	330	397	360	587	7	
Flokadalsá	87	27	93	111	109	54	82	0	81	29	36	169	244	263	249	419	401	398	311	166	419	0		
Fljótaá	0	3	0	10	0	0	0	0	0	1	1	0	0	0	1	0	1	0	0	0	1	10	0	
Svarfaðardalsá																								
Hörgá																								
Eyjafjarðará	34	49	26	67	165	86	100	153	130	146	138	142	169	241	202	352	418	483	389	232	186	483	26	
Fnjósá	20	8	14	14	31	25	12	45	27	31	53	25	44	22	28	40	73	79	111	49	38	111	8	
Skjálíffandalfjót	591	99	150	119	79	88	44	53	6	18	25	89	69	17	70	55	35	68	50	69	90	591	6	
Laxá í Abaldal	835	894	1079	1275	1465	1286	1307	705	900	594	929	1068	1232	1647	1796	1542	905	1386	1513	1149	1175	1796	594	
Laxá í Laxárdal		807	1075	1012	606	708	508	679	723	713	1020	1981	2099	2111	1848	1681	1703	1812	1982	1742	1306	2111	508	
Laxá í Mývatnssveit		2351	3786	3235	2186	1905	1808	1263	1558	1765	2680	5966	4214	4411	4015	2845	3388	4481	5933	5972	3356	5972	1263	
Litlaá		710	610	422	784	684	730	583	464	416	269	427	466	512	1662	922	1022	1014	626	393	669	1662	269	
Ormarsá	35	50	21	20	31	28	15	42	9	33	17	11	18	35	44	42	97	92	82	56	39	97	9	
Selá í Vopnaf.	3	8	10	14	9	2	4	2	8	9	6	5	14	8	5	9	7	18	3	4	7	18	2	
Vesturdalsá	3	1	9	5	4	4	0	6	1	1	0	0	19	2	0	0	0	0	0	0	2	19	0	
Höfsá og Sumudalsá	11	8	53	31	50	43	54	22	24	30	49	32	29	39	27	34	58	133	113	75	46	133	8	
Gilsá og Selfjót	33	12	15	72	70	53	39	20	27	45	77	67	34	88	54	65	93	92	240	133	66	240	12	
Breiðdalsá	197	31	15	148	169	245	117	307	242	306	375	214	146	143	315	285	517	549	657	517	275	657	15	
Geirlandsá	362	303	356	193	88	109	108	118	251	235	389	274	151	237	159	193	140	404	231	187	224	404	88	
Kaflá	977	715	725	221	436	366	464	612	388	813	969	407	456	550	836	1305	1152	1093	1038	1171	735	1305	221	
Eldvatn í Meðallandi	84	170	92	35	27	38	112	129	171	192	161	215	57	53	58	78	76	151	168	172	112	215	27	
Grenslækur	700	894	1425	1648	2640	2338	3311	3638	2730	2493	1679	1293	1264	864	1331	1189	1700	1429	940	1763	3638	700		
Tungufjót	62	67	148	84	134	134	249	156	174	239	384	224	273	286	286	347	345	529	380	324	241	529	62	
Heiðarvatn			215	399	301	373	284	255	116	102	212	269	277	326	609	378	410				302	609	102	
Rangár og Fiská			179	163	527	359	337	230	393	635	468	487	494	547	216	772	934	594	398		455	934	163	
Ölfusá		60	29	44	70	52	58	366	53	103	161	513	399	301	911	741	1006	227	797	246	323	1006	29	
Sog		2	6	8	6	10	7	6	11	15	29	23	37	40	28	27	43	22	34	104	63	26	104	2
Hróarholtslækur	403	550	465	322	391	449	301	580	374	326	492	1011	680	765	931	949	924	920	1266	914	651	1266	301	

Tafla 18. Fjöldi veiddra bleikja valinna áa á árunum 1987-2006. Ekki er greint á milli staðbundinna og sjögenginna fiska.

Nafn vatnsfalls	V E I D I Á R																		Meðal-veiði	Mesta veiði	Minsta veiði		
	1987	1988	1989	1990	1991	1992	1993	1994	1995	1996	1997	1998	1999	2000	2001	2002	2003	2004				2005	2006
Laxá í Leirásveit	0	7	7	1	4	6	18	14	21	4	35	62	42	43	124	48	24	30	5	7	25	124	0
Andakilsá	10	231	284	479	3	341	0	3	218	189	238	116	84	131	294	194	203	282	147	49	175	479	0
Hvítá í Borgarfirði	27	9	15	19	613	88	106	14	12	4	4	78	11	2	886	653	601	664	342	312	223	886	2
Grímsá og Tunguá	1	2	2	24	250	12	3	6	1	1	0	4	4	1	7	4	1	2	1	1	16	250	0
Þverá og Kjarrá	3	9	111	76	113	14	35	25	9	7	63	2	5	8	19	13	15	10	3	5	27	113	2
Álftá	0	1	2	1	4	6	10	9	2	3	6	6	0	7	0	4	2	3	0	5	4	10	0
Hitará	193	134	132	234	518	396	184	0	259	131	426	7	344	146	136	129	126	80	57	23	183	518	0
Hörudalsá	18	291	231	614	451	340	0	271	423	361	1021	1003	453	907									
Mjóð og Tunguá	73	70	470	478	650	530	411	674	350	396	825	925	591	1009	593	273	432	184	120	477	1009	70	
Haukadalsá neðri	679	7	21	8	74	8	57	111	71	8	36	12	58	42	22	19	50	30	21	20	68	679	7
Haukadalsá efri	22	14	237	919	149	267	0	590	739	593	892	949	731	93	644	453	276	278	135	443	949	14	
Staðarhólsá og Hvolsá	401	224	338	941	882	397	616	733	934	1490	1316	1469	1016	949	583	439	487	1000	375	768	1490	224	
Fjarðarhornsá	20	107	306	562	536	233	73	80	135	165	0	47	93	129	116	179	100	273	186	562	20		
Selá í Steingrímsfirði	261	12	229	334	259	77	404	145	356	0	171	246	529	0	90	68	640	217	81	229	640	0	
Staðará í Steingrímsfirði	584	35	13	183	385	265	254	163	201	92	164	288	76	297	275	0	0	0	0	218	584	13	
Hrútafjarðará og Síká	269	59	68	221	532	192	135	129	221	499	363	564	346	610	358	221	303	180	158	159	279	610	59
Mjóðfjarðará	236	167	89	221	273	152	97	123	144	47	267	304	277	97	316	148	225	235	180	216	191	316	47
Viðúdsá og Fitjá	1325	366	26	377	547	467	676	1214	3485	2782	1551	5568	3824	3138	1903	1143	2144	3004	1118	1460	1806	5568	26
Vatnsdalsá	727	1182	270	1642	1851	1112	1427	1058	812	2498	1861	1438	2755	2712	1919	1975	1430	1186	779	724	1468	2755	270
Fremri Laxá á Ásum	137	236	15	34	52	35	6	26	41	61	52	64	27	153	53	23	8	12	0	3	52	236	0
Húseyjarvísl	7	2	8	64	28	17	32	44	48	45	30	46	17	8	18	14	27	12	6	27	25	64	2
Hrollletisdalsá	47	45	221	401	410	381	628	0	218	198	377	325	311	281	397	409	346	261	166	301	628	45	
Flokadalsá	110	1028	280	2134	2198	1144	1040	1673	489	265	1135	655	2405	775	1539	1169	2279	2473	1084	499	1219	2473	110
Fliótáá	1	44	627	643	881	1242	7071	6928	6931	1648	893	792	944	298	164	288	508	215	357	1604	7071	1	
Svarfaðardalsá	873	1049	668	1691	358	417	475	526	704	560	842	378	310	407	311	567	634	1691	310	2259	3625	127	
Hörgá	1692	1394	1238	1783	1590	1063	1245	1293	1229	856	1216	1373	1110	935	964	896	670	1209	1783	670	1209	1783	670
Eyjafjarðará	1557	1467	127	2123	2836	3095	3080	3319	2151	2098	3625	3137	2900	2620	2931	1954	1678	2052	1516	916	2259	3625	127
Fnjósá	496	217	238	390	469	239	251	550	391	339	409	579	700	612	695	370	736	545	355	781	468	781	217
Skjálíffandafjót	275	338	561	391	331	160	173	198	151	214	506	403	658	1034	356	357	338	239	116	218	351	1034	116
Laxá í Abaldal	35	187	114	137	86	48	114	57	52	29	64	52	48	115	121	91	37	27	22	8	72	187	8
Laxá í Laxárdal	18	0	13	8	1	4	1	2	6	18	83	3	13	3	2	8	3	8	1	10	83	0	
Laxá í Mývatnssveit	1	63	3	2	2	1	0	1	1	24	329	142	28	2	2	0	13	13	15	34	329	0	
Litlaá	297	307	310	368	551	259	220	193	131	104	97	123	117	388	199	249	97	110	31	218	551	31	
Ormarsá	245	114	141	181	175	127	131	126	103	101	68	93	129	128	56	62	53	30	109	60	112	245	30
Selá í Vopnaf.	249	56	52	211	105	103	51	106	84	164	115	37	55	72	53	49	63	60	50	18	88	249	18
Vesturdalsá	506	51	78	513	1402	726	321	383	474	872	1080	457	815	864	1079	502	1002	557	342	223	612	1402	51
Höfsá og Sumudalsá	357	32	143	67	357	471	268	261	183	344	250	246	557	744	30	207	276	559	247	154	288	744	30
Gilsá og Selífjót	230	61	71	455	382	368	242	381	261	532	421	221	340	375	469	426	447	491	429	347	347	532	61
Breiddalsá	453	74	70	600	22	23	410	369	977	396	197	235	415	601	1121	567	628	881	1193	405	482	1193	22
Geirlandsá	60	69	48	29	50	43	40	39	48	43	28	26	27	54	44	50	44	38	21	8	40	69	8
Skafná	17	19	12	1	5	7	19	28	13	21	16	19	27	42	25	33	14	13	5	25	18	42	1
Eldvatn í Meðallandi	21	22	3	21	3	27	19	6	60	114	61	29	27	16	50	48	39	61	19	67	36	114	3
Grenslækur	78	12	151	247	177	288	273	403	290	294	223	114	128	212	283	209	267	252	145	213	403	12	
Tungufjót	63	37	28	107	65	46	43	85	67	60	53	52	40	66	130	62	79	74	23	62	130	23	
Heiðarvatn	106	203	213	319	159	296	131	89	498	616	385	331	1021	188	433					333	1021	89	
Rangár og Fiská	75	65	106	90	83	94	165	150	72	54	95	88	75	89	50	40	20	83	165	20	83	165	20
Ölfusá	8	7	12	17	12	10	72	40	20	30	21	11	16	26	26	21	16	7	6	20	72	6	
Sog	255	312	227	426	558	173	130	209	316	914	754	860	455	451	765	752	529	508	449	102	457	914	102
Hróarholtslækur	13	134	110	144	84	172	92	136	169	360	80	113	96	55	52	84	38	65	21	13	102	360	13

**Tafla 19.** Skráð netaveiði á Íslandi árið 2006. Gefin er fjöldi og þyngd.  
(þyngd er í kg)

Veiðistaður veiðia eða veiðivatn	Lax		Urriði		Bleikja	
	fjöldi	Þyngd	Fjöldi	Þyngd	fjöldi	Þyngd
<b>Reykjanes</b>	<b>0</b>	<b>0</b>	<b>0</b>	<b>0</b>	<b>0</b>	<b>0</b>
Borgarfjörður netaveiði í sjó	2	6	460	460	141	141
Hvítá Borg. neðri hluti	33	99	455	455	436	436
Hvítá efrihl. og Norðurlingfl.	0	0	16	16	9	9
Þverá Kjarrá	40	200	0	0	0	0
<b>Vesturland</b>	<b>75</b>	<b>305</b>	<b>931</b>	<b>931</b>	<b>586</b>	<b>586</b>
Hvannadalsá #	10	43	0	0	0	0
Laugardalsá #	9	30	0	0	0	0
<b>Vestfirðir</b>	<b>19</b>	<b>73</b>	<b>0</b>	<b>0</b>	<b>0</b>	<b>0</b>
Héraðsvötn	13	65	74	110	763	527
Miðfjörður			1	1	3	3
<b>Norðurland vestra</b>	<b>13</b>	<b>65</b>	<b>74</b>	<b>110</b>	<b>763</b>	<b>527</b>
Skjálfafljót	49	172	0	0	246	246
Vestmannsvatn	5	15	1000	1000	1000	1000
<b>Norðurland eystra</b>	<b>54</b>	<b>187</b>	<b>1000</b>	<b>1000</b>	<b>1246</b>	<b>1246</b>
Lagarfljót	131	445	0	0	0	0
<b>Austurland</b>	<b>131</b>	<b>445</b>	<b>0</b>	<b>0</b>	<b>0</b>	<b>0</b>
Skaftá	8	20	287	566	2	2
Tungulækur #	0	0	198	515	0	0
Kúðafljót	15	54	205	679	0	0
Mjóásvatn (Álftaveri) *						
Markarfljót *						
Kvislaveitur *						
Veiðivötn			2284	3127	1655	875
Apavatn			15401	460	6480	3316
Laugarvatn			53	47	572	236
Villingavatnsá			58	87	21	41
Þjórsá	3327	8976	451	977	2	3
Hvítá í Árnassýslu	987	2847	134	273	113	84
Ölfusá	1324	3580	262	174	10	7
<b>Suðurland</b>	<b>5661</b>	<b>15477</b>	<b>19333</b>	<b>6905</b>	<b>8855</b>	<b>4564</b>
<b>Samtals</b>	<b>5953</b>	<b>16552</b>	<b>21338</b>	<b>8946</b>	<b>11450</b>	<b>6923</b>

§ Hluti af afla í ádrætti

# Klakveiði

\* Skýrsla barst ekki