

Lax- og silungsveiðin 2004

Guðni Guðbergsson

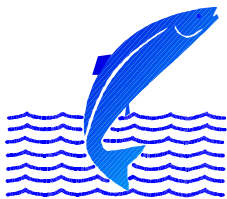
Maí 2005

LAX- OG SILUNGSVEIÐIN 2004

GUÐNI GUÐBERGSSON

Mai 2005

VMST-R/0511



VEIÐIMÁLASTOFNUN

Veiðinýting • Lífríki í ám og vötnum • Rannsóknir • Ráðgjöf

Vagnhöfði 7, 110 Reykjavík. Sími: 5676400; Fax: 5676420

www.veidimal.is

gudni.gudbergsson@veidimal.is

EFNISYFIRLIT

bls

Inngangur.....	1
Aðferðir.....	2
Laxveiðin 2004.....	3
Skipting laxa eftir sjávaraldir og uppruna.....	5
Umræður.....	5
Þakkarorð.....	8
Heimildir.....	8
Myndir	10
Tölur	13-26

INNGANGUR

Úrvinnslu veiðiskýrslna fyrir laxveiðina 2004 er nú lokið og er hér gerð grein fyrir samantekt þeirra á sambærilegan hátt og gert hefur verið frá árinu 1987. Veiðimálastofnun hefur umsjón með skráningu og samantekt veiðiskýrslna samkvæmt samningi við embætti veiðimálastjóra. Eins og venja er til sendi Veiðimálastofnun út veiðibækur fyrir veiðitímann og var þeim síðan safnað saman að honum loknum. Í flestum tilfellum bárust bækurnar fljótt en þó voru nokkrar undantekningar sem seinkuðu útgáfu heildarsamantektar og í einstaka tilfellum vantar skráningu.

Veiðitölur eru í mörgum tilfellum notaðar til að meta verðgildi veiðiáa og veiðivatna og sem grundvöll fyrir skiptingu arðs milli veiðiréttarhafa. Einnig eru veiðitölur mikilvægar við rannsóknir á fiskstofnum og til að meta árangur af fiskræktaraðgerðum. Góðar veiðiskýrslur eru hornsteinn þess að hægt sé að fylgjast með breytingum á afla og mikilvægar varðandi nýtingu, verndun og viðhald þeirrar auðlindar sem felst í lax- og silungsveiði.

Skráning veiði hér á landi er með því besta sem gerist hjá laxveiðipjóðum. Það er ekki síst að þakka frumkvöðlum í veiðimálum og góðu skipulagi hjá veiðifélögum við nýtingu þeirrar auðlindar sem í fiski í ám og vötnum felst og síðast en ekki síst framlagi veiðimanna sem skrá veiðina í veiðibækur. Skráning veiði hér á landi er einnig liður í að fylgjast með viðgangi og nýtingu laxastofna í Norður-Atlantshafi.

Við ákvörðun á fjölda stangardaga í veiðiám þarf samþykki veiðimálastjóra og Veiðimálanefndar. Sókn, metin sem fjöldi stangardaga, hefur lítið breyst á undanförunum áratugum og því hefur afli verið notaður sem mælikvarði á stofnsveiflur og stofnstærð. Með breytingu á lögum Nr. 76 frá 1970 um lax- og silungsveiði sem gerð var 1994 var veiðitími á laxi rýmkaður og má nú standa veiði frá 20. maí til 30. september, en þó ekki lengur en 3 1/2 mánuð. Göngusilung má veiða á tímabilinu frá 1. apríl til 10. október. Yfirleitt hafa litlar breytingar verið gerðar á veiðitíma en þar sem hann hefur verið rýmkaður getur veiðiálag breyst frá fyrri árum og haft áhrif á heildarveiði. Unnið að því að safna upplýsingum um fjölda nýtttra stangardaga sem mun auðvelda samanburð á veiðivon milli veiðiáa.

Á undanförunum árum hefur færst í vöxt að stangveiddum fiskum sé sleppt aftur og því er hugsanlegt að laxar veiðist oftar en einu sinni. Þetta getur haft áhrif á veiðitölur og samanburð þeirra við fyrri ár. Því er mikilvægt að greinilega sé merkt, í veiðibók, við þá fiska sem veiddir eru og sleppt aftur. Í þessari samantekt eru gefnar upp tölur fyrir bæði veiði og afla. Veiðimenn líta gjarnan til talna yfir veiði en varðandi nýtingu og verndun stofna eru það aflatölur sem máli skipta.

Laxveiði í sjó við Ísland var bönnuð árið 1932. Eftir það var veitt við strendur frá nokkrum jörðum sem til þess höfðu rétt samkvæmt hefð. Þessi réttindi hafa nú verið keypt upp og síðan 1997 hefur engin laxveiði verið stunduð í sjó við strendur landsins. Nýting laxins fer nú öll fram í fersku vatni. Í flestum tilfellum er nýting því

byggð á einum stofni, en stjórnun veiða þar sem veitt er úr mörgum stofnum samtímis, getur verið vandkvæðum bundin og litlir stofnar geta verið undir háu veiðiálagi í veiðum úr blönduðum stofnum.

Frá árinu 1991 hafa flestar netalagnir á vatnasvæði Hvítár í Borgarfirði verið leigðar af veiðiréttarhöfum í hliðarám Hvítár. Þessi netaleiga hefur minnkað sókn og veiði á vatnasvæðinu. Sú aukning sem fram hefur komið í hliðaránum hefur verið netin 28-35% sem var að meðaltali 1773 - 2175 laxar á árunum 1991-2000 (Sigurður Már Einarsson og Guðni Guðbergsson 2003).

Mikilvægt er að bæta skráningu á silungsveiði í sjó og skrá þá aðila sem slíkan rétt hafa. Í gildandi lögum um lax- og silungsveiði er netaveiði á silungi í sjó einungis heimiluð frá þeim jörðum sem sýnt geta fram á að hafa stundað slíkar veiðar á árunum 1952-1957 og miðað er við að veiðiaðferðir haldist óbreyttar. Um veiðar á silungi eru í gildi nánari reglur.

AÐFERÐIR

Úrvinnsla veiðiskýrsla var með sambærilegu sniði og verið hefur undanfarin ár (Guðni Guðbergsson og Einar Hannesson 1987, Guðni Guðbergsson 1988, 1989, 1990, 1991, Guðni Guðbergsson og Friðþjófur Árnason 1992, 1993 og 1994, Guðni Guðbergsson 1995, 1996, 1997, 1998, 1999, 2000, 2001, 2002, 2003 og 2004). Úr hverri veiðibók eru tölvuskráðar upplýsingar um veiðitíma, fisktegund, kyn, þyngd, lengd og beitu auk veiðistaðar ef númer þeirra er skráð í þar til gerðan reit. Einnig var skráður fjöldi þeirra fiska sem voru veiddir og sleppt aftur, en gert er ráð fyrir því að það sé merkt í veiðibók. Veiði að frádregnum þeim fjölda fiska sem sleppt er aftur er skráður sem afli úr viðkomandi veiðivatni.

Tekinn er saman heildarfjöldi veiddra laxa, afla, fjöldi slepptra ásamt þyngd aflans. Þá er tekin saman meðalþyngd veiðinnar. Laxveiðinni er skipt í smálaxa og stórlaxa en smálax er sá lax sem dvalið hefur eitt ár í sjó en stórlax tvö ár eða lengur. Skiptingin milli smálax og stórlax er gerð þannig að hængar 4 kg og þyngri eru taldir vera tveggja ára úr sjó, en hrygnur 3,5 kg og þyngri. Skipting í smálax og stórlax getur verið breytileg milli ára og vatnakerfa, en þessi skipting á við í langflestum veiðiám. Reiknað er hlutfall smálaxa og stórlaxa í veiðinni. Sú var venjan að þyngd laxfiska væri skráð í pundum en 1 pund var skilgreint sem 500 grömm. Sumir veiðimenn notuðu þó ensk pund sem gerði að verkum að ósamræmi var í mælieiningum og ónákvæmni var nokkur einkum á smærri fiskum. Eftir árið 1999 hefur verið farið fram á það við veiðimenn að þeir skrái þyngd fiska í kg með 100 g nákvæmni og veiðiréttarhafar hvattir til að koma fyrir góðum vogum og tækjum til lengdarmælinga í veiðihúsum. Langflestir veiðimenn hafa tekið þessu vel og skrá veiði sína af nákvæmni. Skráð silungsveiði er gerð upp á líkan máta og laxveiðin. Öll veiðin er tekin saman eftir landshlutum líkt og gert hefur verið um árabíl.

Listi yfir laxveiði allflestra áa er birtur fyrir tímabilið frá 1974 - 2004. Á þessu 31 árs tímabili eru upplýsingar til á tölvutæku formi og umgjörð veiðanna og veiðiaðferðir einnig að mestu leyti sambærilegar milli ára. Veiði á silungi, urriða og

bleikju, er tekin saman fyrir tímabilið frá 1987 - 2004 fyrir valdar veiðiar en ekki er um tæmandi lista að ræða. Við skráningu silungsveiði er ekki gerður greinarmunur á sjógengnum fiskum og staðbundnum. Auk heildarveiði er reiknuð minnsta og mesta veiði á tímabilinu.

Upplýsingum um netaveiði er safnað á svipaðan hátt og um stangveiðina nema að þar eru sjaldnast til upplýsingar um einstaka fiska en þess í stað er stuðst við heildarveiðitölur viðkomandi veiðijarða. Einstaklingsskráning fiska úr netaveiði hefur farið vaxandi á síðustu árum en slíkt gefur mikilsverðar upplýsingar um samsetningu afla. Í þeim tilvikum þar sem upplýsingar um fjölda klaklaxa lágu fyrir er gerð grein fyrir þeim og hún tekin með í töflu yfir netveidda fiska. Á Vesturlandi var upplýsingum um netaveiði safnað af Vesturlandsdeild Veiðimálastofnunar og sáu Sigurður Már Einarsson og Björn Theódórsson um þann þátt. Á Suðurlandi sáu Magnús Jóhannsson og Benoný Jónsson við Suðurlandsdeild Veiðimálastofnunar um söfnun veiðitalna.

Tölur um fjölda laxa sem endurheimtust úr hafbeit hafa verið teknar með í samantektum um laxveiði en endurheimtur úr hafbeit og veiði á náttúrulegum laxi í íslenskum vatnakerfum gefa hugmynd um fjölda íslenskra laxa sem koma aftur eftir dvöl í hafi. Laxaseiðum hefur ekki verið sleppt til hafbeitar síðan árið 1998.

Til að athuga þróun í samsetningu og hlutföllum eins og tveggja ára laxa var fjöldi laxa tekinn saman frá árinu 1970 fyrir þær ár þar sem til er heildstæð árleg skráning stangveiði. Þessi veiði er að meðtali um 88% af árlegri stangveiði. Tillit er tekið til þess fjölda laxa úr hafbeit og fiskeldi sem reikna má með að sé í stangveiðinni samkvæmt því hlutfalli sem metið er út frá greiningu á uppruna fiska í hreistri en um slíkt er að ráða á Vestur- og Suðurlandi. Veiðin í Rangánum, sem að langmestu leyti er byggð á sleppingu gönguseiða, er einnig þar með talin. Hlutfall eldis- og hafbeitarfiska var reiknað út frá hlutdeild þeirra í aldursgreindum hreistursýnum. Einnig var tekið tillit til laxa sem komu til aukningar stangveiði vegna leigu neta í Hvítá í Borgarfirði. Það hlutfall hefur verið metið með samanburði á veiði fyrir og eftir netaleigu (Sigurður Már Einarsson og Guðni Guðbergsson 2001 og 2003).

Laxveiðin 2004

Í stangveiði veiddust alls 45.831 lax sumarið 2004. Af þeim var 7.362 (16,1%) sleppt aftur og var heildar fjöldi landaðra laxa (afla) því 38.468 laxar (tafla 1). Alls var þyngd landaðra laxa (afla) í stangveiði 108.981 kg. Afli í stangveiðinni skiptist þannig að 33.628 voru smálaxar alls 85,027 kg og 4.840 stórlaxar, 23.954 kg. Af þeim löxum sem sleppt var aftur voru 5.617 smálaxar og 1.746 stórlaxar. Hlutfall smálaxa sem sleppt var, var 14,3% en hlutfall stórlaxa í sleppingum 26,5%. Flestir laxar veiddust á Vesturlandi 14.831, af þeim var 1.652 sleppt og afli 13.179 laxar sem voru 35.835 kg. Minni veiði var í öðrum landshlutum (tafla 1).

Í netaveiði var aflinn 6.742 laxar sumarið 2004, sem samtals vógu 20.603 kg. Af þeim veiddust langflestir á Suðurlandi 6.767 en mun færri í öðrum landshlutum

(tafla 2). Í net veiddust 4.801 smálaxar sem vógu 13.508 kg og 1.941 stórlaxar sem vógu 7.095 kg. Enginn lax endurheimtist úr hafbeit.

Heildarafli landaðra laxa var 45.210 sem vógu alls 129.584 kg. Af þeim voru 38.429 smálaxar og 6.781 stórlax. Þyngd smálaxa var 98.535 kg og þyngd stórlaxa 31.049 kg (tafla 3).

Alls voru skráðir 45.864 urriðar í stangveiði en af þeim var 6.014 sleppt aftur. Afli urriða var því 39.850 fiskar og vógu þeir 44.890 kg (tafla 4). Af bleikjum veiddust 36.389 en 1.431 bleikju var sleppt aftur og aflinn því 34.958 bleikjur og þyngd aflans 30.617 kg.

Skráð stangveiði 2004 var 11.720 löxum eða um 34,4% meiri en hún var á árinu 2003 (tafla 5, 1. mynd) en 32% yfir en meðalstangveiði árána 1974-2003. Veiði 2004 var sú fimmta hæsta sem skráð hefur verið á fyrrgreindu tímabili Netaveiði á laxi var nú eingöngu bundin við veiði í ám og vötnum og nær eingöngu í stóru jökulánum á Suðurlandi, Þjórsá, Ölfusá og Hvítá. Hún var um 11% minni en veiðin var 2003 en og einungis um helmingur af meðalveiði árána 1974-2003 (tafla 5, 2. mynd). Minnkun netaveiði, þegar til lengri tíma er litið, stafar að nokkru leyti af því að dregið hefur verið úr veiðialagi m.a. vegna lækkandi verðs á afurðum, aukinni eftirspurn í stangveiði, að stangveiði hefur verið tekinn upp í stað netaveiðinnar og þó ekki síst bæði af uppkaupum netaveiðiréttar í sjó og leigu netaveiðiréttar í Hvítá í Borgarfirði. Í Hvítá í Borgarfirði greiða eigendur stangveiðiréttar netaveiðimönnum fyrir að leggja ekki net. Þetta er gert til að auka stangveiði og þar sem hver fiskur er margfalt verðmeiri í stangveiði en netaveiði er slíkt fyrirkomulag talið borga sig.

Enginn lax endurheimtist úr hafbeit sumarið 2004 enda hefur engum seiðum verið sleppt til hafbeitar frá árinu 1998. Hafbeit var umtalsverð á árunum 1988-1996 og fór hæst í um 168 þúsund laxa á árinu 1993 (tafla 5; 3. mynd).

Sumarið 2004 veiddust flestir laxar í Eystri-Rangá, alls 3.153 laxar, næst flestir í Ytri-Rangá 2.988 og í þriðja sæti var Langá með 2.232 laxa en listi 10 veiðihæstu ána er sýndur í töflu 6. Ef litið er til afla skipa sömu þrjár ár sér í þrjú efstu sætin.

Af urriðaveiðisvæðum þar sem stangveiði var stunduð veiddust flestir urriðar í Veiðivötnum alls 10.926. Næst flestir urriðar veiddust í Fremri-Laxá á Ásum 4.602 og Laxá í Mývatnssveit var í þriðja sæti með 4.481 urriða en listi 10 veiðihæstu urriðasvæða er sýndur í töflu 7.

Flestar stangveiddar bleikjur veiddust í Arnarvatni-Stóra alls 3.004 en næst flestar Hlíðarvatni, 2.772. í þriðja sæti var Flókadalsá í Fljóttum og vötnum á vatnakerfi hennar með 2.473 stangveiddar bleikjur. Röð 10 efstu bleikjuveiðiaáa er sýnd í töflu 8.

Frá árinu 1987 hefur stangveiði á urriða og bleikju almennt farið vaxandi. Skráð urriðaveiði var sú mesta frá upphafi (4. mynd). Á undanförunum 5 árum hefur meðalveiði á urriða verið 35.144 fiskar og meðalveiði á bleikju verið 34.430 fiskar (5. mynd).

Veiðitölur einstakra veiðisvæða og skipting þeirra skipt eftir landshlutum er sýnd í töflum 9-15.

Líkt og gert hefur verið í samantektum undanfarinna ára er sýnd veiði valinna áa frá árinu 1974-2004 ásamt meðalveiði tímabilsins (tafla 16). Á sambærilegan hátt er veiði urriða (tafla 17) og bleikju (tafla 18) á tímabilinu 1987-2004 tekin saman. Þessar töflur sýna ekki heildarveiðina á landinu öllu en væntanlega verður hægt að bæta fleiri veiðisvæðum við með bættri skráningu veiðinnar.

Á árinu 2004 voru skráðir í veiðibækur 7.362 lax sem voru veiddir og þeim sleppt aftur. Fjöldi laxa sem sleppt hefur verið hefur farið vaxandi á undanförunum árum og er hlutfallið hæst sumarið 2002 þegar það var 17,7% af heildarstangveiði. Hlutfallið af slepptum löxum sumarið 2004 var 16,1%.

Hlutfallslega var flestum löxum sleppt aftur í á laxasvæði Vatnsdalsár þar sem var 94,7% (738 af 799) löxum sleppt aftur. Það að laxi skuli vera sleppt aftur lækkar veiðiálag á hrygningarstofn viðkomandi áa.

Í netaveiði veiddust flestir laxar í Þjórsá 2.715, 1.668 í Ölfusá og 1.293 í Hvítá í Árnassýslu. Í Borgarfirði veiddust nú 644 laxar í net á vatnasvæði Hvítár, en þar hefur einungis verið veitt í fá net frá árinu 1991. Netaveiði í ám var einhver í öllum landshlutum en til netaveiði er talinn uppgefinn fjöldi klaklaxa sem veiddur var með ádrætti eftir veiðitíma (tafla 19). Uppgefin silungsveiði í net var alls 6.927 urriðar og 16.105 bleikjur. Mest var silungsveiði í net á Suðurlandi.

Skipting veiði eftir sjávaraldri

Á árunum frá 1970 til 1980 var meðalfjöldi smálaxa rétt tæpir 20 þúsund laxar (6. mynd). Eftir 1980 kom lægð í veiði smálaxa sem rétti við eftir 1985 og meðalveiði smálaxa á árunum 1990–2003 var um 18 þúsund laxar þegar fjöldi laxa af eldisuppruna og aukningar vegna netaupptöku er frádreginn. Fjöldi stórlaxa á árunum 1970-1980 var að meðaltali 16.634 laxar (7. mynd). Um 1980 kom lægð í stórlaxaveiði eins og smálaxaveiði en stórlaxi hefur farið jafnt og þétt fækkandi þegar á heildina.

UMRÆÐUR

Sókn í stangveiði á Íslandi hefur verið með líku sniði um langan tíma og talið er að veiðin endurspegli nokkuð vel laxgengd í árnar. Engin netaveiði á laxi hefur verið stunduð við strendur Íslands frá árinu 1998 og er nýting laxastofna hér á landi eingöngu í fersku vatni og að langmestu leyti byggð á stofni viðkomandi ár. Við stjórnun nýtingar er slíkt talið til fyrirmyndar. Ef veitt er úr blönduðum stofnum geta litlir stofnar verið undir miklu veiðiálagi meðan þeir stærri eru undir lægra veiðiálagi. Á undanförunum árum hefur nokkuð verið fjallað um veiðiálag, stærð og samsetningu hrygningarstofns. Til að fá frekar vitneskju um þessa þætti eru stundaðar grunnrannsóknir í þremur lykilám hér á landi. Að auki er fylgst með stærð og samsetningu seiðastofa fjölmargra veiðiáa og talningar á laxi með teljurum eru einnig gerðar. Öflun slíkra grunnupplýsinga ásamt þeim upplýsingum sem liggja í áratuga

samfelldri veiðiskráningu úr nýtingu veiði sem verið hefur með svipaðri eða sömu sókn eru mjög mikilvægur.

Stangveiði á laxi sumarið 2004 jókst verulega frá 2003 og var sú fimmta hæsta á tímabilinu frá 1974. Veruleg minnkun hefur orðið á netaveiði á laxi á síðustu árum. Minnkun netaveiði stafar af minni ástundun vegna uppkaupa netaveiðirétti við strendur í sjó, leigu á stærsta hluta netaveiðiréttar í Hvítá í Borgarfirði og minni ástundnar annars staðar m.a. vegna lágs verðs á laxi á mörkuðum og minnkandi laxgengdar.

Sveifla í veiði og stofnstærðum laxa er í megin atriðum í svipuðum takti innan landshluta. Yfirleitt standa lögðir og toppar í veiði yfir í nokkur ár. Sú uppsveifla hefur orðið í veiðinni á undanförunum árum eykur bjartsýni um að framhaldið á komandi veiðitíma verði svipað eða heldur betra en það var á síðasta veiðitímabili. Á árinu 2004 varð veruleg aukning á veiði í ám einkum á Norðurlandi vestra. Sú aukning byggðist að mestu á veiði eins árs lax úr sjó. Þótt ekki sé vitað með fullri vissu hvað varð til þessara umskipta bendir flest til þess að endurheimta gönguseiða hafi aukist. Aukinn fjöldi smálaxa vekur fyrirheit um aukningu á stórlaxi á komandi veiðitímabili. Í heild veldur þó fæð stórlaxa áhyggjum en hlutfall stórlax og smálax er lægra nú en áður var. Talið er að meginorsökin fyrir minnkandi stórlaxagengd á undanförunum tveimur áratugum sé vegna hækkaðrar dánartölu laxa á öðru ári í sjó (Guðni Guðbergsson og Sigurður Guðjónsson 2003).

Færst hefur í vöxt að lax sem veiddur er á stöng sé sleppt aftur og þarf að draga þann fjölda frá til að fá tölur um landaðan afla. Þannig er greint milli afla og veiði. Sumarið 2004 var 16.1% laxveiðinnar sleppt aftur. Til samanburðar var 2,3% veiðinnar sleppt 1996 en hlutfall slepptra laxa fór hæst 2002 þegar það fór í 17,7%. Veiðimálastofnun, Landsamband veiðifélaga og Landasamband stangveiðifélaga hafa sameiginlega hvatt veiðimenn til þess að sleppa stórlaxi. Var þetta gert þar sem stórlaxi hefur farið fækkandi á undanförunum árum og talið mikilvægt að reyna að vernda erfðaeiginleika þessa hluta laxastofnsins. Yfirleitt er veiðimönnum í sjálfsvald sett hvort þeir landi eða sleppi þeim fiskum sem þeir veiða. Á undanförunum árum hefur veiði á flugu sem eina leyfða agn verið tekið upp í sífellt fleiri veiðiám og dregur það væntanlega eitthvað úr fjölda veiddra fiska miðað við það ef leyft er að veiða einnig á maðk og spún. Hlutfallslega var mun meira sleppt af stórlaxi en smálaxi sumarið 2004 en hlutfall slepptra smálaxa var 14,3% en hlutfall slepptra stórlaxa var 26,5%. Það sýnir að veiðimenn hafa tekið vel tilmælum um að sleppa stórlaxi. Búist var við að sleppingar á laxi úr stangeiði hefðu áhrif á veiðitölur. Hversu mikil þessi áhrif myndu verða var ekki þekkt. Eldri rannsóknir höfðu sýnt að endurveiði þeirra laxa sem sleppt er aftur voru frá 16 - 52 % (Guðni Guðbergsson 1997; Tumi Tómasson 1997). Rannsókn sem gerð var 2003, þar sem hluti slepptra laxa var merktur úr stangveiði bendir til þess að um 24,5% (22,1-27,8%) laxa sem sleppt er veiðist öðru sinni og nokkuð stöðugt milli áa (Guðni Guðbergsson og Sigurður Már Einarsson 2004). Það bendir til þess að það hlutfall (25%) þurfi að draga frá fjölda slepptra laxa til að fá út veiðitölur sambærilegar við fyrri ár þegar eingöngu var veitt og afla landað. Sá hluti sem sleppt er og ekki endurveiðist leggur

sitt af mörkum til hrygningar í ánum. Það hlutfall sem endurheimtist tvisvar sinnum var hins vegar lægra eða frá 0,6-4,4%. Fjöldi daga frá merkingu að fyrstu endurveiði var að meðaltali 28,5 dagar og 25 dagar frá fyrstu til annarrar endurveiði.

Netaveiði á vatnasvæði Hvítár í Borgarfirði hefur verið lítil frá árinu 1990. Netaveiðirétturinn hefur verið leigður af þeim, sem stangveiði stunda einkum í hliðarám Hvítár. Upptaka neta í Hvítá hefur leitt til aukningar í veiði í hliðarám Hvítár og hefur bein aukning verið metin 26,2% en heildaraukning á bilinu 28,3 – 34,7% (Sigurður M. Einarsson og Guðni Guðbergsson 2003). Einnig hefur verið metið að í stangveiði í hliðarám Hvítár í Borgarfirði hafi 39-52% af þeim laxi sem annars hefði veiðst í net komið fram.

Uppkaup netaveiðiréttar í sjó ásamt uppleigu á netaveiðirétti flestra jarða í Hvítá í Borgarfirði hefur leitt til þess að netaveiði hefur dregist verulega saman hér á landi. Þessi þróun hefur einkum átt sér stað þar sem verðmæti stangveiddra laxa er mun meira en netveiddra.

Það sem ræður fjölda laxa í göngu er fjöldi seiða sem til sjávar gengur og endurheimtur þeirra úr sjó. Hlutfallslegur fjöldi þeirra laxa sem skila sér eftir tvö ár í sjó hefur farið lækkandi hér á landi á undanförunum árum (Guðni Guðbergsson o.fl. 2002). Sambærileg þróun hefur verið í flestum öðrum löndum við Norður-Atlantshaf þar sem lax er að finna (Anon 2001). Breyting á hlutfalli þeirra laxa sem koma eftir tveggja ára sjávardvöl lækkaði á árunum eftir 1983 og virðist enn fara lækkandi. Fækkun tveggja ára laxa kemur fram í öllum landshlutum en einkum á Norður- og Austurlandi þar sem það hlutfall var og er hvað hæst hér á landi. Ekki eru til einhlítar skýringar á þessari lækkun endurheimtu á tveggja ára laxi en margt bendir til þess að hann stafi af breytingum á dánartölu laxa á öðru ári í sjó. Mikilvægt að þessi þáttur verði rannsakaður frekar. Fróðlegt verður að fylgjast með því hvort aukning á smálaxi sumarið 2004 skili sér í auknum stórlaxi 2005 en búast má við aukningu á fjölda stórlaxa.

Sveiflur í veiði eru í álíka takti í flestum ám innan sama landshluta. Það bendir til að umhverfisskilyrði hafi áhrif á stórum svæðum og samstilli sveiflur. Þær geta bæði verkað á þætti í ánum og í sjó. Tengsl hafa komið fram á milli laxgengdar og hitastigs sjávar árið sem gönguseiðin fara til sjávar (Scarnecchia 1984; Þórólfur Antonsson og fleiri 1996).

Skráning á silungsveiði hefur batnað verulaga á undanförunum árum auk þess sem ástundun silungsveiði hefur vaxið. Góð skráning á silungsveiði er ein af forsendum þess að hægt sé að gera sér grein fyrir stöðu stofna á hverjum tíma sem aftur má nota til skynsamlegrar nýtingar. Aflatölur eru oftlega notaðar til að meta verðmæti veiði og því er líklegt að verðmæti silungsveiði verði sýnilegri með bættri skráningu. Þeir dagar sem eru í boði í laxveiði eru nánast fullnýttir og því mun aukinn fjöldi veiðimanna leita í silungsveiði. Þrátt fyrir bættu skráningu silungsveiði er enn talsvert í land með að öll silungsveiði sé skráð og er það eitt þeirra verkefna, sem þarf að vinna í samvinnu við veiðimenn og veiðiréttarhafa. Nokkur félög stangveiðimanna hafa staðið fyrir átaki til bættrar skráningar silungsafla sem skilað hefur góðum árangri og silungur er einstaklingskráður á sífellt fleiri veiðisvæðum.

Veði á sjóbirtingi hefur farið vaxandi í mörgum ám en ekki er vitað um orsakir þess. Aukning á sjóbirtings- og urriðaveiði kom fram í í mörgum veiðiám sumarið 2004 og urriðaveiðin var í heild sú hæsta sem skráð hefur verið. Hlutfall þeirra urriða og sjóbirtinga sem sleppt hefur varið vaxandi á undanförunum árum.

Hér skal ítrekað að ef veiðiréttarhafar tölusetja veiðistaði, fæst skipting veiðinnar eftir veiðistöðum við úrvinnslu upplýsinga um veiði hvernar veiðiár. Slík skráning auðveldar við að fylgjast með breytingum á veiðidreifingu innan vatnakerfa sem aftur auðveldar vinnu við endurmat á arðskrá.

Þeir sem annast veiðiskráningu eru minntir á að skila veiðiskýrslum til úrvinnslu strax að loknum veiðitíma til að flýta fyrir samantekt veiðitalna.

Veiðitölur eru oft notaðar þegar veiðivon er borin saman milli áa. Reynsla er fyrir því að tengsl eru milli veiði og verðs á veiðileyfum bæði milli áa og innan veiðitíma. Vegna mismunandi fjölda stanga sem nýttar eru er ekki hægt að gera beinan samanburður á veiðitölum. Til þess þarf einnig að hafa þann fjölda stanga sem nýttur er. Nokkuð er um að í upphafi veiðitíma sé veitt með færri stöngum en yfir besta tímann og einnig er stöngum aftur fækkað undir lok hans. Þá er ekki víst að allar stangir eða dagar sem nota má séu nýttar. Til að fá raunhæfan samanburð á afla á hverja dagstöng þurfa tölur um fjölda nýtttra stangardaga að liggja fyrir og nú er unnið að því að safna þeim úr sem flestum vatnakerfum og stefnt er að því að þær upplýsingar verði birtar með samantekt veiðitalna. Þó að nokkuð beinn samanburður fáiist með þessu móti má hafa í huga að það er fleira en aflavon sem hefur aðdráttarafli til stangveiði. Þar má nefna sem dæmi náttúrufegurð og aðstöðu þó ýmislegt annað geti einnig spilað inn í.

ÞAKKARORÐ

Þóra Vignisdóttir og Þórunn Elsa Bjarnadóttir tölvuskráðu veiðina. Sigurður Már Einarsson og Björn Theódórsson söfnuðu netaveiðiskýrslum á Vesturlandi. Magnús Jóhannsson og Benóný Jónsson söfnuðu veiðitölum á Suðurlandi. Ofantöldum aðilum kann höfundur þessarar samantektar bestu þakkir. Síðast en ekki síst ber að þakka hinum fjölmörgu veiðiréttareigendum, leigutökum og veiðimönnum sem önnuðust skráningu veiðinnar í veiðibækur.

HEIMILDIR

Anon 2001. Report of the Working Group on North Atlantic salmon. ICES CM 2001/ACFM:15. 290 bls.

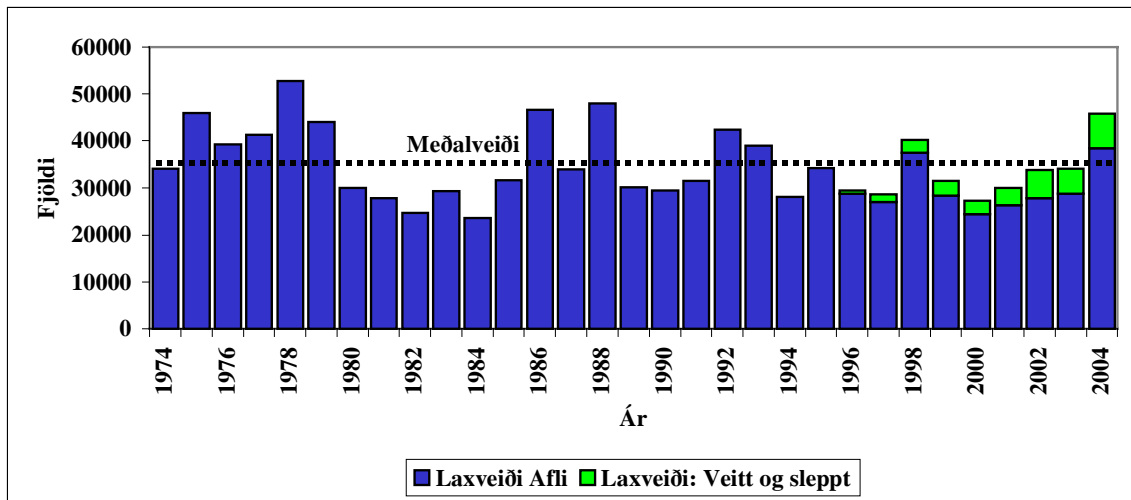
Guðni Guðbergsson og Einar Hannesson 1987. Laxveiðin 1986. Skýrsla Veiðimálastofnunar, VMST- R/87014.

Guðni Guðbergsson 1988. Laxveiðin 1987. Skýrsla Veiðimálastofnunar, VMST-R/88026.

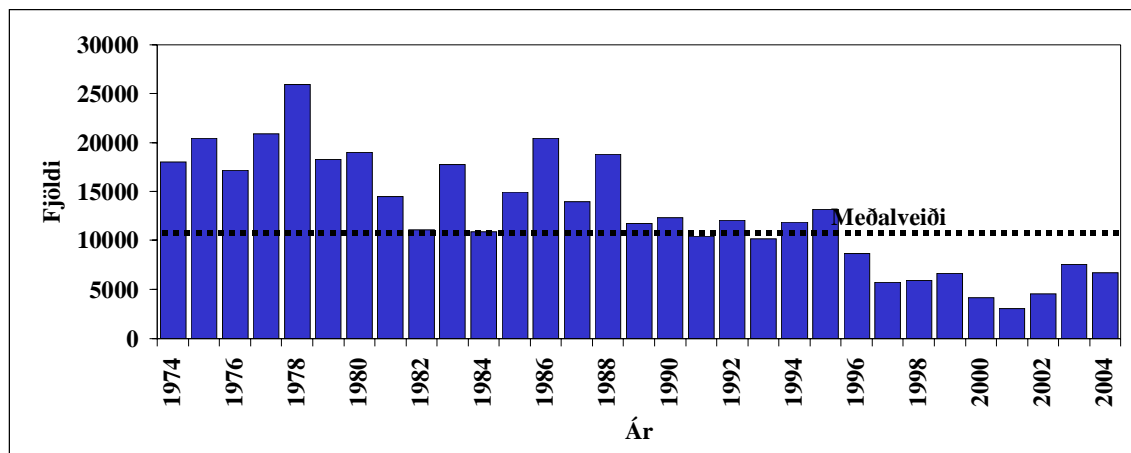
Guðni Guðbergsson 1989. Lax- og silungsveiðin 1988. Skýrsla Veiðimálastofnunar, VMST-R/89019.

Guðni Guðbergsson 1990. Lax- og silungsveiðin 1989. Skýrsla Veiðimálastofnunar, VMST-R/90016.

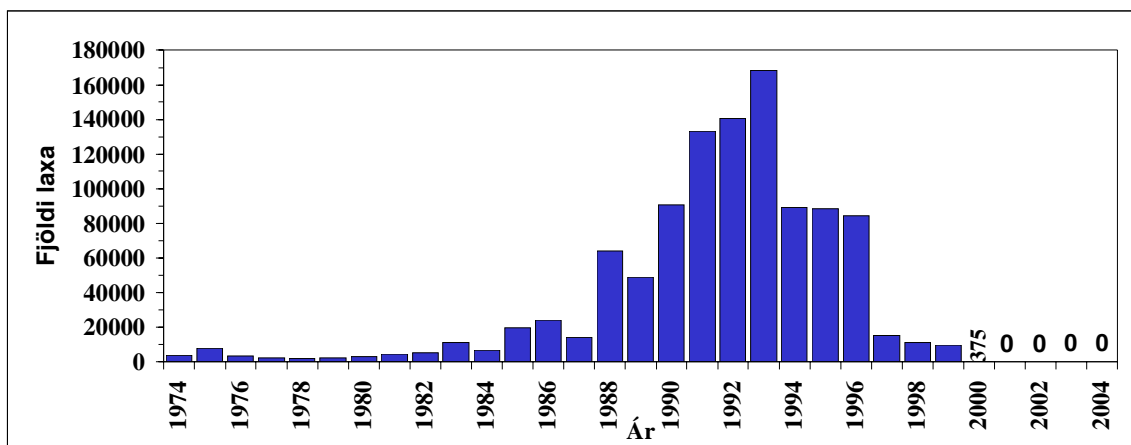
- Guðni Guðbergsson 1991.** Lax- og silungsveiðin 1990. Skýrsla Veiðimálastofnunar, VMST-R/91017.
- Guðni Guðbergsson og Friðþjófur Árnason 1992.** Lax- og silungsveiðin 1991. Skýrsla Veiðimálastofnunar, VMST-R/92012.
- Guðni Guðbergsson og Friðþjófur Árnason 1993.** Lax- og silungsveiðin 1992. Skýrsla Veiðimálastofnunar, VMST-R/93016.
- Guðni Guðbergsson og Friðþjófur Árnason 1994.** Lax- og silungsveiðin 1993. Skýrsla Veiðimálastofnunar, VMST-R/94011.
- Guðni Guðbergsson 1995.** Lax- og silungsveiðin 1994. Skýrsla Veiðimálastofnunar, VMST-R/95008.
- Guðni Guðbergsson 1996.** Lax- og silungsveiðin 1995. Skýrsla Veiðimálastofnunar, VMST-R/96004.
- Guðni Guðbergsson 1997.** Lax- og silungsveiðin 1996. Skýrsla Veiðimálastofnunar, VMST-R/97006.
- Guðni Guðbergsson 1998.** Lax- og silungsveiðin 1997. Skýrsla Veiðimálastofnunar, VMST-R/98004.
- Guðni Guðbergsson 1999.** Lax- og silungsveiðin 1998. Skýrsla Veiðimálastofnunar, VMST-R/99004.
- Guðni Guðbergsson 2000.** Lax- og silungsveiðin 1999. Skýrsla Veiðimálastofnunar, VMST-R/0006.
- Guðni Guðbergsson 2001.** Lax- og silungsveiðin 2000. Skýrsla Veiðimálastofnunar, VMST-R/0105.
- Guðni Guðbergsson 2002.** Lax- og silungsveiðin 2001. Skýrsla Veiðimálastofnunar, VMST-R/0207. 27 bls.
- Guðni Guðbergsson 2003.** Lax- og silungsveiðin 2002. Skýrsla Veiðimálastofnunar, VMST-R/0313. 26 bls.
- Guðni Guðbergsson 2004.** Lax- og silungsveiðin 2003. Skýrsla Veiðimálastofnunar, VMST-R/0313. 26 bls.
- Guðni Guðbergsson og Sigurður Guðjónsson 2003.** Marine mortality of Atlantic salmon in Iceland. Bls 110-114. Í: Marine mortality of Atlantic salmon, *Salmo salar* L: methods and measures. E.C.E. Potter, N. Ó Maoiléigh og G. Chaput (ritstj.) Canadian Science Advisory Secretariat. Research Document 2003/101.
- Guðni Guðbergsson og Sigurður Már Einarsson 2004.** Hlutfall merktra laxa sem sleppt er og veiddust oftast en einu sinni í íslenskum ám sumarið 2003. VMST-R/0410. 9 bls.
- Scarnecchia, D.L. 1984.** Climatic and oceanic variations affecting yield of Icelandic stocks of Atlantic salmon. Can. J. Fish. Aquat. Sci., 41: 917-935.
- Sigurður Guðjónsson, Sigurður Már Einarsson, Þórólfur Antonsson og Guðni Guðbergsson 1995.** Relation of grilse to salmon ratio to environmental changes in several wild stocks of Atlantic salmon (*Salmo salar*) in Iceland. Can. J. Fish. Aquat. Sci. 52:1385-1398.
- Sigurður M. Einarsson og Guðni Guðbergsson 2001.** Áhrif netaupptöku á stangveiði í Hvítá í Borgarfirði og þverám hennar. Veiðimálastofnun, VMST-V/01010. 10 bls.
- Sigurður Már Einarsson og Guðni Guðbergsson 2003.** The effects of the net fishery closure on angling catch in the River Hvítá, Iceland. Fisheries Management and Ecology. 10:73-78.
- Tumi Tómasson 1997.** Vatnsdalsá 1996. Skýrsla Veiðimálastofnunar, VMST-N/97001.
- Þórólfur Antonsson 1998.** Breytileiki í framleiðslu laxaseiða í tveimur íslenskum ám og endurheimtur þeirra úr hafi. Ritgerð til M.S. náms við Háskóla Íslands. 147 bls.
- Þórólfur Antonsson, Guðni Guðbergsson og Sigurður Guðjónsson 1996.** Environmental continuity in fluctuation of fish stocks in the North Atlantic ocean, with particular reference to Atlantic salmon. North American Journal of Fisheries Management 16:540-547.



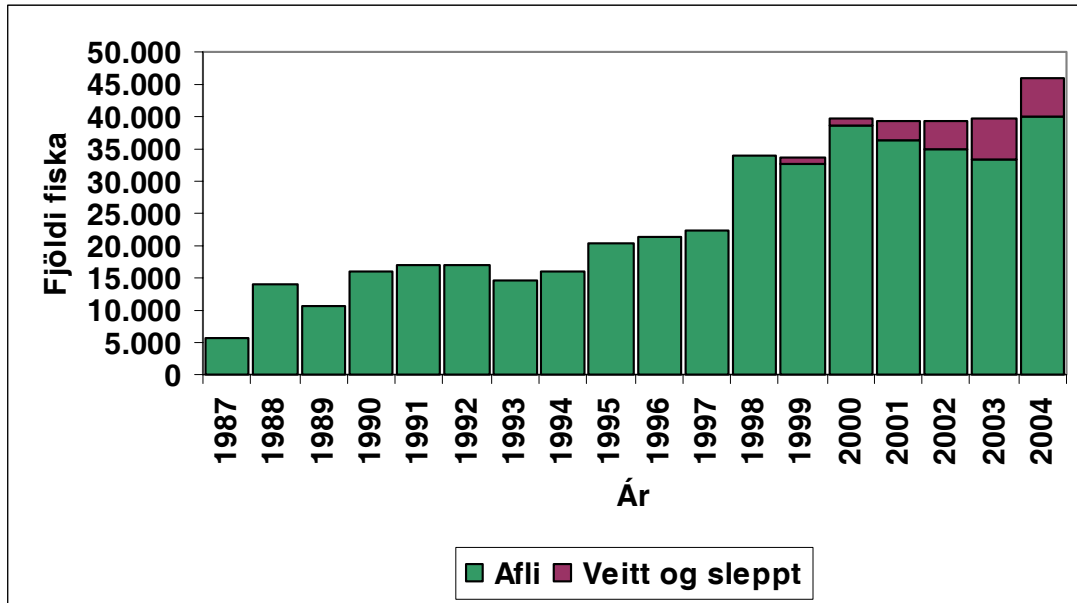
1. mynd. Fjöldi stangveiddra laxa á Íslandi 1974 - 2004 gerður er greinarmunur á afla og veiði.



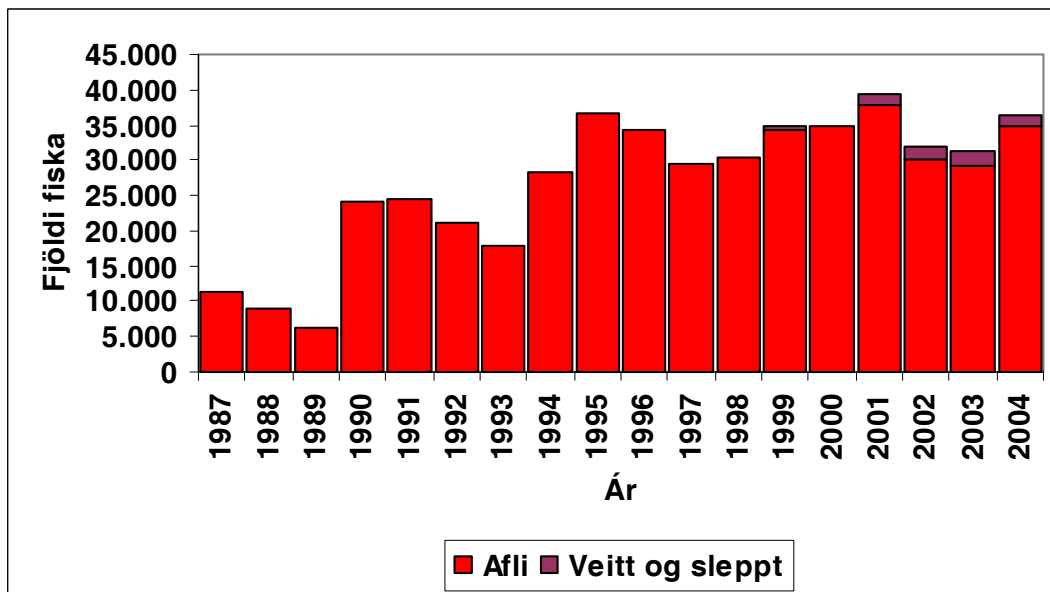
2. mynd. Fjöldi netaveiddra laxa á Íslandi 1974 - 2004.



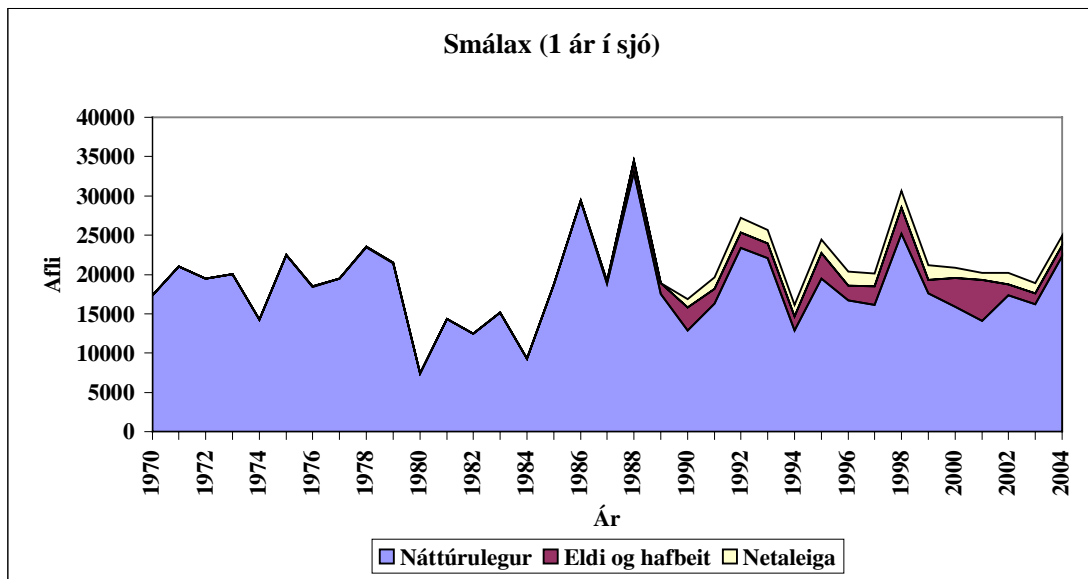
3. mynd. Fjöldi endurheimtra laxa úr hafbeit á Íslandi 1974-2004.



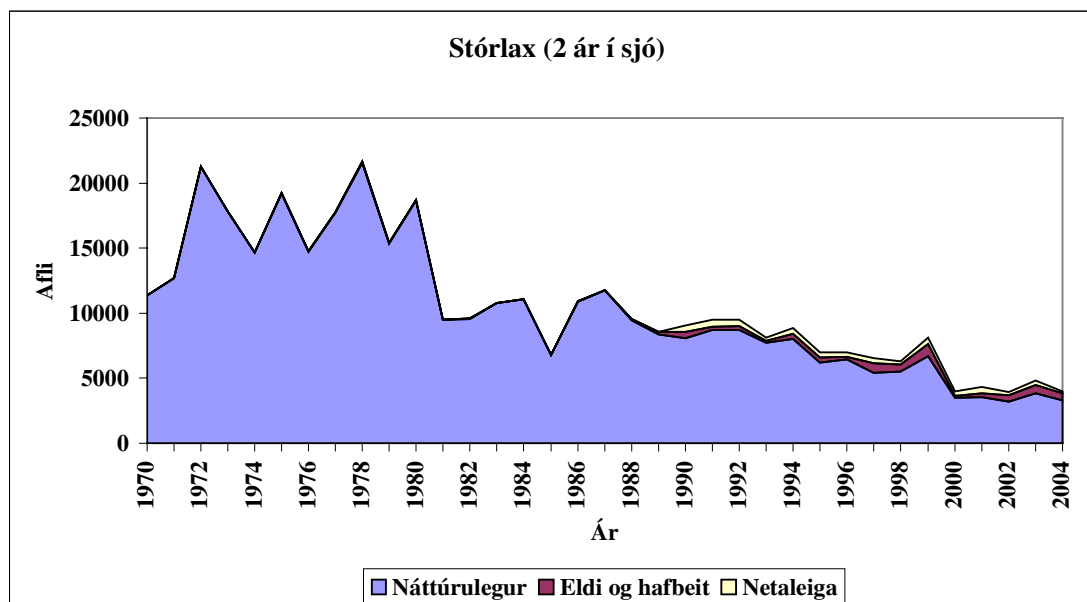
4. mynd. Fjöldi veiddra urriða í stangveiði á Íslandi á árunum 1987-2004 bæði í fjölda fiska í afla og fjölda sleppt.



5. mynd. Fjöldi veiddra bleikja í stangveiði á Íslandi á árunum 1987-2004 bæði í fjölda fiska í afla og fjölda sleppt.



6. mynd. Fjöldi veiddra smálaxa (eitt ár í sjó) í þeim ám þar sem veiðiskráning hefur verið samfelld frá árinu 1970 til 2004. Fjöldi náttúrulegra laxa, laxa af eldis og hafbeitaruppruna auk þess fjölda sem metið hefur verið að komi hafi fram sem aukning í stangveiði eftir að net voru leigð upp úr Hvítá í Borgarfirði er sýndur.



7. mynd. Fjöldi veiddra stórlaxa (tvö ár í sjó) í þeim ám þar sem veiðiskráning hefur verið samfelld frá árinu 1970 til 2004. Fjöldi náttúrulegra laxa, laxa af eldis og hafbeitaruppruna auk þess fjölda sem metið hefur verið að komi hafi fram sem aukning í stangveiði eftir að net voru leigð upp úr Hvítá í Borgarfirði er sýndur.

Tafla 1. Fjöldi og þyngd (kg) laxa í stangveiði á Íslandi sumarið 2004, skipt eftir landshlutum og sjávaraldri.

Landshluti	Stangveiði á laxi											
	Veiði laxa	Fjöldi sleppt	Sleppt smálax	Sleppt stórlax	Afli: fjöldi	Afli: þyngd	Afli smálax	MÞ smálax	Þyngd smálax	Afli stórlax	MÞ stórlax	Þyngd stórlax
Reykjanes	3515	463	430	33	3052	7767	2893	2,44	7055	159	4,48	712
Vesturland	14831	1652	1344	308	13179	35835	11847	2,50	29654	1332	4,64	6181
Vestfirðir	1490	144	126	18	1346	3669	1220	2,51	3066	126	4,79	603
Norðurland vestra	8856	1974	1516	458	6882	20746	5810	2,65	15410	1072	4,98	5336
Norðurland eystra	4206	786	382	404	3420	10514	2772	2,63	7294	648	4,97	3220
Austurland	4909	2069	1617	452	2840	7897	2395	2,34	5612	445	5,13	2285
Suðurland	8024	274	202	73	7749	22553	6691	2,53	16936	1058	5,31	5617
Samtals:	45831	7362	5617	1746	38468	108981	33628	2,53	85027	4840	4,95	23954

Tafla 2. Fjöldi og þyngd (kg) laxa í netaveiði og hafbeit á Íslandi sumarið 2004, skipt eftir landshlutum og sjávaraldri.

Landshluti	Netaveiði						Hafbeit	
	Fjöldi laxa	Þyngd lax	Fjöldi smálax	Þyngd smálax	Fjöldi stórlax	Þyngd stórlax	Fjöldi laxa	Þyngd laxa
	Reykjanes	26	69	25	63	1	6	0
Vesturland	647	1961	571	1599	76	362	0	0
Vestfirðir	3	9	3	9	0	0	0	0
Norðurland vestra	53	160	45	121	8	39	0	0
Norðurland eystra	20	62	18	52	2	10	0	0
Austurland	46	148	42	100	4	48	0	0
Suðurland	5947	18194	4097	11564	1850	6630	0	0
Samtals:	6742	20603	4801	13508	1941	7095	0	0

Tafla 3. Heildarfjöldi og þyngd (kg) laxa í stangveiði, netaveiði og hafbeit á Íslandi 2004, skipt eftir landshlutum og sjávaraldri.

Landshluti	Samtals afli						Hlutfall af heild	
	Fjöldi laxa	Þyngd laxa	Fjöldi smálax	Þyngd smálax	Fjöldi stórlax	Þyngd stórlax	Fjöldi %	Þyngd %
Reykjanes	3078	7836	2918	7118	160	718	8,5	7,1
Vesturland	13826	37796	12418	31253	1408	6543	38,1	34,5
Vestfirðir	1349	3678	1223	3075	126	603	3,7	3,4
Norðurland vestra	6935	20906	5855	15531	1080	5375	19,1	19,1
Norðurland eystra	3440	10576	2790	7346	650	3230	9,5	9,6
Austurland	2886	8045	2437	5712	449	2333	7,9	7,3
Suðurland	13696	40747	10788	28500	2908	12247	37,7	37,2
Samtals:	45210	129584	38429	98535	6781	31049	124,5	118,2

Tafla 4. Fjöldi og þyngd (kg) veiddra urriða (sjóbirtinga) og bleikju (sjóbleikju), í stangveiði á Íslandi sumarið 2003 skipt eftir landshlutum.

Landshluti	Stangveiði				Stangveiði			
	Urriði (staðbundinn og sjóbirtingur)				bleikja (staðbundinn og sjóbleikja)			
	Fjöldi veiddra	Fjöldi sleppt	Fjöldi í afla	Afli: þyngd (kg)	Fjöldi viddra	Fjöldi sleppt	Fjöldi í afla	Afli: þyngd (kg)
Reykjanes	2232	151	2081	1338	372	9	363	130
Vesturland	3349	210	3139	3459	3968	147	3821	3332
Vestfirðir	16	0	16	25	1994	109	1885	987
Norðurland vestra	8144	439	7705	5629	11436	370	11066	10065
Norðurland eystra	11130	2802	8328	11694	4830	156	4674	4962
Austurland	1060	77	983	867	4171	338	3833	3118
Suðurland	19933	2335	17598	21878	9618	302	9316	8023
Samtals:	45864	6014	39850	44890	36389	1431	34958	30617

Tafla 5. heildarfjöldi stang- og netveiddra laxa, auk endurheimtu hafbeitarstöðva á Íslandi 1974-2004. Reiknaður er hlutfallslegur fjöldi (%) náttúrulegra laxa af heildarfjölda laxa.

ÁR	Stangveiði skráð	Fjöldi sleppt	Hlutfall sleppt (%)	Stangveiði afli	Netaveiði afli	Stang- og netaveiði samtals afli	Hafbeit afli	Heildarafli samtals	Hlutfall náttúrulegra laxa (%)
1974	34107			34107	18044	52151	3765	55916	93,3
1975	45882			45882	20402	66284	7720	74004	89,6
1976	39249			39249	17130	56379	3247	59626	94,6
1977	41302			41302	20864	62166	2405	64571	96,3
1978	52679			52679	25946	78625	1953	80578	97,6
1979	43955			43955	18306	62261	1967	64228	96,9
1980	30007			30007	18992	48999	3138	52137	94,0
1981	27777			27777	14478	42255	4626	46881	90,1
1982	24671			24671	11107	35778	5340	41118	87,0
1983	29267			29267	17761	47028	11194	58222	80,8
1984	23582			23582	10912	34494	6595	41089	83,9
1985	31621			31621	14942	46563	19750	66313	70,2
1986	46671			46671	20437	67108	24100	91208	73,6
1987	33907			33907	13960	47867	14140	62007	77,2
1988	47979			47979	18781	66760	64017	130777	51,0
1989	30082			30082	11738	41820	48617	90437	46,2
1990	29443			29443	12339	41782	90726	132508	31,5
1991	31492			31492	10454	41946	133203	175149	23,9
1992	42309			42309	12062	54371	140763	195134	27,9
1993	39025			39025	10197	49222	168427	217649	22,6
1994	28042			28042	11846	39888	89225	129113	30,9
1995	34241			34241	13185	47426	88527	135953	34,9
1996	29436	669	2,3	28767	8668	37435	84365	121800	30,7
1997	28640	1558	5,4	27082	5735	32817	15248	48065	68,3
1998	40286	2826	7,0	37460	5939	43399	11223	54622	79,5
1999	31438	3055	9,7	28383	6657	35040	9648	44688	78,4
2000	27257	2918	10,7	24339	4170	28509	375	28884	98,7
2001	29943	3611	12,1	26332	3043	29375	0	29375	100,0
2002	33767	5985	17,7	27782	4583	32365	0	32365	100,0
2003	34111	5361	15,7	28750	7582	36332	0	36332	100,0
2004	45831	7362	16,1	38468	6742	45210	0	45210	100,0
1974 - 2003 meðaltal:	34739	3248		33873	13009	46882	35143	82025	57,2

Tafla 6. Röð laxveiðiáa sumarið 2004 skipt eftir veiði og afla (afla er fjöldi landaðara fiska).

Röð efstu áa	Veiði Nafn ár	Fjöldi veiddra laxa	Röð efstu áa	Afli Nafn ár	Fjöldi landaðra laxa
1	Eystri-Rangá	3153	1	Eystri-Rangá	3115
2	Ytri-Rangá	2988	2	Ytri-Rangá	2803
3	Langá	2232	3	Langá	2081
4	Miðfjarðará	2228	4	Miðfjarðará	1651
5	Hofsá	1805	5	Víðidalsá og Fitjá	1632
6	Víðidalsá og Fitjá	1745	6	Laxá í Dölum	1490
7	Selá í Vopnafirði	1670	7	Þverá og Kjarrá	1358
8	Laxá í Dölum	1533	8	Norðurá	1279
9	Blanda	1386	9	Blanda	1269
10	Norðurá	1382	10	Laxá í Kjós	949

Tafla 7. Tíu hæstu urriðaveiðisvæðin árið 2004.

Röð efstu veiðisvæða	Nafn veiðisvæðis	Fjöldi veiddra urriða
1	Veiðivötn	10926
2	Fremri Laxá á Ásum	4602
3	Laxá í Mývatnssveit	4481
4	Laxá í Laxárdal	1812
5	Grenlækur	1700
6	Laxá í Aðaldal	1386
7	Meðalfellsvatn	1360
8	Arnarv.-Stóra og Austurá	1250
9	Litlaá	1014
10	Hróarsholtslækur	920

Tafla 8. Tíu hæstu bleikjuveiðisvæðin 2004.

Röð efstu veiðisvæða	Nafn veiðisvæðis	Fjöldi veiddra bleikja
1	Arnarv.-Stóra og Austurá	3004
2	Hlíðarvatn	2772
3	Flókadalsá og vötn	2473
4	Veiðivötn	2374
5	Víðidalsá og Fitjá	2302
6	Eyjafjarðará	2052
7	Skógaá	1761
8	Brúará	1050
9	Staðarhólsá og Hvolsá	1000
10	Vatnsdalsá Silungasv.	985

Tafla 9. Fjöldi og þyngd stangveiddra laxa, ásamt fjölda veiddra silunga á Reykjanesi árið 2004. (Þyngd er í kg og MP = meðalþyngd)

Nafn ár	Laxveiði						Smálax			Stórlax			Silungsveiði					
	Veiði laxa	Fjöldi sleppt	Afli: fjöldi	Afli þyngd	MP afli	smálax/stórlax	Veiði smálax	Afli smálax	MP smál.	Veiði stórlax	Afli stórlax	MP stórl.	Veiði urriða	Afli urriða	MP urr.	Veiði bleikja	Afli bleikju	MP bl.
Elliðaár	645	35	610	1546	2,5	42,0	630	597	2,5	15	13	4,0	0	0	0,0	0	0	0,0
Elliðavatn	1	0	1	6	5,5		0	0	0,0	1	1	5,5	324	324	0,6	57	57	0,5
Úlfarsá (Korpa)	244	4	240	612	2,5	29,5	236	232	2,5	8	8	2,9	63	63	1,3	7	7	0,8
Leirvogsa	812	7	805	1912	2,4	44,1	794	787	2,3	18	18	5,1	121	118	1,1	3	3	1,2
Kiðafellsá *			0															
Laxá í Kjós	1305	356	949	2495	2,6	11,5	1201	871	2,5	104	78	4,6	321	190	1,8	0	0	0,0
Bugða	204	52	152	409	2,7	11,8	188	140	2,5	16	12	4,6	2	2	0,7	0	0	0,0
Meðalfellsvatn	13	0	13	32	2,4	0,0	13	13	2,4	0	0	0,0	1360	1343	0,4	301	292	0,3
Brynjudalsá	171	2	169	452	2,7	9,7	155	153	2,5	16	16	4,4	2	2	0,5	2	2	0,7
Botnsá	120	7	113	303	2,7	7,6	106	100	2,5	14	13	4,8	39	39	1,3	2	2	1,7
Djúpavatn *																		
Reykjanes samtals:	3515	463	3052	7767			17,3	3323	2893		192	159		2232	2081		372	363

* Skýrsla barst ekki

Tafla 10. Fjöldi og þyngd stangveiddra laxa, ásamt fjölda veiddra silunga á Vesturlandi árið 2004. (Þyngd er í kg og MP = meðalþyngd)

Nafn ár	Laxveiði						Smálax			Stórlax			Silungsveiði					
	Veiði laxa	Fjöldi sleppt	Afli: fjöldi	Afli: Þyngd	MP heild	Smálax stórlax	Veiði smálaxa	Afli smálax	MP smál.	Veiði stórlaxa	Afli stórlax	MP stórl.	Veiði urriða	Afli urriða	MP urr.	Veiði bleikja	Afli bleikja	MP bl.
Vötn í Svinadal	4	0	4	10	2,4		4	4	2,4	0	0	0,0	51	51	0,8	16	16	1,1
Selós og Þverá	93	0	93	251	2,7	7,5	82	82	2,6	11	11	3,8	29	29	1,0	8	8	0,9
Laxá í Leirársveit	972	222	750	1935	2,6	16,1	915	713	2,4	57	37	4,3	241	152	1,4	30	24	1,3
Leirá í Leirársveit	5	0	5	11	2,1		5	5	2,1	0	0	0,0	48	32	1,3	27	26	1,1
Hvítá efri hl. og Norðlir	29	0	29	81	2,8	8,7	26	26	2,5	3	3	4,7	0	0	0,0	664	664	1,1
Hvítá í Borg. Neðrihl.	12	0	12	34	2,8	11,0	11	11	2,5	1	1	4,7	55	55	1,0	0	0	0,0
Hvítá í Borgarfirði & Gufuá	509	13	496	1378	2,8	6,7	443	436	2,5	66	60	4,7	729	722	1,0	15	15	1,1
Andakfísa	129	1	128	369	2,9	6,2	111	110	2,7	18	18	4,1	9	9	0,8	282	237	0,7
Grímsá og Tunguá	1085	353	732	1991	2,7	7,8	961	660	2,6	124	72	4,4	339	333	1,2	2	2	1,2
Flókadalsá	523	31	492	1172	2,4	39,2	510	480	2,3	13	12	4,3	13	12	1,0	0	0	0,0
Reykjadalsá	183	0	183	538	2,8	6,6	159	159	2,7	24	24	4,6	59	59	1,1	4	4	1,5
Þverá og Kjarrá	1373	15	1358	3942	2,9	5,8	1172	1168	2,6	201	190	4,7	375	375	1,2	10	10	1,2
Norðurá	1382	103	1279	3429	2,7	7,3	1215	1130	2,4	167	149	4,8	167	149	1,0	43	43	1,0
Norðlingafjót*																		
Gjúfurá	166	12	154	308	2,5	32,2	161	149	2,4	5	5	3,8	7	7	1,4	0	0	0,0
Langá	2232	151	2081	5293	2,6	16,3	2103	1966	2,4	129	115	4,4	7	5	1,1	9	9	1,0
Urriðaá	53	5	48	132	2,8	4,9	44	40	2,5	9	8	3,9	146	145	0,8	28	28	0,7
Álftá og Veita	299	8	291	838	2,9	5,5	253	247	2,6	46	44	4,5	309	298	1,2	3	3	0,9
Hítará	611	16	595	1612	2,7	10,3	557	543	2,5	54	52	4,4	42	39	1,5	85	84	1,2
Hafjarðará	1133	618	515	1423	2,8	5,3	954	478	2,6	179	37	4,9	114	62	1,0	80	57	1,2
Núpa í Eyjahreppi	2	0	2	5	2,6		2	2	2,6	0	0	0,0	4	4	1,3	9	9	2,1
Laxá í Miklaholtshr.	34	0	34	98	2,9	3,3	26	26	2,5	8	8	4,0	68	65	1,0	32	32	0,8
Straumfjarðará	475	8	467	1255	2,7	14,8	445	440	2,6	30	27	4,9	53	53	1,1	57	57	1,2
Vatnasvæði Lýsu	105	4	101	359	3,5	1,1	55	53	3,0	50	48	4,1	195	195	1,6	400	400	1,3
Staðará*																		
Bakká	15	0	15	46	3,1	6,5	13	13	2,8	2	2	4,5	80	80	0,9	4	4	0,9
Gríshólsá	13	0	13	30	2,3		13	13	2,3	0	0	0,0	91	91	0,8	69	66	0,7
Fróða	23	5	18	36	2,1		23	18	2,1	0	0	0,0	3	3	0,6	235	219	0,8
Setbergsá	34	1	33	80	2,4	33,0	33	32	2,4	1	1	4,0	5	5	0,5	0	0	0,0
Laxá á Skógarströnd	84	0	84	210	2,5	41,0	82	82	2,5	2	2	3,7	1	1	0,9	0	0	0,0
Svínafossa*			0															
Dunká	103	0	103	290	2,8	10,4	94	94	2,6	9	9	3,2	0	0	0,0	1	1	1,0
Hörðudalsá*																		
Skrauma*																		
Miða og Tunguá	76	1	75	224	3,0	4,1	61	60	2,6	15	15	4,7	0	0	0,0	432	423	0,7
Haukadalsá neðri	455	20	435	1226	2,8	5,2	382	373	2,5	73	62	5,0	0	0	0,0	30	30	0,6
Haukadalsá efri	1	0	1	7	6,5		0	0	0,0	1	1	6,5	1	1	0,4	276	276	0,6
Laxá í Dölum	1533	43	1490	4442	3,0	5,3	1288	1266	2,6	245	224	5,0	12	12	0,6	26	26	0,8
Ljárskógarvötn			0			0,0												
Fáskrúð	194	2	192	522	2,7	6,8	169	167	2,5	25	25	4,8	1	1	1,0	2	2	0,5
Glerá			0															
Laxá í Hvammssveit	29	4	25	69	2,8	6,3	25	21	2,4	4	4	4,4	0	0	0,0	5	5	0,5
Flekkudalsá	227	12	215	576	2,7	9,8	206	196	2,5	21	19	4,2	8	7	0,8	16	6	0,5
Krossá	208	0	208	469	2,3	28,7	201	201	2,2	7	7	4,8	47	47	0,5	65	65	0,4
Búðardalsá	335	2	333	890	2,7	9,8	304	302	2,5	31	31	4,5	12	12	1,0	3	3	0,5
Staðarhólsá og Hvolsá	92	2	90	254	2,8	9,2	83	81	2,6	9	9	5,1	28	28	0,9	1000	967	0,7
Vesturland samtals:	14831	1652	13179	35835	2,4	8,0	13191	11847		1640	1332		3349	3139		3968	3821	

* Skýrsla barst ekki

& Hvítá í Borgarfirði, Brenna, Svarthöfði, Straumar, Skuggi, Ferjukot-Norðurkot.

Tafla 11. Fjöldi og þyngd stangveiddra laxa, ásamt fjölda veiddra silunga í ám á Vestfjörðum árið 2004.
(Þyngd er í kg og MÞ = meðalþyngd)

Nafn ár	Laxveiði						Smálax			Stórlax			Silungsveiði					
	Veiði laxa	Fjöldi sleppt	Afli: fjöldi	Afli: þyngd	MÞ heild	Smálax/stórlax	Veiði smálax	Afli smálax	MÞ smál.	Veiði stórlax	Afli stórlax	MÞ stórl.	Veiði urriða	Afli urriða	MÞ urr.	Veiði bleikja	Afli bleikja	MÞ bl.
Gufudalsá	15	2	13	33	2,5	14,0	14	12	2,4	1	1	4,3	3	3	1,0	682	667	0,4
Þorskafjarðará	2	0	2	5	2,5		2	2	2,5	0	0	0,0	0	0	0,0	175	137	0,5
Fjarðarhornská	18	0	18	47	2,6	8,0	16	16	2,3	2	2	5,0	0	0	0,0	179	175	0,5
Mórudalsá	48	0	48	120	2,5	5,0	40	40	2,5	8	8	5,0	0	0	0,0	28	28	1,0
Suðurfossá *			0															
Botnsá *			0															
Heydalsá *			0															
Langadalsá	341	59	282	780	2,8	6,9	298	247	2,5	43	35	4,7	11	11	1,5	22	19	1,0
Ísafjarðará	22	0	22	74	3,4	2,7	16	16	2,6	6	6	5,5	0	0	0,0	18	17	0,7
Laugardalsá	561	61	500	1288	2,6	21,4	536	482	2,5	25	18	4,5	0	0	0,0	0	0	0,0
Laugarbólsvatn	30	0	30	84	2,8	6,5	26	26	2,5	4	4	4,4	0	0	0,0	0	0	0,0
Hvannadalsá *			0															
Selá í Skjaldfannardal *			0															
Bjarnarfjarðará*			0															
Selá í Steingrímsf.	38	0	38	114	3,0	3,8	30	30	2,6	8	8	4,6	1	1	4,0	640	640	0,6
Staðará í Steing. *			0															
Miðdalsá	1	1	0	0	0,0	0,0	1	0	0,0	0	0	0,0	0	0	0,0	177	129	0,5
Víðidalsá í Steingr.	45	0	45	139	3,1	4,6	37	37	2,6	8	8	4,9	0	0	0,0	9	9	1,0
Hrófá	63	0	63	168	2,7	6,9	55	55	2,3	8	8	4,9	0	0	0,0	54	54	0,7
Prestbakkaá	44	2	42	112	2,7	7,8	39	39	2,6	5	3	4,0	0	0	0,0	0	0	0,0
Krossá	98	0	98	297	3,0	5,1	82	82	2,7	16	16	4,8	0	0	0,0	2	2	0,5
Víkurá	151	18	133	373	2,9	17,9	143	126	2,7	8	7	5,7	0	0	0,0	8	8	1,1
Laxá í Hrótafirði	13	1	12	35	2,8	5,5	11	10	2,6	2	2	4,2	1	1	1,0	0	0	0,0
Vestfirðir samtals:	1490	144	1346	3669	2,5	9,3	1346	1220		144	126		16	16		1994	1885	

* skýrsla barst ekki.

Tafla 12. Fjöldi og þyngd stangveiddra laxa, ásamt fjölda veiddra silunga í ám á Norðurlandi vestra árið 2004. (Þyngd er í kg og MP = meðalþyngd)

Nafn ár	Laxveiði						Smálax			Stórlax			Silungsveiði					
	Veiði laxa	Fjöldi sleppt	Afli: fjöldi	Afli: þyngd	MP heild	Smálax stórlax	Veiði smálax	Afli smálax	MP smál.	Veiði stórlax	Afli stórlax	MP stórl.	Veiði urriða	Afli urriða	MP urr.	Veiði bleikja	Afli bleikja	MP bl.
Hrútafjarðará og Síká	631	59	572	1603	2,8	8,9	567	517	2,6	64	55	4,8	0	0	0,0	180	157	1,3
Tjarnará	53	0	53	138		7,8	47	47	2,4	6	6	4,2	0	0	0,0	110	110	0,5
Hamarsá	16	0	16	36	2,2		15	15	2,2	1	1	3,5	1	1	0,5	0	0	0,0
Miðfjarðará	2228	577	1651	4754	2,9	7,9	1979	1473	2,7	249	178	4,9	37	37	1,4	235	230	1,1
Arnarv.-Stóra og Aust	0	0	0	0	0,0	0,0	0	0	0,0	0	0	0,0	1250	1250	0,8	3004	3004	0,8
Víðidalsá og Fitjá	1745	113	1632	5043	3,1	5,2	1463	1371	2,7	282	261	5,1	307	300	1,8	2302	2272	1,2
Vatnsdalsá Laxasv.	779	738	41	135	3,6	2,3	543	32	2,9	236	9	5,2	66	66	1,6	201	179	1,1
Vatnsdalsá Silungasv.	185	5	180	573	3,2	3,1	140	136	2,7	45	44	4,7	663	653	0,9	985	962	0,8
Giljá	15	0	15	42	2,8		15	15	2,8	0	0	0,0	0	0	0,0	0	0	0,0
Gljúfurá	120	1	119	325	2,7	16,1	113	112	2,6	7	7	4,5	1	1	2,0	3	3	1,3
Laxá á Ásum	462	66	396	1144	2,9	6,8	403	348	2,7	59	48	4,4	10	6	1,0	0	0	0,0
Fremri Laxá á Ásum	17	0	17	48	2,8	3,3	13	13	2,1	4	4	5,0	4602	4346	0,5	12	12	0,8
Blanda	1386	117	1269	4017	3,2	3,6	1085	998	2,6	301	271	5,2	51	51	1,7	134	134	1,3
Svartá	398	53	345	995	2,9	5,9	340	300	2,5	58	45	5,1	54	53	1,3	38	38	0,9
Langavatn á Refas.*			0															
Seyðisá *			0															
Blöndulón *			0															
Laxá á Refasveit	154	3	151	506	3,4	2,2	106	106	2,6	48	45	5,1	0	0	0,0	4	4	0,7
Hallá	53	13	40	130	3,2		38	30	2,6	15	10	4,8	2	2	0,9	0	0	0,0
Laxá í Nesjum *			0															
Fossá á Skaga	29	0	29	110	3,8	2,6	21	21	2,9	8	8	6,0	0	0	0,0	2	2	1,0
Laxá á Skaga &																		
Húseyjarkvísl	162	41	121	400	3,3	2,9	120	92	2,8	42	29	4,8	427	299	1,5	12	4	2,4
Sæmundará	66	0	66	212	3,2	2,9	49	49	2,9	17	17	4,2	51	51	1,3	171	171	0,9
Norðurá í Skagafirði *																		
Héraðsvötn			0															
Hjaltadalsá og Kolka	52	0	52	173	3,3	2,7	38	38	2,7	14	14	5,2	28	28	1,3	315	315	1,1
Hofsá, Unadalsá	0	0	0	0	0,0	0,0	0	0	0,0	0	0	0,0	4	3	1,5	131	117	0,8
Grafará	5	0	5	14	2,8	4,0	4	4	2,6	1	1	3,5	15	15	1,0	270	170	0,6
Hrollleifsdalsá	8	0	8	22	2,7		8	8	2,7	0	0	0,0	173	164	0,8	346	328	0,6
Flókadalsá og vötn	36	1	35	104	3,0	8,0	32	31	2,6	4	4	5,4	401	378	0,8	2473	2405	0,8
Fljótaá	256	187	69	222	3,3	2,7	187	54	2,8	69	15	4,7	1	1	1,0	508	449	0,9
Norðurland vestra	8856	1974	6882	20746		4,8	7326	5810		1530	1072		8144	7705		11436	11066	

* Skýrsla barst ekki.

& Engin veiði stunduð, áin friðuð

Tafla 13. Fjöldi og þyngd stangveiddra laxa, ásamt fjölda veiddra silunga á Norðurlandi eystra árið 2004.
(Þyngd er í kg og MÐ = meðalþyngd)

Nafn ár	Laxveiði						Smálax			Stórlax			Silungsveiði					
	Veiði laxa	Fjöldi sleppt	Afli: fjöldi	Afli: þyngd	MÐ heild	Smálax/stórlax	Veiði smálax	Afli smálax	MÐ smál.	Veiði stórlax	Afli stórlax	MÐ stórl.	Veiði urriða	Afli urriða	MÐ urr.	Veiði bleikja	Afli bleikja	MÐ bl.
Ólafsfjarðará *																		
Svarfaðardalsá	0	0	0	0	0,0	0,0	0	0	0,0	0	0	0,0	61	61	0,9	407	404	0,9
Þorvaldsdalsá *																		
Hörgá	1	0	1	3	3,0		1	1	3,0	0	0	0	93	93	1,0	964	964	1,0
Eyjafjarðará	16	0	16	55	3,4	1,3	9	9	2,6	7	7	4,5	483	742	1,2	2052	1999	1,1
Fnjóská	444	66	378	1150	3,0	4,7	366	312	2,6	78	66	5,2	79	78	1,3	545	530	1,1
Djúpá	100	0	100	309	3,1	4,0	80	80	2,6	20	20	4,9	2	2	1,5	1	1	0,8
Skjálfandafliót	932	3	929	2768	3,0	4,8	770	769	2,5	162	160	5,1	68	68	1,0	239	239	0,6
Laxá í Aðaldal	947	542	405	1462	3,6	1,4	549	289	2,8	398	116	4,9	1386	896	1,3	27	27	1,4
Laxá í Laxárdal													1812	1212	1,7	3	3	1,6
Laxá í Mývatnssveit	4	1	3	10	2,8		4	3	2,8	0	0	0,0	4481	3118	1,5	13	10	1,9
Laxá í Mýv. Haganes													436	388	1,1	18	17	1,0
Kráká *													14	14	1,0	9	9	1,0
Reykjadalsá	89	78	11	31	3,4	0,5	29	9	2,7	60	2	4,8	778	436	0,7	92	37	0,7
Mýrarkvísl	357	10	347	959	2,8	9,5	323	314	2,6	34	33	4,6	0	0	0,0	0	0	0,0
Litlaá	5	1	4	12	3,1	4,0	4	3	2,9	1	1	3,5	1014	819	1,4	97	59	1,4
Skjálfvatn			0															
Brunná *			0															
Deildará	273	18	255	762	3,1	3,6	213	210	2,6	60	45	4,7	94	94	1,9	15	14	1,1
Ormarsá	295	18	277	876	3,3	3,1	223	220	2,7	72	57	4,9	92	92	3,0	30	54	2,3
Svalbarðsá	231	26	205	659	3,2	2,8	170	154	2,6	61	51	5,1	10	10	0,6	10	9	2,4
Sandá	197	14	183	547	3,0	5,6	167	156	2,6	30	27	2,6	1	1	1,0	4	4	1,0
Hafralónsá	206	7	199	602	3,1	3,3	158	155	2,5	48	44	5,0	88	86	1,4	63	59	1,4
Kverká	5	1	4	12	3,4	1,5	3	3	2,8	2	1	4,3	3	3	1,1	10	10	1,6
Hölná	84	1	83	238	2,9	5,0	70	70	2,5	14	13	4,9	9	9	1,5	1	1	1,5
Bakkaá (Vf. Sandvíkur)	19	0	19	56	3,0	2,8	14	14	2,2	5	5	5,0	20	20	0,6	18	18	1,1
Lónsá og Sauðanesá	1	0	1	3	3,0		1	1	3,0	0	0	0,0	106	86	0,9	212	206	1,1
Norðurland eystra sam.	4206	786	3420	10514	2,5	3,0	3154	2772		1052	648		11130	8328		4830	4674	

* Skýrsla barst ekki.

Tafla 14. Fjöldi og þyngd stangveiddra laxa, ásamt fjölda veiddra silunga í ám á Austurlandi árið 2004.
(Þyngd er í kg og MÐ = meðalþyngd)

Nafn ár	Laxveiði						Smálax			Stórlax			Silungsveiði					
	Veiði laxa	Fjöldi sleppt	Afli: laxa	Afli: þyngd	MÐ lax	Smálax/stórlax	Veiði smálax	Afli smálax	MÐ smál.	Veiði stórlax	Afli stórlax	MÐ stórl.	Veiði urriða	Afli urriða	MÐ urr.	Veiði bleikja	Afli bleikja	MÐ bl.
Miðfjarðá og Kverká	141	4	137	470	3,4	2,3	98	95	2,4	43	42	5,7	10	8	1,2	2	2	0,5
Selá í Vopnafirði	1670	743	927	2835	3,1	3,4	1290	716	2,4	380	211	5,2	18	16	1,2	60	48	0,8
Vesturdalsá	88	18	70	201	3,1	3,2	67	58	2,4	21	12	5,4	0	0	0,0	557	557	0,7
Hofsá	1805	940	865	2294	2,7	4,0	1446	751	2,4	359	114	5,3	133	130	1,1	559	521	0,8
Sunnudalsá	59	21	38	101	2,7	8,8	53	34	2,4	6	4	4,6	0	0	0,0	0	0	0,0
Gílsá og Selfliót	47	0	47	119	2,5	6,8	41	41	2,2	6	6	5,0	92	92	0,9	491	491	0,8
Kelduá *																		
Fjarðará, Borgarf.	38	0	38	85	2,2	37,0	37	37	2,2	1	1	4,4	12	12	0,5	97	97	0,7
Fjarðará, Seyðisfirði	1	0	1	5	4,8	0,0	0	0	0,0	1	1	4,8	2	2	1,0	194	194	0,5
Norðfjarðará	15	0	15	41	2,7	4,0	12	12	2,1	3	3	5,0	1	1	1,0	695	695	0,9
Fjarðará, Loðmundarf	13	1	12	32	2,6	5,5	11	10	2,1	2	2	5,5	9	9	0,9	99	85	1,1
Sléttuá í Reyðarfirði	3	0	3	9	2,9		3	3	2,9	0	0	2,9	0	0	0,0	531	523	0,7
Breiðdalsá	700	227	473	1126	2,4	17,4	662	449	2,3	38	24	5,1	549	485	0,8	881	615	1,0
Selá í Álftafirði	109	53	56	149	2,8	7,4	96	48	2,5	13	8	5,5	1	1	3,3	4	4	3,3
Geithellnaá *			0															
Hoffellsá	18	3	15	38	2,5	8,0	16	14	2,4	2	1	3,8	0	0	0,0	0	0	0,0
Laxá í Nesjum	202	59	143	392	2,7	8,2	180	127	2,6	22	16	4,1	233	227	0,9	1	1	1,0
Austurland samtals:	4909	2069	2840	7897	1,6	4,5	4012	2395		897	445		1060	983		4171	3833	

* Skýrsla barst ekki

Tafla 15. Fjöldi og þyngd stangveiddra laxa, ásamt fjölda veiddra silunga í ám á Suðurlandi árið 2004. (Þyngd er í kg og MP = meðalþyngd)

Nafn ár	Laxveiði						Smálax			Stórlax			Silungsveiði					
	Veiði laxa	Fjöldi sleppt	Afli: laxa	Afli: þyngd	MP laxa	Smálax stórlax	Veiði smálax	Afli smálax	MP smálax	Veiði stórlax	Afli stórlax	MP stórl.	Veiði urriða	Afli urriða	MP urr.	Veiði bleikja	Afli bleikja	MP bl.
Brunná *			0			0,0												
Laxá, Brúará, Djúpa	2	0	2	5	2,5		2	2	2,5	0	0	0,0	236	225	2,4	7	7	1,2
Eldvatn á Brunas.			0															
Fossálar	1	0	1	3	3,0		1	1	3,0	0	0	0,0	147	144	2,3	75	68	0,6
Vatnamót	6	1	5	15	2,9		5	4	2,4	1	1	4,5	780	407	1,9	10	10	1,4
Hólmasvæði			0															
Geirlandsá	19	0	19	58	3,0	5,3	16	16	2,6	3	3	5,2	404	348	2,5	38	38	0,6
Skaftá			0															
Hörgsá á Sfðu	3	0	3	9	3,0	2,0	2	2	2,2	1	1	4,5	83	71	2,0	6	6	0,6
Fjaðrá *			0			0,0												
Hæðargarðsvatn			0															
Holtsá *			0															
Tungulækur	10	6	4	12	3,0	0,0	6	4	2,7	4	0	4,1	408	138	2,3	19	17	1,1
Grenlækur	4	0	4	13	4,4		3	3	2,9	1	1	4,5	1700	1037	1,8	267	186	1,5
Steinsmýrarvötn	0	0	0	0	0,0	0,0	0	0	0,0	0	0	0,0	316	234	1,1	43	41	1,1
Eldvatn í Meðallandi	17	2	15	44	2,7	7,5	15	14	2,5	2	1	3,7	151	129	2,2	61	59	1,2
Tungufljót	31	1	30	82	2,7	6,8	27	26	2,4	4	4	4,7	529	405	3,0	79	55	0,9
Kúðafliót																		
Skálm																		
Hólsá í Álftaveri																		
Kelmatóakvísl í Álftaveri	5	0	5	19	3,7	1,5	3	3	2,9	2	2	5,0	25	21	2,8	11	10	0,7
Vatnsá og Kerlingadalsá	42	0	42	123	2,9	4,3	34	34	2,6	8	8	4,4	222	217	1,5	7	7	0,8
Heiðarvatn *																		
Skógaá	284	0	284	738	2,6	14,8	266	266	2,5	18	18	3,9	24	24	1,0	1761	1733	1,0
Markarfljót, Álur			0															
Affall, A-Landeyjum	146	5	141	437	3,1	0,0	120	115	2,8	26	26	4,2	232	217	1,5	10	10	1,5
Ytri-Rangá	2988	185	2803	8084	2,9	7,3	2628	2481	2,6	360	322	5,0	574	554	1,7	11	11	1,0
Eystri-Rangá	3153	38	3115	8511	2,7	10,8	2885	2855	2,5	268	260	5,6	165	165	1,3	29	29	1,5
Þverá	144	5	139	394	2,8	4,3	117	112	2,5	27	27	4,3	195	191	1,0	0	0	0,0
Hróarslækur			0															
Minnivallarlækur	0	0	0	0	0,0	0,0	0	0	0,0	0	0	0,0	390	85	1,5	3	3	1,3
Galtalækur			0			0,0							75	6	1,2	0	0	0,0
Kálfá	130	0	130	389	3,0	3,3	100	100	2,5	30	30	4,8	36	33	1,1	4	4	1,3
Fossá, Rauða	10	0	10	28	46,0		0	0	0,0	10	10	4,6	0	0	0,0			
Kaldakvísl													53	53	1,2	99	99	1,5
Kvíslaveita *																		
Botnsvatn *																		
Fellsendavatn *																		
Þórisvatn *																		
Veiðivötn													10926	10926	1,0	2374	2374	0,5
Þjórsá	22	0	22	88	4,0	0,7	9	9	2,9	13	13	4,7	85	63	1,5	18	12	1,4
Ápá																15	15	1,0
Apavatn													10	10	0,2	3	3	0,3
Ölfusá	159	4	155	512	3,3	3,0	119	117	2,7	40	38	5,0	227	227	0,7	16	15	1,0
Hvítá	228	0	228	830	3,6	1,6	141	141	2,7	87	87	7,8	467	464	1,2	108	107	1,2
Brúará	35	0	35	137	3,9	1,2	19	19	2,5	16	16	5,6	33	33	1,1	1050	1029	1,1
Litla-Laxá	0	0	0	0	0,0	0,0	0	0	0,0	0	0	0,0	0	0	0,0	0	0	0,0
Stóra-Laxá	299	13	286	1136	4,0	1,3	170	168	2,7	129	118	5,8	49	49	1,4	11	11	1,2
Tungufljót *			0															
Sog	257	14	242	791	3,3	2,8	189	183	2,7	68	59	5,0	34	34	1,2	508	507	1,5
Ásgarðslækur *																		
Varmá/Þorleifslækur	2	0	2	4	1,7	0,0	2	2	1,7	0	0	0,0	430	182	1,1	138	69	3,3
Hróarholtslækur	27	0	27	91	3,4		14	14	2,7	13	13	3,1	920	899	1,1	65	65	0,8
Villingavatnsá			0			0,0												
Hlíðarvatn	0	0	0	0	0,0	0,0	0	0	0,0	0	0	0,0	7	7	0,5	2772	2716	0,7
Suðurland samtals:	8024	274	7749	22553	2,8	6,1	6893	6691		1131	1058		19933	17598	48,29	9618	9316	35

* Skýrsla barst ekki

Tafla 16. Fjöldi veiddra laxa flestra laxveiðia á árunum 1974 - 2004. Reiknuð er meðalveiði útmblisins.

Nafn vatnsfalls	V															Metal- veiði																		
	1974	1975	1976	1977	1978	1979	1980	1981	1982	1983	1984	1985	1986	1987	1988		1989	1990	1991	1992	1993	1994	1995	1996	1997	1998	1999	2000	2001	2002	2003	2004		
Eiðlaðar	2033	2071	1692	1328	1393	1336	938	1074	1219	1508	1337	1157	1083	1175	2006	1773	1384	1127	1393	1390	1132	1088	1211	588	492	424	592	414	478	472	645	1159		
Úljarás (Korpa)	357	438	406	361	327	215	110	166	158	450	225	303	376	245	709	458	448	506	238	517	457	338	316	339	217	248	162	223	248	162	223	248	309	
Lairvogssá	332	739	544	474	463	386	136	213	322	514	320	438	324	291	1057	450	489	435	556	428	480	520	539	411	540	467	487	484	529	558	812	475		
Laxá í Kjós	1270	1901	1973	1677	1648	1508	950	1290	927	1545	1273	871	1043	933	3422	1819	1370	1328	1053	1103	683	866	629	985	1192	1171	940	916	1483	1457	1305	1307		
Bygdá	158	269	410	263	136	125	212	260	232	450	461	283	201	201	389	314	226	265	191	163	100	154	146	183	162	173	126	132	90	156	200	244	222	
Byrgjuddalsá	205	271	185	173	98	100	11	24	120	177	68	29	44	59	287	118	385	235	154	118	88	597	146	76	102	120	136	95	109	77	171	149	149	
Botnssá	247	194	158	146	171	242	121	24	120	177	68	29	44	59	287	118	385	235	154	118	88	597	146	76	102	120	136	95	109	77	171	149	149	
Laxá í Leirdalaveit	1116	1654	1288	1154	1252	899	707	670	545	708	742	860	1610	914	1887	1186	1052	850	652	747	853	1425	1368	697	816	1065	925	948	1102	1133	972	1026	1026	
Andakúlisa	235	331	262	187	237	138	69	104	89	108	106	101	145	136	203	122	97	134	85	109	125	118	154	184	63	177	79	95	94	245	129	144	144	
Hvíta	393	521	388	401	788	573	555	364	348	213	326	597	469	514	439	301	263	572	520	622	560	407	502	213	692	504	425	571	560	918	509	485	485	
Girnsá og Tungvá	1419	2116	1439	1103	1952	1527	869	845	717	1382	1061	1463	1836	825	1963	1200	756	1294	1864	1228	1485	1123	1484	1613	1705	1872	1048	1005	1116	1156	1085	1340	1340	
Flokkadalsá	411	613	432	263	547	377	266	181	234	281	303	351	384	282	293	182	241	350	322	387	341	288	233	319	360	347	380	362	473	334	523	344	344	
Reykjadalsá	156	275	185	112	120	105	56	80	100	91	58	42	69	42	33	75	77	157	107	107	40	25	97	36	94	95	73	80	156	183	94	94	94	
Pverá og Klara	1748	2690	2330	2368	3132	3558	1938	1245	1616	1901	1082	1550	2127	1703	1567	1327	1485	1979	2314	1554	1605	1638	1381	1633	2181	2136	1281	1210	1444	1872	1373	1838		
Norðurá	1428	2132	1675	1470	2089	1995	1583	1185	1455	1643	856	1121	1523	1034	1359	867	1070	1267	1965	2117	1625	1697	1964	1899	2001	1676	1650	1337	2217	1444	1382	1572	1572	
Gjulfurá	150	522	356	400	461	286	130	101	184	225	110	138	280	73	181	133	97	171	286	192	150	356	209	240	152	134	104	99	167	88	186	205	205	
Langa	1379	2131	1568	1720	2405	1893	1049	735	1090	960	610	1155	1765	1023	1409	748	1000	951	1290	777	978	1400	1517	1366	1560	1641	1011	1407	1605	2263	2232	1375	1375	
Úrréttá	84	112	202	102	65	151	162	142	103	55	16	105	63	34	13	19	19	54	15	37	47	29	42	62	22	24	40	80	53	69	53	69		
Álfta	154	341	204	300	386	255	265	267	396	485	268	333	399	202	443	283	245	274	333	242	247	263	283	266	191	275	132	187	228	278	289	281		
Hlíará	383	525	351	346	649	314	167	252	202	201	151	203	506	273	428	225	257	393	255	279	206	424	355	217	311	443	404	418	493	448	611	345	345	
Hællfarðará	613	559	595	624	960	701	494	465	562	625	549	562	1131	521	875	661	599	711	818	617	672	735	602	560	752	793	672	532	943	1007	1133	698	698	
Strauhfjarðará	451	755	433	466	648	391	320	437	330	360	215	327	378	161	334	300	267	308	233	230	253	315	269	228	297	260	198	98	199	342	379	475	342	
Vatnshöfðis og vönn	290	325	112	290	325	112	175	140	171	135	200	143	139	183	126	101	88	107	101	88	107	101	88	107	101	88	107	101	88	107	101	88	107	101
Foðdá	182	199	254	225	234	130	94	75	100	60	27	38	8	58	58	61	71	51	50	51	52	105	29	26	13	13	13	29	23	23	15	23	84	84
Griðholtsá og Bakka	60	55	75	70	244	167	81	192	170	173	147	215	233	100	296	134	203	117	120	76	40	0	80	44	63	44	39	7	16	47	34	114	114	
Seibergsá	99	167	114	190	179	177	109	183	121	201	189	277	218	117	242	103	106	101	72	68	33	41	94	46	121	98	75	81	63	169	84	127	127	
Laxá á Skogaströnd	83	76	142	58	138	85	129	85	129	52	135	124	68	126	71	96	104	125	103	50	76	150	62	39	47	45	96	88	169	103	94	111	111	
Dunka	6	10	55	22	23	18	10	51	27	32	16	16	23	23	2	6	6	10	4	0	4	0	16	17	17	13	5	0	0	0	0	0	0	0
Skræuma	74	55	55	51	51	51	51	55	27	32	16	16	23	23	2	6	6	10	4	0	4	0	16	17	17	13	5	0	0	0	0	0	0	0
Höfudalsá	117	245	121	146	135	203	85	182	132	161	128	46	101	35	200	118	90	88	214	112	42	58	48	31	103	93	40	80	93	40	80	93	93	40
Múla og Tungvá	810	914	904	862	926	643	408	814	598	886	633	499	817	650	1232	511	540	703	776	632	407	394	626	331	916	646	348	577	426	640	455	662	662	
Haukadalsá	341	547	488	419	533	630	324	671	650	947	903	1600	1907	1408	2385	1006	1049	1227	1124	929	625	764	1032	764	1432	938	607	877	879	1394	1533	966	966	
Laxá í Dölum	202	298	136	242	226	261	140	190	154	214	165	257	449	381	464	203	226	183	330	212	96	157	187	144	265	145	143	221	170	182	194	221	221	
Fæskivú	300	462	343	341	467	509	293	255	237	249	189	133	244	129	360	140	145	241	262	247	100	109	192	148	226	131	308	131	229	284	227	240	240	
Flekkudalsá	106	120	109	81	106	156	115	157	128	203	98	11	208	99	30	100	125	114	44	100	109	192	148	226	131	308	131	229	284	227	240	240		
Krossá á Skerðsstönd	35	136	185	163	180	90	18	140	141	100	144	137	323	301	768	163	331	327	306	274	243	313	313	25	61	18	45	105	158	245	335	91	91	
Búðardalsá	126	136	185	163	180	90	18	140	141	100	144	137	323	301	768	163	331	327	306	274	243	313	313	25	61	18	45	105	158	245	335	91	91	
Hvolsá og Steinhólsá	309	601	245	681	703	596	276	288	250	181	125	421	386	190	501	280	161	284	220	285	157	223	111	135	343	149	156	257	309	324	591	313	313	
Farabronnsá	10	27	170	189	203	277	206	111	101	98	31	54	112	67	110	23	88	66	95	81	8	64	20	49	45	29	39	20	0	7	8	14	22	15
Laugardalsá í Isafj. djúf	78	172	170	189	203	277	206	111	101	98	31	54	112	67	110	23	88	66	95	81	8	64	20	49	45	29	39	20	0	7	8	14	22	15
Isafjarðará	57	172	170	189	203	277	206	111	101	98	31	54	112	67	110	23	88	66	95	81	8	64	20	49	45	29	39	20	0	7	8	14	22	15
Langadalssá	34	22	22	27	17	17	23	6	7	0	7	44	22	18	60	60	62	66	95	81	8	64	20	49	45	29	39	20	0	7	8	14	22	15
Hvannadalssá	44	100	108	124	101	95	72	46	41	26	25	28	28	64	40	40	62	66	95	81	8	64	20	49	45	29	39	20	0	7	8	14	22	15
Selá í Steingrímsfjö.	44	49	54	61	93	104	98	34	54																									

Tafla 10. Framhald.

Nafn vatnssfalls	V																		Metál-															
	1974	1975	1976	1977	1978	1979	1980	1981	1982	1983	1984	1985	1986	1987	1988	1989	1990	1991		1992	1993	1994	1995	1996	1997	1998	1999	2000	2001	2002	2003	2004	veidi	
Hrudlaflandrá og Síkó	194	291	228	262	346	312	253	288	220	287	195	345	556	259	532	252	200	359	459	411	176	288	205	201	243	218	141	126	168	164	631	284		
Mörfjarðará	837	1414	1601	2581	2337	2132	1714	1213	926	882	583	1059	1719	1073	2081	1175	774	1112	1401	1023	668	1032	714	602	1772	1203	612	433	749	577	2228	1233		
Þjarnara í Vatnsmesi			34		112	82	53	56	36	53	23	53	25	0	40	18	51	23	23	40	9	30	0	37	61	32	10	6	39	36	53	38		
Vatnslása og Fljúa	1051	1140	1238	1792	1851	1948	1423	1392	1082	625	713	1541	1563	2023	924	604	667	1473	1342	580	981	783	691	1081	1089	644	581	847	588	1765	1135			
Vatnslása	706	832	571	1203	1466	1413	1033	985	721	879	699	856	1582	1496	1243	660	604	683	998	833	516	601	723	789	1149	629	323	584	850	547	964	875		
Laxá á Asnum	1439	1881	1270	1439	1854	1650	956	1413	1036	1050	625	1440	1857	1157	1617	749	661	833	861	1458	805	1549	627	715	1136	430	770	562	559	308	462	1070		
Blánda	1173	2363	1485	1367	2147	906	778	1412	861	511	495	766	1814	1243	1217	375	607	568	432	404	357	519	600	877	1984	1191	706	1086	833	504	1386	999		
Svartá	420	232	96	46	295	469	444	125	73	147	132	330	391	462	275	118	105	108	363	495	400	547	244	532	619	213	170	283	260	276	398	293		
Laxá á Reflasveit	79	58	41	71	94	146	153	71	39	57	70	111	144	132	140	96	156	117	297	227	144	143	104	139	179	105	69	88	169	82	154	119		
Halla				171	185	197	138	96	57	111	86	109	55	62	62	50	30	45	56	53	28	48	57	38	38	31	8	22	0	29	53	71		
Fossa á Skaga	5	6		34	62	98	94	26	14	25	8	22	32	20	22	24	24	22	20	25	10	16	14	17	17	13	15	16	32	12	29	25		
Laxá á Skaga	120	134	73	140	200	220	245	161	113	93	74	134	138	176	137	70	103	70	144	106	26	30	38	41	79	10	0	0	0	0	0	93		
Sæmundará	115	116	160	212	303	112	70	52	29	75																						66	91	
Húseyjarkvísl	112	118	141	158	194	84	107	52	54	90	77	105	104	101	73	113	89	103	245	160	80	73	71	70	94	39	32	47	52	63	162	99		
Hofsá í Vesturdal	23		2			15	12	16	10	23																							13	
Kolka												24																						
Holletsalsá	20	24	28	41	41	65	17	4	4	7	4	25	15	24	10	18	16	18	16	55	7	7	4	1	13	5	10	27	17	28	52	22		
Flokadalur í Fljótnum												22																					17	
Fljótaá	204	189	173	269	316	197	165	125	54	2	10	68	83	150	112	98	323	388	135	282	203	78	102	73	119	284	51	49	114	152	49	256	159	
Eyjafjarðará																																		
Fljósá	386	288	250	273	554	446	527	257	323	98	107	120	144	93	124	112	121	135	554	411	128	60	95	156	286	157	197	146	311	166	444	240		
Skiálendrariflótt	92	67	412	288	336	317	426	108	169	100	165	679	271	503	379	431	493	318	862	907	379	273	353	277	263	520	379	208	472	346	997	393		
Laxá í Aðaldal	1817	2326	1777	2699	3063	2372	2324	1455	1304	1109	1266	1911	2730	2422	2255	1619	1543	1439	2295	1983	1226	1116	1047	1227	1928	845	916	1042	1189	624	947	1671		
Reykjadalur og Eyvind	337	264	133	593	657	627	321	271	114	210	155	344	373	241	435	241	272	191	280	249	110	119	132	109	65	64	39	87	25	90	89	229		
Myrvatkvísl	210	201	121	181	221	197	169	242	179	248	215	388	490	252	287	239	188	243	390	266	139	234	160	270	212	122	49	83	258	103	357	223		
Omrassa	123	117	147	275	286	119	124	54	45	87	73	203	330	278	173	284	187	156	335	366	169	163	181	141	134	108	163	143	199	233	285	187		
Dældará	158	189	168	224	357	164	111	93	27	55	69	234	253	275	178	145	142	88	281	391	173	206	82	141	192	65	144	122	194	93	273	167		
Svalbarðará	234	172	155	240	257	158	167	51	36	41	29	161	171	176	198	238	135	136	289	384	145	215	177	98	159	124	92	143	236	291	231	172		
Sarndá	288	238	315	474	418	410	380	138	53	26	35	257	340	403	290	182	81	100	354	434	204	209	152	91	177	190	143	128	212	151	197	229		
Höfnará	135	118	92	219	318	66	73	26	26	25	11	109	121	131	144	105	91	55	150	130	45	78	44	36	53	47	59	77	84	105	84	86		
Hafnarlósa	343	302	227	312	276	264	180	36	60	52	25	132	223	296	361	313	223	123	266	402	147	234	222	221	260	254	315	303	294	237	206	229		
Meljaradalur við Bakkafj.	147	144	183	248	242	135	80	39	15	39	32	116	168	206	186	235	136	101	192	172	60	170	96	101	145	116	108	98	165	152	141	134		
Selja í Vopnarfloti	589	711	845	1463	1394	767	637	192	168	229	123	627	1258	1523	1102	895	634	772	1318	1092	631	1160	737	685	1140	991	1360	1108	1653	1558	1670	937		
Vesturdalá	391	329	326	513	498	268	141	42	34	61	47	280	197	380	231	226	163	116	264	321	218	329	201	216	159	71	129	124	269	175	88	220		
Hofsá og Stunnulása	1277	1117	1253	1273	1336	599	615	145	141	258	185	1219	1631	1710	1210	809	552	642	2238	2028	1012	1028	826	607	1008	1020	804	906	1877	1483	1864	1054		
Selvítt og Gilska				77	77	32	19	7																									47	33
Fjarðará í Borgart. ey/sit				44	27	13	5	1																									9	38
Breiðdalá	126	123	76	248	412	248	153	41	20	21	4	78	158	257	185	104	91	116	226	130	72	180	92	63	85	128	171	233	325	202	700	163		
Geirlandur í V-Skafi.	56	162	59	99	91	88	65	59	42	51	46	49	26	32	62	47	74	93	66	27	20	38	52	47	30	12	14	31	41	36	19	53		
Eldknur í Meðalandi	24	51	13	43	33	45	12	17	1	17	3	9	11	11	3	14	15	13	24	18	5	17	8	11	6	3	2	1	3	3	17	16		
Tunguflöt			14	34	43	74	46	16	20	36	28	23	36	20	25	9	11	21	49	63	35	22	28	10	30	8	7	11	22	25	31	27		
Keitlingardalá og Vatnsá																																	42	72
Rangarnar	29	57	95	46	82	98	86	80	65	22	10	17	78	32	53	80	1622	107	169	130	95	78	75	80	98	65	41	54	62	60	34	42	72	
Stóra-Laxa í Heppnum	157	340	293	266	571	272	76	242	218	481	707	183	166	113	115	188	200	286	420	384	278	440	456	359	336	194	183	282	229	423	299	295		
Brúará	88	84	57	49	64	49	19	57	32	63	92	48	58	72	37	34	44	42	76	14	20	15	44	42	76	14	20	15	22	46	35	50		
Sog		593	589	537	620	439	223	329	343	248	361	424	487	490	714	325	397	396	341	429	283	300	254	252	413	491	249	317	289	370	257	392		
Hvítá í Arnessyslu		1175	1159		1169	1028	299	762	634	846	941	550	990	965	788	680	466	456	687	938	723	580	596	405	418	190	204	250	262	244	228	643		
Ölfúsa			298	549		825	503	6	102	368	237	381	254	405	393	535	616	315	249	293	515	375	366	192	185	224	155	258	172	186	118	159	318	
Kálfa í Gnúpverjahr.				42		4						19		11	15	66	104	87																

Tafla 17. Fjöldi veiddra urriða valinna áa á árunum 1987-2004. Ekki er greint á milli staðbundinna og sjógenginna fiska.

Nafn Vatnsfalls	V E I Ð I Á R																				Meðal- veiði	Mesta veiði	Minnsta veiði
	1987	1988	1989	1990	1991	1992	1993	1994	1995	1996	1997	1998	1999	2000	2001	2002	2003	2004					
Laxá í Leirársveit	157	1448	194	219	221	223	180	183	153	157	116	189	239	176	209	406	179	241	272	1448	116		
Andakilsá	4	6	1	5	0	2	1	0	3	1	7	3	4	8	4	2	67	9	7	67	0		
Hvítá í Borgarfirði	152	190	99	192	0	149	155	364	305	722	264	583	358	924	663	486	662	729	389	924	0		
Grímsá og Tunguá	71	49	49	74	4	216	108	357	188	30	136	213	189	250	291	313	175	339	170	357	4		
Þverá og Kjarrá	35	80	36	99	0	121	98	109	152	247	101	247	263	463	266	258	299	375	181	463	0		
Álfhá	29	46	57	108	184	191	156	220	251	261	298	332	324	443	338	179	238	309	220	443	29		
Hítará	5	17	14	30	23	23	39	0	34	61	33	25	30	29	28	38	36	42	28	61	0		
Hörudalsá	7	0	5	8	0	0	0	0	0	0	0	0	0	0	0	0	0	0	2	8	0		
Miðá og Tunguá	0	0	0	1	0	4	0	1	0	0	0	0	0	2	2	0	0	0	1	4	0		
Haukadalsá neðri	0	0	1	0	0	4	0	0	0	0	0	0	0	1	1	0	0	0	0	4	0		
Haukadalsá efri	0	0	0	3	1	0	1	0	0	14	0	2	0	7	1	0	5	1	0	14	0		
Staðarhólsá og Hvolsá	3	2	3	2	6	3	1	2	1	2	4	2	2	2	3	1	3	28	4	28	1		
Fjarðarhornsá	0	2	1	0	0	0	0	0	0	0	0	0	0	0	0	0	0	0	0	2	0		
Selá í Steingrímsfirði	0	0	0	0	0	0	0	0	0	0	0	0	0	0	0	0	0	1	0	1	0		
Staðará í Steingrímsfirði	0	0	0	0	1	0	0	0	0	0	0	0	0	14	0	0	0	0	0	14	0		
Hrútafjarðará og Siká	1	1	0	2	7	1	0	0	2	1	2	0	1	0	1	2	4	0	1	7	0		
Miðfjarðará	20	16	7	58	41	6	10	7	9	3	2	2	15	6	9	6	22	37	15	58	2		
Víðidalssá og Fitjá	0	3	26	13	41	34	23	14	16	42	52	316	80	151	143	198	60	307	84	316	0		
Vatnsdalsá	366	685	245	667	571	506	335	388	450	318	300	617	520	695	807	670	729	729	533	807	245		
Fremri Laxá á Ásum	1069	2352	338	2965	4121	3911	2709	2744	2011	1301	2379	2567	2496	2980	3278	3666	3646	4602	2730	4602	338		
Húseyjarkvísl	60	7	12	426	476	483	369	540	373	349	407	373	349	397	277	559	587	427	360	587	7		
Hrollleifsdalsá	0	13	7	34	102	59	53	0	113	32	126	86	73	81	87	75	173	70	173	0	0		
Flókadalsá	87	27	93	111	109	54	82	0	81	29	36	169	244	263	249	419	401	144	419	0	0		
Fljótaá	0	3	0	10	0	0	0	0	0	1	1	0	0	0	1	0	1	1	10	0	0		
Svarfaðardalsá				24	44	23	40	18	44	26	39	30	52	156	111	80	61	53	156	18	18		
Hörgá				23	79	25	24	38	11	46	43	26	36	39	31	8	43	93	38	93	8		
Eyjafjarðará	34	49	26	67	165	86	100	153	130	146	138	142	169	241	202	352	418	483	172	483	26		
Fnjóská	20	8	14	14	31	25	12	45	27	31	53	25	44	22	28	40	73	79	33	79	8		
Skjálfandafliót	591	99	150	119	79	88	44	53	6	18	25	89	69	17	70	55	35	68	93	591	6		
Laxá í Aðaldal	835	894	1079	1275	1465	1286	1307	705	900	594	929	1068	1232	1647	1796	1542	905	1386	1158	1796	594		
Laxá í Laxárdal		807	1075	1012	606	708	508	679	723	713	1020	1981	2099	2111	1848	1681	1703	1812	1240	2111	508		
Laxá í Mývatnssveit		2351	3786	3235	2186	1905	1808	1263	1558	1765	2680	5966	4214	4411	4015	2845	3388	4481	3050	5966	1263		
Litlaá		710	610	422	784	684	730	583	464	416	269	427	466	512	1662	922	1022	1014	688	1662	269		
Ormarsá	35	50	21	20	31	28	15	42	9	33	17	11	18	35	44	42	97	92	36	97	9		
Selá í Vopnaf.	3	8	10	14	9	2	4	2	8	9	6	5	14	8	5	9	7	18	8	18	2		
Vesturdalsá	3	1	9	5	4	4	0	6	1	1	0	19	2	0	0	0	0	0	3	19	0		
Hofsá og Sunnudalsá	11	8	53	31	50	43	54	22	24	30	49	32	29	39	27	34	58	133	40	133	8		
Gilsá og Selfliót	33	12	15	72	70	53	39	20	27	45	77	67	34	88	54	65	93	92	53	93	12		
Breiðdalsá	197	31	15	148	169	245	117	307	242	306	375	214	146	143	315	285	517	549	240	549	15		
Geirlandssá	362	303	356	193	88	109	108	118	251	235	389	274	151	237	159	193	140	404	226	404	88		
Skaftá	442	1286	483	192	424	354	464	405	388	813	969	458	456	610	836	1498	1192	927	678	1498	192		
Eldvatn í Meðallandi	84	170	92	35	27	38	112	129	171	192	161	215	57	53	58	78	76	151	106	215	27		
Grenlækur		700	894	1425	1648	2640	2338	3311	3638	2730	2493	1679	1293	1264	864	1331	1189	1700	1832	3638	700		
Tungufljót	62	67	148	84	134	134	249	156	174	239	384	224	273	286	286	347	345	529	229	529	62		
Heiðarvatn			215	399	301	373	284	255	116	102	212	269	277	326	609	378	410	302	609	102	102		
Rangár og Fiská				179	163	527	359	337	230	393	635	468	487	494	547	216	772	934	449	934	163		
Ölfusá		60	29	44	70	52	58	366	53	103	161	513	399	301	911	741	1006	227	300	1006	29		
Sog	2	6	8	6	10	7	6	11	15	29	23	37	40	28	27	43	22	34	20	43	2		
Hróarholtslækur	403	550	465	322	391	449	301	580	374	326	492	1011	680	765	931	949	924	920	602	1011	301		

Tafla 18. Fjöldi veiddra bleikja valinna áa á árunum 1987-2004. Ekki er greint á milli staðbundinna og sjógenginna fiska.

Nafn vatnsfalls	V E I Þ I Á R																			Meðal-veiði	Mesta veiði	Minnsta veiði
	1987	1988	1989	1990	1991	1992	1993	1994	1995	1996	1997	1998	1999	2000	2001	2002	2003	2004				
Laxá í Leirársveit	0	7	7	1	4	6	18	14	21	4	35	62	42	43	124	48	24	30	27	7071	0	
Andakflsá	10	231	284	479	3	341	0	3	218	189	238	116	84	131	294	194	203	282	183	479	0	
Hvítá í Borgarfirði	27	9	15	19	613	88	106	14	12	4	4	78	11	2	886	653	601	664	211	886	2	
Grímsá og Tunguá	1	2	2	24	250	12	3	6	1	0	4	4	1	7	4	1	2	18	250	0	0	
Þverá og Kjarrá	3	9	111	76	113	14	35	25	9	7	63	2	5	8	19	13	15	10	30	113	2	
Álfhá	0	1	2	1	4	6	10	9	2	3	6	6	0	7	0	4	2	3	4	10	0	
Hítará	193	134	132	234	518	396	184	0	259	131	426	7	344	146	136	129	126	80	199	518	0	
Höröudalsá	18	291	231	614	451	340	271	423	361	1021	1003	453	907	925	591	1009	593	273	432	491	1021	18
Miðá og Tunguá	73	70	470	478	650	530	411	674	350	396	825	925	591	1009	593	273	432	515	1009	70	70	
Haukadalsá neðri	679	7	21	8	74	8	57	111	71	8	36	12	58	42	22	19	50	30	73	679	7	
Haukadalsá efri	22	14	237	919	149	267	590	739	593	892	949	731	93	644	453	276	473	949	14	14	14	
Staðarhólsá og Hvolsá	401	224	338	941	882	397	616	733	934	1490	1316	1469	1016	949	583	439	487	1000	790	1490	224	
Fjarðarhornská	20	107	306	562	536	233	73	80	135	165	47	93	129	116	179	196	562	20	20	20	20	
Selá í Steingrímsfirði	261	12	229	334	259	77	404	145	356	171	246	529	0	90	68	640	239	640	0	0	0	
Staðará í Steingrímsfirði	584	35	13	183	385	265	254	163	201	92	164	288	76	297	275	219	584	13	13	13	13	
Hrútafjarðará og Síká	269	59	68	221	532	192	135	129	221	499	363	564	346	610	358	221	303	180	293	610	59	
Miðfjarðará	236	167	89	221	273	152	97	123	144	47	267	304	277	97	316	148	225	235	190	316	47	
Viðidalssá og Fitjá	1325	366	26	377	547	467	676	1214	3485	2782	1551	5568	3824	3138	1903	1143	2144	3004	1863	5568	26	
Vatnsdalsá	727	1182	270	1642	1851	1112	1427	1058	812	2498	1861	1438	2755	2712	1919	1975	1430	2302	1610	2755	270	
Fremri Laxá á Ásum	137	236	15	34	52	35	6	26	41	61	52	64	27	153	53	23	8	12	58	236	6	
Húseyjarkvísl	7	2	8	64	28	17	32	44	48	45	30	46	17	8	18	14	27	12	26	64	2	
Hrollleifsdalsá	47	45	221	401	410	381	628	218	198	377	325	311	281	397	409	346	312	628	45	45	45	
Flökadalsá	110	1028	280	2134	2198	1144	1040	1673	489	265	1135	655	2405	775	1539	1169	2279	2473	1266	2473	110	
Fljótá		1	44	627	643	881	1242	7071	6928	6931	1648	893	792	944	298	164	288	508	1759	7071	1	
Svarfaðardalsá				873	1049	668	1691	358	417	475	526	704	560	842	378	310	407	661	1691	310	310	
Hörgá				1692	1394	1238	1783	1590	1063	1245	1293	1229	856	1216	1373	1110	935	964	1265	1783	856	
Eyjafjarðará	1557	1467	127	2123	2836	3095	3080	3319	2151	2098	3625	3137	2900	2620	2931	1954	1678	2052	2375	3625	127	
Fnjóská	496	217	238	390	469	239	251	550	391	339	409	579	700	612	695	370	736	545	457	736	217	
Skjálafandafjót	275	338	561	391	331	160	173	198	151	214	506	403	658	1034	356	357	338	239	371	1034	151	
Laxá í Aðaldal	35	187	114	137	86	48	114	57	52	29	64	52	48	115	121	91	37	27	79	187	27	
Laxá í Laxárdal	18	0	13	8	1	4	1	2	6	18	83	3	13	3	2	8	3	11	83	0	0	
Laxá í Mývatnssveit	1	63	3	2	2	1	0	1	1	24	329	142	28	2	2	0	13	36	329	0	0	
Litlaá	297	307	310	368	551	259	220	193	131	104	97	123	117	388	199	249	97	236	551	97	97	
Ormarsá	245	114	141	181	175	127	131	126	103	101	68	93	129	128	56	62	53	30	115	245	30	
Selá í Vopnaf.	249	56	52	211	105	103	51	106	84	164	115	37	55	72	53	49	63	60	94	249	37	
Vesturdalsá	506	51	78	513	1402	726	321	383	474	872	1080	457	815	864	1079	502	1002	557	649	1402	51	
Hofsá og Sunnudalsá	357	32	143	67	357	471	268	261	183	344	250	246	557	744	30	207	276	559	297	744	30	
Gílsá og Selfljót	230	61	71	455	382	368	242	381	261	532	421	221	340	375	469	426	447	491	343	532	61	
Breiðdalsá	453	74	70	600	22	23	410	369	977	396	197	235	415	601	1121	567	628	881	447	1121	22	
Geirlandsá	60	69	48	29	50	43	40	39	48	43	28	26	27	54	44	50	44	38	43	69	26	
Skaftá	14	28	12	23	5	7	19	28	14	21	16	56	27	107	130	33	70	85	39	130	5	
Eldvatn í Meðallandi	21	22	3	21	3	27	19	6	60	114	61	29	27	16	50	48	39	61	35	114	3	
Grenlækur	78	12	151	247	177	288	273	403	290	294	223	114	128	212	283	209	267	215	403	12	12	
Tungufljót	63	37	28	107	65	46	43	85	67	60	53	52	52	40	66	130	62	79	63	130	28	
Heiðarvatn			106	203	213	319	159	296	131	89	498	616	385	331	1021	188	433	333	1021	89	89	
Rangár og Fiská				75	65	106	90	83	94	165	150	72	54	95	88	75	89	50	90	165	50	
Ölfusá		8	7	12	17	12	10	72	40	20	30	21	11	16	26	26	21	16	21	72	7	
Sog	255	312	227	426	558	173	130	209	316	914	754	860	455	451	765	752	529	508	477	914	130	
Hróarholtslækur	13	134	110	144	84	172	92	136	169	360	80	113	96	55	52	84	38	65	111	360	13	

Tafla 19. Skráð netaveiði á Íslandi árið 2004. Gefin er fjöldi og þyngd. (þyngd er í kg)

Veiðistaður veiðiá eða veiðivatn	Lax		Urriði		Bleikja	
	fjöldi	Þyngd	Fjöldi	Þyngd	fjöldi	Þyngd
Laxá í Kjós #	26	69				
Reykjanes	26	69	0	0	0	0
Borgarfjörður netaveiði í sjó	3	9	537	537	119	119
Gufuá	454	1362	27	27	2	2
Hvítá Borg. neðri hluti	35	105	575	575	502	502
Hvítá efrihl. og Norðurlingfl.	152	456	66	66	787	787
Laxá í Dölum #	3	29				
Vesturland	647	1961	1205	1205	1410	1410
Laugardalsá	3	9				
Vestfirðir	3	9	0	0	0	0
Arnarvatn-stóra *						
Hamarsá #	6	13	0	0	0	0
Sölvabakki sjávarveiði *						
Héraðsvötn	35	105	118	124	847	546
Miklavatn í Fljótum	12	42	1	2	678	421
Miklavatn í Skagafirði *						
Norðurland vestra	53	160	119	126	1525	967
Skjálfafljót	14	40				
Vestmannsvatn						
Skjálftavatn			121	186	74	65
Sandá #						
Hölná #	6	22				
Norðurland eystra	20	62	121	186	74	65
Vesturdalsá	5	25				
Lagarfljót	41	123				
Austurland	46	148	0	0	0	0
Skaftá	22	59	257	460	19	19
Kúðafljót \$	44	111	149	430	8	20
Mjóásvatn (Álftaveri) *						
Markarfljót *						
Ytri-Rangá #	203	567	0	0	0	0
Kvíslaveitur *						
Veiðivötn			2749	4307	979	727
Apavatn	2	15	1006	608	9924	2937
Laugarvatn			102	67	1920	761
Þjórsá	2715	7801	206	299	13	7
Hvítá í Árnessýslu	1293	4277	284	556	161	266
Ölfusá	1668	5364	723	503	33	31
Villingavatnsá			6	13	39	58
Suðurland	5947	18194	5482	7243	13096	4826
Samtals	6742	20603	6927	8760	16105	7268

\$ Hluti af afla í ádrætti

Klakveiði

* Skýrsla barst ekki