

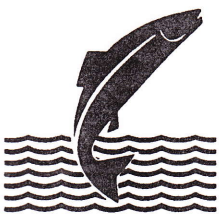
LAX- OG SILUNGSVEIÐIN 1996

GUÐNI GUÐBERGSSON

apríl 1997

VMST-R/97006

VEIÐIMÁLASTOFNUN
Bókasafn



VEIÐIMÁLASTOFNUN

Fiskrækt og fiskeldi • Rannsóknir og ráðgjöf

Efnisyfirlit:	bls
Inngangur.....	1
Aðferðir.....	1
Laxveiðin 1996.....	3
Stangveiðin.....	3
Netaveiðin.....	4
Hafbeit.....	5
Umræður.....	5
Þakkarorð.....	6
Heimildir.....	7
Myndir	8
Tölur	9-21

INNGANGUR

Úrvinnsla veiðiskýrslna fyrir laxveiðina 1996 er nú lokið. Eins og verið hefur sendi Veiðimálastofnun út veiðibækur fyrir veiðitímann og var þeim síðan safnað saman að honum loknum. Í flestum tilfellum bárust bækurnar fljótt en þó var einstaka undantekning sem seinkaði útgáfu heildarsamantektar og í einstaka tilfellum vantar skráningu.

Veiðitölur er oftlega notaðar til að meta verðgildi veiðiáa og veiðivatna og skiptingu arðs innan þeirra. Einnig eru veiðitölur lagðar til grundvallar við rannsóknir á fiskstofnum og til að meta árangur af fiskræktaraðgerðum. Góðar veiðiskýrslur eru hornsteinn þess að hægt sé að fylgjast með breytingum á afla og mikilvægar varðandi verndun og viðhald þeirrar auðlindar sem felst í nýtingu lax- og silungsveiði.

Með breyting á lögum nr:76 frá 1970 um lax- og silungsveiði sem gerð var 1994 var veiðitími, á laxi og göngusilungi rýmkaður og má nú standa frá 20. maí til 30. september, en þó ekki lengur en 3 1/2 mánuð. Veiðitíma hefur ekki verið breytt víða en þó einna helst á Suðurlandi. Við rýmkaðan veiðitíma breytist veiðiálag frá fyrri árum og getur það haft áhrif á heildarveiði áa. Mikilvægt er að ástundun og stanganotkun sé skráð til að hægt sé að bera saman breytingar á afla á sóknareiningu milli ára. Fremsta opnan í veiðibókinni hefur að geyma eyðublöð sem ætluð eru til þessarar skráningar. Færst hefur í vöxt að stangveiddum fiski sé sleppt aftur og því hugsanlega veiddur oftast en einu sinni. Þetta getur haft áhrif á veiðitölur og samanburð þeirra við fyrri ár. Því er mjög nauðsynlegt að greinilega sé merkt, í veiðibók, við þá fiska sem veiddir eru og sleppt aftur.

AÐFERÐIR

Úrvinnsla veiðiskýrslna var með sambærilegu sniði og verið hefur undanfarin ár (Guðni Guðbergsson og Einar Hannesson 1987; Guðni Guðbergsson 1988; 1989; 1990; 1991; Guðni Guðbergsson og Friðþjófur Árnason 1992; 1993 og 1994; Guðni Guðbergsson 1995 og 1996). Úr hverri veiðibók eru tölvuskráðar upplýsingar um veiðitíma, fisktegund, kyn, þyngd, lengd og veiðarfæri auk veiðistaðar séu þeir númeraðir til að auðvelda skráningu þeirra. Nú var einnig tekin saman fjöldi þeirra fiska sem voru veiddir og sleppt aftur.

Heildarfjöldi veiddra laxa er lagður saman ásamt heildar- og meðalþyngd veiðinnar. Laxveiðinni er skipt í smálaxa og stórlaxa og er átt við að smálax sé sá lax sem dvalið hafa eitt ár í sjó en stórlax tvö ár eða lengur. Hér er skiptingin gerð þannig að hængar 8 pund og þyngri eru taldir vera tveggja ára úr sjó, en hrygnur 7 pund og þyngri. Þyngdarbilið sem skipting í smálax og stórlax liggur á getur verið breytilegt milli ára og ára, en þessi skipting á við í langflestum veiðiám. Þyngd laxfiska er jafnan gefin upp í pundum en 1 pund er skilgreint sem 500 grömm. Reiknað er hlutfall smálaxa og stórlaxa í veiðinni. Silungsveiði sem skráð er í veiðibækur er tekin saman.

Í hverjum landshluta fyrir sig er veiðin tekin saman og er skipting landsins í landshluta sambærileg skiptingu í kjördæmi.

Líkt og undanfarið er tekinn saman listi yfir laxveiði valinna ára, yfir tímabilið frá 1974 - 1996. Á því tímabili eru upplýsingar til á tölvutæku formi og einnig að mestu leyti sambærilegar milli ára. Breytingar í veiði lýsa í grófum dráttum breytingum í fiskgengd. Veiði á silungi, urriða og bleikju, er tekið saman fyrir tímabilið frá 1987 - 1996 fyrir valdar veiðiár. Hér er ekki um tæmandi lista að ræða en leitast við að hafa með þær ár sem vitað er að silungsveiði er skráð reglulega í. Við skráningu silungsveiði er ekki gerður greinarmunur á sjógengnum fiskum og staðbundnum. Auk heildarveiði er reiknuð minnsta og mesta veiði á tímabilinu. Á undanförum árum hefur nokkuð verið um að hafbeitarlaxi væri sleppt í veiðiár til endurveiði. Leitast hefur við að skrá þá veiði sér. Ekki var þó um neina slíka veiði á árinu 1996 þar sem ekki mátti sleppa hafbeitarlaxi í náttúruleg vatnakerfi vegna hættu á smiti sjúkdóma.

Upplýsingum um netaveiði er safnað á svipaðan hátt og um stangveiðina nema að þar eru sjaldnast til upplýsingar um einstaka fiska en þess í stað er stuðst við heildarveiðitölur viðkomandi veiðijarða. Á Vesturlandi var upplýsingum safnað af Vesturlandsdeild Veiðimálastofnunar (Sigurður Már Einarsson og Rúnar Ragnarsson 1997) og á Suðurlandi af Suðurlandsdeild Veiðimálastofnunar (Magnús Jóhannsson munnl. uppl.).

Tölur um fjölda laxa sem endurheimtust úr hafbeit eru teknar með hér en samanlagt gefa tölur um endurheimtur úr hafbeit og veiði á náttúrulega framleiddum laxi í íslenskum vatnakerfum hugmynd um fjölda íslenskra laxa sem koma aftur eftir dvöl í hafinu.

LAXVEIÐIN 1996

Sumarið 1996 veiddust alls 29.436 laxar á stöng, 5.155 laxar veiddust í net í ám, 3.513 laxar í net í sjó og 84.365 laxar endurheimtust úr hafbeit (Tafla 1). Alls eru þetta 122.469 laxar. Heildarþungi veiddra laxa og hafbeitarlaxa var 358,1 tonn sem skiptist þannig að 94,8 tonn veiddust á stöng, 17,1 tonn í net í ám, 10,5 tonn í sjó og 235,7 tonn endurheimtust úr hafbeit.

Samanlagður fjöldi stang- og netveiddra laxa 1996 (Tafla 2) var um 26 % minni en meðalveiði áráanna 1974 - 1995. Stangveiðin 1996 var um 4.800 löxum minni en hún var á árinu 1995 (Tafla 2, 1. mynd) og 17,7% minni en meðalveiði áráanna 1974 - 1995. Netaveiðin var 44,5 % minni en meðalveiði sömu ára en umtalsverð minnkun varð í netaveiði (Tafla 2, 2. mynd).

Fjöldi endurheimtra hafbeitarlaxa var um 4 þúsund löxum minni en 1995 en fjöldi hafbeitarlaxa hefur verið á svipaður undanfarin þrjú ár en verulega minni en á árunum 1991-1993 en þangað til hafði fjöldi hafbeitarlaxa farið jafnt og þétt vaxandi (3. mynd).

Stangveiðin

Heildarstangveiði á Íslandi 1996 var 29.436 laxar og vógu þeir samtals 94,8 tonn. Af landshlutum veiddust flestir laxar á Vesturlandi 13.411, en fæstir á Vestfjörðum 649 (Töflur 6 - 12). Að þunga til var veiðin einnig mest á Vesturlandi um 36,8 tonn, en næst mest á Norðurlandi vestra um 17,4 tonn.

Flestir laxar veiddust í Norðurá 1.962, en næst flestir í Langá 1.517 og í þriðja sæti var Grímsá og Tunguá með 1.484 veidda laxa. Röð 10 efstu laxveiðiáanna er sýnd í töflu 3.

Í skýrslur um stangveiði í ám og vötnum voru í heild skráðir 55.767 stangveiddir silungar, 21.348 urriðar og 34.419 bleikjur. Samkvæmt veiðiskýrslum veiddust flestir silungar á Norðurlandi vestra 17.756 og næst flestir á Suðurlandi 17.379. Á Norðurlandi vestra var uppistaðan í aflanum bleikja en á Suðurlandi var það urriði (Töflur 6-12). Af einstökum ám veiddust flestir urriðar í Laxá í Þingeyjarsýslu ofan Brúa, 2.813 en í Grenlæk veiddust 2.730 urriðar (Tafla 4). Flestar bleikjur veiddust í Fljótaá, 6.931 (Tafla 5).

Af stangveiddum löxum voru 21.624 (73,4%) sem verið höfðu eitt ár í sjó en 7.812 (26,6%) tvö ár eða lengur (Tafla 13). Í stangveiði voru 2,8 smálaxar á móti hverjum stórlaxi, í netaveiði voru þeir 3,0 og 27,3 í hafbeit. (Tafla 14).

Eftir að fiskeldi í kvíum hófst hér á landi bar nokkuð borið á að eldisfiskur sem sloppið hafði úr kvíum kæmi fram í veiði í ám. Með minnkandi umsvifum í kvíaeldi hefur fjöldi þessara fiska einnig minnkað og verður þeirra nú lítið vart. Nokkuð er hinsvegar um að hafbeitarlax villist í ár og er veiðin í þeim því nokkru hærri en hún hefði verið ef eingöngu væri um náttúrulega framleiðslu að ræða. Þetta á einkum við í ám nærri hafbeitarstöðvum.

Líkt og gert hefur verið undanfarin ár er sýnd veiði, valinna laxveiðiáa, frá árinu 1974 ásamt meðalveiði og minnstu og mestu veiði tímabilsins (Tafla 15). Á sambærilegan hátt er veiði urriða (Tafla 16) og bleikju (Tafla 17) á tímabilinu 1987-1996 tekin saman. Þessar töflur sýna ekki heildarveiðina á landinu en væntanlega verður hægt að bæta fleiri veiðisvæðum við með bættri skráningu veiðinnar.

Nokkuð er um það fiskur sem veiddur er sé sleppt aftur lifandi. Þessi háttur á veiði er viðhafður erlendis einkum vestanhafs. Á árinu 1996 voru skráðir í veiðibækur 669 laxar sem voru veiddir og þeim sleppt, 294 urriðar og 18 bleikjur (Tafla 18). Í laxveiðinni er mest um þessa aðferð í Grímsá og Vatnsdalsá og í silungsveiðinni í Laxá í Þingeyjarsýslu ofan Brúa.

Netaveiðin

Heildarlaxveiði í net í ám á Íslandi 1996 var 5.155 laxar sem vógu um 17,1 tonn. Í net veiddust flestir laxar á Suðurlandi 4.668. Í Ölfusá veiddust 1.605 laxar, 1.215 í Hvítá, 1.815 í Þjórsá og 33 í ám í Skaftafellssýslum (Magnús Jóhannsson munnl. uppl.). Í Borgarfirði veiddust nú 323 laxar í net á vatnasvæði Hvítár, en þar hefur einungis verið veitt í fá net frá 1990, (Sigurður Már Einarsson og Rúnar Ragnarsson 1997). Netaveiði í ám var einhver í öllum landshlutum nema á Reykjanesi og Vestfjörðum (Tafla 1). Í netaveiði í sjó veiddust 3.513 laxar sem vógu um 10,5 tonn. Þeir veiddust allir í net við Vesturland, en lögleg sjávarveiði var stunduð þar frá þremur jörðum. Laxveiði í sjó sumarið 1996 var mun minni verið hefur undanfarin ár en veiðiréttur þriggja jarða hefur verið keyptur eða leigður

tímabundið. Afli í sjávarveiði hefur að nokkru leyti haldist í hendur við aukin umsvif í hafbeit (Sigurður Már Einarsson munnl. uppl.).

Hafbeit

Í hafbeit endurheimtust alls 84.365 laxar, sem vógu 235,7 tonn. Af þeim endurheimtust 81.381 lax eftir eitt ár í sjó en 2.984 laxar eftir tvö ár í sjó. Löxum til hafbeitar hafði einungis verið sleppt og þeir endurheimtir í hafbeitarstöðvar á Vesturlandi og á Reykjanesi (Tafla 1). Fjöldi endurheimtra laxa í hafbeit 1996 var um 4 þúsund löxum minni en hann var 1995 en þá hafði hann verið svipaður næstu tvö ár á undan en fjöldi hafbeitarlaxa hafði farið vaxandi til ársins 1993 (3. mynd). Árið 1991 var um 5,1 milljón seiðim sleppt til hafbeitar, um 4,6 milljón seiðum 1992, 3,6 milljón seiðum 1993, 4,8 milljón seiðum 1994, 3,2 milljón seiðum 1995 og um 1,6 milljón seiðum mun hafa verið sleppt til hafbeitar 1996.

UMRÆÐUR

Nýting laxveiði á Íslandi hefur verið með mjög líku sniði undanfarin ár en talið er að veiðin endurspegli nokkuð vel laxgengd í árnar. Þó heimilað hafi verið að rýmka veiðitíma hefur það óvíða verið nýtt, en þó má benda á aukningu á veiði í Stóru-Laxá sem lenging veiðitíma gæti hafa haft áhrif á.

Afli í stangveiði var undir meðallegi einkum á ám á norðanlands og austan en veiðisveiflur eru að jafnaði minni á Vesturlandi en í öðrum landshlutum. Hluti af skýringu á minni veiði stafar af lækkandi hlutfalli stórlaxa í veiðinni á undanförunum árum sem helst eru taldar tengjast umhverfisaðstæðum í ánum og í sjó (Sigurður Guðjónsson, Sigurður M. Einarsson, Þórólfur Antonsson og Guðni Guðbergsson 1995).

Netaveiði á vatnasvæði Hvítár í Borgarfirði hefur verið lítil frá árinu 1990. Netaveiðirétturinn hefur verið leigður af þeim, sem stangveiði stunda. Upptaka neta í Hvítá hefur leitt til aukningar í veiði í hliðarám Hvítár og hefur aukningin verið netin rétt rúmlega 20% (Sigurður M. Einarsson og Guðni Guðbergsson 1996).

Talið hefur verið að afli í sjávarlagnir hafi haldist nokkuð í hendur við fjölda laxa í hafi og því að nokkru tengst umsvifum í hafbeit. Fjöldi þeirra jarða sem stunda netaveiði í sjó hefur farið fækkandi og var veiði eingöngu frá þremur jörðum á Vesturlandi sumarið 1996. Lagnir annarra jarða hafa verið leigðar eða að veiðiréttur þeirra hefur verið keyptur upp.

Sveiflur í veiði eru í álíka takti í flestum ám í sama landshluta og sýna sambærilegar sveiflur í veiði. Það bendir til umhverfisskilyrði hafi áhrif á stórum svæðum og samstilli sveifluna. Tengsl hafa fundist milli laxgengdar og hitastigs sjávar árið sem gönguseiðin fara til sjávar (Scarnecchia 1984; Þórólfur Antonsson, Guðni Guðbergsson og Sigurður Guðjónsson 1996).

Fjöldi skráðra silunga var svipaður og hann var 1995 en skráning silungsveiði hefur farið batnandi undanfarin ár. Þrátt fyrir bættu skráningu silungsveiði er enn talsvert í land með að öll silungsveiði sé skráð og er það eitt þeirra framtíðarverkefna, sem þarf að vinna í samvinnu við veiðimenn og veiðiréttarhafa. Nokkur félög stangveiðimanna hafa staðið fyrir átaki til bættrar skráningar silungsafla sem skilað hefur góðum árangri.

Hér skal ítrekað að ef veiðiréttarhafar tölusetja veiðistaði, fæst skipting veiðinnar eftir veiðistöðum við úrvinnslu hvernar veiðiár. Sífelld fleiri hafa tekið upp slíka skráningu.

Þeir sem skráningu veiði annast, eru minntir á að skila veiðiskýrslum til úrvinnslu strax að loknum veiðitíma.

ÞAKKARORÐ

Þóra Vignisdóttir, Valgerður Gunnarsdóttir og Bylgja B. Guðjónsdóttir töluskraðu veiðina. Sigurður Már Einarsson safnaði netaveiðiskýrslum á Vesturlandi og Magnús Jóhannsson á Suðurlandi. Eydís Njarðardóttir safnaði tölum um hafbeit. Ofantöldum aðilum kann höfundur bestu þakkir. Síðast en ekki síst ber að þakka hinum fjölmörgu veiðiréttareigendum, leigutökum og veiðimönnum sem önnuðust skráningu veiðinnar í veiðiskýrslur.

HEIMILDIR

Guðni Guðbergsson og Einar Hannesson 1987. Laxveiðin 1986. Skýrsla Veiðimálastofnunar, VMST-R/87014.

Guðni Guðbergsson 1988. Laxveiðin 1987. Skýrsla Veiðimálastofnunar, VMST-R/88026.

Guðni Guðbergsson 1989. Laxveiðin 1988. Skýrsla Veiðimálastofnunar, VMST-R/89019.

Guðni Guðbergsson 1990. Laxveiðin 1989. Skýrsla Veiðimálastofnunar, VMST-R/90016.

Guðni Guðbergsson 1991. Laxveiðin 1990. Skýrsla Veiðimálastofnunar, VMST-R/91017.

Guðni Guðbergsson og Friðbjófur Árnason 1992. Laxveiðin 1991. Skýrsla Veiðimálastofnunar, VMST-R/92012.

Guðni Guðbergsson og Friðbjófur Árnason 1993. Laxveiðin 1992. Skýrsla Veiðimálastofnunar, VMST-R/93016.

Guðni Guðbergsson og Friðbjófur Árnason 1994. Laxveiðin 1993. Skýrsla Veiðimálastofnunar, VMST-R/94011.

Guðni Guðbergsson 1995. Laxveiðin 1994. Skýrsla Veiðimálastofnunar, VMST-R/95008.

Guðni Guðbergsson 1996. Laxveiðin 1995. Skýrsla Veiðimálastofnunar, VMST-R/96004.

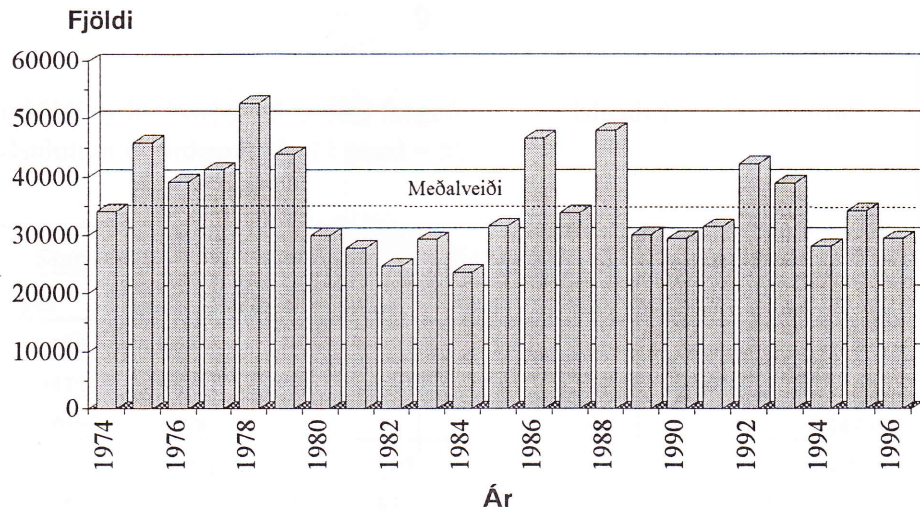
Scarnecchia, D.L. 1984. Climatic and oceanic variations affecting yield of Icelandic stocks of Atlantic salmon. *Can. J. Fish. Aquat. Sci.*, 41: 917-935.

Sigurður Guðjónsson, Sigurður Már Einarsson, Þórólfur Antonsson og Guðni Guðbergsson 1995. Relation of grilse to salmon ration to environmental changes in several wild stocks of Atlantic salmon (*Salmo salar*) in Iceland. *Can. J. Fish. Aquat. Sci.* 52:1385-1398.

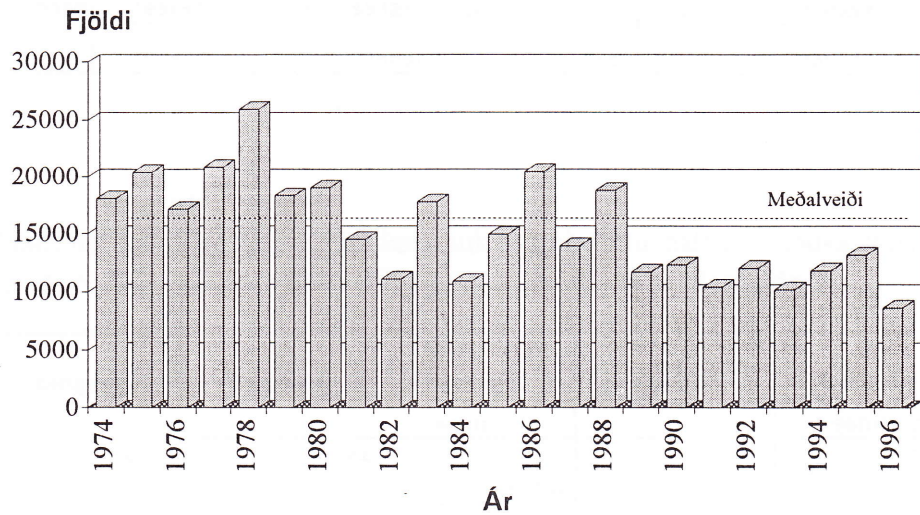
Sigurður M. Einarsson og Guðni Guðbergsson 1996. The closure of commercial nettings in R. Hvita, Iceland. Effects on rod catches of salmon (*Salmo salar* L.) in the tributaries.

Sigurður Már Einarsson og Rúnar Ragnarsson 1997. Lax- og silungsveiði í net á Vesturlandi árið 1996. Skýrsla Veiðimálastofnunar, VMST-V/97001X.

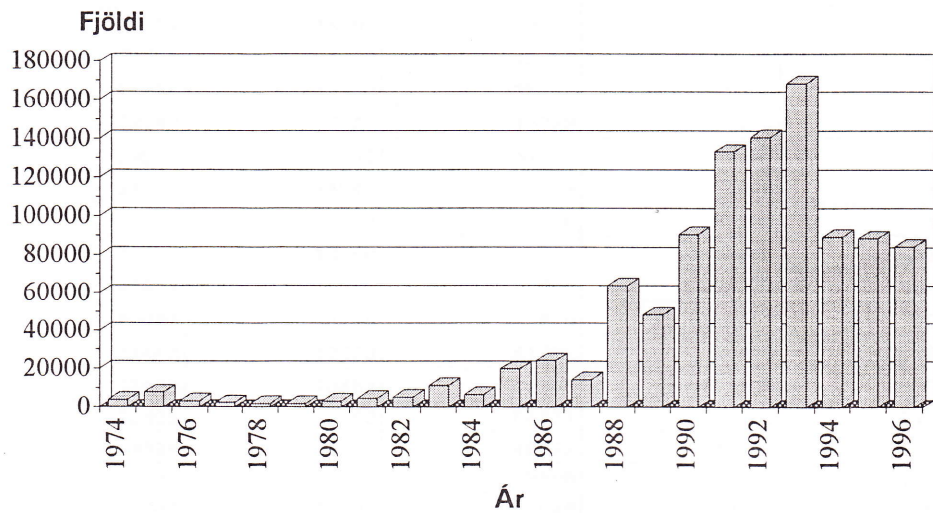
Þórólfur Antonsson, Guðni Guðbergsson og Sigurður Guðjónsson 1996. Environmental continuity in fluctuation of fish stocks in the North Atlantic ocean, with particular reference to Atlantic salmon. *North American Journal of Fish Management* 16:540-547.



1. mynd. Fjöldi stangveiddra laxa á Íslandi 1974 - 1996.



2. mynd. Fjöldi netaveiddra laxa á Íslandi 1974 - 1996.



3. mynd. Fjöldi endurheimtra laxa úr hafbeiti á Íslandi 1974 - 1996.

Tafla 1. Heildarfjöldi og heildarþyngd (pund) fangaðra laxa á Íslandi 1996, skipt eftir veiðiaðferðum og landshlutum (kjördæmum). (1 pund = 500gr).

Landshluti	Stangveiði		Netaveiði		Hafbeit		Samtals		Hlutfall (%) af heild	
	Fjöldi	Þyngd	Fjöldi	Þyngd	Fjöldi	Þyngd	Fjöldi	Þyngd	Fjöldi	Þyngd
Flækjanes	3125	15745			7618	37800	10743	53545	8,8	7,5
Vesturland	13411	73685	3836	22401	76747	433520	93994	529606	76,7	73,9
Vestfirðir	649	4979					649	4979	0,5	0,7
Norðurland vestra	4371	34760	38	220			4409	34980	3,6	4,9
Norðurland eystra	2754	25010	70	574			2824	25584	2,3	3,6
Austurland	1997	15010	56	459			2053	15469	1,7	2,2
Suðurland	3129	20456	4668	31675			7797	52131	6,4	7,3
Samtals:	29436	189645	8668	55329	84365	471320	122469	716294	100,0	100,0
Samtals þyngd í kg:		94823		27665		235660		358147		

Tafla 2. Heildarfjöldi stang- og netaveiddra laxa, auk endurheimtu hafbeitarstöðva, á Íslandi 1974 - 1995. Reiknaður er hlutfallslegur fjöldi (%) náttúrulegra laxa af heildarfjölda laxa.

ÁR	Stangveiði	Netaveiði	Stang- og netaveiði samtals	Hafbeit	Heildarfjöldi samtals	Hlutfall náttúrulegra laxa (%)
1974	34107	18044	52151	3765	55916	93,3
1975	45882	20402	66284	7720	74004	89,6
1976	39249	17130	56379	3247	59626	94,6
1977	41302	20864	62166	2405	64571	96,3
1978	52679	25946	78625	1953	80578	97,6
1979	43955	18306	62261	1967	64228	96,9
1980	30007	18992	48999	3138	52137	94,0
1981	27777	14478	42255	4626	46881	90,1
1982	24671	11107	35778	5340	41118	87,0
1983	29267	17761	47028	11194	58222	80,8
1984	23582	10912	34494	6595	41089	83,9
1985	31621	14942	46563	19750	66313	70,2
1986	46671	20437	67108	24100	91208	73,6
1987	33907	13960	47867	14140	62007	77,2
1988	47979	18781	66760	64017	130777	51,0
1989	30082	11738	41820	48617	90437	46,2
1990	29443	12339	41782	90726	132508	31,5
1991	31492	10454	41946	133203	175149	23,9
1992	42309	12062	54371	140763	195134	27,9
1993	39025	10197	49222	168427	217649	22,6
1994	28042	11846	39888	89225	129113	30,9
1995	34241	13185	47426	88527	135953	34,9
1996	29436	8668	38104	84365	122469	31,1
1974 - 1996 meðaltal:	35510	15328	50838	44253	95091	53,5

Tafla 3. Tíu aflagæstu laxveiðiárnar 1996.

Nafn ár.	Fjöldi veiddra laxa
1. Norðurá	1964
2. Langá	1517
3. Grímsá og Tunguá	1484
4. Þverá og Kjarrá	1381
5. Laxá í Leirársveit	1368
6. Rangárnar	1298
7. Elliðaár	1211
8. Laxá í Aðaldal	1047
9. Laxá í Dólum	1032
10. Hofsa og Sunnudalsá	826

Tafla 4. Fimm aflagæstu urriðaveiðisvæðin 1996.

Nafn ár	Fjöldi veiddra urriða
1. Laxá í Þing. ofan Brúa	2813
2. Grenlækur	2730
3. Fremri Laxá á Ásum	1301
4. Skaftá	813
5. Hvítá í Borgarfirði	722

Tafla 5. Fimm aflagæstu bleikjuveiðiárnar 1996.

Nafn ár	Fjöldi veiddra bleikja
1. Fljótaá	6931
2. Víðidalsá og Fitjá	2782
3. Vatnsdalsá	2498
4. Eyjafjarðará	2098
5. Staðarhólsá og Hvolsá	1490

Tafla 6. Fjöldi og þyngd stangveiddra laxa, ásamt fjölda veiddra silunga á Reykjanesi (Reykjaneskjördæmi) 1996. (Þyngd er í pundum, 1 pund = 500 gr).

Nafn ár	Heildarlaxveiði				Smálax		Stórlax		Silungsveiði	
	Fjöldi laxa	Þyngd laxa	Heildar meðalþ.	Smálax/stórlax	Fjöldi smálaxa	Meðalþ. smálaxa	Fjöldi stórlaxa	Meðalþ. stórlaxa	Fjöldi urriða	Fjöldi bleikja
Elliðaár	1211	5750	4,7	35,7	1178	4,6	33	9,1	75	1
Úlfarsá (Korpa)	339	1533	4,5	47,4	332	4,4	7	9,3	19	0
Leirvogsa	552	2608	4,7	20,2	526	4,4	26	10,5	7	0
Kiðafellsá	0	0	0,0	0,0	0	0,0	0	0,0	0	0
Laxá í Kjós	629	3689	5,9	3,7	494	4,8	135	9,7	219	5
Bugða	143	794	5,6	5,8	122	4,9	21	9,4	69	1
Brynjudalsá	186	1042	5,6	6,4	161	5,0	25	9,1	2	5
Botnsá	65	329	5,9	9,8	59	4,7	6	9,0	8	0
Djúpavatn	0	0	0,0	0,0	0	0,0	0	0,0	3	946
Reykjanes samtals:	3125	15745	5,0	11,4	2872		253		402	958

Tafla 7. Fjöldi og þyngd stangveiddra laxa, ásamt fjölda veiddra silunga á Vesturlandi 1996. (þyngd er í pundum, 1 pund = 500 gr).

Nafn ár	Heildarlaxveiði				Smálax		Stórlax		Silungsveiði	
	Fjöldi laxa	Þyngd laxa	Heildar meðalþ.	Smálax/stórlax	Fjöldi smálaxa	Meðalþ. smálaxa	Fjöldi stórlaxa	Meðalþ. stórlaxa	Fjöldi urriða	Fjöldi bleikja
Vötn í Svínadal	48	268	5,6	5,9	41	5,1	7	8,1	12	4
Laxá í Leirársveit	1368	7741	5,7	5,9	1169	4,9	199	10,2	157	26
Leirá í Leirársveit	24	93	3,9	11,0	22	3,5	2	7,5	28	125
Hvítá í Borgarfirði	502	3020	6,0	4,1	404	4,8	98	10,9	722	4
Andakílsá	154	776	5,0	8,1	137	4,6	17	8,6	1	189
Grímsá og Tunguá	1484	7456	5,0	11,2	1362	4,6	122	10,2	30	1
Flókadalsá	233	1122	4,8	10,1	212	4,4	21	9,3	7	0
Reykjadalsá	36	205	5,7	7,5	30	5,1	4	10,5	9	11
Norðlingafliót *										
Þverá og Kjarrá	1381	8569	6,2	3,2	1052	4,7	329	11,0	247	7
Norðurá	1964	10324	5,3	4,6	1615	4,3	349	9,6	53	20
Gljúfurá	209	967	4,6	13,9	195	4,3	14	9,4	5	1
Langá	1517	7333	4,8	10,9	1390	4,4	127	10,0	3	0
Urriðaá	47	220	4,7	22,5	45	4,6	2	7,0	43	0
Álftá	283	1626	5,7	6,1	243	5,1	40	9,5	261	3
Hítará og Grjótá	355	2110	5,9	4,5	291	5,2	64	9,4	61	131
Haffjarðará	602	3680	6,1	3,7	475	5,1	127	9,9	24	19
Núpá í Eyjahreppi	8	42	5,3	7,0	7	5,0	1	7,0	35	58
Laxá í Miklaholtshreppi *										
Straumfjarðará	269	1440	5,4	5,9	230	4,5	39	10,3	0	0
Lýsa	108	592	5,5	7,3	95	5,1	13	8,0	24	7
Fróða	13	76	5,8	3,3	10	4,0	3	11,7	2	126
Setbergsá	80	392	4,9	12,3	74	4,5	6	10,3	10	102
Laxá á Skógarströnd	94	486	5,2	7,5	83	4,6	11	9,5	1	2
Svínafossá í Heydal	28	197	7,0	1,5	17	5,0	11	10,1	20	227
Dunká	150	723	4,8	12,6	139	4,4	11	10,5	0	5
Hörðudalsá	23	113	4,9	22,0	22	4,4	1	16,0	0	361
Skrauma á Skógarströnd	16	88	5,5	7,0	14	4,9	2	9,5	0	0
Miðá og Tunguá	48	277	5,8	5,0	40	4,6	8	11,2	0	350
Haukadalsá neðri	626	3149	5,0	7,9	556	4,4	70	10,0	0	8
Haukadalsá efri	24	155	6,5	2,0	16	4,6	8	10,2	14	739
Laxá í Dölum	1032	6596	6,4	3,3	791	5,0	241	11,1	3	67
Fáskrúð	187	1093	5,8	3,2	142	4,6	45	9,8	4	1
Glerá	68	392	5,8	3,3	52	4,4	16	10,2	0	1
Laxá í Hvammssveit	38	222	5,8	5,3	32	4,6	6	12,2	3	9
Flekkudalsá (Kjarlaksstaðaá)	192	866	4,5	9,1	173	3,9	19	10,0	9	6
Krossá	72	383	5,3	2,8	53	4,1	19	8,8	5	45
Búðardalsá	45	323	7,2	1,5	27	4,8	18	10,8	0	36
Staðarhólsá og Hvolsá	83	570	6,9	1,8	53	5,2	30	9,7	2	1490
Vesturland samtals:	13411	73685	5,5	5,4	11309		2100		1795	4181

* Skýrsla barst ekki

Tafla 8. Fjöldi og þyngd stangveiddra laxa, ásamt fjölda veiddra silunga í ám á Vestfjörðum 1996. (þyngd er í pundum, 1 pund = 500gr).

Nafn ár	Heildarlaxveiði				Smálax		Stórlax		Silungsveiði	
	Fjöldi laxa	Þyngd laxa	Heildar meðalþ.	Smálax/stórlax	Fjöldi smálax	Meðalþ. smálax	Fjöldi stórlax	Meðalþ. stórlax	Fjöldi urriða	Fjöldi bleikja
Þorskafjarðará *										
Fjarðarhornská	2	9	4,5		2	4,5	0	0,0	0	165
Mórudalsá *										
Suðurfossá	20	78	3,9		20	3,9	0	0,0	0	0
Botnslón	0	0	0,0	0,0	0	0,0	0	0,0	0	0
Svínafossá *										
Hvannadalsá *										
Langadalsá	192	1740	9,1	0,3	47	4,3	145	10,6	0	221
Laugardalsá	111	698	6,3	2,3	77	4,4	34	10,6	5	3
Ísafjarðará	5	26	5,2	4,0	4	4,8	1	7,0	0	0
Bjarnarfjarðará	0	0	0,0	0,0	0	0,0	0	0,0	0	169
Selá í Steingrímsfirði	49	300	6,1	3,1	37	5,4	12	8,1	0	356
Staðará í Steingrímsfirði	57	400	7,0	1,9	37	5,9	20	9,1	0	92
Víðidalssá í Steingrímsfirði	23	197	8,6	0,8	11	5,5	13	11,0	0	1
Hrófá	61	461	7,6	1,3	35	4,9	26	11,2	5	41
Prestbakkaá	33	292	8,8	0,7	14	4,1	19	12,4	0	2
Krossá	37	334	9,0	0,8	16	4,4	21	12,6	0	3
Víkurá	43	323	7,5	1,0	22	4,1	21	11,1	0	41
Laxá í Hrutafirði	16	121	7,6	1,0	8	4,0	8	11,1	0	0
Vestfirðir samtals:	649	4979	7,7	1,0	330		320		10	1094

* skýrsla barst ekki.

Tafla 9. Fjöldi og þyngd stangveiddra laxa, ásamt fjölda veiddra silunga í ám á Norðurlandi vestra 1996. (þyngd er í pundum, 1 pund = 500gr).

Nafn ár	Heildarlaxveiði				Smálax		Stórlax		Silungsveiði	
	Fjöldi laxa	Þyngd laxa	Heildar meðalþ.	Smálax/stórlax	Fjöldi smálax	Meðalþ. smálax	Fjöldi stórlax	Meðalþ. stórlax	Fjöldi urriða	Fjöldi bleikja
Hrútafjarðará og Síká	205	1473	7,2	1,9	134	4,8	71	11,6	1	499
Tjarnará	0	0	0,0	0,0	0	0,0	0	0,0	0	0
Hamarsá *										
Miðfjarðará	714	5580	7,8	1,2	390	4,7	324	10,2	3	47
Víðidalsá og Fitjá	783	7344	9,4	0,7	316	4,8	467	12,5	42	2782
Vatnsdalsá	723	6244	8,6	1,2	401	4,8	322	13,4	318	2498
Giljá	0	0	0,0	0,0	0	0,0	0	0,0	0	0
Gljúfurá	41	309	7,5	2,2	28	4,4	13	14,2	9	41
Laxá á Ásum	627	3724	5,9	4,4	511	4,5	116	12,1	12	2
Fremri Laxá á Ásum	21	127	6,0	2,7	16	4,5	6	10,4	1301	61
Blanda	600	5112	8,5	0,7	239	4,3	361	11,3	349	416
Svartá	244	1620	6,6	1,8	158	4,4	86	10,8	121	253
Langavatn á Refasveit	0	0	0,0	0,0	0	0,0	0	0,0	95	0
Seyðisá	0	0	0,0	0,0	0	0,0	0	0,0	1	1
Blöndulón	0	0	0,0	0,0	0	0,0	0	0,0	0	44
Laxá á Refasveit	104	820	7,9	0,8	47	4,2	57	10,9	26	0
Hallá	57	453	7,9	0,8	26	3,8	31	11,4	10	3
Laxá í Nesjum	6	63	10,5	0,2	1	4,0	5	10,5	0	0
Fossá í Skefilst.hr.	14	112	8,0	1,8	9	4,9	5	13,6	0	0
Laxá í Skefilstaðahreppi	38	243	6,4	1,9	25	4,0	13	11,3	4	144
Húseyjarkvísl	71	560	7,9	0,9	33	4,4	38	10,9	325	45
Sæmundará	25	187	7,5	1,5	15	4,8	10	11,4	45	459
Norðurá í Skagafirði	0	0	0,0	0,0	0	0,0	0	0,0	0	191
Hrollleifsdalsá	4	29	7,3	1,0	2	4,5	2	10,0	113	218
Flókadalsá	21	183	8,7	1,3	12	4,8	9	13,9	81	265
Fljótaá	73	577	7,9	1,5	44	4,4	29	13,1	0	6931
Norðurland vestra samtals:	4371	34760	8,0	1,2	2407		1965		2856	14900

* Skýrsla barst ekki.

Tafla 10. Fjöldi og þyngd stangveiddra laxa, ásamt fjölda veiddra silunga á Norðurlandi eystra 1996. (þyngd er í pundum, 1pund = 500 gr).

Nafn ár	Heildarlaxveiði				Smálax		Stórlax		Silungsveiði	
	Fjöldi laxa	Þyngd laxa	Heildar meðalþ.	Smálax/stórlax	Fjöldi smálax	Meðalþ. smálax	Fjöldi stórlax	Meðalþ. stórlax	Fjöldi urriða	Fjöldi bleikja
Ólafsfjarðará *										
Svarfaðardalsá	1	4	4,0		1	4,0	0	0,0	44	417
Þorvaldsdalsá	0	0	0,0	0,0	0	0,0	0	0,0	0	0
Hörgá	1	6	6,0		1	6,0	0	0	46	1245
Eyjafjarðará	10	53	5,3	4,0	8	5,0	2	12,5	146	2098
Fnjóská	95	844	8,9	0,5	32	4,1	63	11,3	31	339
Djúpá	57	429	7,5	1,4	33	4,3	24	11,9	0	0
Skjálfandaflijt	353	3248	9,2	0,6	136	4,1	217	12,4	18	214
Laxá í Aðaldal	1047	10677	10,2	0,6	393	4,8	654	13,4	594	29
Laxá í Laxárdal	0	0	0,0		0	0,0	0	0,0	713	6
Laxá í Mývatnssveit	0	0	0,0		0	0,0	0	0,0	1765	1
Laxá í Mývatnssv. Haganes	0	0	0,0		0	0,0	0	0,0	335	2
Reykjadalsá	132	902	6,8	1,2	73	4,3	59	10,0	0	0
Mýrarkvísl	160	1099	6,9	1,6	99	4,2	61	11,2	0	0
Litluárvötn	10	48	4,8		10	4,8	0	0,0	416	131
Skjálftavatn	3	12	4,0		3	4,0	0	0,0	9	54
Brunná	0	0		0,0	0	0,0	0	0,0	18	129
Deildará	82	675	8,2	0,9	38	4,8	44	11,2	35	40
Ormarsá	181	1454	8,0	1,0	89	4,4	92	11,5	33	101
Svalbarðsá	177	1563	8,8	0,7	75	4,4	102	12,1	4	4
Sandá	152	1522	10,0	0,5	48	4,4	104	12,6	0	2
Hafralónsá	222	1854	8,4	0,8	101	4,0	121	12,0	11	63
Kverká	27	228	8,4	0,8	12	3,9	15	12,1	0	1
Hölná	44	392	8,9	0,6	17	4,5	27	11,7	0	5
Norðurland eystra samtals:	2754	25010	9,1	0,7	1169		1585		4218	4881

* Skýrsla barst ekki.

Tafla 11. Fjöldi og þyngd stangveiddra laxa, ásamt fjölda veiddra silunga í ám á Austurlandi 1996. (þyngd er í pundum, 1 pund = 500gr).

Nafn ár	Heildarlaxveiði				Smálax		Stórlax		Silungsveiði	
	Fjöldi laxa	Þyngd laxa	Heildar meðalþ.	Smálax/stórlax	Fjöldi smálax	Meðalþ. smálax	Fjöldi stórlax	Meðalþ. stórlax	Fjöldi urriða	Fjöldi bleikja
Miðfjarðá og Kverká	96	860	9,0	0,6	35	4,3	61	11,6	2	0
Selá í Vopnafirði	737	5451	7,4	1,2	402	4,0	335	11,5	9	164
Vesturdalsá	201	1433	7,1	1,2	108	3,7	93	11,1	1	872
Hofsá og Sunnudalsá	826	6415	7,8	1,0	415	3,8	411	11,7	30	344
Gilsá og Selflijt	8	35	4,4	7,0	7	3,5	1	9,5	45	532
Fjarðará, Seyðisfirði.	0	0	0,0	0,0	0	0,0	0	0,0	0	74
Fjarðará, Loðmundarfirði	2	6	3,0		2	3	0	0,0	4	81
Breiðdalsá	92	608	6,6	1,7	58	4,4	34	10,4	306	396
Geithellnaá	3	13	4,3		3	4,3	0	0,0	0	161
Laxá í Nesjum	32	189	5,9	15,0	30	5,6	2	10,7	68	4
Austurland samtals:	1997	15010	7,5	1,1	1060		937		465	2628

Tafla 12. Fjöldi og þyngd stangveiddra laxa, ásamt fjölda veiddra silunga í ám á Suðurlandi 1996. (þyngd er í pundum, 1 pund = 500gr).

Nafn ár	Heildarlaxveiði				Smálax		Stórlax		Silungsveiði	
	Fjöldi laxa	Þyngd laxa	Heildar meðalp.	Smálax/stórlax	Fjöldi smálax	Meðalp. smálax	Fjöldi stórlax	Meðalp. stórlax	Fjöldi urriða	Fjöldi bleikja
Brunná	0	0	0,0	0,0	0	0,0	0	0,0	1	2
Geirlandsá	52	305	5,9	3,7	41	5,0	11	8,9	235	43
Skaftá Vatnamót	3	16	5,3	2,0	2	4,0	1	8,0	289	20
Skaftá Mávabótarálar	4	28	7,0	1,0	2	6,0	2	7,8	511	1
Skaftá Nýjibær	0	0	0,0	0,0	0	0,0	0	0,0	13	0
Hörgsá á Síðu	9	68	7,6	0,8	4	5,5	5	9,2	103	8
Holtsá	0	0	0,0	0,0	0	0,0	0	0,0	1	15
Grenlækur	8	28	3,5		8	3,4	0	0,0	2730	290
Jónskvísl	0	0	0,0		0	0,0	0	0,0	272	50
Eldvatn í Meðallandi	8	45	5,6	7,0	7	5,6	1	7,5	192	114
Tungufljót	28	166	5,9	3,0	21	4,8	7	9,4	239	60
Kerlingadalsá og Vatnsá	75	365	4,9	14,0	70	4,6	5	8,0	103	45
Heiðarvatn	2	9	4,5		2	4,5	0	0,0	102	89
Rangár, Fiská og Hólsá	1298	7930	6,1	6,0	1112	5,3	186	11,0	393	165
Minnivallarlækur	0	0	0,0	0,0	0	0,0	0	0,0	123	4
Kálfá	54	479	8,9	0,7	22	4,9	32	11,8	43	26
Fossá og Rauðá	1	3	3,0		1	3,0	0	0,0	8	92
Kaldakvísl	0	0	0,0	0,0	0	0,0	0	0,0	22	99
Kvíslarveita	0	0	0,0	0,0	0	0,0	0	0,0	50	0
Þórisvatn	0	0	0,0	0,0	0	0,0	0	0,0	700	0
Veiðivötn	0	0	0,0	0,0	0	0,0	0	0,0	4839	168
Ölfusá	192	1199	6,2	5,2	161	5,2	31	11,5	103	20
Hvítá	596	4386	7,4	2,5	425	5,4	171	12,4	113	32
Hagaós og Brúará	44	292	6,6	3,4	34	5,3	10	11,3	8	423
Brúará, Spóastaðir	3	30	10,0	0,5	1	4,0	2	13,0	13	519
Stóra Laxá	456	3264	7,2	2,5	327	5,4	129	11,7	24	22
Sogið	254	1656	6,5	3,5	198	5,1	56	11,7	29	914
Ásgarðslækur	21	85	4,0		21	4,0	0	0,0	17	4
Baugstaðaós	10	53	5,3	4,0	8	4,6	2	7,8	6	269
Volalækur	11	49	4,5	10,0	10	3,7	1	12,0	320	91
Hlíðarvatn	0	0			0	0,0	0	0,0	0	2192
Suðurland samtals:	3129	20456	6,5	3,8	2477		652		11602	5777

Tafla 13. Skipting stangveiddra laxa 1996, eftir sjávaraldri og landshlutum.

Landshluti	Smálax	Stórlax	Hlutfall Smálax/stórlax
	Fjöldi	Fjöldi	
Reykjanes	2872	253	11,4
Vesturland	11309	2100	5,4
Vestfirðir	330	320	1,0
Norðurland vestra	2407	1965	1,2
Norðurland eystra	1169	1585	0,7
Austurland	1060	937	1,1
Suðurland	2477	652	3,8
Samtals:	21624	7812	2,8

Tafla 14. Skipting laxveiði á Íslandi 1995 í smálax og stórlax.

Veiði-aðferð	Smálax	Stórlax	Hlutfall Smálax/stórlax
	Fjöldi	Fjöldi	
Stangveiði	21624	7812	2,8
Netaveiði	6480	2188	3,0
Hafbeit	81381	2984	27,3
Samtals:	109485	12984	8,4

Tafla 15. Fjöldi veiddra laxa valinna laxveiðia á árunum 1974 - 1996. Reiknuð er meðalveiði, mesta veiði og minnsta veiði tímabilins.

Nafn vatnsfalls	V E I Þ I Á R																	MEDAL-VEIÐI	MESTA VEIÐI	MINNSTA VEIÐI							
	1974	1975	1976	1977	1978	1979	1980	1981	1982	1983	1984	1985	1986	1987	1988	1989	1990				1991	1992	1993	1994	1995	1996	
Elldháar	2033	2071	1692	1328	1383	1336	938	1074	1219	1508	1331	1157	1083	1175	2006	1773	1384	1127	1393	1390	1132	1088	1211	1384	2071	938	
Ulvavá (Kornu)	357	438	406	361	327	215	110	166	158	450	225	303	376	245	709	440	306	238	517	457	338	316	339	339	709	110	
Lentvoguá	332	739	544	474	463	386	136	213	322	514	320	438	324	291	1057	458	489	435	556	428	490	520	552	456	1057	136	
Laxá í Kjöva	1270	1901	1973	1677	1648	1508	950	1290	927	1545	1273	871	1043	933	3422	1819	1370	1328	1053	1103	683	866	629	1351	3422	629	
Þugguá	158	269	410	263	136	125	212	260	232	450	461	282	201	230	389	314	226	265	191	163	100	154	143	245	461	100	
Þyngjudalshá	205	271	185	173	98	89	707	670	545	708	742	860	1610	914	1887	1186	1052	850	652	747	853	1425	1368	1037	1887	545	
Laxá í Lentuvönni	822	1654	1288	1154	1252	899	1338	69	104	89	108	106	101	145	136	203	122	97	134	85	109	125	118	148	331	69	
Andaklík	235	331	262	187	237	138	69	104	89	108	106	101	145	136	203	122	97	134	85	109	125	118	148	331	69		
Hvílú	521	339	388	401	788	573	555	364	348	213	326	597	469	514	439	301	263	572	520	622	560	407	502	460	788	213	
Grinnak og Tunguá	1419	2116	1439	1103	1952	1527	869	845	717	1382	1061	1463	1836	825	1963	1200	756	1294	1864	1228	1485	1123	1484	1346	2116	717	
Flókadalshá	411	613	432	263	547	377	266	181	234	281	303	351	384	282	293	182	241	350	322	387	341	288	233	329	613	181	
Reykjadalshá	275	156	185	112	120	105	56	80	100	91	58	42	69	42	33	75	77	157	107	40	25	97	36	93	275	25	
Þverá og Kjarrá	1748	2690	2330	2368	3132	3558	1938	1245	1616	1901	1082	1550	2127	1703	1567	1327	1485	1979	2314	1554	1605	1638	1381	1906	3558	1082	
Nordurá	1428	2132	1675	1470	2089	1995	1583	1185	1455	1643	856	1121	1523	1034	1359	867	1070	1267	1965	2117	1625	1697	1964	1527	2132	856	
Gljufurá	150	522	356	400	461	286	130	101	184	225	110	138	280	73	181	133	97	171	286	192	150	356	209	226	522	73	
Langá	1379	2131	1568	1720	2405	1893	1049	735	1090	960	610	1155	1765	1023	1409	748	1000	951	1290	777	978	1400	1517	1285	2405	610	
Urriðhá	84	112	202	102	65	151	162	142	103	55	16	105	63	34	13	19	54	15	54	15	37	47	79	79	202	13	
Álfrá	154	341	204	300	386	255	265	267	396	485	268	333	399	202	463	283	242	274	333	242	247	263	283	299	485	154	
Hítará	383	525	351	346	649	314	167	252	202	201	151	203	506	273	428	225	257	393	255	279	206	424	355	319	649	151	
Hafnarðará	613	559	595	624	950	701	494	465	562	625	549	562	1131	521	875	661	599	711	818	617	672	735	602	663	1131	465	
Ströumfjarðará	451	755	433	466	648	391	320	437	350	360	215	327	378	161	334	300	267	308	233	260	253	315	269	358	755	161	
Vatnshólsós og vötn																											
Fróðá	182	199	254	225	234	130	94	75	100	94	75	100	143	58	61	71	51	50	51	52	105	29	26	103	254	13	
Gríthólsá og Bakka	60	55	75	70	125	61	24	48	37	64	60	27	38	38	100	296	134	203	117	120	76	40	0	57	125	24	
Setbergisá																											
Laxá á Skógarströnd	99	167	114	190	179	177	109	183	121	201	189	277	218	117	242	103	106	101	72	68	33	41	94	139	277	33	
Dunká																											
Skrauma	6	10	22	23	18	10	10	10	32	16	16	16	23	23	68	71	96	104	125	103	50	76	150	100	150	50	
Hörudalshá	74	55	55	51	55	51	55	27	87	50	79	43	18	116	78	62	77	68	6	6	10	4	0	13	32	0	
Miðá og Tunguá	117	245	121	146	135	203	85	182	132	161	128	46	101	35	200	118	90	88	214	112	42	58	48	122	245	35	
Haukadalsá	810	914	904	862	926	630	408	814	598	886	633	499	817	650	1232	511	540	703	776	632	407	394	626	703	1232	394	
Laxá í Döllum	341	547	488	419	533	630	324	671	650	947	903	1600	1907	1408	2385	1006	1049	1227	1124	929	625	764	1032	935	2385	324	
Fáskrúð	202	298	136	242	226	261	140	190	154	214	165	257	449	381	464	203	225	183	330	212	96	157	187	234	464	96	
Flekkudalsá	300	462	343	342	467	509	293	255	237	249	189	133	244	129	360	140	145	241	262	247	100	109	192	259	509	100	
Krossá & Skarðsströnd	106	120	109	81	106	115	115	155	126	203	93	27	117	51	208	99	30	100	125	114	44	100	72	107	208	27	
Búðardalsá	35																										
Hvolsá og Staðarhólsá	126	136	185	163	180	90	18	140	111	100	144	137	323	101	768	163	331	327	306	274	243	313	83	207	768	18	
Fjarðarhornská																											
Laugardalsá í Ísafjörpi	309	601	245	681	703	596	276	288	250	181	125	421	386	190	501	280	161	284	220	265	157	223	111	324	703	111	
Ísafjarðará	10	27	170	189	203	277	206	111	101	98	31	54	112	67	95	130	88	217	292	241	72	251	192	150	292	31	
Langudalsá	57																										
Hvannadalshá	34	22	56	27	17	17	23	6	7	0	7	44	22	18	60	66	95	81	8	8	64	20	49	33	95	0	
Selá í Steingrímsfjöru	44	100	108	124	101	95	72	46	41	26	25	28	64	40	71	62	118	82	169	43	26	101	57	71	169	25	
Staðará í Steingrímsf.	182	49	54	61	93	104	98	34	54	12	16	56	62	23	85	41	32	94	93	64	23	57	61	47	94	14	
VÖðdalshá í Steingrímsf.	20																										
Hrófa																											
Krossá í Hlítri	5	38	92	68	121	219	125	174	61	75	45	70	100	40	88	40	38	28	77	70	20	98	43	75	219	5	
Víkuvá	44																										
Þreitaekkaá																											
Laxá í Hvítafjöru	9	32	18	23	17	39	43	61	45	126	165	133	98	69	69	11	47	96	84	47	12	33	16	60	123	9	

Tafla 16.

Fjöldi veiddra urriða valinna áa á árunum 1987 - 1996. Ekki er greint milli staðbundinna og sjögenginna fiska.

Nafn Vatnafella	V E I D I Á R											Meðal- veiði	Mesta veiði	Minnsta veiði
	1987	1988	1989	1990	1991	1992	1993	1994	1995	1996				
Laxá í Leirnéssveit	157	1448	194	219	221	223	180	183	153	157	314	1448	153	
Andekilsá	4	6	1	5	0	2	1	0	3	1	2	6	0	
Hvítá í Borgarfirði	152	190	99	192	0	149	155	364	305	722	233	722	0	
Grímsá og Tunguá	71	49	49	74	4	216	108	357	188	30	115	357	4	
Þverá og Kjamá	35	80	36	99	0	121	98	109	152	247	98	247	0	
Álfhá	29	46	57	108	184	191	156	220	251	261	150	261	29	
Hítará	5	17	14	30	23	23	39	0	34	61	25	61	0	
Hörðudalsá	7	0	5	8	0	0	0	0	0	0	2	8	0	
Miðá og Tunguá		0	0	1	0	4	0	1	0	0	1	4	0	
Haukadalsá	0	0	78	3	1	2	1	0	0	14	11	78	0	
Staðarhólsá og Hvoltsá	3	2	3	2	6	3	1	2	1	2	3	6	1	
Fjarðarhómsá	0	2	1	0	0	0	0	0	0	0	0	2	0	
Selá í Steingrímsfirði	0	0	0	0	0	0	0	0	0	0	0	0	0	
Staðar í Steingrímsfirði	0	0	0	0	1	0	0	0	0	0	0	1	0	
Hrútafjarðará og Síká	1	1	0	2	7	1	0	0	2	1	2	7	0	
Miðfjarðará	20	16	7	58	41	6	10	7	9	3	18	58	3	
Víðisdalsá og Fitjá	0	3	26	13	41	34	23	14	16	42	21	42	0	
Vatnsdalsá	366	685	245	667	571	506	335	388	450	318	453	685	245	
Fremri Laxá á Ásum	1069	2352	338	2965	4121	3911	2709	2744	2011	1301	2352	4121	338	
Húsevjarkevísá	60	7	12	426	476	483	369	540	373	349	310	540	7	
Hrollleifsdalsá		0	13	7	34	102	59	53		113	48	113	0	
Flókadalsá		87	27	93	111	109	54	82	0	81	72	111	0	
Fljótaá		0	3	0	10	0	0	0	0	0	1	10	0	
Svarfaðardalsá				24		44	23	40	18	44	32	44	18	
Hörpá				23	79	25	24	38	11	46	35	79	11	
Eyjafjarðará	34	49	26	67	165	86	100	153	130	146	96	165	26	
Fnjóská	20	8	14	14	31	25	12	45	27	31	23	45	8	
Skjálfandafjót	591	99	150	119	79	88	44	53	6	18	125	591	6	
Laxá í Aðaldal	835	894	1079	1275	1465	1286	1307	705	900	594	1034	1465	594	
Laxá í Laxárdal		807	1075	1012	606	708	508	679	723	713	759	1075	508	
Laxá í Mývatnssveit		2351	3786	3235	2186	1905	1808	1263	1558	1765	2206	3786	1263	
Litluársvotn		710	610	422	784	684	730	583	464	416	600	784	416	
Omarsá	35	50	21	20	31	28	15	42	9	33	28	50	9	
Selá í Vopnaf.	3	8	10	14	9	2	4	2	8	9	7	14	2	
Vesturdalsá	3	1	9	5	4	4	0	6	1	1	3	9	0	
Hofsá og Sunnudalsá	11	8	53	31	50	43	54	22	24	30	33	54	8	
Gilsá og Selfjót	33	12	15	72	70	53	39	20	27	45	39	72	12	
Breiðdalsá	197	31	15	148	169	245	117	307	242	306	178	307	15	
Geirlandsá	362	303	356	193	88	109	108	118	251	235	212	362	88	
Skeftá	442	1286	483	192	424	354	464	405	388	813	525	1286	192	
Eldvatn í Meðallandi	84	170	92	35	27	38	112	129	171	192	105	192	27	
Grenlækur		700	894	1425	1648	2640	2338	3311	3638	2730	2147	3638	700	
Tungufjót	62	67	148	84	134	134	249	156	174	239	145	249	62	
Heiðarvatn			215	399	301	373	284	255	116	102	256	399	102	
Rangár og Fiská				179	163	527	359	337	230	393	313	527	163	
Ólfusá		60	29	44	70	52	58	366	53	103	93	366	29	
Sogið	2	6	8	6	10	7	6	11	15	29	10	29	2	
Hróarholtslækur	403	550	465	322	391	449	301	580	374	326	416	580	301	

Tafla 17.

Fjöldi veiddra bleikja valinna áa á árunum 1987-1996. Ekki er greint milli staðbundinna og sjógenginna fiska.

Nafn vatnsfelle	V		E		I		D		I		Á		R		Meðal-veiði	Mesta veiði	Minnsta veiði
	1987	1988	1989	1990	1991	1992	1993	1994	1995	1996							
Laxá í Leirársveit	0	7	7	1	4	6	18	14	21	4	8	21	0				
Andekilsá	10	231	284	479	3	341	0	3	218	189	176	479	0				
Hvítá í Borgarfirði	27	9	15	19	613	88	106	14	12	4	91	613	4				
Grímsá og Tunguá	1	2	2	24	250	12	3	6	1	1	30	250	1				
Þverá og Kjarrá	3	9	111	76	113	14	35	25	9	7	40	113	3				
Álftá	0	1	2	1	4	6	10	9	2	3	4	10	0				
Hítará	193	134	132	234	518	396	184	0	259	131	218	518	0				
Hörðudalsá	18	291	231	614	451	340		271	423	361	333	614	18				
Miðá og Tunguá		73	70	470	478	650	530	411	674	350	412	674	70				
Haukadalsá	679	22	11	237	919	149	267		661	747	410	919	11				
Staðarhólsá og Hvolsá	401	224	338	941	882	397	616	733	934	1490	696	1490	224				
Fjarðarhornská	20	107	306	562	536	233	73	80	135	165	222	562	20				
Selá í Steingrímsfirði	261	12		229	334	259	77	404	145	356	231	404	12				
Staðará í Steingrímsfirði	584	35	13	183	385	265	254	163	201	92	218	584	13				
Hrútafjarðará og Síká	269	59	68	221	532	192	135	129	221	499	233	532	59				
Miðfjarðará	236	167	89	221	273	152	97	123	144	47	155	273	47				
Víðdalsá og Fitjá	1325	366	26	377	547	467	676	1214	3485	2782	1127	3485	26				
Vatnsdalsá	727	1182	270	1642	1851	1112	1427	1058	812	2498	1258	2498	270				
Fremri Laxá á Ásum	137	236	15	34	52	35	6	26	41	61	64	236	6				
Húseyjarkvísl	7	2	8	64	28	17	32	44	48	45	30	64	2				
Hrollleifsdalsá		47	45	221	401	410	381	628		218	294	628	45				
Flókadalsá	110	1028	280	2134	2198	1144	1040	1673	489	265	1036	2198	110				
Fljótaá		1	44	627	643	881	1242	7071	6928	6931	2708	7071	1				
Svarfaðardalsá				873	1049	668	1691	358	417	843	1691	358					
Hörgá				1692	1394	1238	1783	1590	1063	1245	1429	1783	1063				
Eyjafjarðará	1557	1467	127	2123	2836	3095	3080	3319	2151	2098	2185	3319	127				
Fnjóská	496	217	238	390	469	239	251	550	391	339	358	550	217				
Skjálíffandaflljót	275	338	561	391	331	160	173	198	151	214	279	561	151				
Laxá í Aðaldal	35	187	114	137	86	48	114	57	52	29	86	187	29				
Laxá í Laxárdal		18	0	13	8	1	4	1	2	6	6	18	0				
Laxá í Mývatnsveit		1	63	3	2	2	1	0	1	1	8	63	0				
Litluárvötn		297	307	310	368	551	259	220	193	131	293	551	131				
Omarsá	245	114	141	181	175	127	131	126	103	101	144	245	101				
Selá í Vopnaf.	249	56	52	211	105	103	51	106	84	164	118	249	51				
Vesturdalsá	506	51	78	513	1402	726	321	383	474	872	533	1402	51				
Hofsá og Sunnudalsá	357	32	143	67	357	471	268	261	183	344	248	471	32				
Gilsá og Selfjót	230	61	71	455	382	368	242	381	261	532	298	532	61				
Breiðdalsá	453	74	70	600	22	23	410	369	977	396	339	977	22				
Geirlandsá	60	69	48	29	50	43	40	39	48	43	47	69	29				
Skafthá	14	28	12	23	5	7	19	28	14	21	17	28	5				
Eldvatn í Meðallandi	21	22	3	21	3	27	19	6	60	114	30	114	3				
Grænlaekur		78	12	151	247	177	288	273	403	290	213	403	12				
Tunguflljót	63	37	28	107	65	46	43	85	67	60	60	107	28				
Heiðarvatn			106	203	213	319	159	296	131	89	190	319	89				
Rangér og Fiská				75	65	106	90	83	94	165	97	165	65				
Ölfusá		8	7	12	17	12	10	72	40	20	22	72	7				
Sogið	255	312	227	426	558	173	130	209	316	914	352	914	130				
Hróarholtslaekur	13	134	110	144	84	172	92	136	169	360	141	360	13				

Tafla 18. Fjöldi stangveiddra laxa og silunga sem voru veiddir og sleppt aftur í ám og vötnum á Íslandi 1996.

Nafn ár	Fjöldi veiddra og slepptra laxa	Fjöldi veiddra og slepptra urriða	Fjöldi veiddra og slepptra bleikja
Leirvogsa	2		
Laxa í Kjós	2		
Norðurá	57		
Þverá og Kjarrá	1	1	
Grímsá	193		
Hítará	6		
Haffjarðará	23		
Laxa á Skogaströnd	3		
Laxa í Dölum	3		
Miðfjarðará	1		
Víðidalsá og Fitjá	3		
Vatnsdalsá	152		
Laxa á Ásum	27		
Laxa í Aðaldal, Laxáfélagið	9		
Laxa í Aðaldal, Árnes	87		
Laxa í Þing. Laxárdalur		60	
Laxa í Þing. Mývatnssveit		205	
Svalbarðsa	1		
Hafralónsa	54		
Selá í Vopnafirði	18		
Hofsá í Vopnafirði	10		
Fjarðará í Loðmundarfirði			10
Skaftá, Vatnamót	1		
Rangár	5		
Minnivallalækur		28	5
Kálfá	3		
Hvítá, lða	8		
Hlíðarvatn			3
Samtals:	669	294	18