

Lax- og silungsveiðin 2013

Guðni Guðbergsson



VEÐIMÁLASTOFNUN

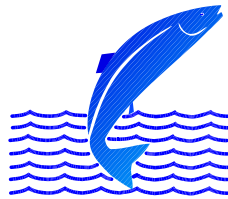


.....
FISKISTOFA

Lax- og silungsveiðin 2013

Guðni Guðbergsson¹

Samantektin er unnin í samvinnu við lax- og silungsveiðisvið
Fiskistofu²



VEIÐIMÁLASTOFNUN



.....
F I S K I S T O F A

¹Veiðimálastofnun, Árleyni 22, 112 Reykjavík

²Dalshrauni 1 220 Hafnarfirði

EFNISYFIRLIT	bls
Inngangur.....	1
Aðferðir.....	4
Niðurstöðutölur veiðinnar 2013.....	5
Umræður.....	8
Þakkarorð.....	13
Heimildir.....	13
Myndir	16
Töflur	20-37

Inngangur

Samantekt fyrir lax- og silungsveiði hefur verið gerð á sambærilegan hátt frá árinu 1987 en hún byggir á árlegu uppgjöri úr veiðiskýrslum. Veiðimálastofnun hefur umsjón með skráningu og samantekt veiðiskýrslna samkvæmt samstarfssamningi við Fiskistofu. Í 13. grein laga um lax- og silungsveiði nr.61/2006 segir að „gera skal veiðiskýrslu um veiði í sérhverju veiðivatni og netlögum sjávarjarða og hvílir skylda til skýrslugjafar á handhafa veiðiréttar og sérhverjum þeim er veiði stundar“. Rík skylda hvílir því á eigendum veiðiréttar til að skila inn veiðiskýrslum.

Löng hefð er fyrir því að Veiðimálastofnun sendir veiðiréttarhöfum og skráningaraðilum veiðibækur fyrir veiðitímann. Flestir skráningaraðilar skila veiðibókum fljótt að veiðitíma loknum nokkrar undantekningar voru þar á og var ítrekun um skil send til viðkomandi skráningaraðila. Veiðibækur sem skilað var seint hafa tafið útgáfu heildarsamantektar og í einstaka tilfellum vantar skráningu. Skráning veiðinnar ár hvert er umfangsmikið verk einkum í árum þegar margir fiskar veiðast.

Frá árinu 2011 hefur verið möguleiki á rafrænni skráningu veiðitalna. Í rafrænni skráningu geta umsjónarmenn veiðiskráningar fengið aðgang að veiðigagnagrunni Veiðimálastofnunar og skráð þar og sent inn veiðitölur jafnóðum yfir veiðitímann. Á heimsíðu Veiðimálastofnunar er síðan hægt að fylgjast með gangi veiðinnar í þeim ám sem skrá veiði rafrænt. Allnokkrir aðilar nýta sér þennan möguleika. Frekari upplýsingar um rafræna skráningu má sjá á heimasíðu Veiðimálastofnunar: veidimal.is. Skráning veiði er með sama sniði og áður og fyrst um sinn verður áfram skráð veiði í hefðbundnar veiðibækur líkt og verið hefur í áratugi.

Skráning á veiði hér á landi er með því besta sem gerist hjá laxveiðiþjóðum. Það er ekki síst að þakka frumkvöðlum í veiðimálum og góðu skipulagi hjá veiðifélögum við nýtingu þeirrar auðlindar sem í fiski í ám og vötnum felst og síðast en ekki síst framlagi veiðimanna sem skrá veiðina í veiðibækur. Afar mikilvægt er að þessu starfi sé vel sinnt og tilhögun verði í föstum skorðum. Veiðiskráning er á landi er einnig liður í að fylgjast með viðgangi og nýtingu laxastofna í Norður-Atlantshafi. Veiðiskráningin nýtist því sem hluti af þeim gögnum sem lögð eru til grundvallar við útreikninga á stofnstærðum og veiðiþoli laxastofna sem eru grunnur að setningu kvóta á veiðum á laxi í sjó, annarri nýtingu og verndun laxastofna.

Sókn, metin sem fjöldi stangardaga, hefur lítið breyst hér á landi á undanförunum áratugum og því hefur veiði verið notuð sem mælikvarði á stofnsveiflur og stofnstærð. Heildarfjöldi stangardaga á landinu öllu hefur þó aukist með tilkomu veiði í ám þar sem fiskgengd hefur aukist í kjölfar sleppinga á gönguseiðum til hafbeitar og veiði þeirra fiska með stangveiði í viðkomandi ám. Unnið er að því að safna upplýsingum um fjölda nýtttra stangardaga sem mun auðvelda samanburð á veiðivon milli veiðiáa. Veiðitölur eru í mörgum tilfellum notaðar við mat á verðgildi veiðiáa og veiðivatna sem og veiðivon innan veiðitíma. Veiði er einnig einn af þeim þáttum sem lagður er til grundvallar fyrir skiptingu arðs milli veiðiréttarhafa. Veiðitölur eru mikilvægar við rannsóknir á fiskstofnum og til að meta árangur af fiskræktaraðgerðum. Góðar veiðiskýrslur eru hornsteinn þess að hægt sé að fylgjast

með breytingum á afla og mikilvægar varðandi nýtingu, verndun og viðhald þeirrar auðlindar sem felst í lax-og silungsveiði.

Veiðitími á laxi er heimilaður (samkvæmt 17. gr laga nr 61. um lax- og silungsveiði frá 2006) í allt að 105 daga á tímabilinu 20. maí til 30. september. Fiskistofu er heimilt er að framlengja, með undanþágu, þann tíma í allt að 120 daga og allt til 31. október ár hvert, að fenginni umsögn Veiðimálastofnunar. Þessi heimild miðast við ár þar sem veiði byggist fyrst og fremst á stofnum sem viðhaldið er með sleppingum gönguseiða. Á sama hátt er heimilt að lengja veiðitíma um allt að 15 daga þar sem öllum laxi er sleppt. Veiðifélög og veiðiréttarhafar, þar sem ekki eru veiðifélög, skulu setja nánari reglur um veiðitíma og veiðitakmarkanir í einstökum veiðivötnum. Slíkar reglur, nýtingaráætlun, skal fá staðfestingu Fiskistofu að fenginni umsögn Veiðimálastofnunar. Með þessu fyrirkomulagi er lengd veiðitíma í ám orðin breytilegur sem gerir fyrri samanburð á veiðitölum erfiðari en áður var. Þannig er veiðitími nú t.d. lengri í þeim ám sem byggja veiði að mestu á sleppingum gönguseiða en í öðrum ám.

Lax skal vera friðaður fyrir allri veiði í a.m.k 84 stundir í viku hverri. Engar netaveiðar á laxi eru heimilaðar í sjó hér við land og því er öll laxveiði í fersku vatni. Fjöldi neta er takmarkaður og netaveiði á göngufiski má ekki stunda frá föstudagskvöldi kl. 22 til þriðjudagsmorguns kl. 10 og þar um 84 stunda friðunartíma að ræða.

Göngusilung má veiða á tímabilinu frá 1. apríl til 10. október nema þar sem megnið af veiðinni í viðkomandi vatnasvæði er villtur laxastofn en þar miðast lok veiðitíma við 30. september. Fiskistofu er heimilt að veita undanþágur til veiða utan þess tíma að fenginni umsögn Veiðimálastofnunar. Í nokkrum sjóbirtingsám þar sem stofnar eru taldir sterkir og geta staðið undir meiri sókn hefur veiðitími verið framlengdur til 20. október. Í mörgum ám hafa sleppingar veiddra fiska á framlengingartíma verið settar sem skilyrði.

Á undanförunum árum hefur færst í vöxt að stangveiddum fiskum sé sleppt aftur og því geta fiskar veiðist oftari en einu sinni. Þetta getur haft áhrif á veiðitölur og samanburð þeirra við fyrri ár. Því er mikilvægt að greinilega sé merkt, í veiðibók, við þá fiska sem veiddir eru og sleppt aftur. Í þessari samantekt eru gefnar upp tölur fyrir bæði veiði og afla en afli er fjöldi landaðra fiska. Veiðimenn líta gjarnan til talna yfir veiði til að meta veiðivon. Varðandi sjálfbæra nýtingu fiskstofna, verndun þeirra og viðhald eru það sá fjöldi sem eftir er í ánum að afloknum veiðitíma sem leggur til hrygningarstofns hvers árs og nýliðun í stofnum.

Rannsóknir hafa verið gerðar á hlutfalli þeirra laxa sem sleppt er og veiðast oftari en einu sinni. Þær sýna að það hlutfall er að meðaltali um 26% og 4% sleppt oftari en einu sinni. Það er því sá fjöldi sem þarf að draga frá fjölda veiddra laxa til að fá samanburð við veiðitölur fyrri ára (Guðni Guðbergsson og Sigurður Már Einarsson 2007).

Laxveiði í sjó við Ísland var bönnuð með lögum árið 1932. Eftir það var veitt frá strönd frá nokkrum jörðum sem til þess höfðu rétt frá fyrri tíð og veiði sem tilgreind var sem hlunnindi (dýrleika) í fasteignamati. Þessi réttindi hafa endanlega

verið keypt upp og frá árinu 1997 hefur engin laxveiði verið stunduð í sjó við strendur landsins. Nýting laxins fer nú öll fram í fersku vatni. Í flestum tilfellum er nýting byggð á einum stofni, en stjórnun veiða þar sem veitt er úr mörgum stofnum samtímis, getur verið vandkvæðum bundin. Litlir stofnar geta verið undir háu veiðiálagi í veiðum úr blönduðum stofnum þótt slíkt komi ekki fram þegar litið er til veiðinnar í heild. Það fyrirkomulag að einungis sé veitt í fersku vatni og yfirleitt aðeins úr einum stofni auðveldar yfirsýn yfir nýtingu og veiðistjórnun.

Nokkuð er um að laxar veiðist sem meðafli í veiðum íslenskra fiskiskipa einkum í makríl- og síldveiðum. Á undanförunum árum hafa veiðieftirlitsmenn Fiskistofu skráð og safnað sýnum af löxum sem veiðast sem meðafli en sjómenn og áhafnir skipa hafa einnig lagt sitt af mörkum og skila inn sýnum af veiddum löxum. Nú standa yfir frekari rannsóknir rannsóknirnar á þessum löxum en þær eru í unnar samstarfi Fiskistofu, Veiðimálastofnunar og Matís. Unnið er úr vistfræðilegum gögnum sem safnað er og erfðafræði rannsökuð með tilliti til uppruna viðkomandi fiska, lands, vatnakerfis eða ár. Niðurstöður hafa sýnt að meira er af laxi í íslenskri lögsögu en áður hafði verið talið og að hlutfallslega er um fáa íslenska laxa að ræða (Árni Ísaksson og Sumarliði Óskarsson 2013).

Frá árinu 1991 hafa flestar netalagnir á vatnasvæði Hvítár í Borgarfirði verið leigðar af veiðiréttarhöfum í hliðarám Hvítár. Þessi netaleiga hefur minnkað sókn og veiði á vatnasvæðinu. Sú aukning sem fram hefur komið í hliðarám Hvítár hefur verið metin 28-35% sem var að meðaltali 1773 - 2175 laxar á árunum 1991-2000 (Sigurður Már Einarsson og Guðni Guðbergsson 2003). Þegar litið er til veiði á vatnasvæði Hvítár síðustu árin sést að hún hefur aukist frá tímanum fyrir netaveiði og meira en sú aukning sem komið hefur fram í ám Vesturlandi utan Borgarfjarðar. Í kjölfar samninga um leigu neta af nokkrum veiðibændum við Ölfusá sem gerðir voru 2007 jókst veiði ofar á vatnakerfinu og í hliðarám. Netaveiði færðist einnig til innan vatnakerfisins og leiddi minnkun netaveiði í Ölfusá til aukningar á afla í Hvítá. Frá árinu 2012 hefur ekki verið samkomulag um leigu neta í Ölfusá og Hvítá.

Í gildandi lögum um lax- og silungsveiði (Nr. 61/2006) er netaveiði á silungi í sjó heimiluð en einungis frá þeim jörðum sem sýnt geta fram á að hafa stundað slíkar veiðar á árunum 1952-1957 en þessi ákvæði hafa verið í lögum síðan 1957. Miðað er við að veiðiaðferðir og veiðitæki haldist óbreytt. Mikilvægt er að bæta skráningu á silungsveiði í sjó og skrá þá aðila sem slíkan rétt hafa og jafnframt að meta útbreiðslu og veiðipól þeirra stofna sem veitt er úr þar sem oft er veitt úr blönduðum stofnum þar sem tveir eða fleiri stofnar ganga á sömu beitarsvæði í sjó. Athygli vekur að afar fáir aðilar hafa skilað skýrslum um silungsveiði í sjó á undanförunum árum og enginn veiðiréttarhafi hefur skilað veiðiskýrslum um silungsveiði í sjó frá árinu 2007.

Út frá líffræðilegum sjónarmiðum gilda sömu forsendur fyrir nýtingu laxa- og silungastofna. Búsvæði og frjósemi hveirrar ár skapa skilyrði fyrir framleiðslu seiða en til að þau verði til þarf að meðaltali ákveðna stærð hrygningarstofns. Það sem er umfram, það sem þarf til viðhalds stofnanna, er það sem er til skiptanna fyrir veiðimenn. Ef veitt er umfram það sem þarf til viðhalds eru líkur til að veiðarnar hafi áhrif til minnkunar á stofnstærð. Fjölmörg dæmi eru um að afar erfiðlega hefur reynst

að byggja upp stofna sem hafa farið langt niður fyrir þau mörk hrygningar sem þarf til að nýta þau búsvæði sem nýst geta til upplendis í ánum.

Aðferðir

Grunn úrvinnsla veiðiskýrsla var með sambærilegu sniði og verið hefur undanfarin ár (Guðni Guðbergsson og Einar Hannesson 1987, Guðni Guðbergsson 1988, 1989, 1990, 1991, Guðni Guðbergsson og Friðþjófur Árnason 1992, 1993 og 1994, Guðni Guðbergsson 1995 og árlega til 2013). Byggt er á skráningarkerfi veiðibóka sem verið hefur hér á landi frá árinu 1946 en veiði hefur verið skráð rafrænt í gagnagrunn frá 1974. Úr hverri veiðibók eru tölvuskráðar upplýsingar um veiðitíma, fisktegund, kyn, þyngd, lengd og agn auk veiðistaðar ef númer þeirra er skráð í þar til gerðan reit. Einnig var skráður fjöldi þeirra fiska sem voru veiddir og sleppt aftur, en gert er ráð fyrir því að það sé merkt í veiðibók. Veiði að frádregnum þeim fjölda fiska sem sleppt er aftur er skráður sem aflí (fjöldi landaðra fiska) úr viðkomandi veiðivatni. Í nokkrum ám eru teknir klaklaxar til undaneldis í eldisstöðvum. Í sumum ám eru þeir skráðir í veiðibækur. Ef klaklaxar eru veiddir innan veiðitíma eru þeir teknir með í samantekt yfir stangveiðina en ef þeir eru veiddir eftir veiðitíma eru þeir skráðir sér í gagnagrunn. Ekki liggja í öllum tilfellum fyrir nákvæmar upplýsingar um veiðitíma og veiðiaðferðir við öflun klaklaxa og eru veiðiréttarhafar eindregið hvattir til að merkja slíkt skilmerkilega í veiðibækur.

Tekinn er saman heildarfjöldi veiddra laxa, aflí, fjöldi slepptra, ásamt þyngd aflans. Þá er tekin saman meðalþyngd veiddra fiska. Laxveiðinni er skipt í smálaxa og stórlaxa en smálax er sá lax sem dvalið hefur eitt ár í sjó en stórlax tvö ár eða lengur. Skiptingin milli smálax og stórlax er gerð þannig að hængar 4 kg og þyngri eru taldir vera tveggja ára úr sjó, en hrygnur 3,5 kg og þyngri. Skipting í smálax og stórlax getur verið breytileg milli ára og vatnakerfa, en þessi skipting á við í langflestum veiðiam en slíkt er hægt að staðfesta með aldursgreiningu. Þeir laxar sem eru lengdarmældir en ekki þyngdamældir er gefin reiknuð þyngd úr frá þekktu sambandi lengdar og þyngdar ($\text{þyngd} = 0,00002159 * \text{lengd}^{2,83307}$). Á fyrri árum var þyngd laxfiska jafnan skráð í pundum en 1 pund var skilgreint sem 500 grömm. Sumir veiðimenn notuðu þó ensk pund (453 g) sem gerði að verkum að ósamræmi var í mælieiningum og ónákvæmni var nokkur einkum á smærri fiskum. Eftir árið 1999 hefur verið farið fram á það við veiðimenn að þeir skrái þyngd fiska í kg með 100 g nákvæmni og veiðiréttarhafar hvattir til að koma fyrir góðum vogum og tækjum til lengdarmælinga fiska í veiðihúsum. Langflestir veiðimann hafa tileinkað sér þessa breytingu og skrá veiði sína af nákvæmni. Skráð silungsveiði er gerð upp á líkan máta og laxveiðin.

Öll veiðin er tekin saman eftir landshlutum líkt og gert hefur verið um árabíl. Listi yfir laxveiði allflestra áa er birtur fyrir tímabilið frá 1974 - 2013. Á þessu 40 ára tímabili eru upplýsingar til á tölvutæku formi og umgjörð veiðanna og veiðiaðferðir einnig að mestu leyti sambærilegar milli ára í flestum ám. Veiði á silungi, urriða og bleikju, er tekin saman fyrir tímabilið frá 1987 - 2013 fyrir valdar veiðiár en ekki er um tæmandi lista að ræða. Við skráningu silungsveiði er ekki gerður greinarmunur á

sjógengnum fiskum og staðbundnum. Auk heildarveiði er reiknuð minnsta og mesta veiði á tímabilinu. Tekið er fram ef veiðiskýrslum hefur ekki verið skilað.

Upplýsingum um netaveiði er safnað á svipaðan hátt og um stangveiðina nema að þar eru sjaldnast til upplýsingar um einstaka fiska en þess í stað er stuðst við heildarveiðitölur viðkomandi veiðijarða. Einstaklingsskráning fiska úr netaveiði hefur farið vaxandi á síðustu árum en slíkt gefur mikilsverðar upplýsingar um samsetningu afla. Hvetja verður veiðifélög og netaveiðimenn til þess að bæta skráningu á netveiddum fiskum, bæði á laxi og silungi. Þá er jafnframt mikilvægt að fram komi hversu mikið veiðiátakið er en þar er oft notaður fjöldi netanáttu (fjöldi neta margfaldað með fjölda náttu).

Tölur um fjölda laxa sem endurheimtust úr hafbeit, þar sem endurheimtur hafa verið í móttökuaðstöðu hafbeitarstöðva, hafa verið teknar með í samantektum um laxveiði. Endurheimtur úr hafbeit og veiði á náttúrulegum laxi í íslenskum vatnakerfum gefa hugmynd um fjölda íslenskra laxa sem koma aftur eftir dvöl í hafi. Laxaseiðum hefur ekki verið sleppt til hafbeitar annarrar en til endurheimta með stangveiði síðan árið 1998 og því ekki um endurheimtur á sláturlaxi að ræða.

Veiði sem byggist að miklum hluta á sleppingum gönguseiða er nú orðin umtalsverð í nokkrum ám. Í þeim byggist veiðin að langmestu leyti á veiðum á laxi úr sleppingum gönguseiða sem sleppt er í sleppitjarnir þaðan sem þau ganga til beitar í hafi. Í þeim tilfellum koma eldisstöðvar í stað uppeldis seiða í ám. Laxinn gengur síðan aftur í árnar og er nýttur með stangveiði. Með þessu móti hefur verið byggð upp veiði í nokkrum ám sem áður fóstruðu takmarkað magn af laxi. Veiði þeirra var tekin saman sérstaklega og hlutfall veitt og sleppt var reiknað bæði út frá heildarfjölda og fjölda náttúrulegra laxa sérstaklega. Til þeirra teljast þær ár þar sem meirihluti veiði er byggður á endurheimtum laxa úr sleppingum. Þær ár sem hér um ræðir eru Norðlingafljót, Vatnasvæði Jökulsár á Dal, Affall í Landeyjum, Eystri-Rangá, Ytri-Rangá, Hólsá, Þverá, og Hróarslækur.

Til að athuga þróun í samsetningu og hlutföllum eins og tveggja ára laxa úr sjó var fjöldi laxa tekinn saman frá árinu 1970 fyrir þær ár þar sem til er heildstæð árleg skráning stangveiði. Þessi veiði er að meðtali um 88% af árlegri heildarstangveiði á landinu öllu. Tillit var tekið til þess fjölda laxa úr hafbeit og fiskeldi sem reikna má með að væri í stangveiðinni samkvæmt því hlutfalli sem metið er út frá greiningu á uppruna fiska í hreistri en um slíkt var að ræða á Vestur- og Suðurlandi á þeim árum sem hafbeit og eldi var stunduð þar að ráði. Við mat á þróun í samsetningu veiðinnar og hlutföll smálaxa og stórlaxa var veiði í ám sem byggist að langmestu leyti á sleppingu gönguseiða, ekki með talin. Hlutfall eldis- og hafbeitarfiska var reiknað út frá hlutdeild þeirra í aldursgreindum hreistursýnum ár hvert.

Niðurstöðutölur stangveiðinnar 2013

Sumarið 2013 var stangveiði á laxi í ám á Íslandi alls 68.042 laxar en af þeim var 23.133 (34%) sleppt aftur og var heildarfjöldi landaðra stangveiddra laxa (afla) því 44.909 laxar (tafla 1). Af veiddum löxum voru 57.237 laxar með eins árs sjávardvöl (smálaxar) (84%) og 10.805 (16%) laxar með tveggja ára sjávardvöl eða lengri

(stórlaxar). Alls var þyngd landaðra laxa (afla) í stangveiði 116.178 kg. Afli í stangveiðinni skiptist þannig að 40.547 (90%) voru smálaxar, alls 94.564 kg og 4.362 (10%) stórlaxar, 4.363 kg. Af þeim löxum sem sleppt var aftur voru 16.690 (72%) smálaxar og 6.444 (28%) stórlax.

Í stangveiði veiddust flestir laxar veiddust á Vesturland en þar veiddust 25.857 laxar. Af þeim var 7.708 sleppt og afli 18.149 laxar sem vógu 44.536 kg. Á Suðurlandi veiddust alls 16.314 en af þeim var 2.196 sleppt aftur og afli því 14.118 laxar sem vógu 36.691 kg. Uppistaðan af veiðinni á Suðurlandi var veiði af vatnasvæði Rangánna þar sem veiðin byggist á sleppingum gönguseiða að mestu leyti. Minni veiði var í öðrum landshlutum (tafla 1).

Í netaveiði var aflinn 11.583 laxar sumarið 2013, sem samtals vógu 30.280 kg. Af þeim veiddust langflestir á Suðurlandi 11.291 (97,5%), sem vógu 29.503 kg, en mun færri laxar veiddust í net í öðrum landshlutum (tafla 2). Í net veiddust 10.196 smálaxar en þeir vógu alls 25.275 kg og 1.387 stórlaxar sem vógu 5.005 kg. Enginn lax endurheimtist úr hafbeit í hafbeitarstöðvar.

Heildarafli landaðra laxa (afla) í stangveiði og netaveiði samanlagt var 56.492 laxar sem vógu alls 146.463 kg. Af þeim voru 50.743 smálaxar og 5.749 stórlaxar. Þyngd smálaxa var 119.839 kg og þyngd stórlaxa 26.624 kg (tafla 3).

Alls voru skráðir 33.660 urriðar í stangveiði en af þeim var 10.706 (31,8%) sleppt aftur. Afli urriða var því 22.954 fiskar og vógu þeir 30.039 kg (tafla 4). Af bleikjum veiddust 23.455 en að þeim var 5.149 bleikjum (21,9%) sleppt aftur og aflinn því 18.180 bleikjur og þyngd aflans 12.364 kg.

Skráð stangveiði 2013 var 33.256 löxum eða nær tvöfalt meiri en hún var á árinu 2012 (34786) (tafla 5, 1. mynd) og um 69% yfir meðaltalsstangveiði árána 1974-2012 (40.324). Netaveiði á laxi er nú eingöngu bundin við veiði í ám og vötnum og er mesta veiðin í stóru jökulánum á Suðurlandi, Þjórsá, Ölfusá og Hvítá. Netaveiðin 2013 um þrefalt meiri en en hún var 2012 (3.759) og um 1,5% undir meðalveiði árána 1974-2012 (11.755) (tafla 5, 2. mynd). Netaveiði hefur farið minnkandi vegna þess að dregið hefur verið úr veiðiálagi m.a. vegna lækkandi verðs á afurðum, aukinni eftirspurn í stangveiði, að stangveiði hefur verið tekinn upp í stað netaveiðinnar og þó ekki síst bæði af uppkaupum netaveiðiréttar í sjó og leigu netaveiðiréttar í Hvítá í Borgarfirði. Í Hvítá í Borgarfirði greiða eigendur stangveiðiréttar netaveiðimönnum fyrir að leggja ekki net og hafa samningar þar að lútandi verið í gildi frá 1991. Þetta er gert til að auka stangveiði og þar sem hver fiskur er margfalt verðmeiri í stangveiði en netaveiði er slíkt fyrirkomulag talið borga sig. Árið 1997 var gengið frá uppkaupum á öllum netaveiðirétti á laxi í sjó og því er laxveiði eingöngu bundinn veiði fersku vatni.

Líkt og undanfarin ár var umtalsverð veiði á laxi í ám þar sem veiði byggist á sleppingu gönguseiða og var hún alls 12.009 laxar sem er um 17,6% af heildarstangveiðinni. Þegar litið er til þróunar í veiði úr íslenskum ám breytir þessi fjöldi myndinni umtalsvert. Að þessari veiði frátalinni var stangveiðin sumarið 2013 alls 56.033 laxar af náttúrulegum uppruna (tafla 5, 3. mynd). Hafa verður í huga að

hér er um að ræða veiði en ekki afla og því er hluti af þessari skráningu fiskar sem veiðst hafa oftast en einu sinni.

Af afla náttúrulegra laxa í stangveiði og netaveiði samanlagt var hann 44.686 laxar sem er um 0,7% yfir meðalaflla náttúrulegra laxa á árunum 1974-2012 (44.357) (tafla 5, 3. mynd) og rúmlega tvöfaldun á afla ársins 2012 (19.859).

Enginn lax endurheimtist úr hafbeit í hafbeitarstöðvar sumarið 2013 enda hefur engum seiðum verið sleppt til hafbeitar frá árinu 1998. Hafbeit var umtalsverð á árunum 1988-1996 og fór hæst í um 168 þúsund laxa á árinu 1993 (tafla 5).

Sumarið 2013 veiddust flestir laxar í Ytri-Rangá alls 5.453 laxar, næst flestir í Eystri-Rangá 4.797 og í þriðja sæti var Miðfjarðará í Húnavatnssýslu með 3.659 laxa en listi 10 veiðihæstu ána er sýndur í töflu 6. Ef litið er til afla (fjöldi landaðra laxa) skipa sömu ár Ytri-Rangá og Eystri-Rangá sér í 2 efstu sætin en Blanda og Svartá var í þriðja sæti.

Af urriðaveiðisvæðum þar sem stangveiði var stunduð veiddust flestir urriðar í Veiðivötnum alls 7.167. Næst flestir urriðar veiddust í Laxá í Þingeyjarsýslu ofan Brúa 4.014 og þriðja mesta urriðaveiðin var í Fremri-Laxá á Ásum með 3.112 veidda urriða en listi 10 veiðihæstu urriðasvæða er sýndur í töflu 7.

Flestar stangveiddar bleikjur veiddust í Veiðivötnum alls 6.864 en næst flestar í Víðidalssá og Fitjaá 1.524. Í þriðja sæti var Norðfjarðará með 1.124 stangveiddar bleikjur. Röð 10 efstu bleikjuveiðiáa er sýnd í töflu 8.

Frá árinu 2003 til 2012 hefur fjöldi stangveiddra urriða verið að meðaltali um 45 þúsund urriðar á ári (4. mynd). Urriðaveiði 2013 var 33.660 urriðar og minnkaði um 20% frá árinu 2012 (42.214) en urriðaveiðin var um 25% undir meðalveiði síðustu 10 ára (45.032). Á undanförunum 10 árum hefur meðalveiði á bleikju verið 30.319 fiskar (5. mynd). Bleikjuveiðin 2013 var alls 23.455 sem er 22,6% minnkun frá meðaltali síðustu 10 ára og 11% minnkun frá 2012. Almennst hefur bleikjuveiði farið minnkandi í ám og vötnum landsins frá árinu 2000 og hefur minnkunin komið fram í öllum landshlutum. Á sama tíma hefur urriðaveiði sveiflast nokkuð á Suðurlandi en aukist á Norður- og Austurlandi. Sú aukning er þó minni en sem samsvarar fækkun bleikju.

Veiðitölur einstakra veiðisvæða og skipting þeirra eftir landshlutum er sýnd í töflum 9-15.

Líkt og gert hefur verið í samantektum yfir veiði á undanförunum árum er sýnd veiði valinna áa frá árinu 1974-2013 ásamt meðalveiði tímabilsins, mestu og minnstu veiði (tafla 16). Á sambærilegan hátt er veiði urriða (tafla 17) og bleikju (tafla 18) á tímabilinu 1987-2013 tekin saman. Þessar töflur sýna ekki heildarveiðina á landinu öllu en væntanlega verður hægt að bæta fleiri veiðisvæðum við með bættri skráningu veiðinnar.

Netaveiði var mest á Suðurlandi en þar veiddust 11.291 lax í net. Flestir þeirra veiddust í Þjórsá 6.435 laxar, 2.763 í Ölfusá og 2.022 í Hvítá í Árnassýslu. Á vatnasvæði Hvítár í Borgarfirði veiddust nú 184 laxar í net en þar hefur einungis verið veitt í fá net frá árinu 1991. Netaveiði í ám öðrum landshlutum var 108 laxar samanlagt (tafla 19). Uppgefin silungsveiði í net var alls 15.150 urriðar og 11.909

bleikjur. Mest var silungsveiði í net á Suðurlandi og var mesta skráða bleikjuveiðin í Apavatni alls 10.321 bleikja en þar var einnig mesta skráða urriðaveiðin í net alls 5.246 urriðar.

Á árunum frá 1970 til 1980 var meðalfjöldi laxa með 1 árs sjávardvöl (smálaxa) rétt tæpir 20 þúsund laxar (6. mynd). Eftir 1980 kom lægð í veiði smálaxa sem rétti við eftir 1985 og meðalveiði smálaxa á árunum 1990–2005 var um 18 þúsund laxar þegar fjöldi laxa af eldisuppruna og aukningar vegna netaupptöku er frádreginn. Fjöldi laxa með 2 ára sjávardvöl (stórlaxar) á árunum 1970–1980 var að meðaltali 16.634 laxar (6. mynd). Um 1980 kom lægð í stórlaxaveiði eins og smálaxaveiði. Smálaxinn náði sér hins vegar aftur á strik eftir 1985. Veiði á stórlaxi hefur farið heldur vaxandi frá 2004 í fjölda talið í kjölfar vaxandi fiskgegndar. Eftir 2000 hefur hlutfall laxa með tveggja ára sjávardvöl verið svipað þegar litið er til sama gönguseiðaárgangs. Það bendir til þess að laxi með tveggja ára sjávardvöl sé hætt að fækka þótt ekki hafi enn komið fram aukning þegar litið er til landsins í heild.

Sá fjöldi laxa sem sleppt er úr stangveiði hefur stöðugt farið vaxandi frá því slíkar veiðiaðferðir voru fyrst skráðar hér á landi (7. mynd). Hluti þess sem sleppt var 2013 í heild var 34,0% þegar litið til allrar stangveiði en 40,9% þegar aðeins er litið til veiði á laxi af náttúrulegum uppruna. Hlutfall smálaxa sem var sleppt var alls 29,2% en 29,5% þegar er eingöngu til þeirra sem voru af náttúrulegum uppruna (8. mynd). Á sama hátt var sleppt alls 59,6% að stórlaxi í heild en 68,9% af þeim sem höfðu megnið af framleiðslunni úr stofnum með náttúrulega framleiðslu.

Af skráðri stangveiði á urriða var 31,8% sleppt aftur og 22% af bleikjuveiðinni og hefur hlutfall slepptra urriða og bleikja farið vaxandi á undanförunum árum (9. mynd).

Umræður

Laxveiði á stöng sumarið 2013 var sú fjórða mesta sem skráð hefur verið en meiri veiði hefur einungis verið á árunum 2008–2010. Um var að ræða mikinn viðsnúning frá árinu 2012. Sá mikli og skjóti samdráttur sem varð 2012 og svo sú aukning sem fram kom 2013 kom á óvart en sýnir hversu miklar breytingar geta orðið í laxgengd og veiði. Skýringar þess er einkum að leita í breytingum á afföllum laxa í sjó.

Sókn í stangveiði á Íslandi hefur verið með líku sniði um langan tíma og talið er að veiðin endurspegli nokkuð vel laxgengd í árnar. Talningar laxa með teljurum hafa staðfest þetta og slíkt á einnig við um silungsveiði í ám þar sem ástundum veiði er í föstum skorðum (Ingi Rúnar Jónsson, Þórólfur Antonsson og Sigurður Guðjónsson 2008).

Engin lögleg netaveiði á laxi hefur verið stunduð við stendur Íslands frá árinu 1997 og er nýting laxastofna hér á landi eingöngu í fersku vatni og að langmestu leyti byggð á stofni viðkomandi ár. Við stjórnun nýtingar er slíkt talið til fyrirmyndar. Ef veitt er úr blönduðum stofnum geta litlir stofnar verið undir miklu veiðiálagi meðan þeir stærri eru undir lægra veiðiálagi.

Það sem ræður fjölda laxa í göngu er fjöldi seiða sem til sjávar gengur og endurheimtur þeirra úr sjó. Hlutfallslegur fjöldi þeirra laxa sem skila sér eftir tvö ár í sjó fór lækkandi hér á landi eftir 1980 (Guðni Guðbergsson o.fl. 2002). Sambærileg þróun hefur verið í flestum öðrum löndum við vestanvert Norður-Atlantshaf þar sem lax er að finna (ICES 2013). Eftir 2000 fór að draga úr þessari fækkun og hefur hlutfall smálaxa og stórlaxa haldist nokkuð stöðugt þegar litið er til sama gönguseiðaárgangs.

Lengst af hefur verið talið að meðafli laxa í veiðum í sjó hér við land hafi verið lítill og hverfandi þegar litið er til heildar fiskgengdar í ár á Íslandi. Niðurstöður rannsókna á meðafli Íslenskra fiskiskipa, sem gerð var með skoðanakönnun meðal sjómanna, sýna aftur á móti að um umtalsverðar veiðar geti verið að ræða (Guðni Guðbergsson og Óðinn Sigþórsson 2007). Frekari upplýsingar hafa komið fram um meðafli en Fiskistofa hefur safnað upplýsingum um veidda laxa auk þess sem sjámenn hafa skráð og safnað sýnum af laxi (Árni Ísaksson og Sumarliði Óskarsson 2013). Mikilvægt er að safna frekari upplýsingum um laxa veidda í sjó, uppruna þeirra, aldur, fæðu og ástand. Skráning og söfnun upplýsinga um þessa laxa frá sjómönnum er afar mikilvæg en slíkt er líklegt til að bæta til muna þá þekkingu sem til er á íslenskum löxum í sjó en almennt er þekking á sjávardvöl laxa af skornum skammti. Mikilvægt er einnig að fá fram mat á fjölda þeirra fiska sem veiðast ár hvert í ám og vötnum og eru ekki færðir á veiðiskýrslur.

Á undanförunum árum hefur nokkuð verið fjallað um veiðialag, stærð og samsetningu hrygningarstofns. Til að fá frekari vitneskju um þessa þætti hafa verið stundaðar grunnrannsóknir í tveimur lykilám hér á landi, Vesturdalsá í Vopnafirði og Elliðaánum. Með breytingu á umsjón með Elliðaánum 2011 hefur Veiðimálastofnun ekki lengur með þá vöktun að gera. Slíkt verður að teljast bagalegt ekki síst í ljósi mikilvægi grunnupplýsinga í tengslum við starfsemi Alþjóðahafrannsóknaráðsins (ICES) og við túlkun annarra gagna um laxastofna. Fylgst er með stærð og samsetningu seiðastofna fjölmargra veiðiáa og beinar talningar á laxi með fiskteljurum eru einnig gerðar. Samfara auknum fjölda laxa og silunga sem eru veiddir og sleppt aftur úr stangveiði eykst mikilvægi talninga fiska með teljurum til að meta stofnstærðir, veiðihlutfall og stærð og samsetningu hrygningarstofna. Öflun slíkra grunnupplýsinga ásamt þeim upplýsingum sem liggja í áratuga samfelldri veiðiskráningu úr nýtingu á veiði sem verið hefur með svipaðri eða sömu sókn eru mjög mikilvægur. Á undanförunum árum hefur færst í vöxt að framkvæmt sé búsvæðamat á laxveiðiám en með því er stærð botnflatar og gildi hans til framleiðslu laxaseiða verið metinn. Komið hefur í ljós að framleiðsla laxa er mjög mismikil milli áa og því ljóst að fjöldi hrogna sem hrygnt er á hverja flatareiningu er mismikill til að búsvæði og geta áa til framleiðslu gönguseiða sé fullnýtt. Ljóst er að þéttleiki hrogna þarf að vera meiri í frjósömum ám og að þeim þarf að gefa sérstakan gaum varðandi veiðinýtingu. Með breytingu á lögum um lax- og silungsveiði nr. 61/2006 var ábyrgð veiðifélaga á nýtingu og verndun fiskstofna í fersku vatni aukin og gert ráð fyrir að nýting fylgi nýtingaráætlun en hún þarf að fá umsögn Veiðimálastofnunar og staðfestingu Fiskistofu.

Við samamburð á tölum um veiði þarf að hafa í huga sambærileika einkum þegar litið er til fyrri ára. Aukning hefur orðið í þeim hluta sem er veitt og sleppt og hluti þeirra laxa getur veiðist oftast en einu sinni. Þá hefur verið dregið verulega úr netaveiði í ám einkum í Hvítá í Borgarfirði og strandveiði á laxi sem stunduð var við Vesturland hefur alveg verið hætt. Aukning hefur orðið í veiði laxa úr fiskrækt og sleppingum gönguseiða til hafbeitar í ár og munar þar mestu um veiði í Rangánum en nú er samskonar starfsemi einnig í fleiri ám. Í Rangánum veiddust einungis fáir tugir laxa áður en markviss fiskrækt hófst þar um 1990. Veiði í þeim og öðrum ám þar sem uppistaða veiðinnar byggist á sleppingum gönguseiða til hafbeitar og endurheimtu með stangveiði var 12.009 laxar og um 30 tonn samanlagt sumarið 2013. Þessi veiði er um 17,6% af allri stangveiði á landinu. Þessari miklu viðbót á veiði og veiðimöguleikum hefur almennt verið vel tekið af veiðimönnum og hefur fest sig í sessi. Fjöldi veiddra fiska fer þar að miklu leyti eftir fjölda slepptra laxaseiða og endurheimtum þeirra úr sjó. Þar sem ekki er þörf á að þessir laxar hrygni vegna takmarkaðra uppeldisskilyrða í viðkomandi ám er heimilaður veiðitími þar yfirleitt lengri en í ám sem byggja framleiðslu sína að mestu á náttúrulegu stofnum og hlutfall þess sem er veitt og sleppt lægra af sömu ástæðum. Þegar litið er til laxveiða og framvindu laxastofna á landinu í heild breyta veiðitölur sem tilkomnar eru vegna stórfelldra sleppinga seiða samamburði á þróun veiði milli áa og ára. Það er því eðlilegt að þessari veiði sé haldið sér þegar veiðitölur eru teknar saman svo hægt sé að aðgreina þær og sjá bæði þróun í þeim sem og í veiði úr náttúrulegum stofnum. Markmið laga um lax- og silungsveiði nr. 61/2006 er að veiðinýting á náttúrulegum fiskstofnum í fersku vatni sé sjálfbær. Þau viðmið um stofnstærðir og ástand stofna sem hægt er að lesa út frá veiðitölum er afar mikilvæg.

Sveiflur í veiði og stofnstærðum laxa eru í meginatriðum í hlutfallslega svipuðum takti milli áa innan sama landshluta. Þegar á heildina er litið bendir margt til þess að umhverfisskilyrði hafi áhrif á stórum svæðum og samstilli sveiflur. Þær geta bæði verkað á þætti í ánum og í sjó. Tengsl hafa komið fram á milli laxgengdar og hitastigs sjávar árið sem gönguseiðin fara til sjávar (Scarnecchia 1984; Þórólfur Antonsson o.fl. 1996). Á síðustu árum hefur þó orðið vart minnkunar á veiði í einstaka ám og á það einkum við um frjósamari árnar. Eigendur veiðiréttar í frjósömum ám eru hvattir til að gæta að því að nægilegur fjöldi sé skilin eftir til hrygningar.

Fækkun laxa með tveggja ára sjávardvöl (stórlaxa) stóð nærri samfelld frá miðjum níunda áratug síðustu aldar fram til 2000 og veldur sú fæð stórlaxa verulegum áhyggjum. Talið er að meginorsökin fyrir minnkandi stórlaxagengd á undanförunum tveimur áratugum sé vegna hækkaðrar dánartölu laxa á öðru ári í sjó (Guðni Guðbergsson og Sigurður Guðjónsson 2003, ICES 2013). Þegar litið er til sama gönguseiðaárgangs hefur dregið úr þessari fækkun eftir 2000. Mikilvægi laxa með tveggja ára sjávardvöl (stórlaxar) er margþætt. Hún er mikilvæg fyrir fjölbreytileika laxastofna. Hlutfall hrygna er yfirleitt herra í stórlaxi og hrognafjöldi þeirra er um tvöfalt meiri en smálaxahrygna. Stórlaxar ganga fyrir í árnar og hafa því áhrif til

lengingar veiðitíma en ekki síst eru stórlaxar eftirsóttari af veiðimönnum og því verðmætari fyrir veiðinýtingu.

Aukning hefur orðið í fjölda og hlutfalli þeirra laxa sem veiddir eru á stöng og sleppt aftur og þarf að draga þann fjölda frá til að fá tölur um landaðan afla. Þannig er greint milli afla og veiði. Sumarið 2013 var 40,9% smálaxa af náttúrulegum uppruna sleppt aftur en 68,9% stórlaxa og hefur þetta hlutfall aldrei verið hærra fyrir stórlaxa. Landssamband veiðifélaga, Landssamband stangveiðimann og Veiðimálastofnun hafa beint þeim eindregnu tilmælum til veiðimanna það þeir sleppi stórlaxi í stangveiði. Veiðimenn hafa margir hverjir tekið þessu vel og hlutfall stórlaxa sem sleppt er hærra en smálaxa. Veiðimálastofnun hefur skorað á veiðiréttarhafa og stjórnvöld að grípa til friðunar á stórlaxi í íslenskum veiðiám á meðan þetta ástand varir. Yfirleitt er veiðimönnum í sjálfsvald sett hvort þeir landi eða sleppi þeim fiskum sem þeir veiða en í sífellt fleiri ám eru þó bein tilmæli til veiðimanna um að laxi sé sleppt a.m.k stórlaxi. Á undanförunum árum hefur veiði á flugu sem eina leyfða agn verið tekið upp í sífellt fleiri veiðiám og dregur það væntanlega eitthvað úr fjölda veiddra fiska miðað við það ef leyft er að veiða einnig á maðk og spún. Áhrif gerðar agns á veiði væri vert að skoða frekar. Ekki hefur verið gripið til markvissra aðgerða til að minnka veiði á stórlaxi í netaveiði. Þar er augljóslega erfitt um vik við að sleppa laxi og vænlegast að draga úr veiðiálagi á þeim með því að byrja veiði seinna sumars en nú er gert en þekkt er að stórlaxar eru að ganga fyrir á sumrinu en smálaxar. Slík seinkun veiðitíma þarf að vera þannig að seinkun verði á öllum veiðisvæðum þar sem ganga upp árnar tekur laxinn talsverðan tíma þegar um langar ár er að ræða. Einnig má hugsa til þess að stytta vikulegan veiðitíma í takti við veiðipól stofna.

Búist var við að sleppingar á laxi úr stangveiði hefðu áhrif á veiðitölur. Hversu mikil þessi áhrif myndu verða var ekki þekkt. Eldri rannsóknir höfðu sýnt að endurveiði þeirra laxa sem sleppt er aftur var frá 16 - 52 % (Guðni Guðbergsson 1997; Tumi Tómasson 1997). Nýrri rannsóknir sýna að það hlutfall laxa sem sleppt var merktum úr stangveiði sé um 26% að meðaltali og að það hlutfall merktra fiska sem veiðist öðru sinni sé um 4%. Þetta hlutfall helst nokkuð stöðugt milli ára og ára þótt það sé heldur hærra í ám á Norðausturlandi en á Suðvesturlandi (Guðni Guðbergsson og Sigurður Már Einarsson 2004 og 2007). Það bendir til þess að, að lágmarki þurfi að draga það hlutfall (um 30%) frá fjölda slepptra laxa og leggja við fjölda landaðra laxa til að fá út veiðitölur sambærilegar við fyrri ár þegar eingöngu var veitt og afla landað. Sá hluti sem sleppt er og ekki endurveiðist leggur sitt af mörkum til hrygningar í ánum.

Netaveiði á vatnasvæði Hvítár í Borgarfirði hefur verið lítil frá árinu 1991. Netaveiðirétturinn hefur verið leigður af þeim, sem stangveiði stunda einkum í hliðarám Hvítár. Upptaka neta í Hvítá hefur leitt til aukningar í veiði í hliðarám Hvítár og hefur bein aukning verið metin 26,2% en heildaraukning á bilinu 28,3 – 34,7% (Sigurður M. Einarsson og Guðni Guðbergsson 2003). Einnig hefur verið metið að í stangveiði í hliðarám Hvítár í Borgarfirði hafi 39-52% af þeim laxi sem annars hefði veiðst í net komið fram.

Skráning á silungsveiði hefur batnað á undanförunum árum auk þess sem ástundun silungsveiði hefur vaxið. Góð skráning á silungsveiði er ein af forsendum þess að hægt sé að gera sér grein fyrir stöðu stofna á hverjum tíma sem aftur má nota til skynsamlegrar nýtingar. Aflatölur eru oftlega notaðar til að meta verðmæti veiði og því er líklegt að verðmæti silungsveiði verði sýnilegri með bættri skráningu. Enn eru mörg ónýtt tækifæri til veiða á silungi í ám og vötnum. Þrátt fyrir bættu skráningu silungsveiði er enn talsvert í land með að öll silungsveiði sé skráð eins vel og laxveiði og er það eitt þeirra verkefna, sem þarf að vinna í samvinnu við veiðimenn og veiðiréttarhafa. Nokkur félög stangveiðimanna hafa staðið fyrir átaki til bættrar skráningar silungsafla sem skilað hefur góðum árangri og silungur er einstaklingsskráður á sífellt fleiri veiðisvæðum.

Veiði á sjóbirtingi fór vaxandi fram undir 2000 en hefur verið nokkuð svipuð síðan þegar á heildina er litið en hefur farið vaxandi í allmörgum ám á síðustu árum. Aukning hefur orðið í veiði á vestan- og norðanverðu landinu en minnkun á Suðurlandi. Hlutfall þeirra urriða og sjóbirtinga sem sleppt fór vaxandi til 2007 en heldur dró úr því sumarið 2008 en hefur hækkað síðan. Frá árinu 2001 hefur verið samdráttur í bleikjuveiði í mörgum ám og í öllum landshlutum sem er áhyggjuefni og vert að fylgjast náið með þeirri þróun. Samdráttur í bleikjuveiði er líklega farinn að hafa áhrif á veiðipól sumara bleikjustofna. Afar mikilvægt er að draga úr sókn áður en stærð hrygningarstofna fer að verða ráðandi þáttur í stofnstærð. Líklegt er að fækkun bleikju stafi af versnandi lífsskilyrðum og samkeppninsstöðu hennar gagnvart öðrum tegundum sem aukið hafa útbreiðslu sína samfara hlýnandi veðurfari. Svo virðist sem urriðaveiði hafi vaxið í sumum þeim ám sem bleikju hefur fækkað í sem getur hugsanlega skýrst af ólíkum kröfum viðbrögðum þessara tegunda við breyttum aðstæðu og einnig vegna samkeppni á milli þeirra. Mikilvægt er að rannsóknir séu eflidar á þessu sviði.

Hér skal ítrekað að ef veiðiréttarhafar tölusetja veiðistaði í veiðibókum, fæst skipting veiðinnar eftir veiðistöðum við úrvinnslu upplýsinga um veiði hverrar veiðiár. Slík skráning auðveldar við að fylgjast með breytingum á veiðidreifingu innan vatnakerfa sem aftur auðveldar vinnu við endurmat á arðskrá.

Þeir sem annast veiðiskráningu eru minntir á að skila veiðiskýrslum til úrvinnslu strax að loknum veiðitíma til að flýta fyrir samantekt veiðitalna. Benda má á þann möguleika að skrá og skila veiðibókum rafrænt (sjá upplýsingar á heimasíðu Veiðimálastofnunar; veidimal.is).

Ákjósanlegt er að hafa skráðan þann fjölda stanga sem nýttur á hverju tímabili þótt í ljós hafi komið að ekki séu bein tengsl á milli veiðihlutfalls og sóknar mælda í fjölda stangardaga. Þegar stöngum er fjölgað lækkar fjöldi fiska sem veiðast á hverja sóknareiningu en hlutfallslega endurspeglar veiði göngu þótt aðeins meira veiðist þegar gangan er lítil en þegar hún er stór (Guðni Guðbergsson og Þórólfur Antonsson 2008). Nokkuð er um að í upphafi veiðitíma sé veitt með færri stöngum en yfir aðal veiðitímamann og oft er stöngum fækkað undir lok hans. Þá er ekki víst að allar stangir eða dagar sem nota má séu nýttar yfir allan veiðitímamann. Til að fá raunhæfan samanburð á afla á hverja dagstöng þurfa tölur um fjölda nýtttra stangardaga að liggja

fyrir. Þó að nokkuð beinn samanburður fáiast með þessu móti má hafa í huga að það er fleira en aflavon sem hefur aðdráttarafli til stangveiði. Þar má nefna sem dæmi náttúrufegurð, ímynd og aðstöðu þó ýmislegt annað geti einnig spilað inn í.

Þakkarorð

Þóra Vignisdóttir, Eyrún Jónsdóttir, Guðmunda Björg Þórðardóttur og Halla Margrét Jóhannesdóttir á Veiðimálastofnun tölvuskráðu veiði. Skráning veiði í beint rafrænan gagnagrunn var gerð af nokkrum veiðifélögum. Sigurður Már Einarsson og Ásta Kristín Guðmundsdóttir söfnuðu netaveiðiskýrslum á Vesturlandi og Magnús Jóhannsson og Benóný Jónsson söfnuðu veiðitölum á Suðurlandi. Magnús Jóhannsson las yfir handrit og kom með gagnlegar ábendingar. Ofantöldum aðilum eru færðar bestu þakkir fyrir. Síðast en ekki síst ber að þakka hinum fjölmörgu veiðiréttareigendum, leigutökum og veiðimönnum sem önnuðust skráningu veiðinnar í veiðibækur.

Heimildir

Árni Ísaksson og Sumarliði Óskarsson 2013. Meðafli á laxi í flotvörpuveiði 2010-2012. http://www.fiskistofa.is/media/frettir/Medafli_Sjor_2010_2012_Lokaskjal.pdf (skoðað 26.06.2013).

Guðni Guðbergsson og Einar Hannesson 1987. Laxveiðin 1986. Skýrsla Veiðimálastofnunar, VMST- R/87014.

Guðni Guðbergsson 1988. Laxveiðin 1987. Skýrsla Veiðimálastofnunar, VMST-R/88026.

Guðni Guðbergsson 1989. Lax- og silungsveiðin 1988. Skýrsla Veiðimálastofnunar, VMST-R/89019.

Guðni Guðbergsson 1990. Lax- og silungsveiðin 1989. Skýrsla Veiðimálastofnunar, VMST-R/90016.

Guðni Guðbergsson 1991. Lax- og silungsveiðin 1990. Skýrsla Veiðimálastofnunar, VMST-R/91017.

Guðni Guðbergsson og Friðþjófur Árnason 1992. Lax- og silungsveiðin 1991. Skýrsla Veiðimálastofnunar, VMST- R/92012.

Guðni Guðbergsson og Friðþjófur Árnason 1993. Lax- og silungsveiðin 1992. Skýrsla Veiðimálastofnunar, VMST- R/93016.

Guðni Guðbergsson og Friðþjófur Árnason 1994. Lax- og silungsveiðin 1993. Skýrsla Veiðimálastofnunar, VMST- R/94011.

Guðni Guðbergsson 1995. Lax- og silungsveiðin 1994. Skýrsla Veiðimálastofnunar, VMST-R/95008.

Guðni Guðbergsson 1996. Lax- og silungsveiðin 1995. Skýrsla Veiðimálastofnunar, VMST-R/96004.

Guðni Guðbergsson 1997. Lax- og silungsveiðin 1996. Skýrsla Veiðimálastofnunar, VMST-R/97006.

Guðni Guðbergsson 1998. Lax- og silungsveiðin 1997. Skýrsla Veiðimálastofnunar, VMST-R/98004.

Guðni Guðbergsson 1999. Lax- og silungsveiðin 1998. Skýrsla Veiðimálastofnunar, VMST-R/99004.

Guðni Guðbergsson 2000. Lax- og silungsveiðin 1999. Skýrsla Veiðimálastofnunar, VMST-R/0006.

Guðni Guðbergsson 2001. Lax- og silungsveiðin 2000. Skýrsla Veiðimálastofnunar, VMST-R/0105.

Guðni Guðbergsson 2002. Lax- og silungsveiðin 2001. Skýrsla Veiðimálastofnunar, VMST-R/0207. 27 bls.

Guðni Guðbergsson 2003. Lax- og silungsveiðin 2002. Skýrsla Veiðimálastofnunar, VMST-R/0313. 26 bls.

- Guðni Guðbergsson 2004.** Lax- og silungsveiðin 2003. Skýrsla Veiðimálastofnunar, VMST-R/0411. 26 bls.
- Guðni Guðbergsson 2005.** Lax- og silungsveiðin 2004. Skýrsla Veiðimálastofnunar, VMST-R/0511. 26 bls.
- Guðni Guðbergsson 2006.** Lax- og silungsveiðin 2005. Skýrsla Veiðimálastofnunar, VMST-R/0609. 26 bls.
- Guðni Guðbergsson 2007.** Lax- og silungsveiðin 2006. Skýrsla Veiðimálastofnunar, VMST/07023. 27 bls.
- Guðni Guðbergsson 2008.** Lax- og silungsveiðin 2007. Skýrsla Veiðimálastofnunar. VMST/08023. 30 bls.
- Guðni Guðbergsson 2009.** Lax- og silungsveiðin 2008. Skýrsla Veiðimálastofnunar. VMST/09035. 33 bls.
- Guðni Guðbergsson 2010.** Lax- og silungsveiðin 2009. Skýrsla Veiðimálastofnunar. VMST/09033. 36 bls.
- Guðni Guðbergsson 2011.** Lax- og silungsveiðin 2010. Skýrsla Veiðimálastofnunar. VMST/11043. 36 bls.
- Guðni Guðbergsson 2012.** Lax- og silungsveiðin 2011. Skýrsla Veiðimálastofnunar. VMST/12032. 37 bls. Önnur útgáfa.
- Guðni Guðbergsson 2013.** Lax- og silungsveiðin 2012. Skýrsla Veiðimálastofnunar. VMST/13039. 37 bls.
- Guðni Guðbergsson og Sigurður Guðjónsson 2003.** Marine mortality of Atlantic salmon in Iceland. Bls 110-114. Í: Marine mortality of Atlantic salmon, *Salmo salar* L: methods and measures. E.C.E. Potter, N. Ó Maoiléigh og G. Chaput (ritstj.) Canadian Science Advisory Secretariat. Research Document 2003/101.
- Guðni Guðbergsson og Sigurður Már Einarsson 2004.** Hlutfall merktra laxa sem sleppt er og veiddust oftast en einu sinni í íslenskum ám sumarið 2003. VMST-R/0410. 9 bls.
- Magnús Jóhannsson, Benoný Jónsson og Guðni Guðbergsson 2006.** Fiskirannsóknir á vatnasvæði Þjórsár árið 2006. VMST-S/06001. 53 bls.
- Guðni Guðbergsson og Sigurður Már Einarsson 2007.** Áhrif veiða og sleppa á laxastofna og veiðitölur. Fræðaðing landbúnaðarins 4. Bls. 196-204.
- Guðni Guðbergsson og Óðinn Sigþórsson 2007.** Lax sem meðafli íslenskra fiskiskipa. Veiðimaðurinn. 182. 46-49.
- Guðni Guðbergsson og Þórólfur Antonsson 2008.** Tengsl stofnstærðar, sóknar og veiðihlutfalls hjá laxi í Elliðaánum. Fræðaðing landbúnaðarins 5:242-249.
- Ingi Rúnar Jónsson, Þórólfur Antonsson og Sigurður Guðjónsson 2008.** Stofnstærð lax (*Salmo salar*) og bleikju (*Salvelinus alpinus*) í samhengi við veiði. Fræðaðing landbúnaðarins. 5:234-241.
- ICES 2013.** Report of the Working Group on North Atlantic salmon. ICES WGNAS REPORT 2013. ICES CM 2013/ACOM:09. 378 bls.
- Scarnecchia, D.L. 1984.** Climatic and oceanic variations affecting yield of Icelandic stocks of Atlantic salmon. Can. J. Fish. Aquat. Sci., 41: 917-935.
- Sigurður Guðjónsson, Sigurður Már Einarsson, Þórólfur Antonsson og Guðni Guðbergsson 1995.** Relation of grilse to salmon ratio to environmental changes in several wild stocks of Atlantic salmon (*Salmo salar*) in Iceland. Can. J. Fish. Aquat. Sci. 52:1385-1398.

Sigurður M. Einarsson og Guðni Guðbergsson 2001. Áhrif netaupptöku á stangveiði í Hvítá í Borgarfirði og þverám hennar. Veiðimálastofnun, VMST-V/01010. 10 bls.

Sigurður Már Einarsson og Guðni Guðbergsson 2003. The effects of the net fishery closure on angling catch in the River Hvítá, Iceland. Fisheries Management and Ecology. 10:73-78.

Tumi Tómasson 1997. Vatnsdalsá 1996. Skýrsla Veiðimálastofnunar, VMST-N/97001.

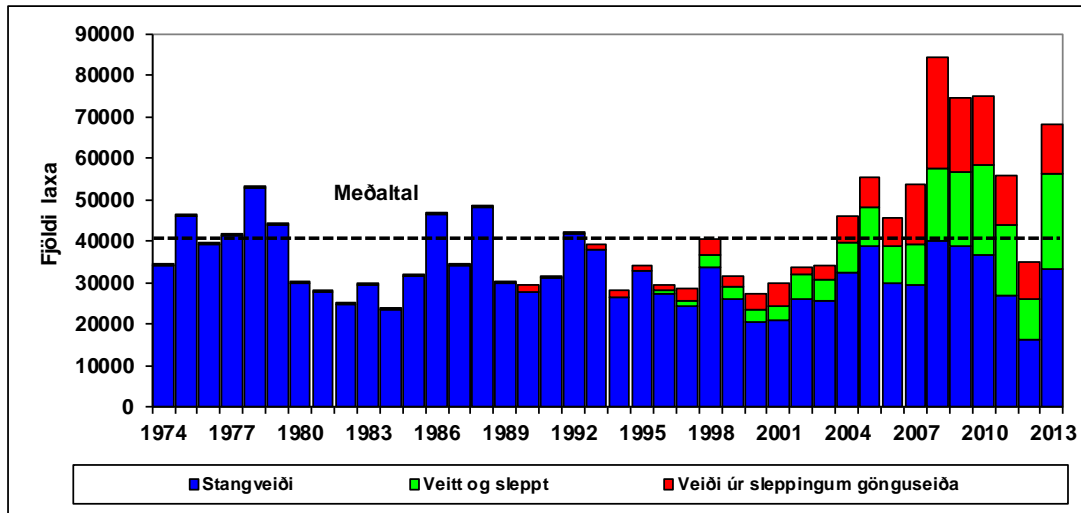
Þórólfur Antonsson 1998. Breytileiki í framleiðslu laxaseiða í tveimur íslenskum ám og endurheimtur þeirra úr hafi. Ritgerð til M.S. náms við Háskóla Íslands. 147 bls.

Þórólfur Antonsson, Guðni Guðbergsson og Sigurður Guðjónsson 1996. Environmental continuity in fluctuation of fish stocks in the North Atlantic ocean, with particular reference to Atlantic salmon. North American Journal of Fisheries Management 16:540-547.

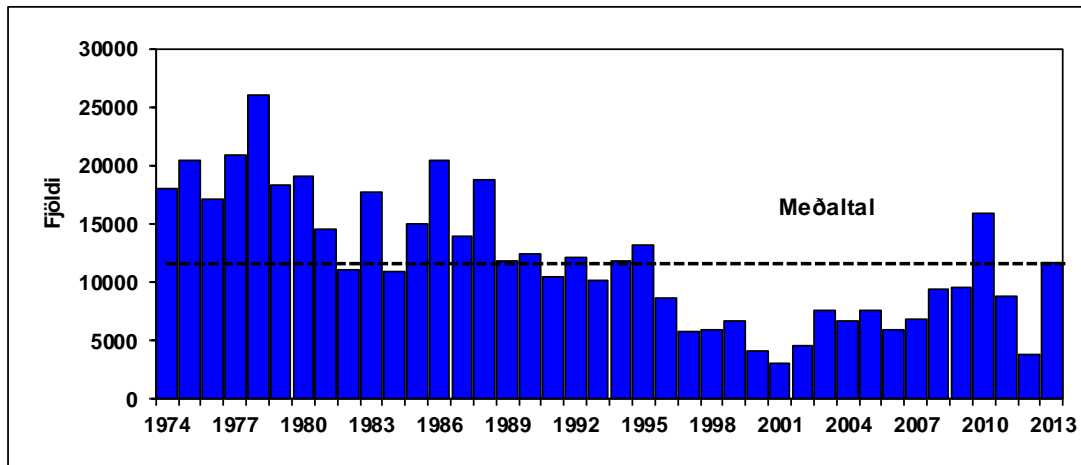
Þórólfur Antonsson og Friðþjófur Árnason 2009. Rannsóknir á fiskistofnum vatnsviðs Elliðaánna 2008. Veiðimálastofnun, VMST/09022. 35 bls.

Þórólfur Antonsson og Friðþjófur Árnason 2010. Rannsóknir á fiskistofnum vatnsviðs Elliðaánna 2009. Veiðimálastofnun, VMST/1020. 35 bls.

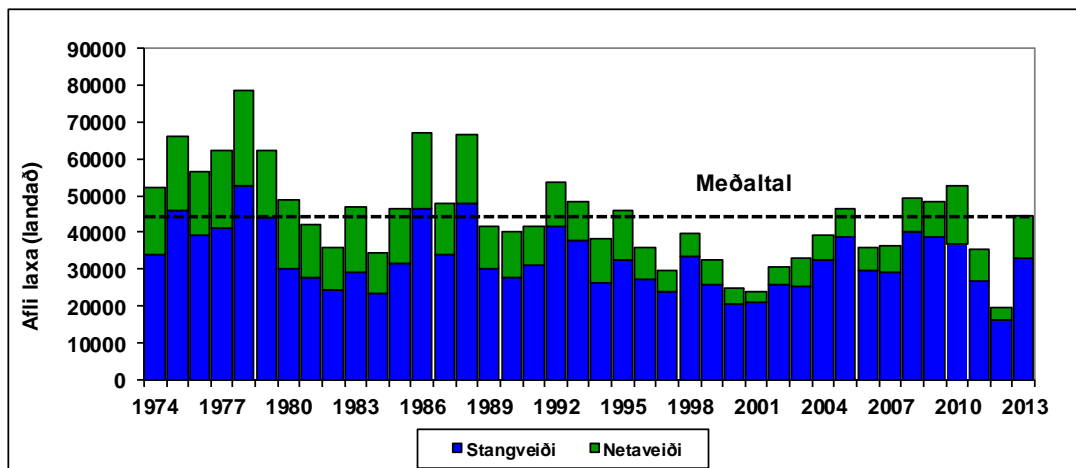
Þórólfur Antonsson og Friðþjófur Árnason 2011. Rannsóknir á fiskistofnum vatnsviðs Elliðaánna 2010. Veiðimálastofnun, VMST/11030. 38 bls.



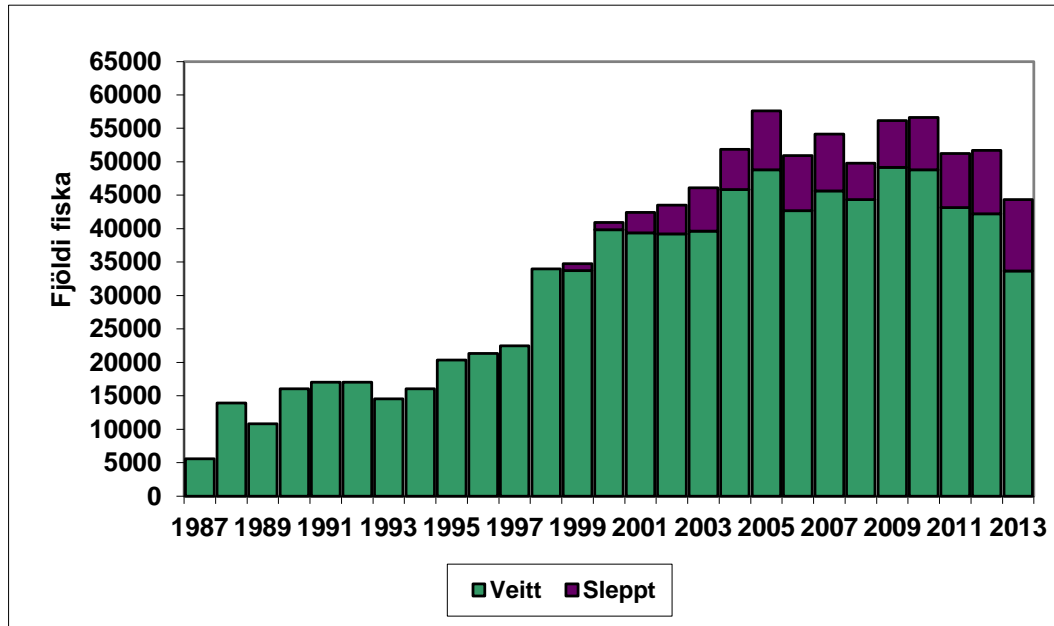
1. mynd. Fjöldi stangveiddra laxa á Íslandi 1974 - 2013 skipt í afla, veitt og sleppt og afla úr sleppingu gönguseiða.



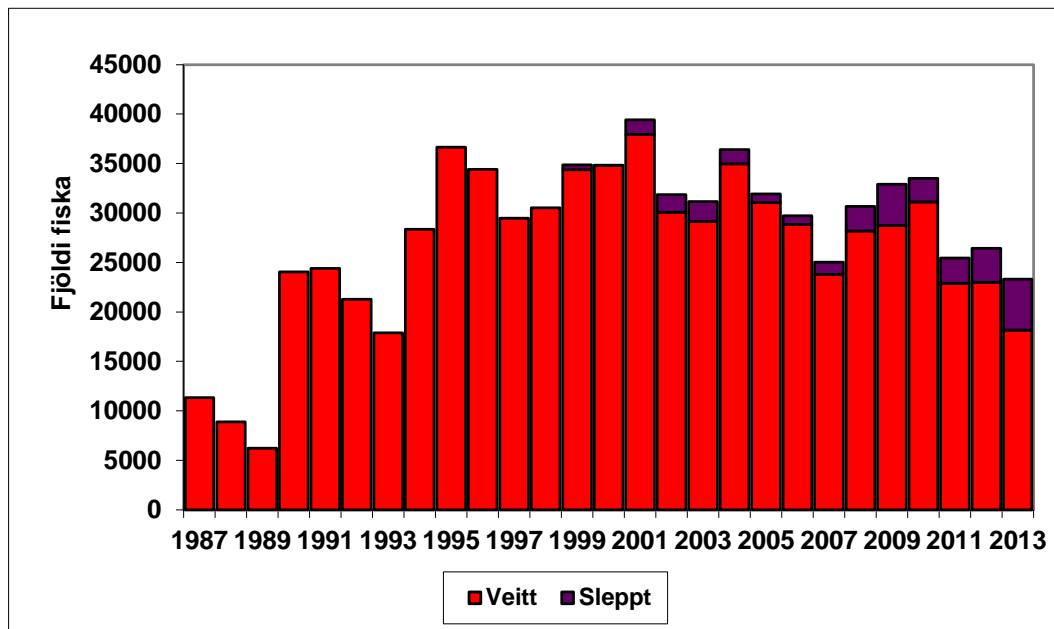
2. mynd. Fjöldi netaveiddra laxa á Íslandi á árunum 1974 - 2013.



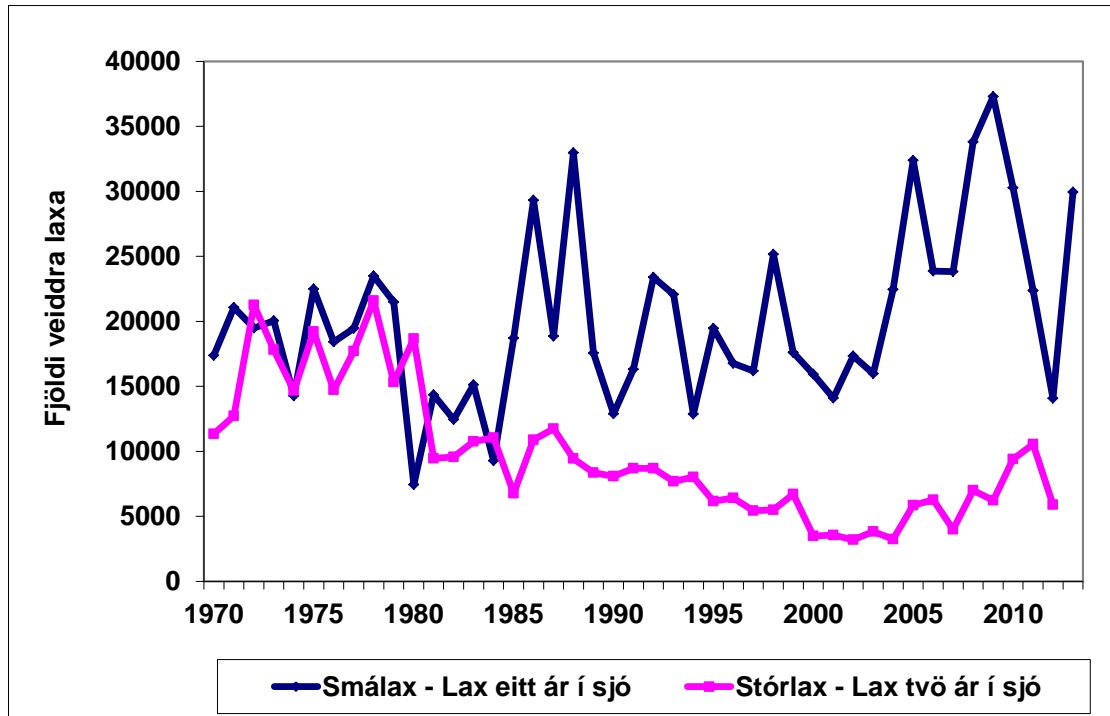
3. mynd. Afli (landað) náttúrlegra laxa úr stangveiði og netaveiði árunum 1974-2013.



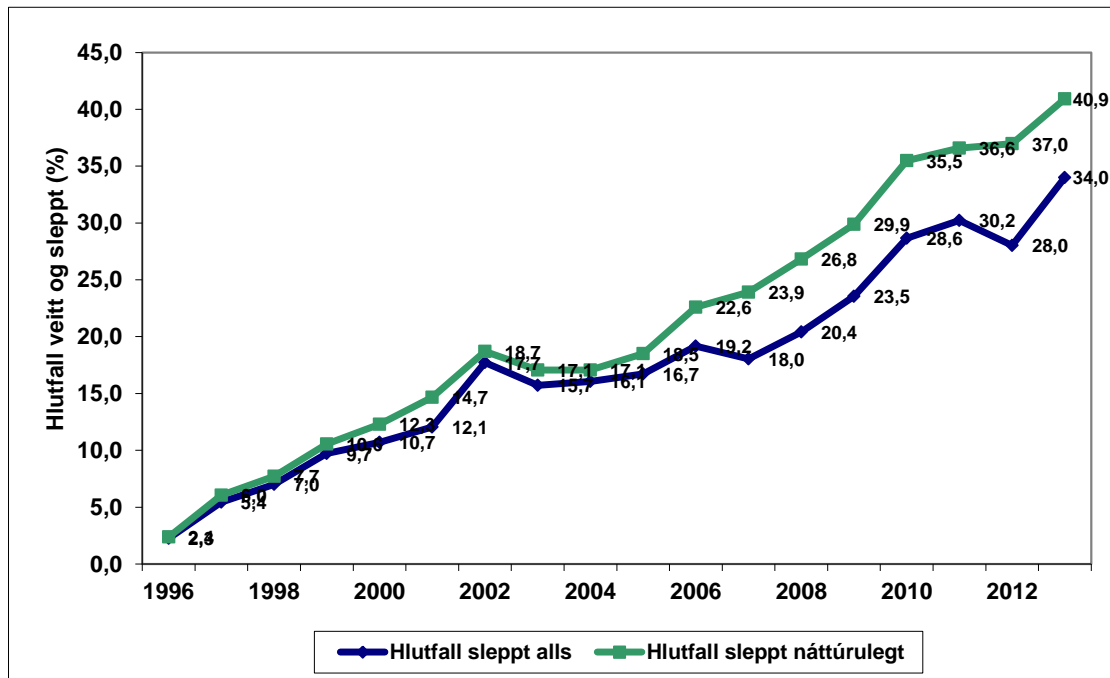
4. mynd. Fjöldi veiddra urriða í stangveiði á Íslandi á árunum 1987-2013 bæði í fjölda fiska í afla og fjölda sleppt.



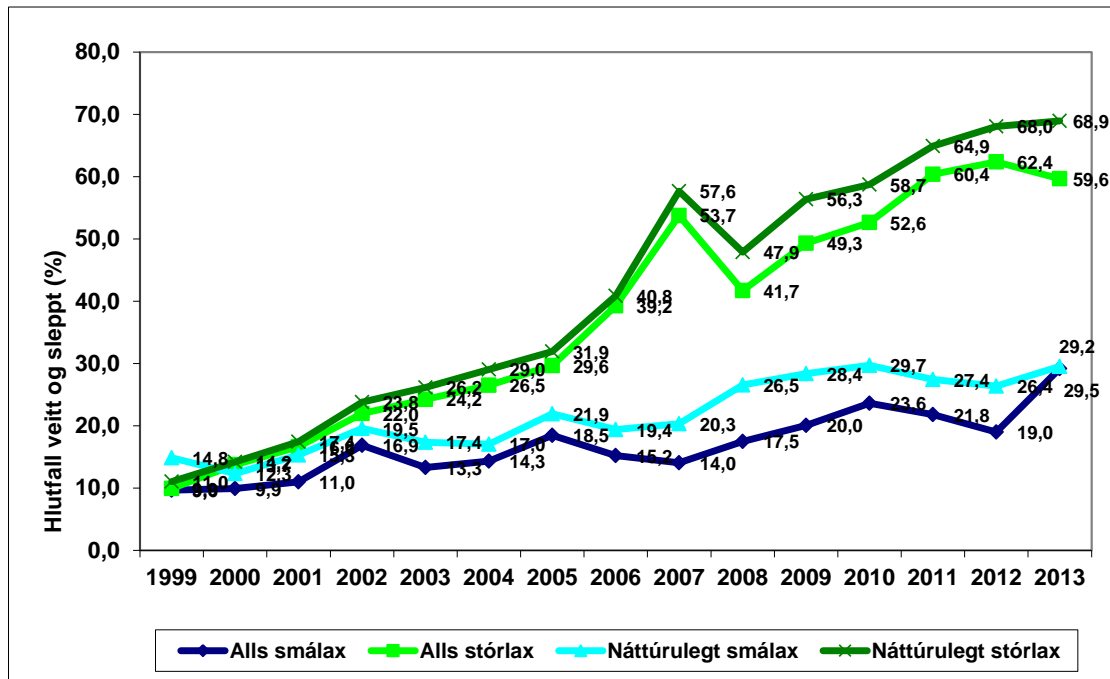
5. mynd. Fjöldi veiddra bleikja í stangveiði á Íslandi á árunum 1987-2013 bæði í fjölda fiska í afla og fjölda sleppt.



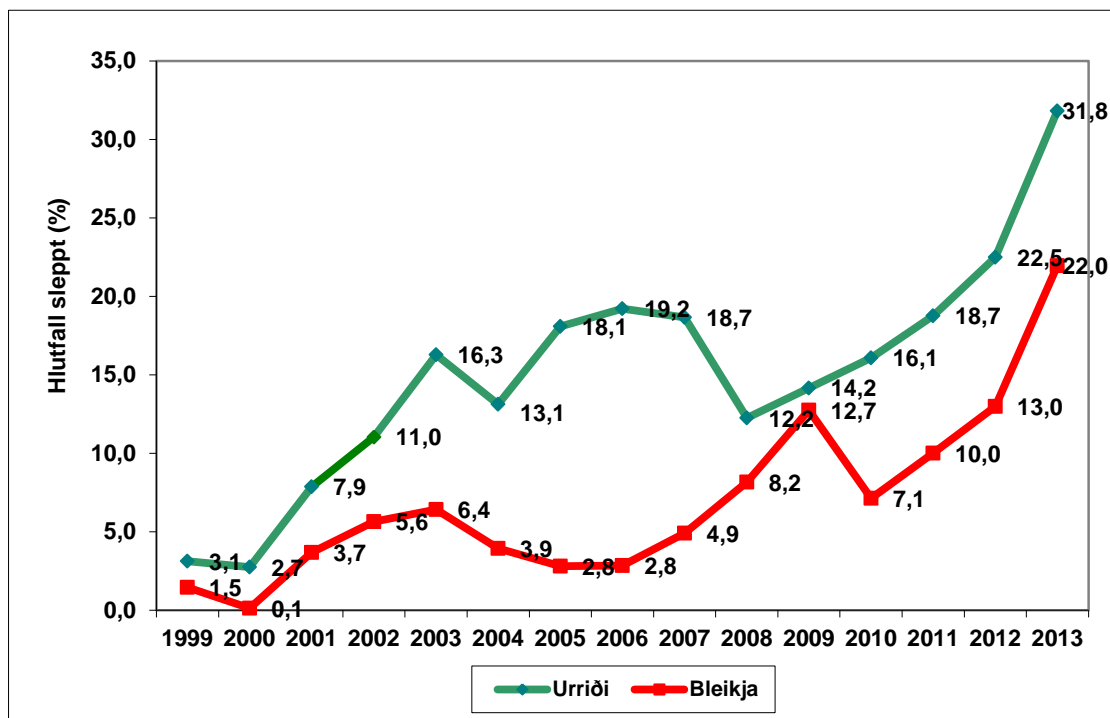
6. mynd. Fjöldi veiddra smálaxa (eitt ár í sjó) og stórlaxa (tvö ár í sjó), fært til gönguseiðaárgangs í þeim ám þar sem veiðiskráning hefur verið samfelld frá árinu 1970 til 2013.



7. mynd. Hlutfall laxa slepptra laxa úr stangveiði 1996-2013 bæði í heild og laxa í ám sem hafa megnið af veiði úr náttúrulegum stofnum.



8. mynd. Hlutfall laxa sleppt úr stangveiði skipt í smálax (eitt ár í sjó) og stórlax (tvö ár í sjó) bæði fyrir veiði í öllum ám og svo fyrir náttúrulega laxa sér.



9. mynd. Hlutfall urriða og bleikju sem sleppt var úr stangveiði á árunum 1999-2013.

Tafla 1. Fjöldi og þyngd (kg) laxa í stangveiði á Íslandi sumarið 2013, skipt eftir landshlutum og sjávaraldri.

Landshluti	Stangveiði á laxi											
	Veiði laxa	Fjöldi sleppt	Sleppt smálax	Sleppt stórlax	Afli: fjöldi	Afli: þyngd	Afli smálax	MÞ smálax	Þyngd smálax	Afli stórlax	MÞ stórlax	Þyngd stórlax
Reykjanes	3627	888	798	90	2739	6409	2658	2,3	6029	81	4,7	380
Vesturland	25857	7708	6175	1533	18149	44536	17278	2,3	40538	871	4,6	3998
Vestfirðir	2325	482	340	142	1843	4890	1619	2,3	3797	224	4,9	1093
Norðurland vestra	12056	6817	5056	1761	5239	15476	4544	2,6	11713	695	5,4	3763
Norðurland eystra	3770	2201	1217	984	1569	4879	1173	2,4	2757	396	5,4	2122
Austurland	4093	2841	1667	1174	1252	3302	1039	2,1	2181	213	5,3	1121
Suðurland	16314	2196	1437	759	14118	36691	12236	2,3	27549	1882	4,9	9142
Samtals:	68042	23133	16690	6443	44909	116183	40547	2,3	94564	4362	5,0	21619

Tafla 2. Fjöldi og þyngd (kg) laxa í netaveiði og hafbeit á Íslandi sumarið 2013, skipt eftir landshlutum og sjávaraldri.

Landshluti	Netaveiði						Hafbeit	
	Fjöldi laxa	Þyngd lax	Fjöldi smálax	Þyngd smálax	Fjöldi stórlax	Þyngd stórlax	Fjöldi laxa	Þyngd laxa
	Reykjanes	0	0	0	0	0	0	0
Vesturland	184	427	176	408	8	19	0	0
Vestfirðir	17	48	17	48	0	0	0	0
Norðurland vestra	0	0	0	0	0	0	0	0
Norðurland eystra	39	118	27	62	12	56	0	0
Austurland	52	184	29	58	23	126	0	0
Suðurland	11291	29503	9947	24699	1344	4804	0	0
Samtals:	11583	30280	10196	25275	1387	5005	0	0

Tafla 3. Heildarafli og þyngd (kg) laxa í stangveiði, netaveiði og hafbeit á Íslandi 2013, skipt eftir landshlutum og sjávaraldri.

Landshluti	Samtals afli						Hlutfall af heild	
	Fjöldi laxa	Þyngd laxa	Fjöldi smálax	Þyngd smálax	Fjöldi stórlax	Þyngd stórlax	Fjöldi %	Þyngd %
Reykjanes	2739	6409	2658	6029	81	380	4,8	4,4
Vesturland	18333	44963	17454	40946	879	4017	32,5	30,7
Vestfirðir	1860	4938	1636	3845	224	1093	3,3	3,4
Norðurland vestra	5239	15476	4544	11713	695	3763	9,3	10,6
Norðurland eystra	1608	4997	1200	2819	408	2178	2,8	3,4
Austurland	1304	3486	1068	2239	236	1247	2,3	2,4
Suðurland	25409	66194	22183	52248	3226	13946	45,0	45,2
Samtals:	56492	146463	50743	119839	5749	26624	100	100

Tafla 4. Fjöldi og þyngd (kg) veiddra urriða (sjóbirtinga) og bleikju (sjóbleikju), í stangveiði á Íslandi sumarið 2013, skipt eftir landshlutum.

Landshluti	Stangveiði Urriði (staðbundinn og sjóbirtingur)				Stangveiði Bleikja (staðbundinn og sjóbleikja)			
	Fjöldi veiddra	Fjöldi sleppt	Fjöldi í afla	Afli: þyngd (kg)	Fjöldi viddra	Fjöldi sleppt	Fjöldi í afla	Afli: þyngd (kg)
Reykjanes	633	207	426	597	178	26	26	59
Vesturland	1409	223	1186	1364	393	70	323	272
Vestfirðir	34	4	30	34	1024	79	945	466
Norðurland vestra	7990	3642	4348	4144	4989	2537	2452	2199
Norðurland eystra	9595	5027	4568	5343	4529	1830	2699	2658
Austurland	610	141	469	402	3119	418	2701	2373
Suðurland	13389	1462	11927	18155	9223	189	9034	4337
Samtals:	33660	10706	22954	30039	23455	5149	18180	12364

Tafla 5. Heildarfjöldi stang- og netveiddra laxa 1974-2013 skipt í veiði, afla og fjölda slepptra fiska. Gerð er grein fyrir fjölda laxa veiddra í ám sem byggja veiði á sleppingum gönguseiða og endurheimta í hafbeitarstöðvar.

Ár	Stangveiði skráð	Stangveiði aflí	Fjöldi sleppt	Hlutfall sleppt (%)	Veiði Hafb. Ár	Sleppt Hafb. Ár	Aflí Hafb. Ár	Stangveiði mínus Hafb. Ár	Stangveiði aflí mínus Hafb. Ár	Fjöldi sleppt mínus Hafb. Ár	Hlutfall sleppt (%) náttúrulegt	Netaveiði aflí	Stang- og netaveiði samantals aflí	Stang- og netaveiði náttúrulegt	Hafbeiti stöðvar aflí	Heildaraflí samantals	Hlutfall hafb. í ár í stangveiði
1974	34107	34107			29		29	34078	34078			18044	52151	52122	3765	55916	0,1
1975	45882	45882			57		57	45825	45825			20402	66284	66227	7720	74004	0,1
1976	39249	39249			95		95	39154	39154			17130	56379	56284	3247	59626	0,2
1977	41302	41302			46		46	41256	41256			20864	62166	62120	2405	64571	0,1
1978	52679	52679			82		82	52597	52597			25946	78625	78543	1953	80578	0,2
1979	43955	43955			98		98	43857	43857			18306	62261	62163	1967	64228	0,2
1980	30007	30007			65		65	29942	29942			18992	48999	48934	3138	52137	0,2
1981	27777	27777			80		80	27697	27697			14478	42255	42175	4626	46881	0,3
1982	24671	24671			65		65	24606	24606			11107	35778	35713	5340	41118	0,3
1983	29267	29267			22		22	29245	29245			17761	47028	47006	11194	58222	0,1
1984	23582	23582			10		10	23572	23572			10912	34494	34484	6595	41089	0,0
1985	31621	31621			17		17	31604	31604			14942	46563	46546	19750	66313	0,1
1986	46671	46671			78		78	46593	46593			20437	67108	67030	24100	91208	0,2
1987	33907	33907			32		32	33875	33875			13960	47867	47835	14140	62007	0,1
1988	47979	47979			53		53	47926	47926			18781	66760	66707	64017	130777	0,1
1989	30082	30082			80		80	30002	30002			11738	41820	41740	48617	90437	0,3
1990	29443	29443			1622		1622	27821	27821			12339	41782	40160	90726	132508	5,5
1991	31492	31492			453		453	31039	31039			10454	41946	41493	133203	175149	1,4
1992	42309	42309			521		521	41788	41788			12062	54371	53850	140763	195134	1,2
1993	39025	39025			1041		1041	37984	37984			10197	49222	48181	168427	217649	2,7
1994	28042	28042			1576		1576	26466	26466			11846	39888	38312	89225	129113	5,6
1995	34241	34241			1523		1523	32718	32718			13185	47426	45903	88527	135953	4,4
1996	29436	28767	669	2,3	1298	0	1298	28138	27469	669	2,4	8668	37435	36137	84365	121800	4,4
1997	28640	27082	1558	5,4	2960	5	2955	25680	24127	1553	6,0	5735	32817	29862	15248	48065	10,3
1998	40286	37460	2826	7,0	3848	16	3832	36438	33628	2810	7,7	5939	43399	39567	11223	54622	9,6
1999	31438	28383	3055	9,7	2536	2	2534	28902	25849	3053	10,6	6657	35040	32506	9648	44688	8,1
2000	27257	24339	2918	10,7	3744	24	3720	23513	20619	2894	12,3	4170	28509	24789	375	28884	13,7
2001	29943	26332	3611	12,1	5466	25	5441	24477	20891	3586	14,7	3043	29375	23934	0	29375	18,3
2002	33767	27782	5985	17,7	1791	31	1760	31976	26022	5954	18,6	4583	32365	30605	0	32365	5,3
2003	34111	28750	5361	15,7	3443	165	3278	30668	25472	5196	16,9	7582	36332	33054	0	36332	10,1
2004	45831	38469	7362	16,1	6285	165	6120	39546	32349	7197	18,2	6742	45211	39091	0	45211	13,7
2005	55168	45944	9224	16,7	7413	228	7185	47755	38759	8996	18,8	7560	53504	46319	0	53504	13,4
2006	45545	36810	8735	19,2	6977	92	6885	38568	29925	8643	22,4	5953	42763	35878	0	42763	15,3
2007	53703	44012	9691	18,0	15053	432	14621	38650	29391	9259	24,0	6826	50838	36217	0	50838	28,0
2008	84124	66946	17178	20,4	29268	2469	26799	54856	40147	14709	26,8	9403	76349	49550	0	76349	34,8
2009	74408	56894	17514	23,5	18884	925	17959	55524	38935	16589	29,9	9607	66501	48542	0	66501	25,4
2010	74961	53485	21476	28,6	17911	1231	16680	57050	36805	20245	35,5	15903	69388	52708	0	69388	23,9
2011	55706	38867	16839	30,2	13417	1372	12045	42289	26822	15467	36,6	8729	47596	35551	0	47596	24,1
2012	34786	25034	9752	28,0	9244	310	8934	25542	16100	9442	37,0	3759	28793	19859	0	28793	26,6
2013	68042	44909	23133	34,0	12009	203	11806	56033	33103	22930	40,9	11583	56492	44686	0	56492	17,6
Meðaltal:																	
1974-2012	40324	36541	8456	17	4136	428	3938	36188	32602	8844	21,1	11755	48296	44357	27646	75941	
1974-2013	40861	36689	9272	18	4230	428	4037	36631	32651	8844	21,1	11908	48597	44560	26358	74955	
2003-2012	55834	43521	12313	22	12790	739	12051	43045	31471	11574	26,6	8206	51728	39677	0	51728	

Tafla 6. Röð 10 laxveiðiáa sumarið 2013 skipt eftir veiði og afla (afla er fjöldi landaðra laxa).

Röð efstu áa	Nafn ár	Fjöldi veiddra laxa	Röð efstu áa	Afli Nafn ár	Fjöldi landaðra laxa
1	Ytri-Rangá og Hólsá Vesturbakki	5453	1	Ytri-Rangá, Hólsá Vesturbakki	5427
2	Eystri-Rangá	4797	2	Eystri-Rangá	4719
3	Miðfjarðará	3659	3	Blanda og Svartá	2691
4	Norðurá	3505	4	Norðurá	2465
5	Þverá og Kjarrá	3243	5	Langá	2327
6	Blanda og Svartá	2978	6	Þverá og Kjarrá	1618
7	Langá	2815	7	Hvítá í Borgarfirði	1100
8	Haffjarðará	2156	8	Hítará	968
9	Stóra-Laxá	1789	9	Ellidaár	869
10	Grímsá og Tunguá	1625	10	Flókadalsá	849

Tafla 7. Tíu hæstu urriðaveiðisvæðin 2013.

Röð efstu veiðis væða	Nafn veiðis væðis	Fjöldi veiddra urriða
1	Veiðivötn	7167
2	Laxá í Þing ofan Brúa	4014
3	Fremri Laxá á Ásum	3112
4	Vatnsdalsá	1962
5	Litlaá	1392
6	Reykjadalsá, Eyvindarl.	1389
7	Grenlækur, Jónskvís og Sýrlækur.	851
8	Hróarsholtslækur	739
9	Laxá í Aðaldal	728
10	Húseyjarkvís	678

Tafla 8. Tíu hæstu bleikjuveiðisvæðin 2013.

Röð efstu veiðis væða	Nafn veiðis væðis	Fjöldi veiddra bleikja
1	Veiðivötn	6864
2	Víðidalsá og Fitjá	1524
3	Norðfjarðará	1124
4	Fljótaá	1022
5	Hlíðarvatn	930
6	Skjálftavatn	786
7	Brúará og Hagaós	618
8	Gufudalsá	618
9	Vatnsdalsá	570
10	Hörgá	557

Tafla 9. Fjöldi og þyngd stangveiddra laxa, ásamt fjölda veiddra silunga á Reykjanesi árið 2013 (Þyngd er í kg og MP = meðalþyngd).

Nafn ár	Laxveiði					Smálax					Stórlax					Silungsveiði											
	Veiði laxa	Fjöldi sleppt	Afli: fjöldi	Afli þyngd	MP afli	Veiði smálax	Afli smálax	Sleppt smálax	Hlutfall sleppt	MP smál.	Veiði stórlax	Afli stórlax	Sleppt stórlax	Hlutfall sleppt	MP stórl.	Veiði urriða	Afli urriða	Sleppt urriði	Hlutfall sleppt	Afli (kg) urriða	MP urr.	Veiði bleikja	Afli bleikja	Sleppt bleikja	Hlutfall sleppt	Afli (kg) bleikja	MP bl.
Elliðaár	1122	253	869	2112	2,4	1092	851	241	22,1	2,4	30	18	12	40,0	4,7	203	107	96	0,0	76	0,7	0	0	0	0,0	0	0,0
Elliðavatn *													0														
Úlfarsá (Korpa)	225	28	197	452	2,3	223	195	28	12,6	2,3	2	2	0	0,0	4,0	39	39	0	0,0	57	1,5					0	
Leirvogsa	599	14	585	1251	2,1	586	572	14	2,4	2,1	13	13	0	0,0	4,5	71	4	67	94,4	6	1,5	0	0	0	0,0	0	0,0
Blikdalsá	13	0	13	27	2,0	13	13	0	0,0	2,0	0	0	0	0,0	0,0	0	0	0	0,0	0	0,0	0	0	0	0,0	0	0,0
Kiðafellsá *				0				0					0														
Laxá í Kjós	1036	359	677	1584	2,3	957	662	295	30,8	2,3	79	15	64	81,0	4,8	69	48	21	30,4	274	5,7	0	0	0	0,0	0	0,0
Bugða	245	210	35	91	2,6	231	33	198	85,7	2,5	14	2	12	85,7	4,6	2	2	0	0,0	2	0,8	0	0	0	0,0	0	0,0
Meðalfellsvatn *				0				0					0														
Brynjudalsá	198	13	185	494	2,7	179	167	12	6,7	2,4	19	18	1	5,3	4,8	23	23	0	0	2	1,2	0	0	0	0,0	0	0,0
Botnsá	189	11	178	399	2,2	175	165	10	5,7	2,1	14	13	1	7,1	4,7	16	15	1	6,25	24	1,6			0	0,0	0	
Djúpavatn \$				0												210	188	22	10,5	132	0,7	178	152	26	0,0	69	0,4
Reykjanes samtals:	3627	888	2739	6409	2,3	3456	2658	798	23,1	2,3	171	81	90	52,6	4,7	633	426	207	48,6	571	1,3	178	152	26	0,0	69	0,0

* Skýrsla barst ekki

\$ Hluti af skráðri urriðaveiði var regnbogasilungur (Veiði: 85 af 210 og afli 68 af 188)

Tafla 10. Fjöldi og þyngd stangveiddra laxa, ásamt fjölda veiddra silunga á Vesturlandi árið 2013 (Þyngd er í kg og MÐ = meðalþyngd).

Nafn ár	Laxveiði					Smálax					Stórlax					Silungsveiði												
	Veði laxa	Fjöldi sleppt	Afli: fjöldi	Afli: Þyngd	MÐ heild	Veði smálax	Afli smálax	Sleppt smálax	Hlutfall sleppt	MÐ smál	Veði stórlax	Afli stórlax	Sleppt stórlax	Hlutfall sleppt	MÐ stórl	Veði urriða	Afli urriða	Sleppt urriði	Hlutfall sleppt	Afli (kg) urriða	MÐ urr.	Veði bleikja	Afli bleikja	Sleppt bleikja	Hlutfall sleppt	Afli (kg) bleikja	MÐ bl.	
Vötn í Svínadal *																												
Selós og Þverá	72	0	72	158	2,2	71	71	0	0,0	2,2	1	1	0	0,0	5,0	100	98	2	2,0	116	1,2	0	0	0	0,0	0	0,0	
Laxá í Leirársveit	1008	284	724	1824	2,5	931	704	227	24,4	2,5	77	20	57	74,0	4,4	90	80	10	11,1	130	1,6	5	5	0	0,0	4	0,7	
Leirá í Leirársveit	45	5	40	96	2,4	44	39	5	11,4	2,4	1	1	0	0,0	4,1	14	11	3	21,4	5	0,5	0	0	0	0,0	0	0,0	
Hafnará *																												
Hvítá efri hluti	74	0	74	172	2,3	71	71	0	0,0	2,4	3	3	0	0,0	4,5	0	0	0	0,0	0	0,0	26	4	22	84,6	4	0,9	
Hvítá í Borg. neðrihl.	28	0	28	65	2,3	27	27	0	0,0	2,4	1	1	0	0,0	4,5	15	15	0	0,0	11	0,7	2	2	0	0,0	1	0,6	
Hvítá í Borgarfirði & Gufuá	1184	84	1100	2684	2,4	1101	1050	51	4,6	2,4	83	50	33	39,8	4,5	421	406	15	3,6	406	1,0	26	3	23	88,5	3	1,1	
Andakílsá	218	16	202	428	2,1	218	202	16	7,3	2,0	0	0	0	0,0	0,0	13	13	0	0,0	18	1,4	0	0	0	0,0	0	0,0	
Grímsá og Tunguá	374	20	354	892	2,5	351	338	13	3,7	2,5	23	16	7	30,4	4,4	1	1	0	0,0	2	1,5	1	1	0	0,0	1	1,1	
Flókadalsá	1625	972	653	1561	2,4	1501	636	865	57,6	2,6	124	17	107	86,3	4,7	102	23	79	77,5	63	2,8	7	3	4	57,1	5	1,5	
Reykjadalsá	937	88	849	1927	2,3	905	820	85	9,4	2,2	32	29	3	9,4	4,0	2	2	0	0,0	2	1,0	0	0	0	0,0	0	0,0	
Þverá og Kjarrá	297	3	294	759	2,6	277	274	3	1,1	2,5	20	20	0	0,0	4,1	26	23	3	11,5	26	1,1	0	0	0	0,0	0	0,0	
Litla-Þverá	3243	1625	1618	4272	2,6	2802	1542	1260	45,0	2,5	441	76	365	82,8	4,6	26	22	4	15,4	27	1,2	0	0	0	0,0	0	0,0	
Norðurá	123	41	82	221	2,7	110	79	31	28,2	2,5	13	3	10	76,9	4,1	2	2	0	0,0	3	1,5	0	0	0	0,0	0	0,0	
Norðlingaflljót	3505	1040	2465	6064	2,5	3275	2442	833	25,4	2,4	230	23	207	90,0	4,3	31	31	0	0,0	43	1,4	2	2	0	0,0	2	0,8	
Gjúfurá	541	68	473	1173	2,5	486	433	53	10,9	2,3	55	40	15	27,3	4,7	5	5	0	0,0	8	1,6	0	0	0	0,0	0	0,0	
Langá	569	25	544	1322	2,4	543	520	23	4,2	2,3	26	24	2	7,7	5,6	25	25	0	0,0	24	1,0	0	0	0	0,0	0	0,0	
Urriðaá	2815	488	2327	5468	2,4	2710	2261	449	16,6	2,3	105	66	39	37,1	5,1	6	5	1	16,7	7	1,3	15	15	0	0,0	28	1,9	
Álfhá og Veita	128	20	108	262	2,4	127	107	20	15,7	2,4	1	1	0	0,0	4,0	64	63	1	1,6	69	1,1	1	1	0	0,0	1	1,0	
Hítará	664	40	624	1548	2,5	624	594	30	4,8	2,4	40	30	10	25,0	4,1	110	108	2	1,8	134	1,2	2	2	0	0,0	2	0,8	
Haffjarðará	1107	139	968	2449	2,5	1010	929	81	8,0	2,4	97	39	58	59,8	4,8	11	11	0	0,0	16	1,5	6	6	0	0,0	9	1,5	
Núpá í Eyjahreppi #	2156	1764	392	1070	2,7	1646	341	1305	79,3	2,5	510	51	459	90,0	4,5	141	74	67	47,5	81	1,1	12	1	11	91,7	2	1,5	
Laxá í Miklaholtshr. *																												
Straumfjarðará	789	143	646	1466	2,3	717	640	77	10,7	2,3	72	6	66	91,7	3,8	0	0	0	0,0	0	0,0	0	0	0	0,0	0	0,0	
Vatnasvæði Lýsu	7	0	7	16	2,3	7	7	0	0,0	2,3	0	0	0	0,0	0,0	25	25	0	0,0	33	1,3	0	0	0	0,0	0	0,0	

Tafla 10 (framhald). Fjöldi og þyngd stangveiddra laxa, ásamt fjölda veiddra silunga á Vesturlandi árið 2013 (Þyngd er í kg og MÞ = meðalþyngd).

Nafn ár	Laxveiði					Smálax					Stórlax					Silungsveiði												
	Veiði laxa	Fjöldi sleppt	Afli: fjöldi	Afli: Þyngd	MÞ heild	Veiði smálax	Afli smálax	Sleppt smálax	Hlutfall sleppt smál.	MÞ smál.	Veiði stórlax	Afli stórlax	Sleppt stórlax	Hlutfall sleppt stórl.	MÞ stórl.	Veiði urriða	Afli urriða	Sleppt urriði	Hlutfall sleppt urriða	Afli (kg) urriða	MÞ urr.	Veiði bleikja	Afli bleikja	Sleppt bleikja	Hlutfall sleppt bleikja	Afli (kg) bleikja	MÞ bl.	
Staðará *																												
Gríshólsá og Bakká	113	84	29	66	2,3	99	26	73	26,3	2,0	14	3	11	21,4	4,3	88	59	29	67,0	29	1,0	25	18	7	28,0	15	0,8	
Örlygsstaða-Kársst.*			0										0															
Fróðá	188	123	65	128	2,0	181	65	116	64,1	2,0	7	0	7	100,0	5,1	19	16	3	0,0	10	0,6	4	4	0	0,0	3	0,7	
Valshamarsá	7	0	7	12	1,8	7	7	0	0,0	1,8	0	0	0	0,0	0,0	5	5	0	0,0	4	0,7	0	0	0	0	0	0,0	
Setbergsá	152	16	136	332	2,4	146	134	12	8,2	2,4	6	2	4	0,0	5,3	2	1	0	0,0	1	0,5	1	1	0	0	1	1,0	
Stóra-Langadalsá #																												
Laxá á Skógarströnd	210	52	158	357	2,3	208	157	51	24,5	2,3	2	1	1	0,0	3,5	6	6	0	0,0	9	1,6	1	1	0	0	1	1,0	
SvínafoSSá	154	115	39	96	2,5	148	39	109	73,6	2,4	6	0	6	0,0	5,4	17	17	0	0,0	13	0,8	0	0	0	0	0	0,0	
Dunká	127	5	122	293	2,4	124	119	5	4,0	2,3	3	3	0	0,0	4,8	0	0	0	0,0	0	0,0	0	0	0	0	0	0,0	
Hörðudalsá	73	13	60	165	2,8	62	49	13	21,0	2,3	11	11	0	0,0	4,9	0	0	0	0,0	0	0,0	44	43	1	2,3	28	0,7	
Skrauma #																												
Miðá og Tunguá	696	34	662	1728	2,6	582	552	30	5,2	2,2	114	110	4	3,5	4,9	0	0	0	0,0	0	0,0	56	56	0	0	49	0,9	
Haukadalsá neðri	503	241	262	655	2,5	423	187	236	55,8	2,5	80	75	5	6,3	4,4	1	1	0	0,0	1	1,0	11	11	0	0	4	0,4	
Haukadalsá efri	18	1	17	58	3,4	11	10	1	9,1	2,5	7	7	0	0,0	4,7	1	1	0	0,0	1	0,5	95	95	0	0,0	74	0,8	
Laxá í Dölum	710	38	672	1693	2,5	634	611	23	3,6	2,3	76	61	15	19,7	4,7	8	8	0	0,0	13	1,6	5	5	0	0	5	1,1	
Ljá *																												
Ljárskógarvötn *																												
Fáskrúð	249	33	216	525	2,4	235	207	28	11,9	2,4	14	9	5	35,7	4,3	1	1	0	0,0	1	1,0	1	1	0	0	1	0,5	
Glerá *																												
Laxá í Hvammsveit	94	10	84	198	2,4	83	74	9	10,8	2,1	11	10	1	0,0	4,3	2	2	0	0,0	2	1,0	6	6	0	0	3	0,6	
Flekkudalsá	173	4	169	385	2,3	167	163	4	2,4	2,2	6	6	0	0,0	4,2	16	15	1	6,3	14	1,0	0	0	0	0	0	0,0	
Krossá	226	12	214	426	2,0	222	212	10	4,5	2,0	4	2	2	50,0	3,8	10	8	2	20,0	6	0,8	6	5	1	16,7	5	1,0	
Búðardalsá	435	58	377	973	2,6	380	356	24	6,3	2,4	55	21	34	61,8	4,5	3	3	0	0,0	5	1,8	0	0	0	0	0	0,0	
Staðarhólsá og Hvolsá	220	4	216	549	2,5	187	183	4	2,1	2,2	33	33	0	0,0	4,6	0	0	0	0,0	0	0,0	33	32	1	3,0	22	0,7	
Vesturland samtals:	25857	7708	18149	44536	2,5	23453	17278	6175	26,3		2404	871	1533	63,8		1409	1186	222	15,8	1332	1,1	393	323	70	17,8	271	0,8	

* Skýrsla barst ekki

& Hvítá í Borgarfirði, Brenna, Svarthöfði, Straumar, Skuggi, Ferjukot-Norðurkot.

Áin friðuð fyrir allri veiði

Tafla 11. Fjöldi og þyngd stangveiddra laxa, ásamt fjölda veiddra silunga í ám á Vestfjörðum árið 2013 (þyngd er í kg og MP = meðalþyngd).

Nafn ár	Laxveiði					Smálax					Stórlax					Silungsveiði											
	Veiði laxa	Fjöldi sleppt	Afli: fjöldi	Afli: þyngd	MP heild	Veiði smálax	Afli smálax	Sleppt smálax	Hlutfall sleppt	MP smál.	Veiði stórlax	Afli stórlax	Sleppt stórlax	Hlutfall sleppt	MP stórl.	Veiði urriða	Afli urriða	Sleppt urriði	Hlutfall sleppt	Afli (kg) urriða	MP urr.	Veiði bleikja	Afli bleikja	Sleppt bleikja	Hlutfall bleikja	Afli (kg) bleikja	MP bl.
Gufudalsá	30	0	30	72	2,4	27	27	0	0,0	2,3	3	3	0	0,0	4,3	1	1	0	0	1	1,0	618	557	61	9,9	273	0,5
Þorskaftafjarðará	20	3	17	39	2,3	17	16	1	5,9	2,2	3	1	2	66,7	5,2	7	7	0	0	11	1,5	40	33	7	17,5	18	0,6
Vatnsdalsá í Vatnsfirði	103	62	41	134	3,3	62	29	33	53,2	2,3	41	12	29	70,7	5,4	0	0	0	0	0	0,0	19	10	9	47,4	13	1,3
Fjarðarhornská	236	82	154	390	2,5	205	133	72	35,1	2,2	31	21	10	32,3	4,5	0	0	0	0	0	0,0	31	31	0	0,0	19	0,6
Skálmardalsá	8	0	8	16	2,1	8	8	0	0,0	2,1	0	0	0	0,0	0,0	0	0	0	0	0	0,0	193	193	0	0,0	112	0,6
Mórudalsá *																											
Suðurfossá	85	3	82	69	2,5	79	76	3	3,8	2,3	6	6	0	0,0	4,3	1	1	0	0,0	1	0,5	0	0	0	0,0	0	0,0
Staðará í Súgandafirði	103	63	40	110	2,8	84	37	47	56,0	2,5	19	3	16	84,2	6,3	1	1	0	0,0	3	2,7	2	2	0	0,0	2	1,0
Fljótavík *																											
Heydalsá *																											
Fossá í Skutulsfirði *																											
Langadalsá	475	160	315	825	2,6	387	289	98	25,3	2,4	88	26	62	70,5	4,8	2	2	0	0,0	2	0,8	6	5	1	16,7	5	1,0
Ísafjarðará	119	0	119	276	2,3	109	109	0	0,0	2,1	10	10	0	0,0	4,6	1	1	0	0,0	2	1,5	4	4	0	0,0	2	0,5
Laugardalsá	404	35	369	959	2,6	379	350	29	7,7	2,5	25	19	7	28,0	4,9	13	9	4	0,0	10	1,1	2	2	0	0,0	2	1,0
Laugardalsvatn *				0																							
Hvannadalsá	213	46	167	459	2,8	182	144	38	20,9	2,4	31	23	8	25,8	5,1	1	1	0	0	1	1,0	0	0	0	0,0	0	0,0
Selá í Ísafjarðardjúpi	0	0	0	0	0,0	0	0	0	0,0	0,0	0	0	0	0,0	0,0	0	0	0	0	0	0,0	0	0	0	0,0	0	0,0
Þjamarfjarðará	5	0	5	14	2,7	5	5	0	0,0	2,7	0	0	0	0,0	0,0	0	0	0	0	0	0,0	53	52	1	0,0	70	1,3
Hvalsá *																											
Selá í Steingrímsf.	30	0	30	88	2,9	22	22	0	0,0	2,4	8	8	0	0,0	4,3	0	0	0	0	0	0,0	40	40	0	0,0	53	1,3
Staðará í Steing. *				0																							
Miðdalsá *				0																							
Víðidalssá, Þverá, Húsa	162	3	159	593	3,7	122	119	3	2,5	2,3	40	40	0	0,0	4,7	0	0	0	0	0	0,0	0	0	0	0,0	0	0,0
Hrófá *																											
Prestbakkaá	72	0	72	166	2,3	71	71	0	0,0	2,3	1	1	0	0,0	5,0	3	3	0	0	0	0,6			0	0,0	0	
Krossá	94	3	91	222	2,4	84	84	0	0,0	2,2	10	7	3	30,0	5,6	2	2	0	0	2	0,8	8	8	0	0,0	5	0,6
Víkurá	131	1	130	417	3,2	87	87	0	0,0	2,3	44	43	1	2,3	5,1	0	0	0	0	0	0,0	8	8	0	0,0	4	0,4
Laxá í Hrutafirði	35	21	14	33	2,4	29	13	16	55,2	2,2	6	1	5	0,0	5,0	2	2	0	0	2	1,0	0	0	0	0,0	0	0,0
Vestfirðir samtals:	2325	482	1843	4884	2,7	1959	1619	340	17,4		366	224	142	38,8		34	30	4	13,3	32	1,1	1024	945	79	7,7	577	0,6

* skýrsla barst ekki.

Tafla 12. Fjöldi og þyngd stangveiddra laxa, ásamt fjölda veiddra silunga í ám á Norðurlandi vestra árið 2013 (þyngd er í kg og MP = meðalþyngd).

Nafn ár	Laxveiði					Smálax					Stórlax					Silungsveiði											
	Veiði laxa	Fjöldi sleppt	Afli: fjöldi	Afli: þyngd	MP heild	Veiði smálax	Afli smálax	Sleppt smálax	Hlutfall sleppt	MP smál.	Veiði stórlax	Afli stórlax	Sleppt stórlax	Hlutfall sleppt	MP stórl.	Veiði urriða	Afli urriða	Sleppt urriði	Hlutfall sleppt	Afli (kg) urriða	MP urr.	Veiði bleikja	Afli bleikja	Sleppt bleikja	Hlutfall bleikja	Afli (kg) bleikja	MP bl.
Hrútafjarðará og Síká	701	190	511	1380	2,7	597	472	125	20,9	2,5	104	39	65	62,5	5,0	2	1	1	0,0	2	1,8	33	5	28	84,8	9,2	1,8
Tjarnará *																											
Hamarsá	11	1	10	26	2,6	10	9	1	10,0	2,1	1	1	0	0,0	7,5	1	1	0	0,0	0,5	0,5	30	30	0	0,0	12	0,4
Miðfjarðará	3659	3292	367	1053	2,9	2885	335	2550	88,4	2,7	774	32	742	95,9	4,9	0	0	0	0,0	0	0,0	0	0	0	0,0	0	0,0
Arnarv.-Stóra og Austurá																468	427	41	8,8	495	1,2	140	132	8	5,7	169	1,3
Víðidalsá og Fitjá	913	486	427	1255	2,9	653	400	253	38,7	2,7	260	27	233	89,6	6,8	294	15	279	94,9	29	1,9	1524	64	1460	95,8	85	1,3
Vatnsdalsá	1194	1078	116	368	3,2	888	97	791	89,1	2,6	306	19	287	93,8	6,0	1962	39	1923	98,0	42	1,1	570	13	557	97,7	13	1,0
Giljá %				0																							
Gljúfurá	68	67	1	3	3,2	56	1	55	98,2	2,9	12	0	12	100,0	4,5	75	4	71	94,7	6	1,4	325	8	317	97,5	10	1,3
Laxá á Ásum	1063	817	246	669	2,7	907	239	668	73,6	2,7	156	7	149	95,5	4,1	14	1	13	0,0	1	1,0	5	0	5	100,0	0	1,0
Fremri Laxá á Ásum	47	8	39	101	2,6	44	36	8	18,2	2,4	3	3	0	0,0	5,0	3112	2505	607	19,5	1954	0,8	0	0	0	0,0	0	0,0
Blanda	2612	216	2396	7452	3,1	2074	1913	161	7,8	2,5	538	483	55	10,2	5,4	52	2	50	96,2	3	1,5	19	7	12	63,2	8	1,1
Svartá	366	71	295	785	2,7	319	275	44	13,8	2,5	47	20	27	57,4	5,7	57	11	46	80,7	14	1,3	21	0	21	100,0	0	1,4
Langavatn á Refas.*				0																							
Seyðisá *				0																							
Blöndulón *				0																							
Laxá á Refasveit €	475	35	440	1188	2,7	414	410	4	1,0	2,5	61	30	31	50,8	5,7	10	10	0	0,0	10	1,0	5	5	0	0,0	5	1,0
Hallá *																											
Laxá í Nesjum	14	6	8	16	2,0	13	8	5	38,5	2,0	1	0	1	100,0	5,0	0	0	0	0,0	0	0,0	0	0	0	0,0	0	0,0
Fossá á Skaga	43	0	43	117	2,7	40	40	0	0,0	2,6	3	3	0	0,0	4,7	0	0	0	0,0	0	0,0	2	2	0	0,0	1	0,5
Laxá á Skaga #																											
Svartá o Reykjafoss																546	511	35	6,4	0	0,8						
Húseyjarkvísl	371	245	126	462	3,7	268	117	151	56,3	3,0	103	9	94	91,3	5,1	678	108	570	84,1	436	4,0	5	1	4	80,0	1	1,0
Sæmundará	242	74	168	464	2,8	199	154	45	22,6	2,6	43	14	29	67,4	4,3	110	107	3	2,7	159	1,5	38	38	0	0,0	22	0,6
Norðurá í Skagafirði																1	1	0	0,0	1	1,0	1	1	0	0,0	1	1,0
Héraðsvötn *																											
Hofsá Vesturdal																						17	11	6	35,3	8	0,7
Hjaltadalsá og Kolka #																											
Hofsá, Unadalsá																						61	61	0	0,0	49	0,8
Grafará *																											
Hrolleifsdalsá	7	0	7	17	2,5	6	6	0	0,0	2,2	1	1	0	0,0	4,0	71	69	2	2,8	71	1,0	210	203	7	3,3	142	0,7
Flókadalsá efri	3	0	3	8	2,5	3	3	0	0,0	2,5	0	0	0	0,0	0,0	4	4	0	0,0	6	1,6	445	438	7	1,6	438	1,0
Flókadalsá neðri	24	0	24	78	3,3	18	18	0	0,0	2,6	6	6	0	0,0	5,3	525	525	0	0,0	520	1,0	516	515	1	0,2	299	0,6
Fljótaá	243	231	12	34	2,9	206	11	195	94,7	2,7	37	1	36	97,3	4,2	8	7	1	0,0	11	1,5	1022	918	104	10,2	927	1,0
Norðurland vestra	12056	6817	5239	15476	3,0	9600	4544	5056	52,7		2456	695	1761	71,7		7990	4348	3642	45,6	3761	0,9	4989	2452	2537	50,9	2199	0,9

* Skýrsla barst ekki.

% Veiði Giljá skráð með Vatnsdalsá silungsvæði

Áin fríðuð fyrir veiði

€ Veiðibók glataðist

€€ Veiðibók glataðist en heildartala þekkt

Tafla 13. Fjöldi og þyngd stangveiddra laxa, ásamt fjölda veiddra silunga á Norðurlandi eystra árið 2013 (þyngd er í kg og MP = meðalþyngd).

Nafn ár	Laxveiði					Smálax					Stórlax					Silungsveiði													
	Veði laxa	Fjöldi sleppt	Afli: fjöldi	Afli: þyngd	MÞ heild	Veði smálax	Afli smálax	Sleppt smálax	Hlutfall sleppt	MÞ smál.	Veði stórlax	Afli stórlax	Sleppt stórlax	Hlutfall sleppt	MÞ stórl.	Veði urriða	Afli urriða	Sleppt urriði	Hlutfall sleppt	Afli (kg) urriða	MÞ urr.	Veði bleikja	Afli bleikja	Sleppt bleikja	Hlutfall slppt	Afli (kg) bleikja	MÞ bl.		
Fjarðará í Siglufirði *																													
Ólafs fjarðará	0	0	0	0	0,0	0	0	0	0,0	0,0	0	0	0	0,0	0,0	0	0	0	0,0	0	0	0	0,0	0	0	0	0,0	0	0
Svarfaðardalsá	2	0	2	6	3,1	1	1	0	100,0	2,5	1	1	0	100,0	3,7	79	72	7	8,9	63	0,9	357	354	3	0,8	297	0,8		
Héðins fjarðará																						168	154	14	8,3	166	1,1		
Héðins fjarðarvatn																						185	185	0	0,0	133	0,7		
Þorvaldsdalsá *																													
Hörgá	3	0	3	6	1,9	3	3	0	100,0	1,9	0	0	0	0,0	0,0	221	183	38	17,2	161	0,9	557	512	45	0,0	486	1,0		
Eyjafjarðará	7	1	6	24	4,0	3	3	0	100,0	2,0	4	3	1	75,0	5,9	343	276	67	19,5	425	1,5	235	108	127	54,0	135	1,3		
Fnjóská	408	50	358	1174	3,3	283	254	29	89,8	2,4	125	104	21	83,2	5,5	203	193	10	4,9	193	1,0	260	247	13	5,0	343	1,4		
Bakkaá í Fnjóskadal	0	0	0	0	0,0	0	0	0	0,0	0,0	0	0	0	0,0	0,0	8	6	2	25,0	5	0,8	36	17	19	52,8	24	1,4		
Fnjóská Bleikjasmýrdal	0	0	0	0	0,0	0	0	0	0,0	0,0	0	0	0	0,0	0,0	54	51	3	5,6	57	1,1	73	28	45	61,6	31	1,1		
Fjarðará í Hvalvatnsf.	0	0	0	0	0,0	0	0	0	0,0	0,0	0	0	0	0,0	0,0	0	0	0	0,0	0	0,0	50	50	0	0,0	41	0,8		
Djúpá	36	3	33	101	3,1	28	26	2	92,9	2,2	8	7	1	87,5	6,4	2	2	0	0,0	3	1,5	36	33	3	0,0	41	1,3		
Skjálffandalfjót A-deild	344	2	342	1118	3,3	229	229	0	100,0	2,3	115	113	2	98,3	5,2	48	42	6	12,5	38	0,9	306	292	14	0,0	231	0,8		
Skjálffandalfjót B-deild	155	22	133	438	3,3	109	92	17	84,4	2,6	46	41	5	89,1	4,8	0	0	0	0,0	0	0,0	0	0	0	0,0	0	0,0		
Laxá í Aðaldal	1008	900	108	447	4,1	610	67	543	11,0	2,8	398	41	357	10,3	6,4	728	382	346	47,5	424	1,1	2	1	1	0,0	1	1,0		
Laxá í Þing o. Brúa																4014	1843	2171	54,1	2506	1,4	6	3	3	50,0	4	1,2		
Amarvatnsá og Helluvaðsá																553	23	530	95,8	29	1,3	2	1	0	0,0	1	1,0		
Kráká *																													
Gautlandalækur																15	14	1	6,7	19	1,3	10	6	4	40,0	7	1,1		
Reykjadalsá, Eyvindarl.	33	19	14	41	2,9	22	7	15	31,8	2,7	11	7	4	63,6	4,8	1389	1072	317	22,8	815	0,8	0	0	0	0,0	0	0,0		
Mýrarkvísl	48	41	7	25	3,6	7	7	0	100,0	2,7	41	0	41	0,0	0,0	14	14	0	0,0	14	1,0	0	0	0	0,0	0	0,0		
Litlaá	8	5	3	9	2,9	6	3	3	50,0	2,5	2	0	2	0,0	4,6	1392	27	1365	98,1	45	1,7	377	4	373	0,0	8	2,0		
Skjálftavatn																97	97	0	0,0	280	2,9	786	3	783	99,6	6	1,9		
Brunná	2	2	0	0	0,0	2	0	2	0,0	0,0	0	0	0	0,0	0,0	143	15	128	89,5	16	1,1	329	45	284	86,3	99	2,2		
Deildará	135	7	128	320	2,5	110	109	1	99,1	2,1	25	19	6	76,0	4,7	127	127	0	0,0	98	0,8	46	46	0	0,0	28	0,6		
Ormarsá	437	307	130	381	2,9	298	107	191	35,9	2,4	139	23	116	16,5	5,2	104	84	20	19,2	99	1,2	208	187	21	10,1	224	1,2		
Ólafs vatn Melrakkaslétu																5	5	0	0,0	5	1,0	2	2	0	0,0	2	1,0		
Rífshæðarvatn Melrakkaslétu																5	5	0	0,0	3	0,7	6	6	0	0,0	3	0,5		
Svalbarðsá	306	291	15	32	2,1	181	14	167	7,7	1,9	125	1	124	0,8	5,7	27	16	11	40,7	16	1,0	17	10	7	41,2	27	2,7		
Sandá	322	234	88	260	3,0	180	73	107	40,6	2,4	142	15	127	10,6	5,6	5	4	0	0,0	4	1,1	3	3	0	0,0	2	0,7		
Hafrafalónsá	354	232	122	299	2,5	222	112	110	50,5	2,2	132	10	122	7,6	5,6	1	1	0	0,0	1	1,0	47	42	5	10,6	55	1,3		
Kverká	26	13	13	42	3,2	15	8	7	53,3	2,4	11	5	6	45,5	4,4	2	2	0	0,0	1	1,0	0	0	0	0,0	0	0,0		
Hölkna	136	72	64	158	2,5	81	58	23	71,6	2,2	55	6	49	10,9	4,6	0	0	0	0,0	0	0,0	7	7	0	0,0	5	0,7		
Bakkaá (v.f. Sandvíkur) *																													
Lónsá og Sauðanesá	0	0	0	0	0,0	0	0	0	0,0	0,0	0	0	0	0,0	0,0	16	12	4	0,0	22	1,9	3	3	0	0,0	3	1,0		
Norðurland eystra samt.	3770	2201	1569	4879	3,1	2390	1173	1217	50,9		1380	396	984	71,3		9595	4568	5027	52,4	5342	1,2	4529	2699	1830	40,4	2658	1,0		

* Skýrsla barst ekki.

Tafla 14. Fjöldi og þyngd stangveiddra laxa, ásamt fjölda veiddra silunga í ám á Austurlandi árið 2013 (þyngd er í kg og MÞ = meðalþyngd).

Nafn ár	Laxveiði					Smálax					Stórlax					Silungsveiði											
	Veiði laxa	Fjöldi sleppt	Afli: fjöldi	Afli: þyngd	MÞ heild	Veiði smálax	Afli smálax	Sleppt smálax	Hlutfall sleppt	MÞ smál.	Veiði stórlax	Afli stórlax	Sleppt stórlax	Hlutfall sleppt	MÞ stórl.	Veiði urriða	Afli urriða	Sleppt urriði	Hlutfall sleppt	Afli (kg) urriða	MÞ urr.	Veiði bleikja	Afli bleikja	Sleppt bleikja	Hlutfall slp ppt	Afli (kg) bleikja	MÞ bl.
Miðfjarðá og Kverká	252	148	104	234	2,3	190	99	91	48	2,1	62	5	57	92	4,5	1	1	0	0	0	1,5	6	6	0	0	6	1,0
Hölkna í Bakka	48	39	9	15	1,6	42	9	33	78,6	1,6	6	0	6	100	4,4	8	7	1	12,5	0	1,5	5	4	1	20,0	4	1,0
Selá í Vopnafirði	1614	1341	273	650	2,4	1160	250	910	78,4	2,2	454	23	431	95	5,1	17	11	6	35,3	11	1,0	14	12	2	14,3	12	1,0
Vesturdalsá	207	102	105	226	2,2	164	96	68	41,5	1,9	43	9	34	79	4,8	7	7	0	0,0	10	1,4	279	259	20	7,2	205	0,8
Hofsá	1092	783	309	949	3,1	531	224	307	57,8	2,3	561	85	476	85	5,3	101	99	2	2,0	96	1,0	343	343	0	0,0	309	0,9
Sunnudalsá	68	66	2	4	2,1	59	2	57	96,6	1,7	9	0	9	100	4,7	5	0	5	100,0	0	1,2	2	0	2	100,0	0	0,8
Fögruhlóðará	26	10	16	41	2,6	21	14	7	33,3	2,2	5	2	3	60	4,9	20	15	5	25,0	21	1,4	53	37	16	30,2	27	0,7
Vatnasv. Jökulsár á Dal	385	194	191	478	2,5	273	161	112	41,0	2,0	112	30	82	73	5,5	22	16	6	27,3	21	1,3	177	140	37	20,9	140	1,0
Gílsá og Selfljót	48	1	47	115	2,5	41	40	1	2,4	2,0	7	7	0	0	4,7	122	116	6	4,9	103	0,9	114	107	7	6,1	95	0,9
Eyvindará *																											
Kelduá *																											
Grímsá á Fljótsdalsherði *																											
Fjarðará, Borgarf.-Eystra *																											
Fjarðará, Seyðisfirði	7	0	7	23	3,3	4	4	0	0,0	2,3	3	3	0	0	4,6	0	0	0	0,0	0	0,0	400	394	6	1,5	240	0,6
Norðfjarðará	16	1	15	25	1,7	16	15	1	6,3	1,7	0	0	0	0	0,0	3	1	2	0,0	1	0,6	1124	1000	124	11,0	970	1,0
Fjarðará, Loðmundarf.	8	3	5	15	3,1	6	3	3	50,0	1,4	2	2	0	0	5,4	17	15	2	0,0	9	0,6	144	122	22	15,3	110	0,9
Sléttuá í Reyðarfirði #																											
Dalsá í Fáskrúðsfirði	1	0	1	1	1,4	1	1	0	0,0	1,5	0	0	0	0	0,0	1	1	0	0,0	0	0,9	139	117	22	15,8	89	0,8
Breiðdalsá	305	150	155	494	3,2	186	110	76	40,9	2,2	119	45	74	62	5,6	286	180	106	37,1	128	0,7	319	160	159	49,8	166	1,0
Selá í Álftafirði	16	3	13	32	2,4	12	11	1	8,3	1,6	4	2	2	50	6,4	0	0	0	0,0	0	0,0	0	0	0	0,0	0	0,0
Geithellnaá *																											
Hoffellsá *																											
Laxá í Nesjum *																											
Austurland samtals:	4093	2841	1252	3302	2,6	2706	1039	1667	61,6		1387	213	1174	85		610	469	141	23,1	399	0,9	3119	2701	418	13,4	2373	0,9

* Skýrsla barst ekki

Áin friðuð fyrir veiði

Tafla 15. Fjöldi og þyngd stangveiddra laxa, ásamt fjölda veiddra silunga í ám á Suðurlandi árið 2013 (þyngd er í kg og MP = meðalþyngd).

Nafn ár	Laxveiði					Smálax					Stórlax					Silungsveiði												
	Veiði laxa	Fjöldi sleppt	Afli: fjöldi	Afli: þyngd	MP heild	Veiði smálax	Afli smálax	Sleppt smálax	Hlutfall sleppt	MP smál.	Veiði stórlax	Afli stórlax	Sleppt stórlax	Hlutfall sleppt	MP stórl.	Veiði urriða	Afli urriða	Sleppt urriði	Hlutfall sleppt	Afli (kg) urriða	MP urr.	Veiði bleikja	Afli bleikja	Sleppt bleikja	Hlutfall slpppt	Afli (kg) bleikja	MP bl.	
Brunná *																												
Laxá, Brúará, Djúpa Eldvatn á Brunas. *	2	0	2	11	5,5	0	0	0	0,0	0,0	2	2	0	0,0	5,5	23	23	0	0,0	50	2,2	0	0	0	0,0	0	0,0	
Fossálar	1	0	1	2	1,5	1	1	0	0,0	1,5	0	0	0	0,0	0,0	122	115	7	5,7	256	2,2	6	6	0	0,0	3	0,5	
Vatnamót	6	0	6	14	2,3	6	6	0	0,0	2,3	0	0	0	0,0	0,0	484	309	175	36,2	769	2,5	3	3	0	0,0	3	0,9	
Hólmasvæði *			0																									
Geirlandsá	57	3	54	136	2,5	52	49	3	5,8	2,2	5	5	0	0,0	5,2	256	145	111	43,4	381	2,6	3	3	0	0,0	3	1,1	
Skaftá *			0					0																				
Hörgsá á Síðu	15	0	15	34	2,3	14	14	0	0,0	2,1	1	1	0	0,0	4,0	5	5	0	0,0	23	4,6	2	1	0	0,0	0	2,5	
Fjaðrá *																												
Víkurflóð *																												
Hæðargarðsvatn *																												
Holtsá *																												
Tungulækur *																												
Grenlækur, Jónskv., Sýrl.	3	0	3	6	2,1	3	3	0	0,0	2,1	0	0	0	0,0	0,0	851	621	230	27,0	1329	2,1	25	9	16	64,0	24	2,7	
Steinsmýrarvötn																308	256	52	16,9	325	1,3	0	0	0	0,0	0	0,0	
Eyjalón *																												
Eldvatn í Meðallandi	39	5	34	101	3,0	32	27	5	15,6	2,5	7	7	0	0,0	4,8	229	99	130	56,8	241	2,4	36	29	7	19,4	28	1,0	
Tungufljót	74	12	62	190	3,1	60	51	9	15,0	2,6	14	11	3	21,4	5,0	271	154	117	43,2	363	2,4	39	33	6	15,4	43,9	1,3	
Kúðafljót *																												
Skálm *																												
Vatnsá og Kerlingadalssá	224	107	117	301	2,6	169	105	64	37,9	2,3	55	12	43	78,2	4,8	63	56	7	11,1	80	1,4	0	0	0	0,0	0	0,0	
Heiðarvatn *																												
Skógaá	139	8	131	359	2,7	128	122	6	4,7	2,6	11	9	2	18,2	4,1	2	2	0	0,0	5	2,4	7	4	3	42,9	3	0,8	
Markarfljót, Álar	7	1	6	14	2,4	7	6	1	14,3	2,4	0	0	0	0,0	0,0	17	15	2	11,8	50	3,3	0	0	0	0,0	0	0,0	
Affall, A-Landeyjum	309	4	305	814	2,7	274	270	4	1,5	2,3	35	35	0	0,0	5,4	38	35	3	7,9	56	1,6	3	2	1	33,3	4	1,9	
Ytri-Rangá, Hólsá Vesturb.	5453	26	5427	13296	2,5	4963	4940	23	0,5	2,2	490	487	3	0,6	5,2	78	72	6	7,7	109	1,5	22	17	5	22,7	22	1,3	
Hólsá - austurbakki	382	0	382	1100	2,9	311	311	0	0,0	2,4	71	71	0	0,0	4,8	62	61	1	1,6	155	2,5	3	3	0	0,0	6	1,9	
Eystri-Rangá	4797	78	4719	12883	2,7	4001	3947	54	1,3	2,3	796	772	24	3,0	5,3	45	42	3	6,7	63	1,5	22	18	4	18,2	23	1,3	
Þverá	307	18	289	798	2,8	260	244	16	6,2	2,3	47	45	2	4,3	4,9	71	71	0	0,0	87	1,2	7	7	0	0,0	8	1,1	
Hróarslækur	81	1	80	237	3,0	65	64	1	1,5	2,4	16	16	0	0	5,0	9	6	3	33,3	7	1,1	4	3	1	25,0	8	2,5	
Minnivallarlækur																267	28	239	89,5	29	1,1	0	0	0	0,0	0	0,0	
Galtalækur																46	3	43	93,5	0	1,1	20	0	20	0,0	0	1,0	

Tafla 15. (framhald). Fjöldi og þyngd stangveiddra laxa, ásamt fjölda veiddra silunga í ám á Suðurlandi árið 2013 (þyngd er í kg og MP = meðalþyngd).

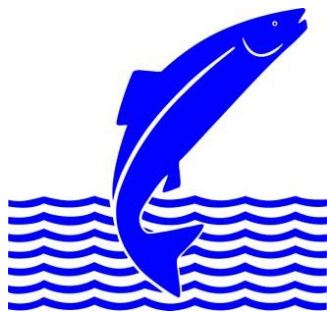
Nafn ár	Laxveiði					Smálax					Stórlax					Silungsveiði											
	Veiði laxa	Fjöldi sleppt	Afli: fjöldi	Afli: þyngd	MP heild	Veiði smálax	Afli smálax	Sleppt smálax	Hlutfall sleppt	MP smál.	Veiði stórlax	Afli stórlax	Sleppt stórlax	Hlutfall sleppt	MP stórl.	Veiði urriða	Afli urriða	Sleppt urriði	Hlutfall sleppt	Afli (kg) urriða	MP urr.	Veiði bleikja	Afli bleikja	Sleppt bleikja	Hlutfall slppt	Afli (kg) bleikja	MP bl.
Kálfá	545	300	245	588	2,4	500	234	266	53,2	2,3	45	11	34	75,6	5,0	26	24	2	7,7	28	1,2	1	1	0	0,0	1	0,5
Fossá í Þjórsárdal \$	87	9	78	180	2,3	80	75	5	6,3	2,2	7	3	4	57,1	5,0	4	4	0	0,0	11	2,8	0	0	0	0,0	0	0,0
Sandá í Þjórsárdal \$	40	4	36	83	2,3	38	34	4	10,5	2,2	2	2	0	0	5,0	16	16	0	0,0	10	0,6	2	2	0	0,0	2	0,8
Þverá í Þjórsárdal	9	4	5	10	2,1	9	5	4	44,4	2,1	0	0	0	0	0,0	2	2	0	0,0	2	1,0	1	1	0	0,0	0	0,2
Þjórsá	110	0	110	275	2,5	100	100	0	0,0	2,4	10	10	0	0	5,1	147	139	8	0,0	293	2,1	20	20	0	0,0	17	0,9
Kaldakvísl *																											
Kvíslaveitur																633	633	0	0,0	563	0,9						
Botnsvatn *																											
Fellendavatn																227	227	0	0,0	465	2,1						
Þórisvatn																263	263	0	0,0	200	0,8						
Veiðivötn																7167	7167	0	0,0	10392	1,5	6864	6864	0	0,0	2196	0,3
Laugarvatn																23	23	0	0,0	30	1,3	110	110	0	0,0	75	0,7
Hólaá	2	0	2	6	2,8	2	2	0	0,0	2,8	0	0	0	0,0		67	65	2	3,0	65	1,0	276	264	12	4,3	180	0,7
Apá *																											
Apavatn																59	59	0	0,0	39	0,7						
Ölfusá	407	0	407	1152	2,8	365	365	0	0,0	2,6	42	42	0	0,0	4,9	51	50	1	2,0	73	1,5	1	1	0	0,0	2	2,0
Hvítá	625	20	605	1882	3,1	481	472	9	1,9	2,6	144	133	11	7,6	5,1	166	165	1	0,6	218	1,3	2	2	0	0,0	4	2,0
Brúará og Hagaós	34	2	32	92	2,9	25	24	1	4,0	2,2	9	8	1	11,1	4,8	188	188	0	0,0	194	1,0	618	594	24	3,9	606	1,0
Litla-Laxá *																											
Stóra-Laxá	1789	1401	388	1296	3,3	1110	272	838	75,5		679	116	563	82,9		21	14	7	33,3	22	1,6	8	6	2	25,0	9	1,5
Tungufjót Biskupstungum #			0																								
Sog	709	183	526	679	1,3	568	451	117	20,6	2,6	141	75	66	46,8	4,5	50	42	8	16,0	121	2,9	154	140	4	2,6	179	1,3
Ásgarðslækur *																				0							
Varmá/Þorleifs lækur	9	7	2	7	3,3	5	1	4	80,0	2,5	4	1	3	75,0	4,2	293	86	207	70,6	109	1,3	21	6	15	71,4	5	0,9
Hróarsholtslækur	52	3	49	147	3,0	44	41	3	6,8	2,6	8	8	0	0,0	5,0	739	642	97	13,1	937	1,5	13	13	0	0,0	8	0,6
Úlfjótavatn *																											
Þingvallavatn *																											
Hlíðarvatn																						930	872	58	6,2	872	1,0
Suðurland samtals:	16314	2196	14118	36691	2,6	13673	12236	1437	10,5		2641	1882	759	28,7		13389	11927	1462	10,9	18151	1,5	9223	9034	189	2,0	4334	0,5

* Skýrsla barst ekki
 & Skráð með Eystri-Rangá
 \$ Veiðibók barst ekki, kipting áætluð
 # Engöngu veitt fyrir klakveiði

Tafla 19. Skráð netaveiði á Íslandi árið 2013. Gefin er fjöldi og þyngd (þyngd er í kg).

Veiðistaður veiðiá eða veiðivatn	Lax		Urriði		Bleikja	
	fjöldi	Þyngd	Fjöldi	Þyngd	fjöldi	Þyngd
Reykjanes	0	0	0	0	0	0
Borgarfjörður netaveiði í sjó			205	149	47	42
Hvítá Borg. neðri hluti	6	14	36	20	59	43
Hvítá efrihl. og Norðurlingfl.	178	413	12	10	80	80
Vesturland	184	427	253	179	186	165
Selá í Ísafjarðardjúpi	17	48			7	7
Vestfirðir	17	48	0	0	7	7
Amarvatn-Stóra			1234	1234	13	13
Héraðsvötn						
Norðurá *						
Miklavatn í Fljótum *						
Norðurland vestra	0	0	1234	1234	13	13
Skjálfandafljót	39	118	168	187	568	631
Vestmannsvatn *						
Mývatn			1888	2266	555	667
Norðurland eystra	39	118	2056	2453	1123	1298
Lagarfljót	52	184	82	82	282	282
Austurland	52	184	82	0	282	282
Skaftá	20	40	123	242	0	0
Kúðafljót	51	172	170	550	2	2
Mjóásvatn (Álftaveri) *						
Markarfljót Álár						
Veiðivötn			1844	3702	4555	0,49
Kvísloveitur *						
Þjórsá	6435	16518	282	615	0	0
Laugarvatn			2032	821	229	158
Apavatn			10321	5246	7570	2581
Úlfjóttsvatn *						
Hvítá í Ámessýslu	2022	5574	131	289	43	30
Ölfusá	2763	7199	247	444	22	17
Suðurland	11291	29503	15150	11909	12421	2788
Samtals	11583	30280	18775	15775	14032	4553

* Skýrsla barst ekki



Veidimalastofnun

Árleyni 22, 112 Reykjavík
Sími 580-6300 Símbref 580-6301

www.veidimal.is veidimalastofnun@veidimal.is



Ásgarður, Hvanneyri
311 Borgarnes



Brekkugata 2
530 Hvammstangi



Verið, Háeyri1
550 Sauðárkrókur



Austurvegur 3-5
800 Selfoss