

SKRÁPFLÚRA – LONG ROUGH DAB

Hippoglossoides platessoides

RÁÐGJÖF – ADVICE

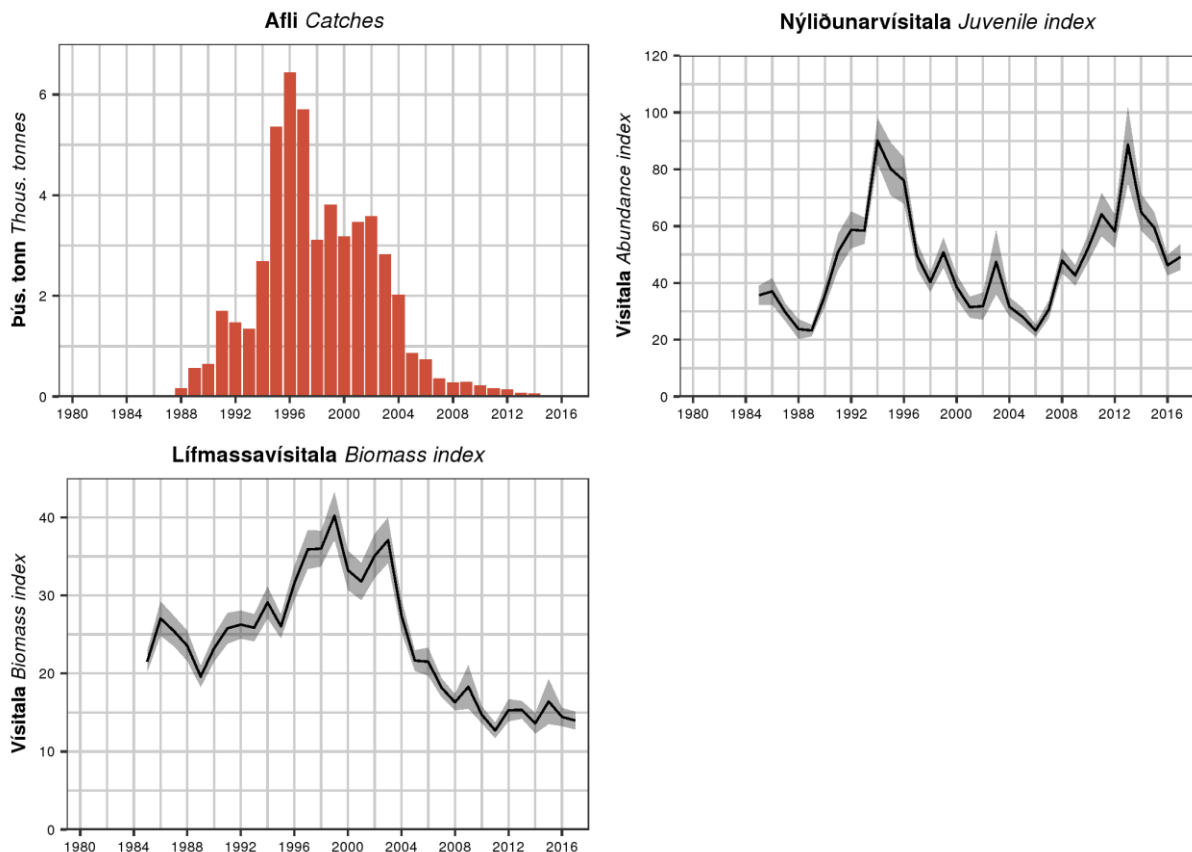
Í ljósi þess að skrápflúra veiðist fyrst og fremst sem meðafli og afli mjög líttill, leggur Hafrannsóknastofnun ekki fram tillögur um hámarksafla fiskveiðiárið 2017/2018.

Long rough dab is only caught as bycatch, and landed catch is very low. Therefore, MFRI will not recommend a TAC for the 2017/2018 fishing year.

STOFNÞRÓUN – STOCK DEVELOPMENT

Lífmassavísitalan hefur lækkað umtalsvert frá árinu 2003 og verið í lágmarki undanfarin níu ár. Nýliðunarársíðan í SMB var há árin 1991–1997 og undanfarin ár hefur nýliðun mælst yfir meðaltali árunna frá 1985 án þess að það hafi skilað sér í stækkandi stofni.

IS-SMB biomass index has decreased since 2003, and has been low for the last nine years. IS-SMB recruitment index has been relatively high over the last six years, but that has not resulted in increased stock biomass.



Skrápflúra. Afli, nýliðunarársíðan (<25 cm) og lífmassavísitala (≥30 cm) úr SMB.

Long rough dab. Catches, IS-SMB juvenile (<25 cm) and biomass (≥30 cm).

HORFUR – PROSPECTS

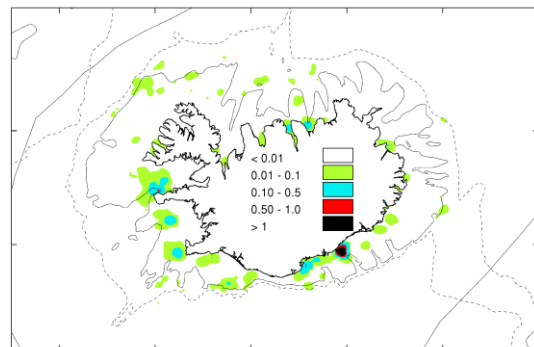
Stofnvísitölur benda til að stofninn hafi minnkað hratt á árunum 2003–2008, á sama tíma og landaður afli var langt undir úthlutuðu aflamarki. Ólíklegt verður að teljast að sú minnkun sem orðið hefur sé eingöngu afleiðing veiða. Vísbendingar eru um góða nýliðun sem gæti skilað sér í veiðistofninn á næstu árum, en ljóst er að stærð hans er enn í lágmarki.

IS-SMB survey indices indicate that the stock declined rapidly in 2003–2008, over a period where landed catch was well below set TAC. It is therefore unlikely that the decline in the stock was solely due to fishing. Stock size is close to an all-time low, but recruitment has been high recently, which might lead to increase in stock size over the next few years.

VEIÐAR – THE FISHERY

Árin eftir 1987, eftir að byrjað var að landa skrápflúru, var aflinn innan við 2000 tonn. Á árunum 1995–1997 var landaður afli um 6000 tonn, en hefur verið hverfandi undanfarin ár. Vegna stærðarmunar kynja eru nær eingöngu veiddar hrygnur.

After 1987, when ships started to land long rough dab, the catches were relatively low or below 2000 tonnes annually. The catches were highest, 6000 tonnes annually, between 1995 and 1997. Very little long rough dab has been landed over the last 5 years. Because of sexual dimorphism in size, the catch is almost exclusively females.



Skrápflúra. Veiðisvæði árið 2010–2016 (t/sjm²)
Long rough dab. Fishing grounds in 2010–2016 (t/nm²)

RÁÐGJÖF, AFLAMARK OG AFLI – ADVICE, TAC AND CATCH

Skrápflúra. Tillögur um hámarksafla, ákvörðun stjórnvalda um aflamark, afli á aflamarkssvæðinu frá Stokksnesi suður um að Snæfellsnesi og heildarafli (tonn).

Long rough dab. Recommended TAC, national TAC, catch in the quota area, and total catches (tonnes).

Fiskveiðiár Fishing year	Tillaga Rec. TAC	Aflamark National TAC	Afli aflamarkssvæði Catch quota area	Afli alls Total catch
2010/11	200 ¹⁾	200	110	190
2011/12	200 ¹⁾	200	80	145
2012/13	200 ¹⁾	200	10	70
2013/14	200 ¹⁾	200	9	85
2014/15	-	-	-	45
2015/16	-	-	-	9
2016/17	-	-	-	
2017/18	-	-	-	

¹⁾ Engar beinar veiðar. Aflamark sem nemi áætluðum aukaafli við aðrar veiðar.

²⁾ No directed fishery. TAC set no higher than would result from long rough dab bycatch in other fisheries.

HEIMILDIR OG ÍTAREFNI – REFERENCES AND FURTHER READING

MFRI. 2017. Assessment of long rough dab. Marine and Freshwater Research Institute, 13 June 2017. http://www.hafogvatn.is/wp-content/uploads/2017/05/Long_rough_dab_28.pdf