

LÚÐA – ATLANTIC HALIBUT

Hippoglossus hippoglossus

RÁÐGJÖF – ADVICE

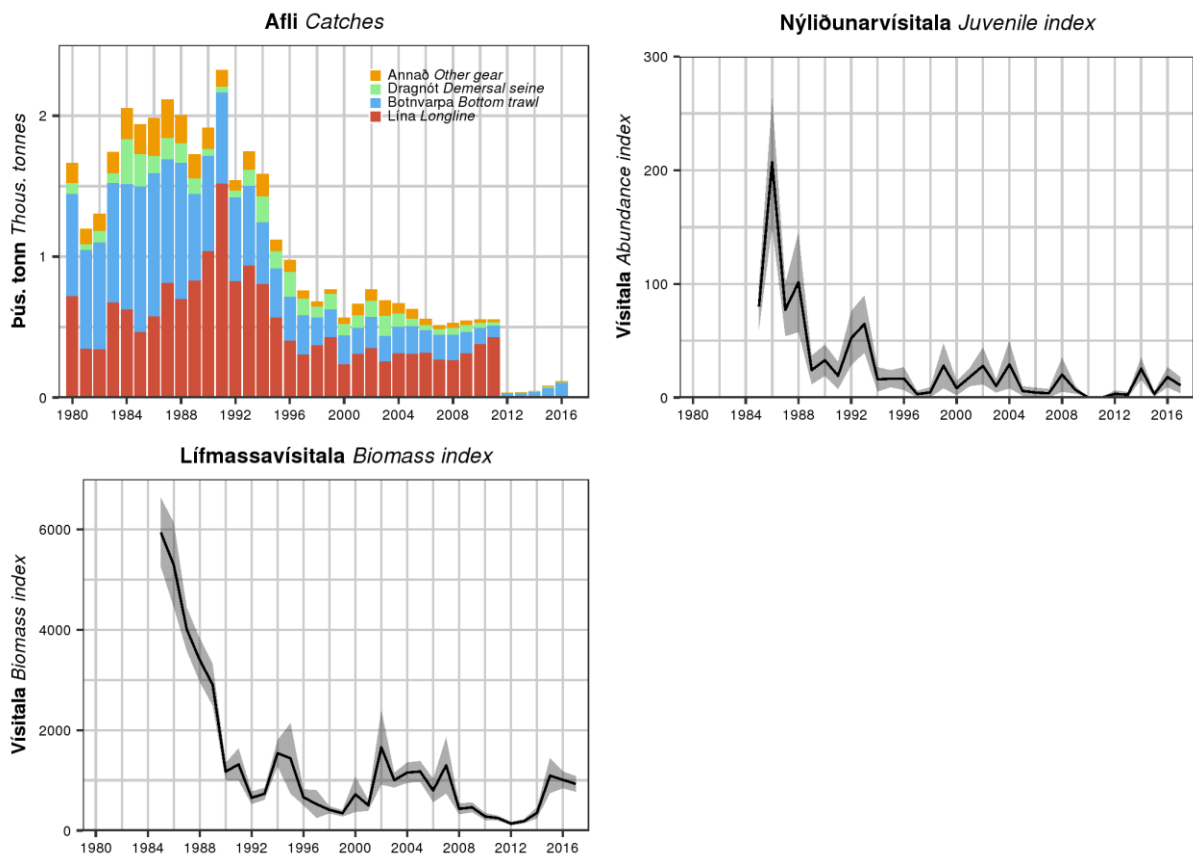
Hafrannsóknastofnun leggur til að áfram verði í gildi reglugerð frá 2012 sem bannar allar beinar veiðar á lúðu í fiskveiðilandhelgi Íslands, og kveður jafnframt á um að allri lífvænlegri lúðu sem kemur um borð í veiðiskip skuli sleppt.

In 2012, a regulation was issued to ban all targeted fishing for Atlantic halibut and stipulating that all viable halibut must be released in other fisheries. MFRI recommends that these regulations should be maintained until clear indications of improvement in the stock are evident.

STOFNÞRÓUN – STOCK DEVELOPMENT

Nýliðunar- og lífmassavísitölur lúðu í SMB lækkuðu hratt á árunum 1985–1992 og hafa verið lágar síðan.

IS-SMB recruitment and biomass indices decreased rapidly between 1985 and 1992 and have remained low since.



Lúða. Afli eftir veiðarfærum, nýliðunarvísitala (<30 cm) og lífmassavísitala (≥20 cm) úr SMB.

Atlantic halibut. Catch by gear type, IS-SMB juvenile (<30 cm) and biomass (≥20 cm) indices.

HORFUR – PROSPECTS

Lúða sem veiðst hefur í SMB er að stærstum hluta 3–5 ára ókynþroska fiskur. Þessir aldurshópar hafa verið í mikilli lægð í tvo áratugi og bendir það til að viðkomubrestur hafi orðið í stofninum. Þetta ástand er orðið svo langvinnt að fyrirsjáanlegt er að stofninn muni áfram verða í lægð á næstu árum.

Atlantic halibut caught in IS-SMB has predominantly been 3–5 year old immature fish. These age groups have been in decline for over 20 years, and it is evident that the stock has suffered a recruitment failure. It is therefore likely that the stock will remain low over the next years.

GÆÐI STOFNMATS – QUALITY OF ASSESSMENT

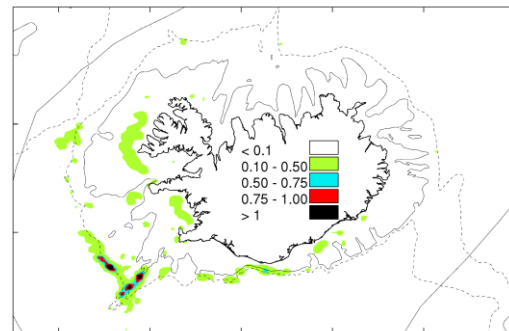
SMB nær einungis yfir veiðisvæði ókynþroska lúðu, en litlar upplýsingar eru til um kynþroska hluta stofnsins. Breytingar á vísitölum eru litlar frá ári til árs og mæliskekka yfirleitt lítil.

The IS-SMB only covers the fishing grounds of juvenile Atlantic halibut, and there is a lack of information on the adult population. The survey indices have been stable between years, and uncertainties around them are low.

VEIÐAR – THE FISHERY

Landaður ársafli lúðu á Íslandsmiðum var nálægt 2000 tonnum árin 1984–1991, en minnkaði síðan í 500–800 tonn árin 1997–2011. Ólíkt lúðu sem veiðist á landgrunninu, er mest af lúðunni í djúpköntunum kynþroska fiskur. Lúðuafli árin 2012–2016 var 36–119 tonn sem er minnsti afli síðan veiðar hófust og er ástæðan stýring stjórnvalda á veiðunum.

Around 2000 tonnes of Atlantic halibut were landed annually from Icelandic waters in 1984–1991, but the catch declined to 500–800 tonnes in 1997–2011. Atlantic halibut is now only caught as bycatch in bottom gear all around the island. Atlantic halibut landings were 36–119 t in 2012–2016, which is the lowest landings since the beginning of the fishery. The decrease is due to management decisions.



Lúða. Veiðisvæði árið 2000–2016 (t/sjm²)

Atlantic halibut. Fishing grounds in 2000–2016 (t/nm²)

Afli 2016 (tonn) Catches 2016 (t)	Botnvarpa Bottom trawl	Dragnót Demersal seine	Annað Other
119	90%	3%	7%

AÐRAR UPPLÝSINGAR – OTHER INFORMATION

Vegna bágs ástands lúðustofnsins setti ráðherra sjávarútvegs mála á fót starfshóp um aðgerðir til verndar stofn-
inum. Var niðurstaða hópsins að áhrifaríkasta leiðin væri að banna beinar veiðar. Í framhaldinu hafði
Hafrannsóknastofnun samráð við reynda skipstjórnarmenn varðandi frekari aðgerðir til verndar lúðustofninum.
Niðurstaðan var að eina raunhæfa leiðin væri að banna beinar veiðar og sleppa lúðu við veiðar þar sem það væri
tæknilega mögulegt, enda er lúðan talin lifa af þá meðferð. Í samræmi við tillögur Hafrannsóknastofnunar gaf
sjávarútvegs- og landbúnaðarráðuneytið út reglugerð sem tók gildi í ársbyrjun 2012.

*A committee established in 2010 by the minister of fisheries due to the poor state of the Atlantic halibut stock, concluded that
the most effective way to rebuild the stock would be to ban all targeted fishing. The Marine Research Institute followed up on
this advice, by consulting with experienced captains on what would be the best course of action to protect the stock. The
resulting recommendations were that the best course of action would be to ban targeted fishing, and to make it mandatory
to release all viable Atlantic halibut caught as bycatch in other fisheries. Regulations from the ministry of fisheries and
agriculture that followed the advice were put into effect in January 2012.*

HEIMILDIR OG ÍTAREFNI – REFERENCES AND FURTHER READING

MFRI. 2017. Assessment of halibut. Marine and Freshwater Research Institute, 13 June 2017. http://www.hafogvatn.is/wp-content/uploads/2017/05/Halibut_21.pdf