

TINDASKATA – STARRY RAY

Amblyraja radiata

RÁÐGJÖF – ADVICE

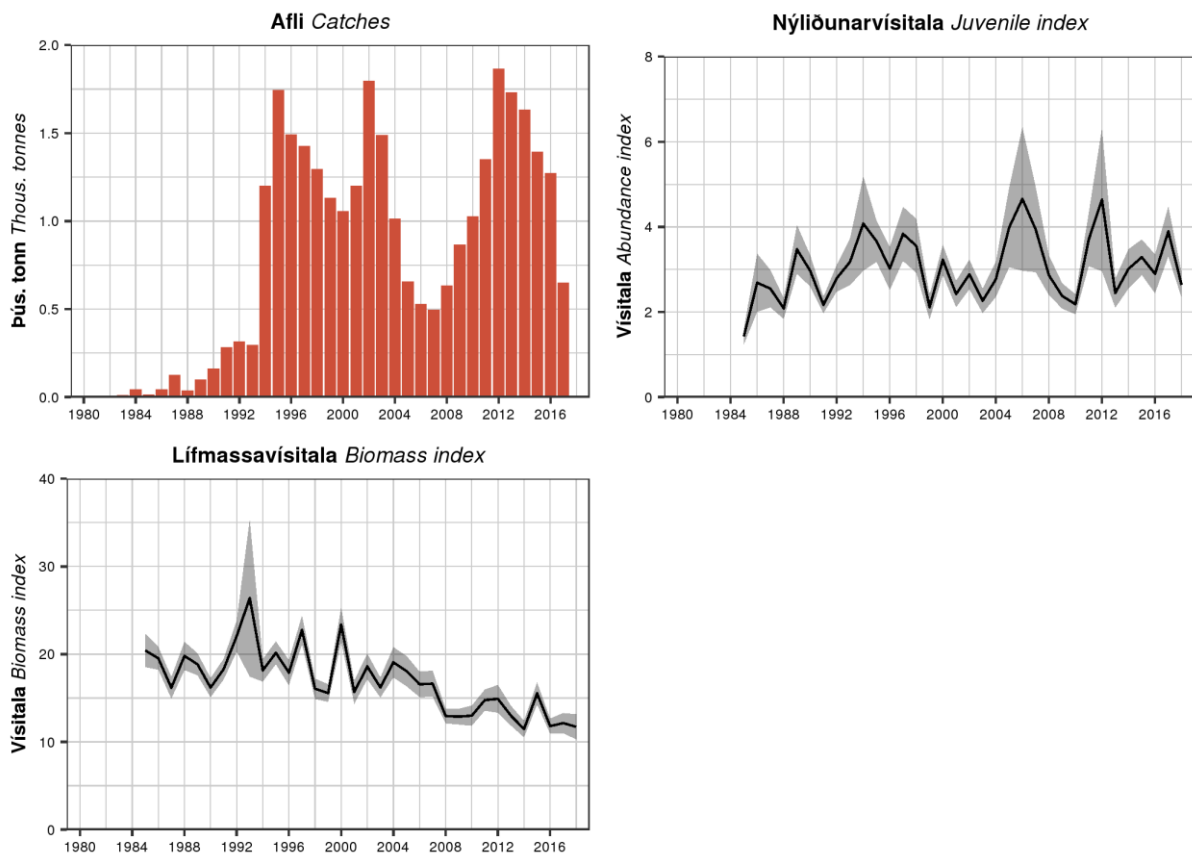
Hafrannsóknastofnun leggur ekki fram tillögur um hámarksafla á tindaskötu fiskveiðiárið 2018/2019.

MFRI does not recommend a TAC for the 2018/2019 fishing year.

STOFNÞRÓUN – STOCK DEVELOPMENT

Lífmassavísitala tindaskötu hefur lækkaði um u.þ.b. fjórðung frá aldamótum og hefur verið í lágmarki frá 2008. Vísitala ungvíðis (<21 cm) hefur sveiflast mikið á tímabilinu án leitni.

The survey biomass index (IS-SMB) shows a long term decreasing trend. Since 2008, the biomass index has been stable but at the lowest level in the time series. The abundance index of juveniles (<21 cm) appears to be stable, despite large variations.



Tindaskata. Afli, nýliðunarvísitala (<21 cm) og lífmassavísitala úr SMB.

Starry ray Catches, IS-SMB juvenile (<21 cm) and biomass indices.

HORFUR – PROSPECTS

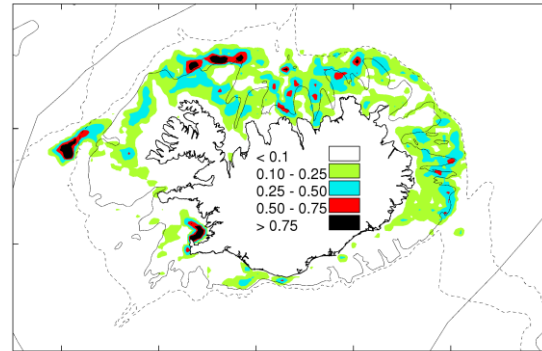
Stofninn hefur minnkað á undanförunum árum, en nýliðun hefur verið stöðug. Framtíðarhorfur stofnsins eru því óljósar.

The stock has declined in recent years, but recruitment is stable. Therefore, an uncertainty exists on prospects of the stock.

VEIÐAR – THE FISHERY

Tindaskata veiðist allt í kringum landið og er algengur meðafli í hinum ýmsu veiðum, en er aðallega landað úr línuveiðum. Landaður afli frá 1994 hefur verið á bilinu 500–1900 tonn, minnstur árin 2005–2008. Landaður afli hefur minnkað frá árinu 2012 þegar hann náði hámarki.

Starry ray is an abundant species around Iceland and a common bycatch in various fishing gears. Landings are mainly reported from the longline fishery. Reported landings increased from 500 in 2007 to almost 1900 tonnes in 2012, but have declined since then.



Tindaskata. Veiðisvæði árið 2012–2017 (t/sjm²)
Starry ray. Fishing grounds in 2012–2017 (t/nmi²)

HEIMILDIR OG ÍTAREFNI – REFERENCES AND FURTHER READING

MFRI Assessment Reports 2018. Starry ray. Marine and Freshwater Research Institute, 13 June 2018.