

SKARKOLI – PLAICE

Pleuronectes platessa

RÁÐGJÖF – ADVICE

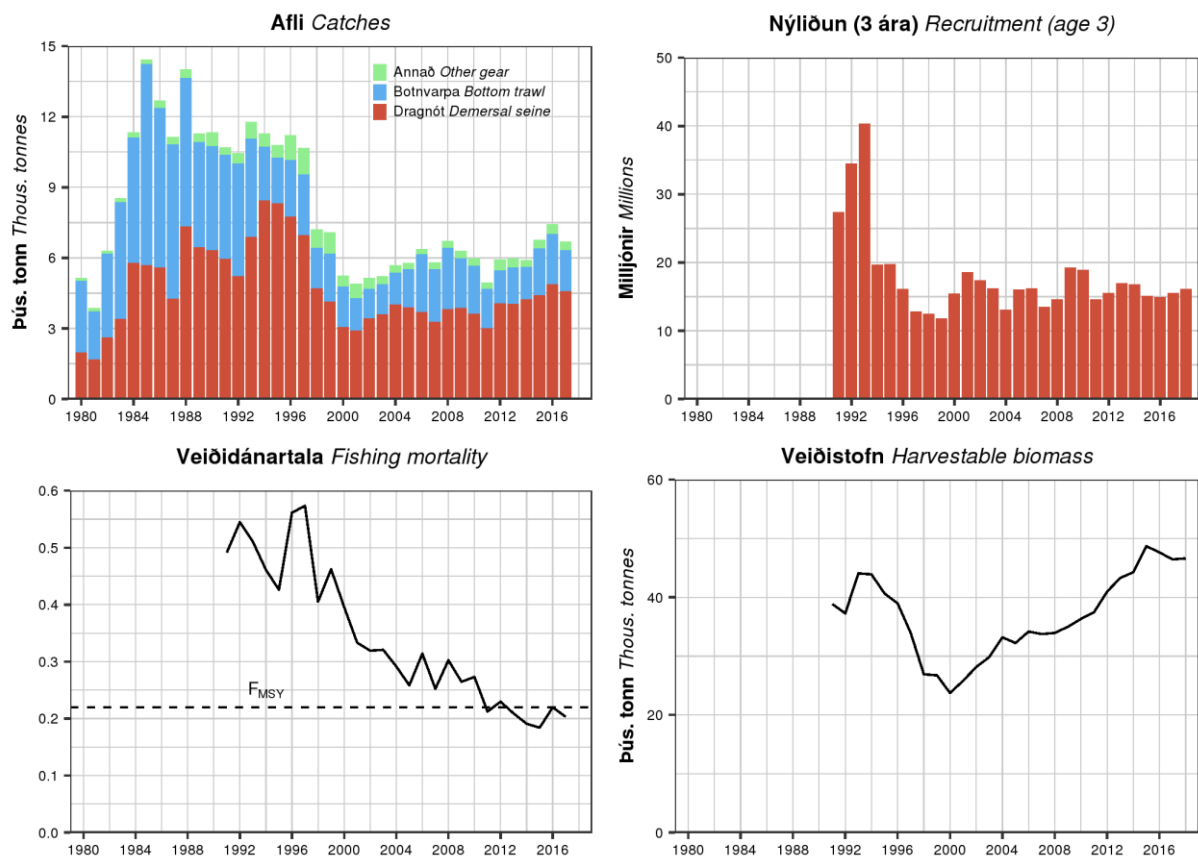
Hafrannsóknastofnun ráðleggur, í samræmi við nýtingarstefnu sem mun leiða til hámarksafraksturs til lengri tíma litið (MSY), að afli fiskveiðiárið 2018/2019 fari ekki yfir 7132 tonn. Einnig er lagt til að áfram verði stuðlað að verndun hrygnandi skarkola með lokun veiðisvæða á hrygningartíma, líkt og gert hefur verið síðan 2002.

MFRI advises that when the MSY approach is applied, catches in the fishing year 2018/2019 should be no more than 7132 tonnes. In addition, the MFRI recommends that regulations regarding area closures on spawning grounds remain in effect.

STOFNÞRÓUN – STOCK DEVELOPMENT

Frá aldamótum hefur veiðistofninn farið vaxandi og hefur ekki verið stærri á því tímabili sem stofnmatið nær til. Veiðidánartala hefur lækkað frá árinu 1997 og hefur frá árinu 2011 verið nálægt settu marki (F_{MSY}). Nýliðun skarkola hefur verið stöðug frá árinu 1994.

The harvestable biomass has increased since 2000 and has never been larger in the assessment period 1991–2017. Fishing mortality has declined since 1997 and has been around F_{MSY} since 2011. Recruitment has been stable since 1994.



Skarkoli. Afli eftir veiðarfærum, nýliðun 3 ára, veiðidánartala og stærð veiðistofns.

Plaice. Catch by gear type, recruitment (3-yr old), fishing mortality, and harvestable biomass.

STOFNMAT OG GÁTMÖRK – BASIS OF THE ASSESSMENT AND REFERENCE POINTS

Forsendur ráðgjafar <i>Advice basis</i>	MSY nálgun <i>MSY approach</i>
Aflaregla <i>Management plan</i>	Ekki hefur verið sett aflaregla fyrir þennan stofn <i>There is no management plan for this stock</i>
Stofnmat <i>Assessment type</i>	Aldurs-aflalíkan <i>Age-based model</i>
Inntaksgögn <i>Input data</i>	Aldursgreindur afli og aldursgreindar fjöldavísitölur úr stofnmælingum (SMB) <i>Catch in numbers and age disaggregated indices (IS-SMB)</i>

Nálgun <i>Framework</i>	Gátmörk <i>Reference point</i>	Gildi <i>Value</i>	Grundvöllur <i>Basis</i>
Hámarksafkastur <i>MSY approach</i>	F_{MSY}	0.22	$F_{0.1}$

HORFUR – PROSPECTS

Mat á nýliðun er háð töluverðri óvissu, en ef hún helst svipuð og verið hefur er líklegt að stofnstærð haldist stöðug næstu ár.

Considerable uncertainty is present in the assessment due to a lack of recruitment data, but given little changes in recruitment the stock size is likely to remain stable over the next years.

Skarkoli. Áætluð þróun stofnstærðar (tonn) miðað við veiðar samkvæmt kjörsókn.

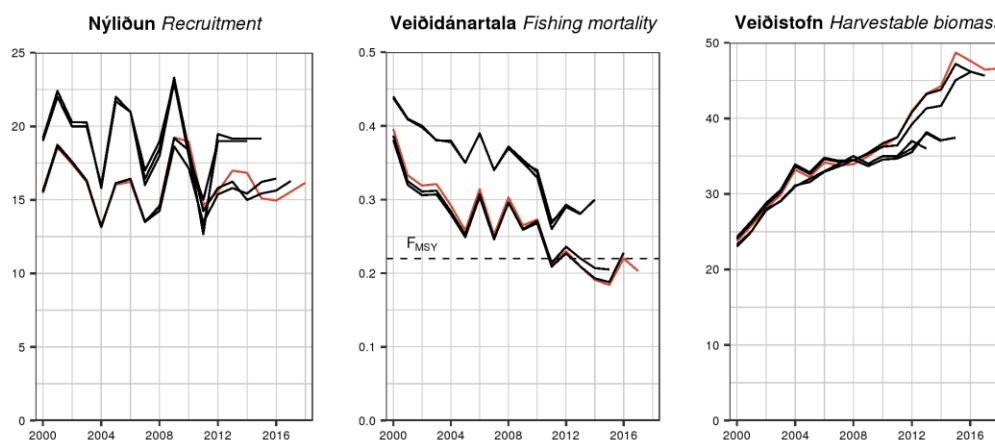
Plaiçe. Projection of reference stock and spawning stock biomass (tonnes) based on $F_{0.1}$.

2018				2019			
Áætlaður afli <i>Predicted catches</i>	Veiðistofn <i>Harvestable biomass</i>	Hrygningarstofn <i>SSB</i>	F	Aflamark <i>TAC</i>	F	Veiðistofn <i>Harvestable biomass</i>	Hrygningarstofn <i>SSB</i>
7297	46 619	32 390	0.22	7132	0.22	46 356	31 952

GÆÐI STOFNMATS – QUALITY OF THE ASSESSMENT

Árið 2016 var nýtt aldurs-aflalíkan tekið í notkun við stofnmat skarkola. Niðurstöður líkansins benda til að stærð veiðistofns hafi verið vanmetin í stofnmati árána 2013–2015 og veiðidánartala ofmetin á sama tíma. Talsverð óvissa er í stofnmati skarkola þar sem litlar upplýsingar eru í stofnmælingum um nýliðun.

In 2016, a new analytical age-based model was used for plaice. The model suggests that fishing mortality was over-estimated and harvestable biomass underestimated in the model used in 2013–2015. Considerable uncertainty is present in the assessment due to limited information on recruitment.



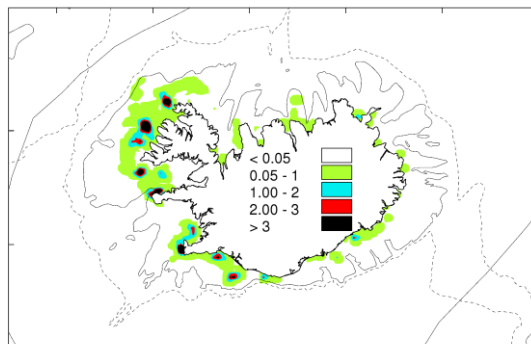
Skarkoli. Samanburður á stofnmati árána 2013–2018 (rauð lína: 2018).

Plaiçe. Current assessment (red line) compared with previous estimates (2013–2017).

VEIÐAR – THE FISHERY

Skarkoli veiðst mest í dragnót. Árið 1992 veiddist um helmingur aflans í botnvörpu en frá árinu 1996 hefur hlutfall afla í botnvörpu verið á bilinu 24–38%. Sókn hefur minnkað á undanförunum árum og á sama tíma hefur afli á sóknareiningu aukist, bæði í dragnót og botnvörpu.

Demersal seine is the main fishing gear for plaice. In 1992, around half of the catch was caught in bottom trawl, but since 1996 that proportion has been 24–38%. Fishing effort has decreased and CPUE as increased, both in demersal seine and bottom trawl.



Skarkoli. Veiðisvæði árið 2017 (t/sjm²)
Plaice. Fishing grounds in 2017 (t/nmi²)

Afli 2017 (tonn) Catches 2017 (tonnes)	Dragnót Demersal seine	Botnvarpa Bottom trawl	Annað Other
6694	68%	26%	6%

RÁÐGJÖF, AFLAMARK OG AFLI – ADVICE, TAC AND CATCH

Skarkoli. Tillögur um hámarksaflla, ákvörðun stjórnvalda um aflamark og afli (tonn).

Plaice. Recommended TAC, national TAC, and catches (tonnes).

Fiskveiðiár Fishing year	Tillaga Rec. TAC	Aflamark National TAC	Afli Catches
2010/11	6500	6500	4843
2011/12	6500	6500	5822
2012/13	6500	6500	5932
2013/14	6500	6500	6030
2014/15	7000	7000	6237
2015/16	6500	6500	7619
2016/17	7330	7330	6369
2017/18	7103	7103	
2018/19	7132		

HEIMILDIR OG ÍTAREFNI – REFERENCES AND FURTHER READING

MFRI Assessment Reports 2018. Plaice. Marine and Freshwater Research Institute, 13 June 2018.