

SKARKOLI – PLAICE

Pleuronectes platessa

RÁÐGJÖF – ADVICE

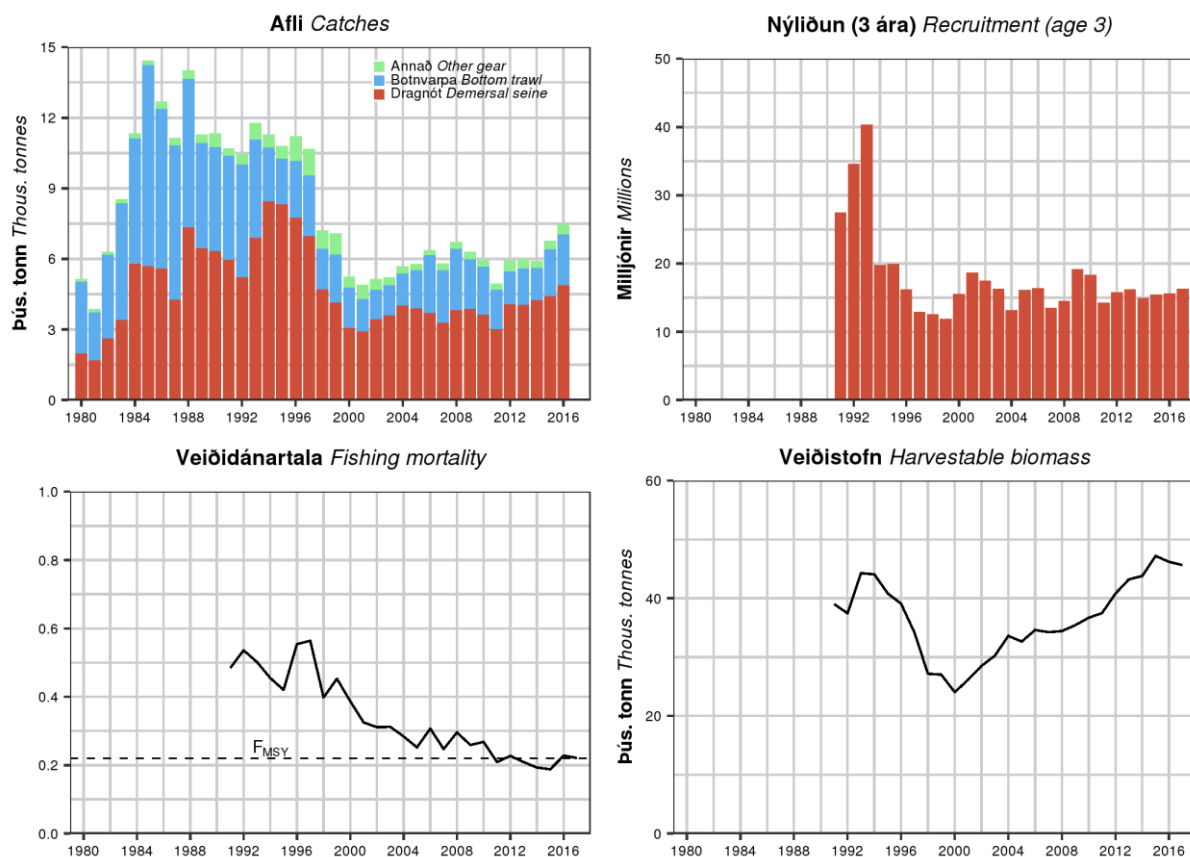
Hafrannsóknastofnun ráðleggur að afli fiskveiðiárið 2017/2018 fari ekki yfir 7103 tonn, en sá afli miðast við hámarksafurkastur til lengri tíma litið. Einnig er lagt til að áfram verði stuðlað að verndun hrygnandi skarkola með lokun veiðisvæða á hrygningartíma, líkt og gert hefur verið síðan 2002.

The MFRI recommends that when the MSY approach is applied, catch should not exceed 7103 tonnes in the 2017/2018 fishing year. In addition, the MFRI recommends that regulations regarding area closures on spawning grounds remain in effect.

STOFNÞRÓUN – STOCK DEVELOPMENT

Nýliðun skarkola hefur verið stöðug frá árinu 1994. Veiðidánartala hefur lækkað frá árinu 1997 og hefur frá árinu 2011 verið nálægt settu marki (F_{MSY}). Frá aldamótum hefur veiðistofninn farið vaxandi og hefur ekki verið stærri á því tímabili sem stofnmatið nær til.

Recruitment has been stable since 1994. Fishing mortality has declined since 1997 and has been around F_{MSY} since 2011. The harvestable biomass has increased since 2000 and has not been larger in the assessment period 1991–2017.



Skarkoli. Afli eftir veiðarfærum, nýliðun 3 ára, veiðidánartala og stærð veiðistofns.

Plaice. Catch by gear type, recruitment (3-yr old), fishing mortality, and harvestable biomass.

STOFNMAT OG GÁTMÖRK – BASIS OF THE ASSESSMENT AND REFERENCE POINTS

Forsendur ráðgjafar <i>Advice basis</i>	MSY nálgun <i>MSY approach</i>
Aflaregla <i>Management plan</i>	Ekki hefur verið sett aflaregla fyrir þennan stofn <i>There is no management plan for this stock</i>
Stofnmat <i>Assessment type</i>	Aldurs-aflalíkan <i>Age-based model</i>
Inntaksgögn <i>Input data</i>	Aldursgreindur afli og aldursgreindar fjöldavísitölur úr stofnmælingum (SMB) <i>Catch in numbers and age disaggregated indices (IS-SMB)</i>

Nálgun <i>Framework</i>	Gátmörk <i>Reference point</i>	Gildi <i>Value</i>	Grunnur <i>Basis</i>
Hámarksafkastur <i>MSY approach</i>	F_{MSY}	0.22	$F_{0.1}$

HORFUR – PROSPECTS

Líklegt er að stofnstærð haldist stöðug næstu ár, en talsverð óvissa er í stofnmati vegna skorts á upplýsingum um nýliðun.

The stock size is likely to remain stable over the next years, but considerable uncertainty is present in the assessment due to a lack of recruitment data.

Skarkoli. Áhrif á áætlaða stofnstærð (tonn) miðað við veiðar samkvæmt kjörsókn.

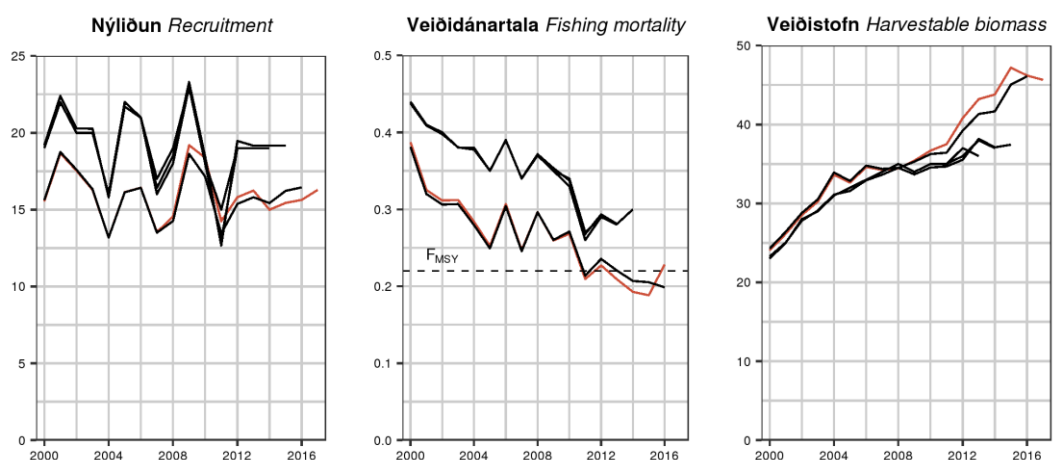
Pláice. Projection of reference stock and spawning stock biomass (tonnes) based on $F_{0.1}$.

2017				2018			
Áætl. afli <i>Predicted catches</i>	Veiðistofn <i>Harvestable biomass</i>	Hrygn. stofn <i>SSB</i>	F	Aflamark <i>TAC</i>	F	Veiðistofn <i>Harvestable biomass</i>	Hrygn. stofn <i>SSB</i>
7226	45 652	32 163	0.221	7103	0.220	45 707	32 005

GÆÐI STOFNMATS – QUALITY OF THE ASSESSMENT

Árið 2016 var nýtt aldurs-aflalíkan tekið í notkun við stofnmat skarkola og var það einnig notað í ár. Niðurstöður líkansins benda til að veiðistofn hafi verið vanmetinn í stofnmati árána 2013–2015 og veiðidánartala ofmetin á sama tíma. Talsverð óvissa er í stofnmati skarkola þar sem litlar upplýsingar eru í stofnmælingum um nýliðun, auk þess sem aldursgögn vantar.

In 2016, a new analytical age-based model was used and this model was used this year. The model suggests that fishing mortality was overestimated but harvestable biomass underestimated in the model used in 2013–2015. Considerable uncertainty is present in the assessment due to limited information on recruitment and lack of age data.



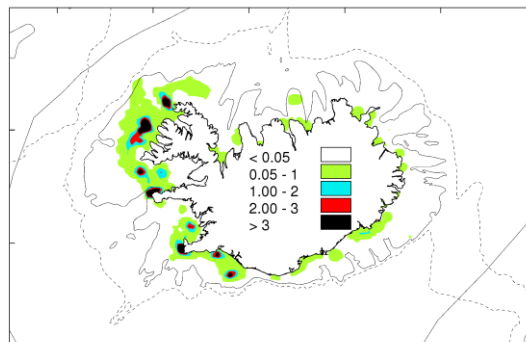
Skarkoli. Samanburður á stofnmati árána 2013–2017 (rauð lína: stofnmat 2017).

Pláice. Historical assessment results 2013–2017 (red line: 2017 assessment).

VEIÐAR – THE FISHERY

Skarkoli veiðst mest í dragnót. Árið 1992 veiddist um helmingur aflans í botnvörpu en frá árinu 1996 hefur hlutfall afla í botnvörpu verið á bilinu 24–38%. Sókn hefur farið minnkandi á undanförunum árum og á sama tíma hefur afli á sóknareiningu farið vaxandi, bæði í dragnót og botnvörpu.

Demersal seine is the main fishing gear for plaice. In 1992, around half of the catch was caught in bottom trawl, but since 1996 that proportion has been 24–38%. Fishing effort has decreased and cpue as increased, both in demersal seine and bottom trawl.



Skarkoli. Veiðisvæði árið 2016 (t/sjm²)
Plaice. Fishing grounds in 2016 (t/nm²)

Afli 2016 (tonn) Catches 2016 (tonnes)	Dragnót Demersal seine	Botnvarpa Bottom trawl	Annað Other
7449	66%	28%	6%

RÁÐGJÖF, AFLAMARK OG AFLI – ADVICE, TAC AND CATCH

Skarkoli. Tillögur um hámarksaflla, ákvörðun stjórnvalda um aflamark og afli (tonn).

Plaice. Recommended TAC, national TAC, and catches (tonnes).

Fiskveiðiár Fishing year	Tillaga Rec. TAC	Aflamark National TAC	Afli Catches
2010/11	6500	6500	4843
2011/12	6500	6500	5822
2012/13	6500	6500	5932
2013/14	6500	6500	6030
2014/15	7000	7000	6237
2015/16	6500	6500	7619
2016/17	7330	7330	
2017/18	7103		

HEIMILDIR OG ÍTAREFNI – REFERENCES AND FURTHER READING

MFRI. 2017. Assessment of plaice. Marine and Freshwater Research Institute, 13 June 2017. http://www.hafogvatn.is/wp-content/uploads/2017/05/plaice_23.pdf