

# LÝSA

## *Merlangius merlangus*

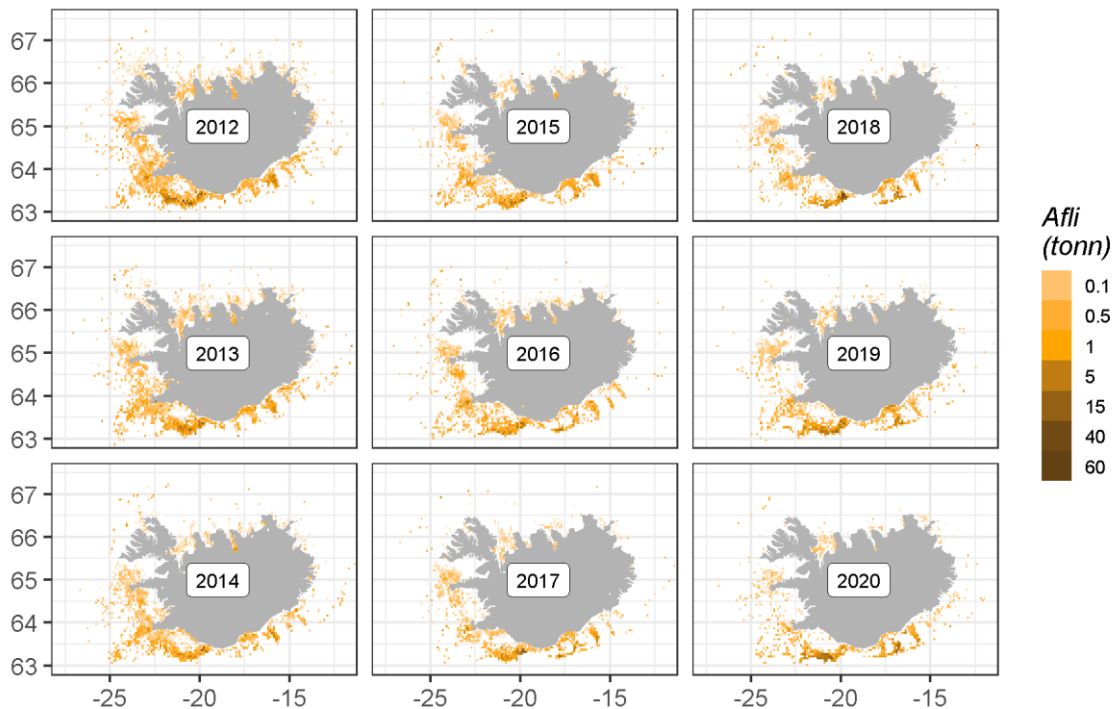
### ALMENNAR UPPLÝSINGAR

Lýsa er botnlægur þorsfiskur eins og þorskur og ýsa, en smávaxnari. Hámarks lengd lýsu er um 80 cm og eru hængar og hrygnur svipuð að stærð. Við Ísland verður lýsa kynþroska um það bil 30 cm að lengd.

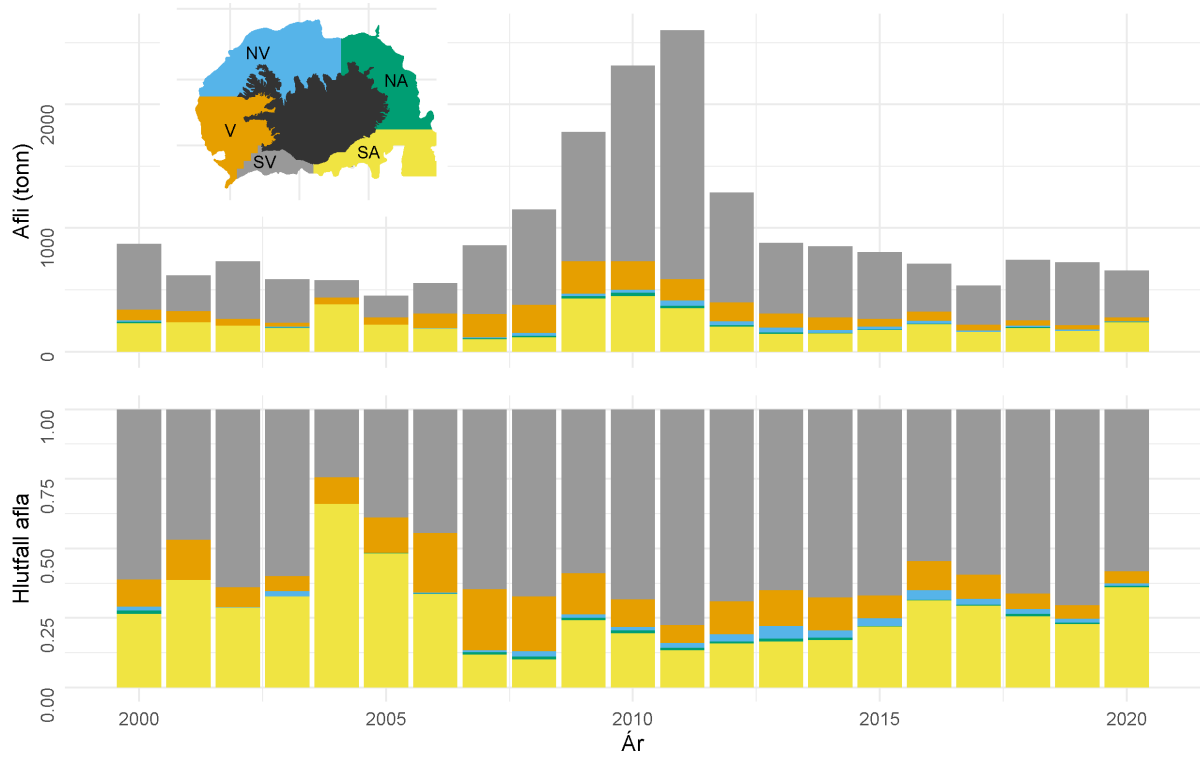
### VEIÐAR

Lýsa hefur að mestu leyti veiðst sem meðafli allt í kringum Ísland, en þó mest sunnan og vestan við landið (1. og 2. mynd). Árlega hafa veiðst á bilinu 500 til 1000 tonn, að árunum 2008-2012 frátöldum þegar aflinn jókst og náði mest 2602 tonnum (2. mynd). Þessi aukning var að mestu bundin við sunnan- og vestanvert landgrunnið (2. mynd). Lýsu er að finna á 10-300 m dýpi en hún veiðist þó mest á 100-250 m dýpi (3. mynd).

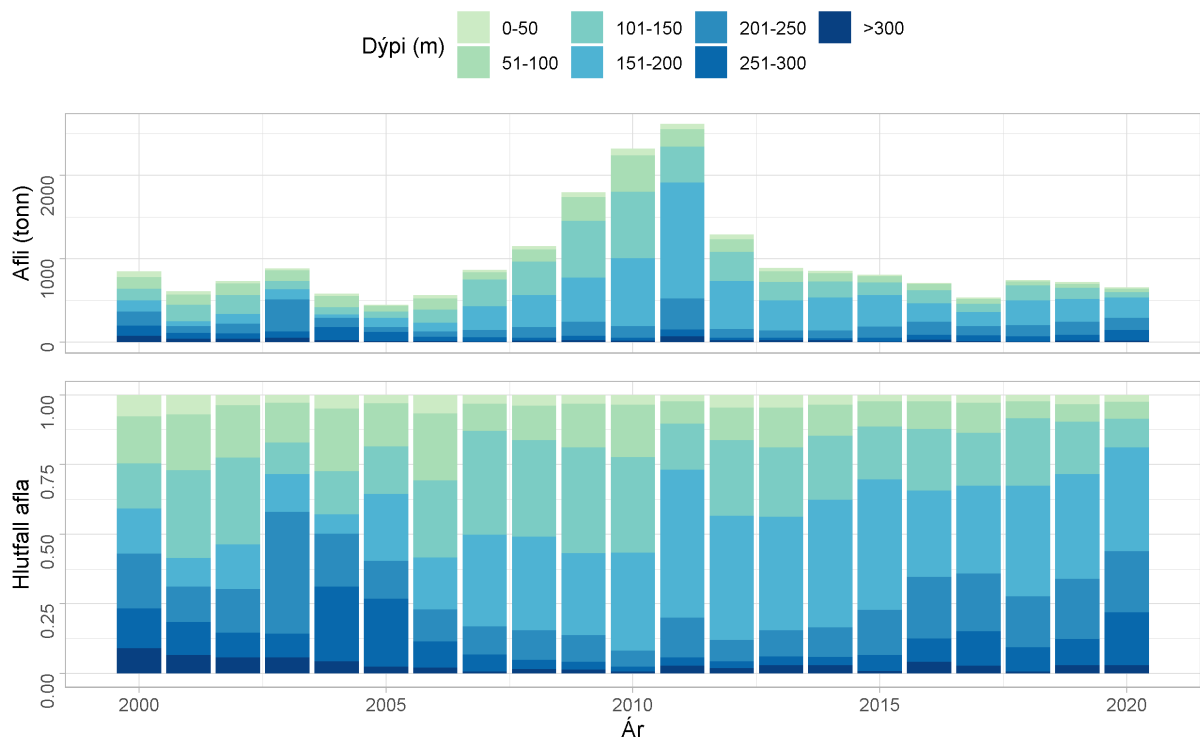
Mest veiðist lýsa í botnvörpu en einnig í humarvörpu, línu og dragnót (4. mynd og 1. tafla). Fjöldi skipa sem landa lýsu fjölgaði með auknum afla á árunum 2007-2012, en hefur minnkað síðan (2. og 4. myndir og 1. tafla).



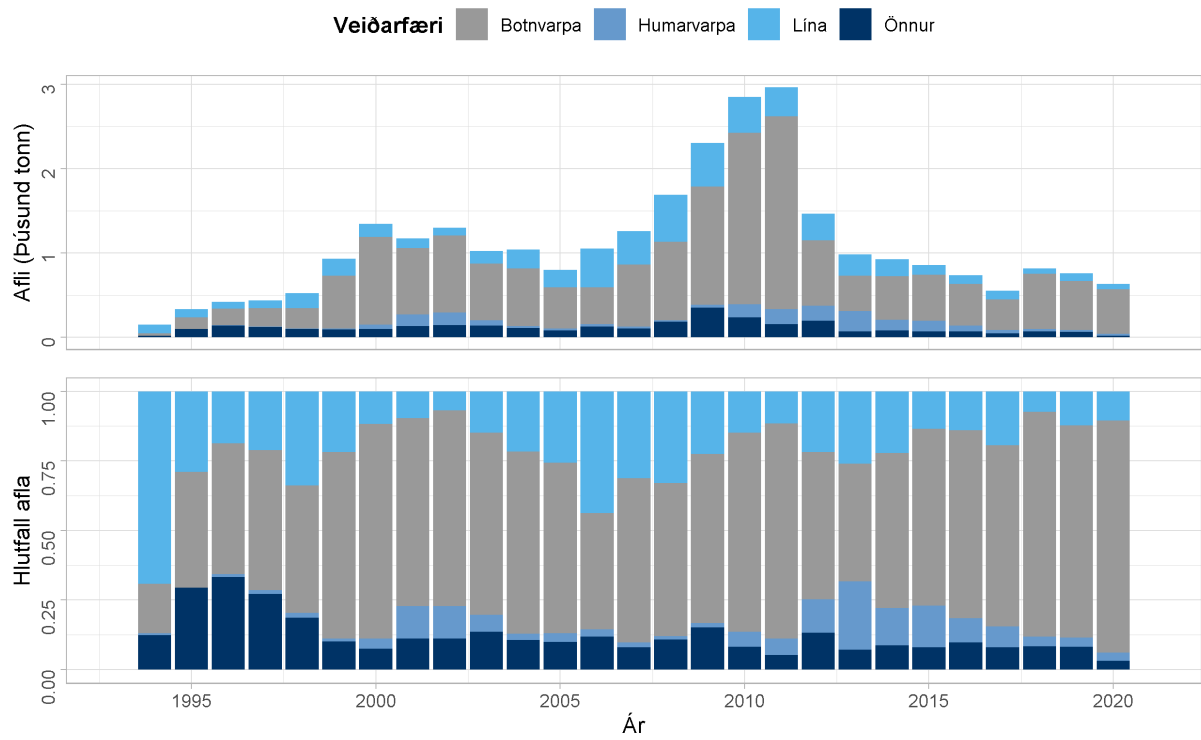
1. mynd. Lýsa. Útbreiðsla á Íslandsmiðum 2012-2020 samkvæmt afladagbókum.



2. mynd. Lýsa. Afli eftir svæðum ásamt hlutfalli innan hvers svæðis 2000-2020 samkvæmt afladagbókum.



3. mynd. Lýsa. Afli eftir dýpi 2000-2020 samkvæmt afladagbókum.



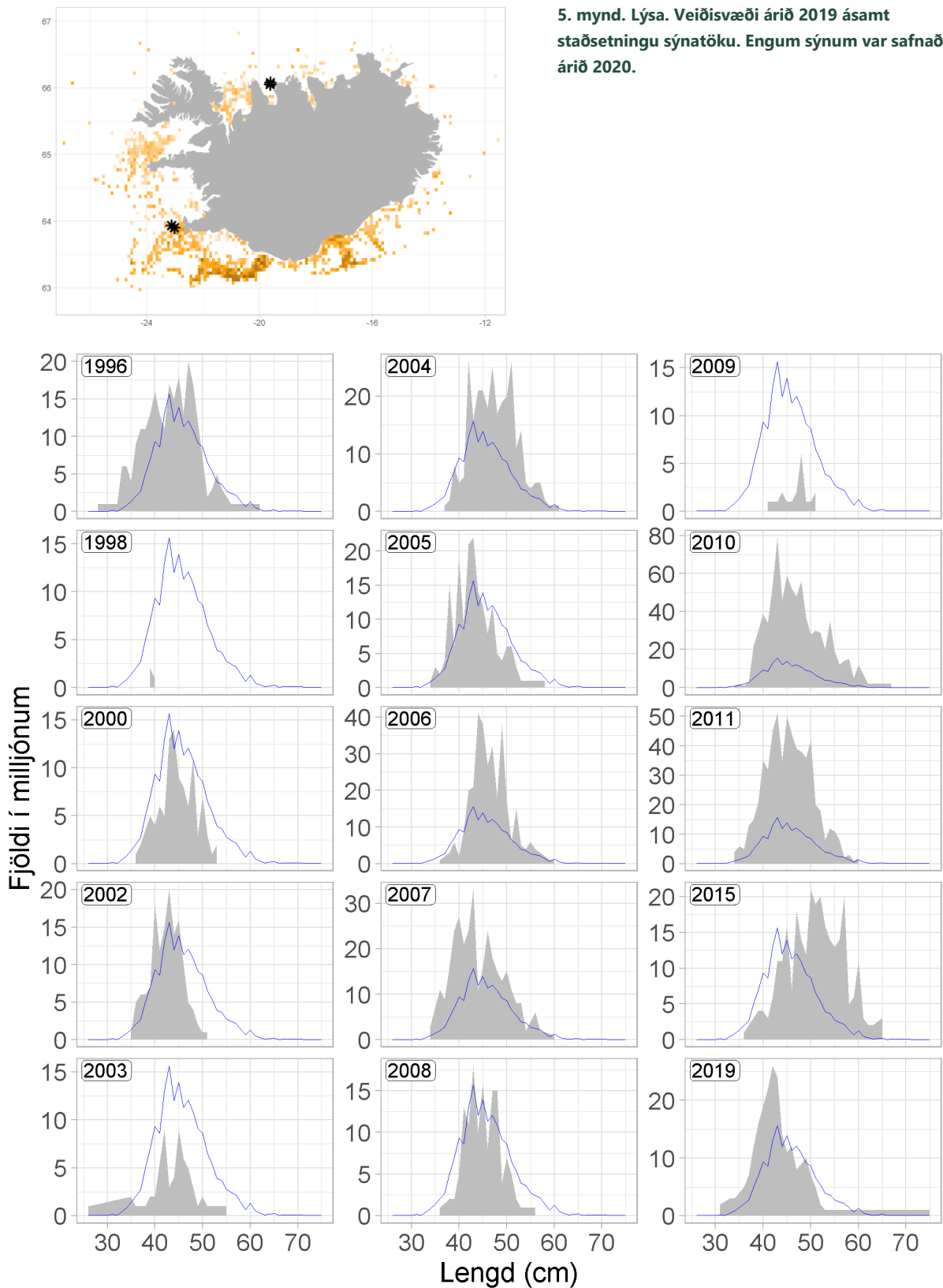
4. mynd. Lýsa. Landaður aflí eftir veiðarfærum 1994-2020, samkvæmt aflaskráningarkerfi Fiskistofu.

1. tafla. Lýsa. Fjöldi íslenskra skipa sem veitt hafa lýsu, landaður afli eftir veiðarfærum ásamt heildarafla hvers árs samkvæmt aflaskráningarkerfi Fiskistofu.

Ár	FJÖLDI BÁTA				AFLI (TONN)				
	<i>Botnvarpa</i>	<i>Humarvarpa</i>	<i>Lína</i>	<i>Annað</i>	<i>Botnvarpa</i>	<i>Humarvarpa</i>	<i>Lína</i>	<i>Annað</i>	<i>Samtals</i>
<b>2000</b>	76	13	131	79	1037	51	157	99	1344
<b>2001</b>	59	15	111	102	792	136	114	131	1173
<b>2002</b>	62	23	81	92	913	150	90	145	1298
<b>2003</b>	54	22	100	94	671	62	153	139	1025
<b>2004</b>	51	18	116	76	682	22	224	110	1038
<b>2005</b>	54	13	115	77	488	26	205	79	798
<b>2006</b>	50	15	144	83	439	29	460	124	1052
<b>2007</b>	53	7	181	90	741	22	394	102	1259
<b>2008</b>	58	12	190	84	928	21	557	182	1688
<b>2009</b>	56	13	201	151	1404	35	520	349	2308
<b>2010</b>	52	17	186	133	2036	155	425	234	2850
<b>2011</b>	52	15	187	120	2288	176	345	156	2965
<b>2012</b>	46	15	174	102	777	178	320	194	1469
<b>2013</b>	37	15	172	70	417	240	255	70	982
<b>2014</b>	33	15	154	69	518	124	205	81	928
<b>2015</b>	32	13	130	41	546	129	115	69	859
<b>2016</b>	36	11	127	33	494	65	103	71	733
<b>2017</b>	27	8	95	23	360	41	107	44	552
<b>2018</b>	32	8	72	28	659	30	60	68	817
<b>2019</b>	39	8	76	28	581	25	93	62	761
<b>2020</b>	39	5	72	29	529	19	67	19	634

## LENGDARDREIFINGAR LANDAÐRAR LÝSU

Lengdarmælingar landaðrar lýsu hafa verið mis miklar í gegnum árin, en aflagögn sýna töluverða nýliðun í veiðistofn árin 1996, 2007 og 2019 (6. mynd). Lönduð lýsa er yfirleitt 38-55 cm að lengd (6. mynd).



**6. mynd. Lýsa. Hlutfallsleg lengdardreifing úr aflu árin 1996-2019, að frátöldum árum þar sem mælingar vantar.**

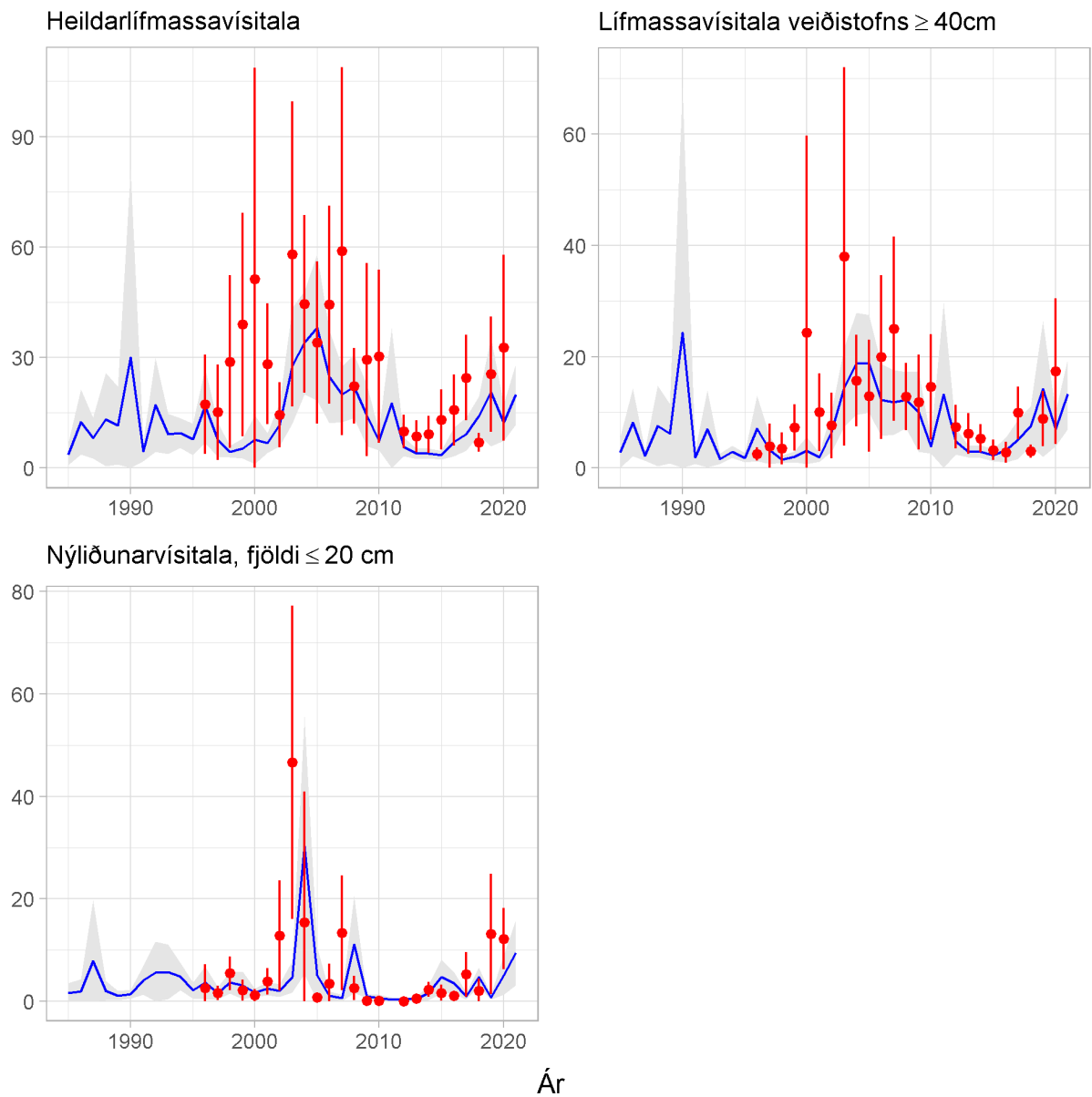
## STOFNMÆLINGAR

Árlegar stofnmælingar botnfiska hafa verið framkvæmdar í mars árlega síðan 1985 (SMB) og október síðan 1996 (SMH). SMH var ekki framkvæmt árið 2011. Báðar stofnmælingarnar ná utan um veiðisvæði lýsu á Íslandsmiðum.

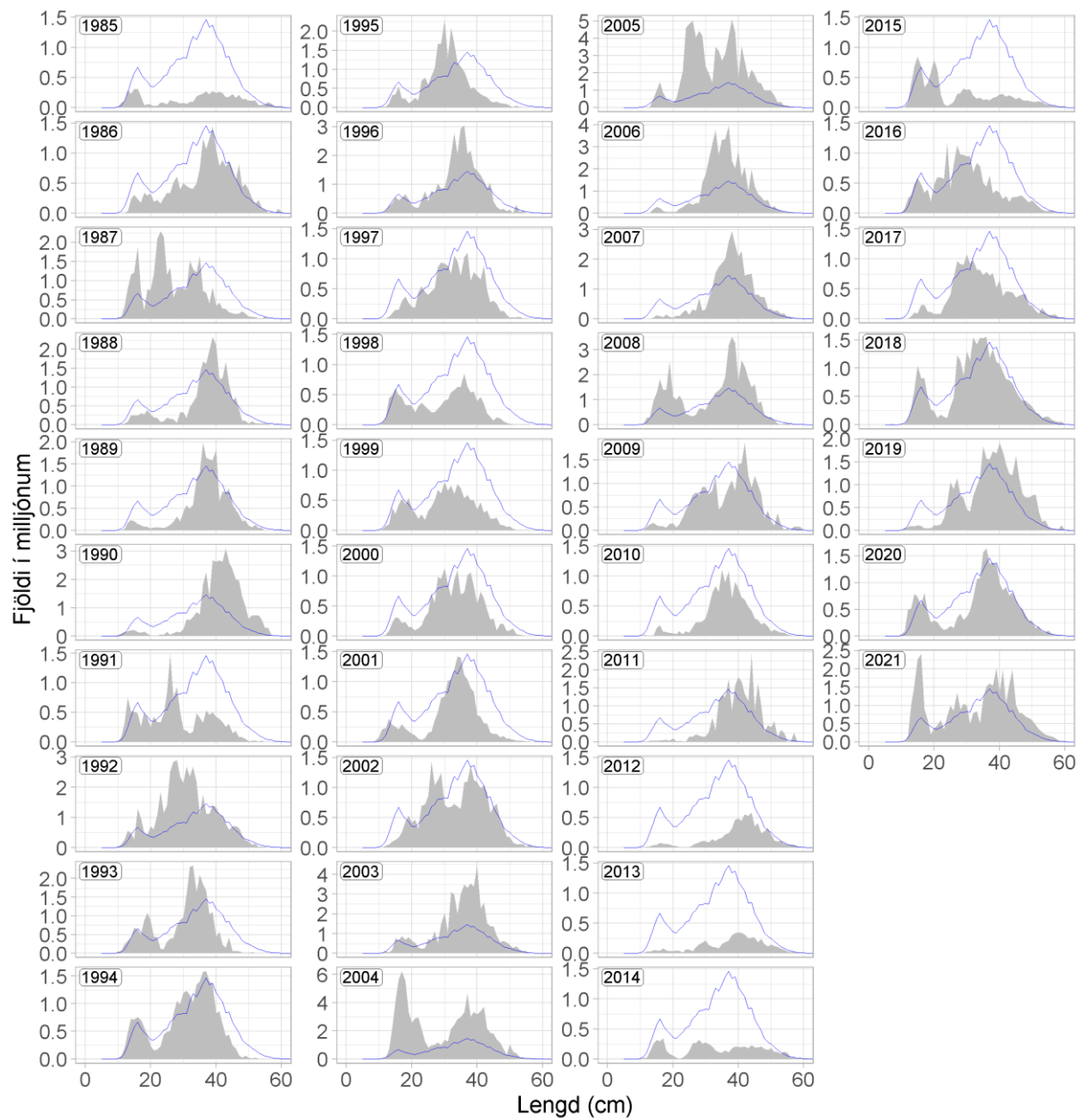
Heildarvísitala, vísitala veiðistofns og nýliðunarvísitala er reiknuð fyrir báðar stofnmælingar (7. mynd). Vísitala veiðistofns er samanlagður lífmassi einstaklinga sem eru 40 cm eða stærri og nýliðunarvísitala er reiknuð út frá fjölda einstaklinga sem eru 20 cm eða minni (7. mynd).

Bæði heildar lífmassavísitala og vísitala veiðistofns í SMB hækkuðu frá 2003 og náði hámarki 2005 en lækkuðu svo aftur í fyrra horf árið 2015 (7. mynd). Síðan hafa vísitölurnar smám saman hækkað og eru komnar upp fyrir meðaltal tímabilsins 1985-2021. Vísitölur SMH eru mun breytilegri og minna áreiðanlegar en sýna svipað mynstur og SMB síðastliðinn áratug. Nýliðunarvísitölurnar eru svipaðar í báðum leiðöngrum (7. mynd). Töluverð nýliðun mældist 2003, 2007 og 2020 í SMH og 2004, 2008 og 2021 í SMB. Þessa toppa má sjá í lengdardreifingum (8. og 9. mynd) og sýndu sig í vísitölu veiðistofns 2-3 árum síðar. Síðastliðin fimm ár hefur átt sér stað lítilsháttar aukning í nýliðun með töluverðri aukningu 2020-2021. Heildarvísitala og vísitala veiðistofns hafa farið vaxandi í samræmi við það (7. mynd).

Útbreiðsla lýsu í SMB er svipuð og í aflu; mestur þéttleiki suðvestan við landið (10. og 11. mynd). Útbreiðslan er heldur meiri samkvæmt SMH eða allt frá suðaustri réttisælis að Snæfellsnesi (12. og 13. mynd).

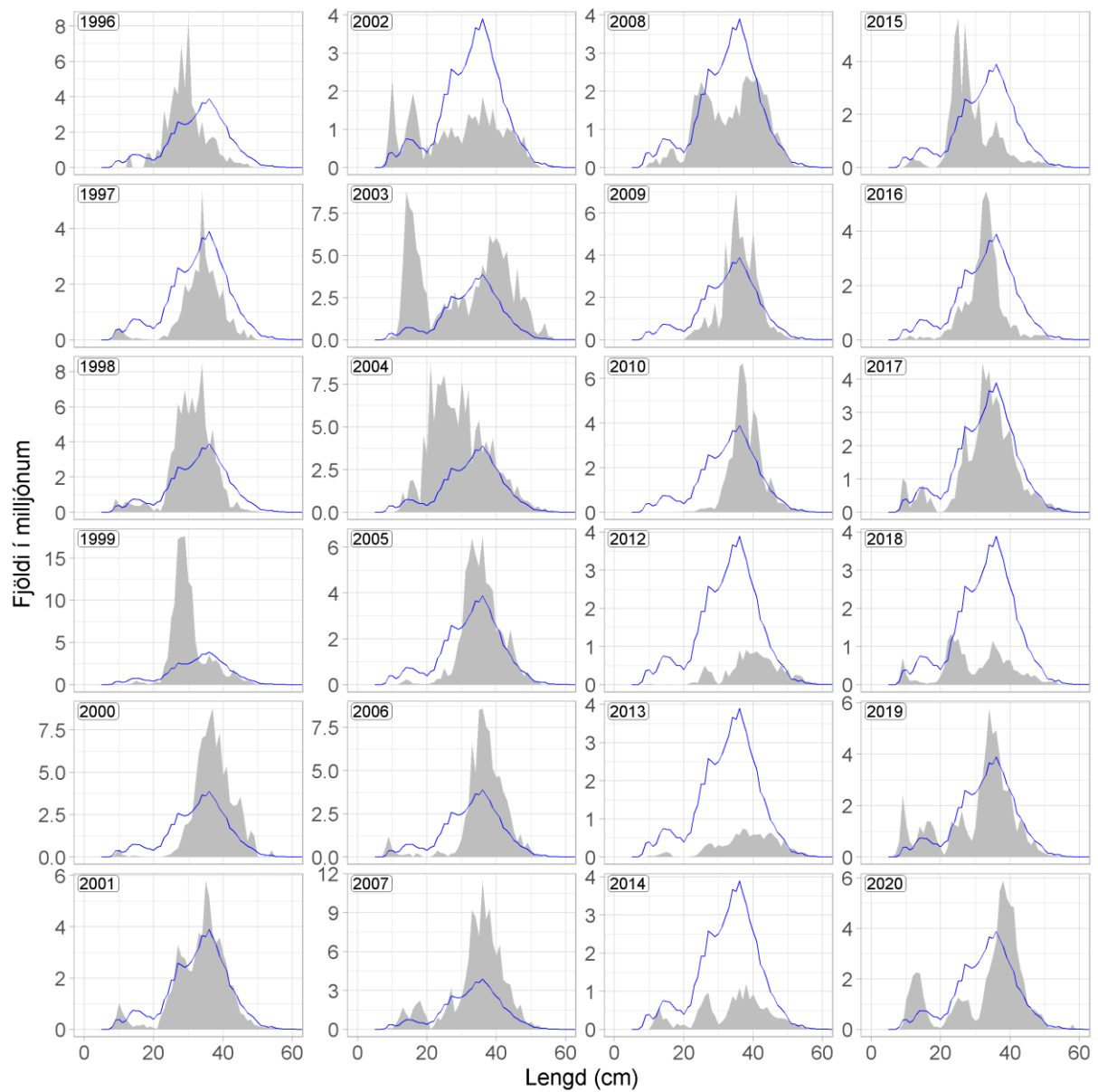


7. mynd. Lýsa. Stofnvísitala (efri til vinstri), vísitala veiðistofns ( $\geq 40$  cm, efri til hægri) og nýliðunarvísitala ( $\leq 20$  cm, neðri), úr SMB (blátt) 1985-2021 og SMH (rautt) 1996-2020, ásamt 95% vikmörkum.

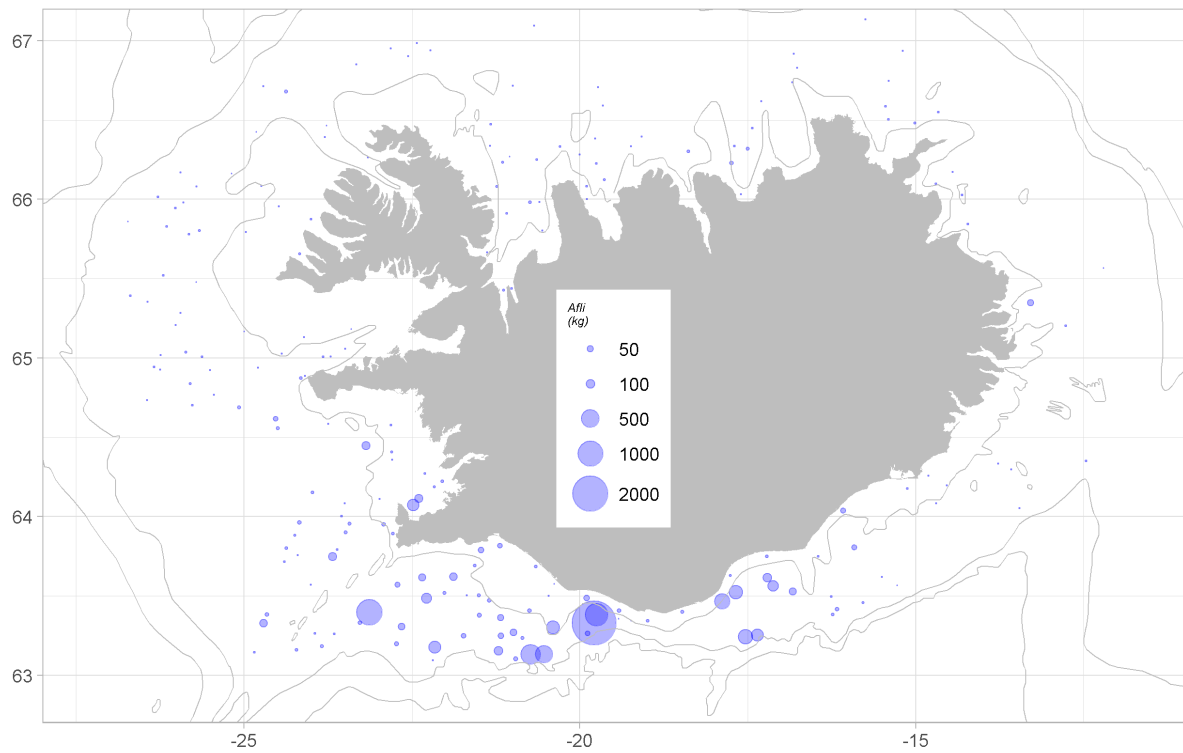


8. mynd. Lýsa. Lengdarskiptar vísitölur SMB 1985-2021 ásamt meðaltali allra ára (blá lína). Athugið mismunandi skala á y-ás.

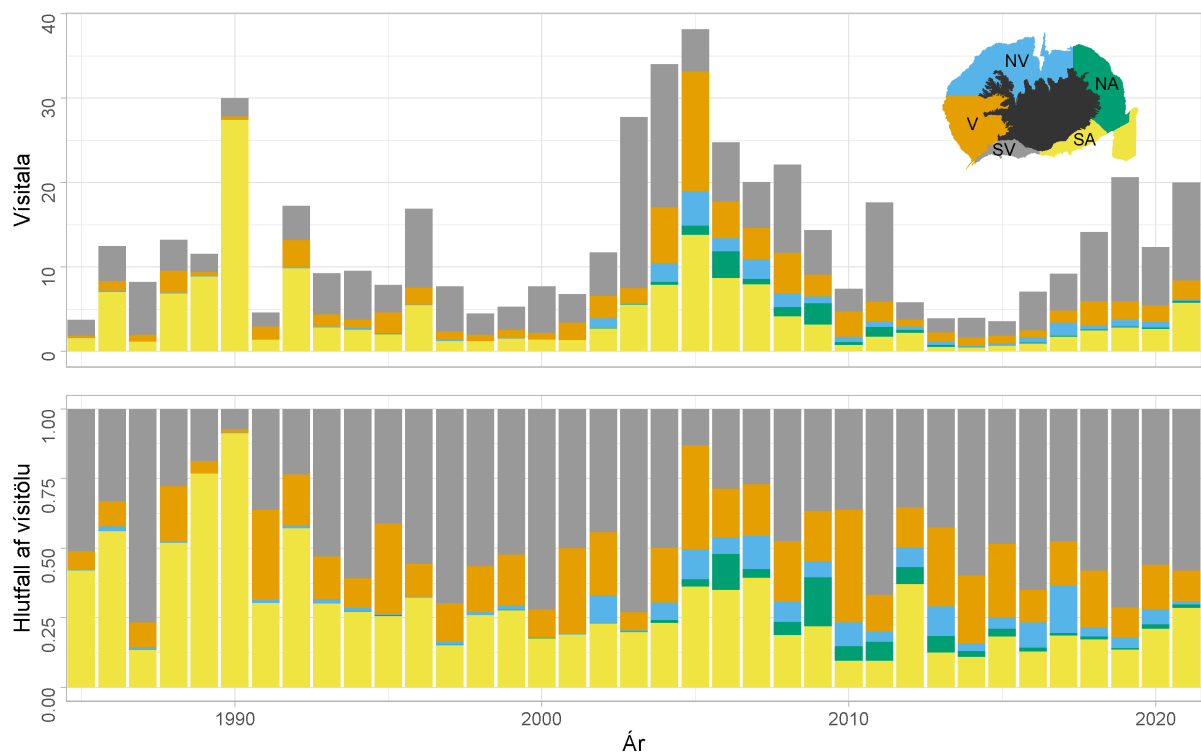




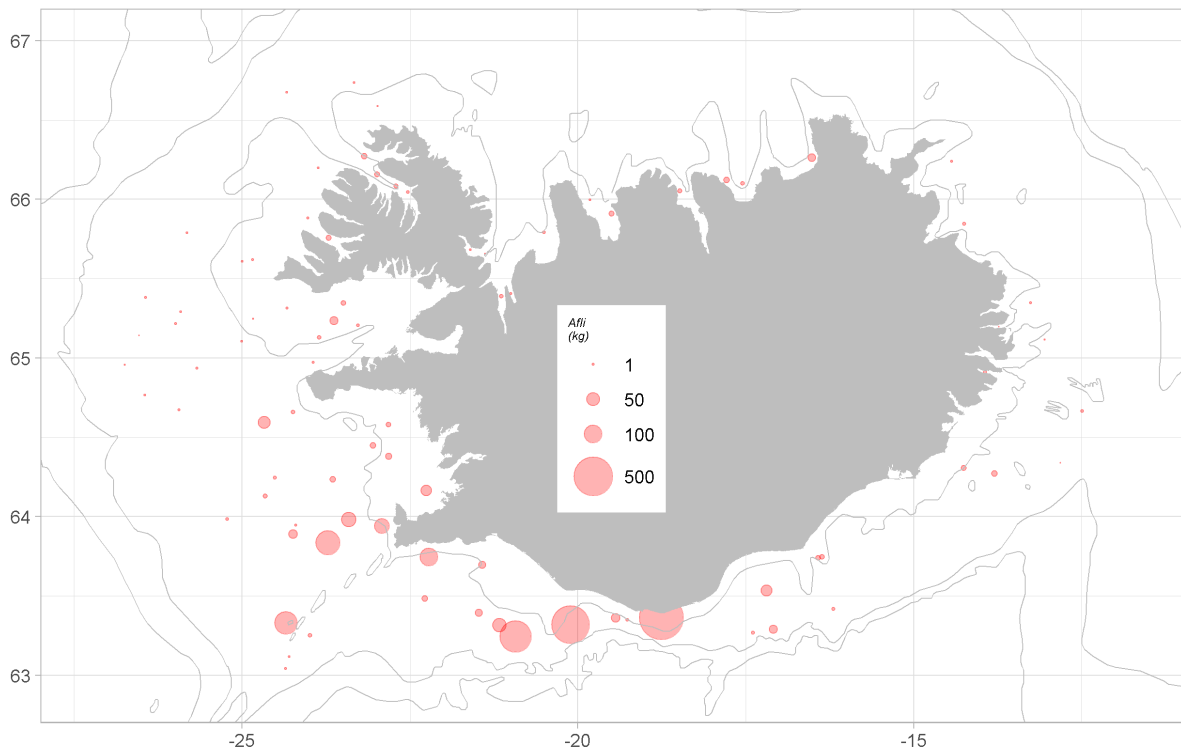
9. mynd. Lýsa. Lengdarskiptar vísitölur í SMH 1996-2020 ásamt meðaltali allra ára (blá lína). Athugið mismunandi skala á y-ás. Ekki var farið í leiðangur árið 2011.



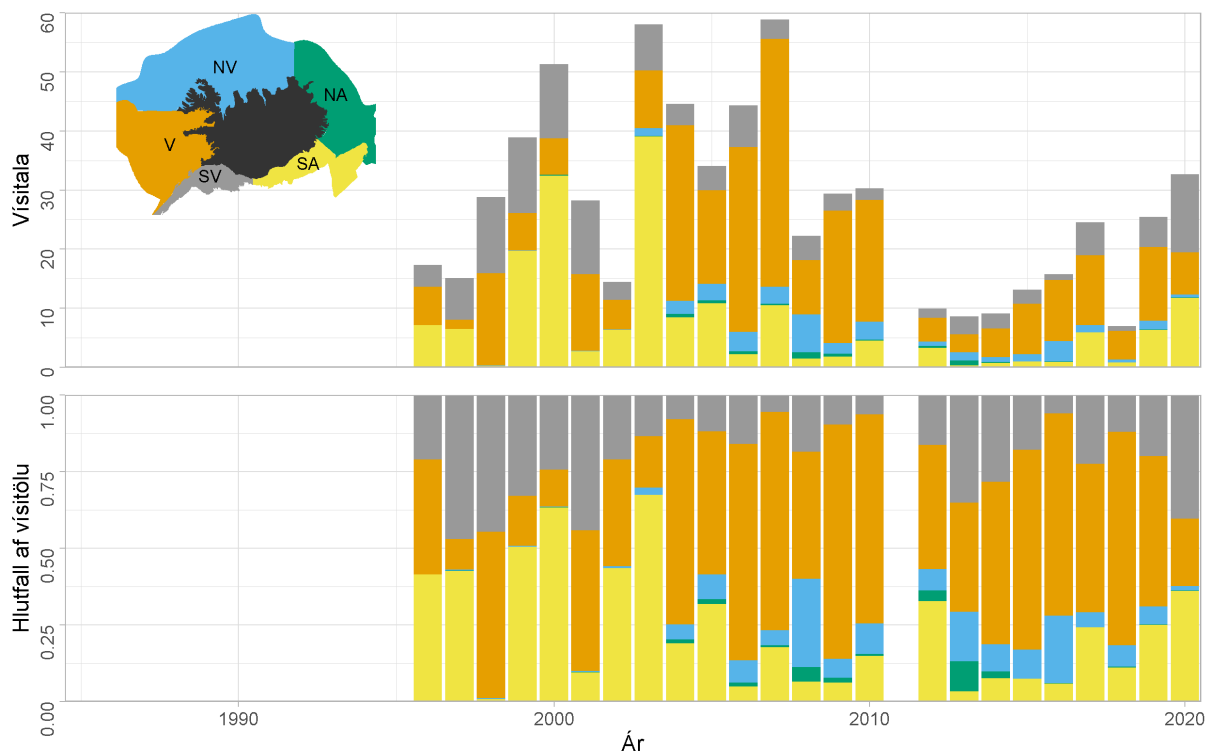
10. mynd. Lýsa. Útbreiðsla í SMB árið 2021.



11. mynd. Lýsa. Dreifing lífmassavísitölu eftir svæðum í SMB 1985-2021.



12. mynd. Lýsa. Útbreiðsla í SMH árið 2020.



13. mynd. Lýsa. Dreifing lífmassavísitölu eftir svæðum í SMH 1996-2020. Ekki var farið í leiðangur árið 2011.

## FISKVEIÐISTJÓRNUN

Ekki hefur verið gefið út aflamark fyrir lýsu en Hafrannsóknastofnun hefur veitt ráðgjöf frá og með árinu 2019 (2. tafla).

2. tafla. Lýsa. Tillögur Hafrannsóknastofnunar um hámarksafla, ákvörðun stjórnvalda um aflamark og landaður afli (tonn).

Fiskveiðiár	Ráðgjöf	Kvóti	Afli
2001/02	-	-	1192
2002/03	-	-	1309
2003/04	-	-	1001
2004/05	-	-	964
2005/06	-	-	895
2006/07	-	-	1030
2007/08	-	-	1812
2008/09	-	-	1984
2009/10	-	-	2835
2010/11	-	-	3249
2011/12	-	-	1601
2012/13	-	-	1060
2013/14	-	-	1034
2014/15	-	-	877
2015/16	-	-	690
2016/17	-	-	642
2017/18	-	-	844
2018/19	-	-	780
2019/20	836	-	607
2020/21	1003	-	