

BLÁLANGA

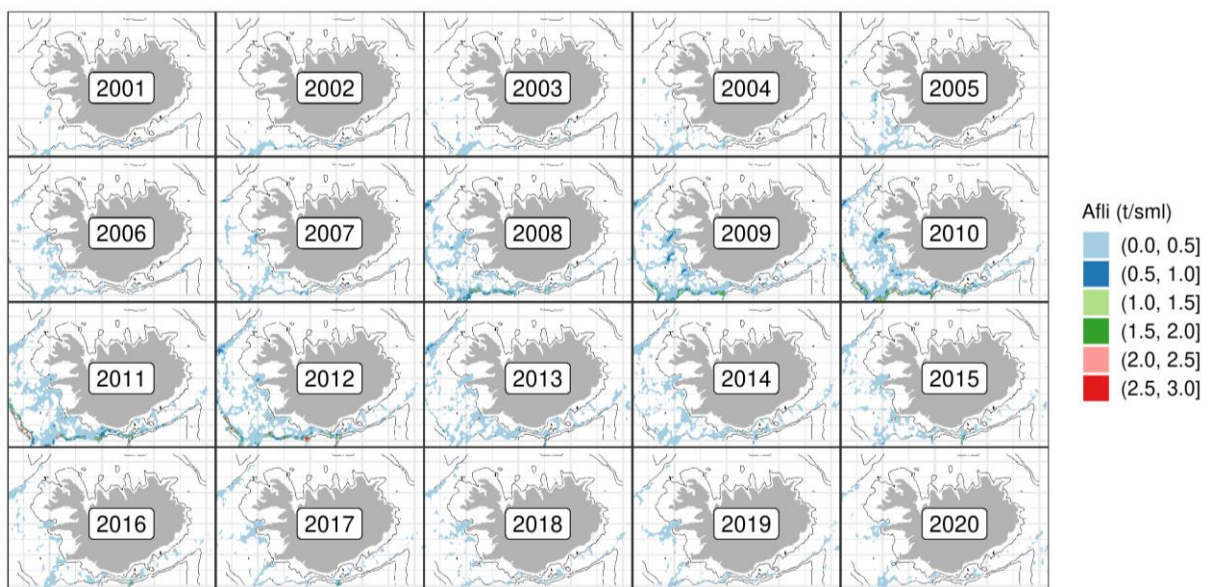
Molva dypterygia

ALMENNAR UPPLÝSINGAR

Blálanga er algengust sunnan, vestan og norðvestanlands á landgrunni Íslands á mun meira dýpi en aðrar þorskfiskategundir. Meðallengd blálöngu er um 80 cm en lengst hefur hún mælst 152 cm í haustleiðangri Hafrannsóknarstofnunar árin 1996-2020. Hún nær kynþroska á lengdarbilinu 75-90 cm en hængar ná kynþroska yngri og minni en hrygnur.

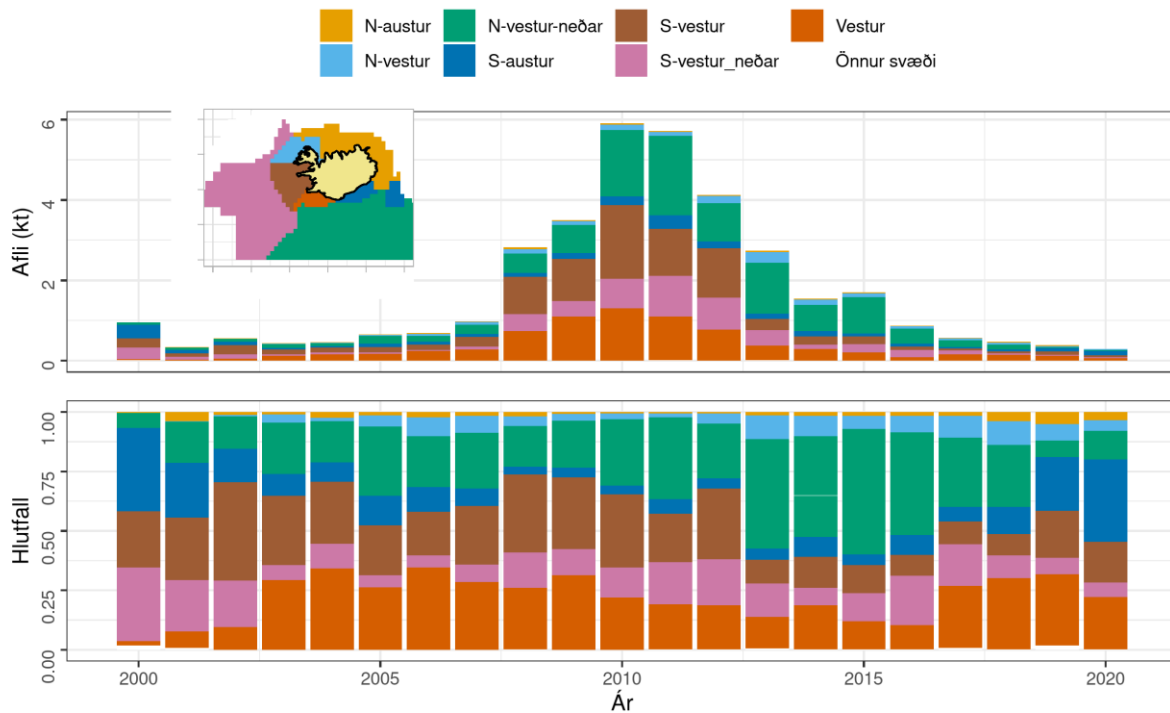
VEIÐAR

Breytingar í útbreiðslu lönguveiða frá 2001-2020 (mynd 1 og mynd 2) benda til aukinna sóknar á svæðum suðvestan lands. Aukninguna má líklega rekja til aukins magns blálöngu á því svæði.



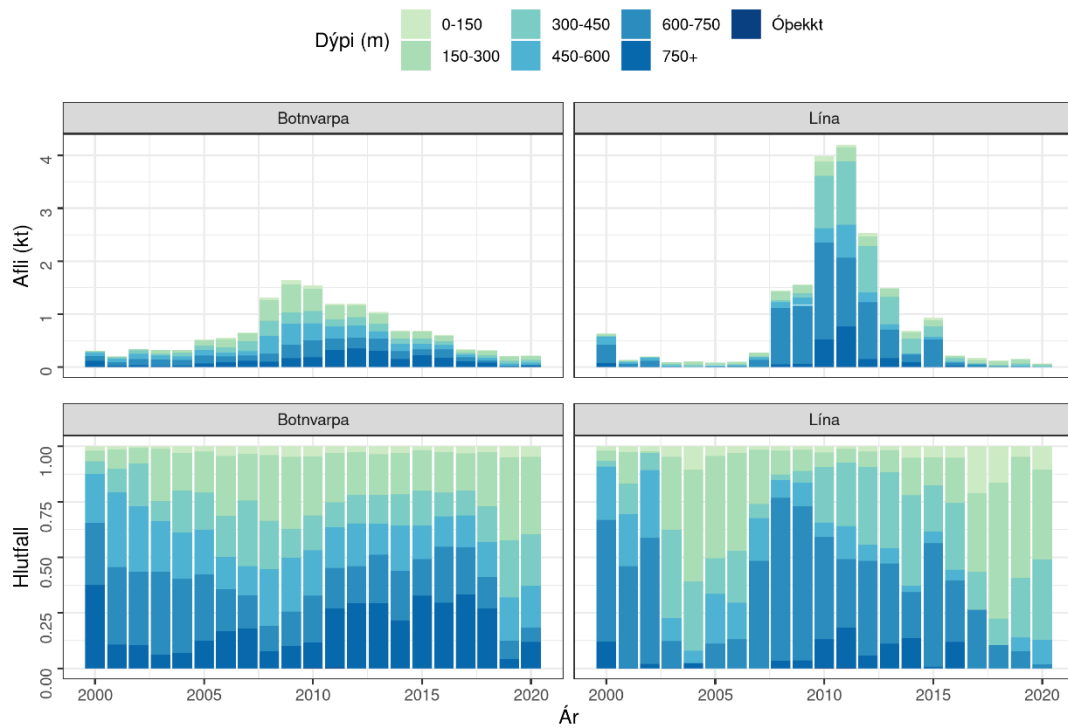
Mynd 1. Blálanga. Útbreiðsla á Íslandsmiðum frá 2001 samkvæmt aflagabókum.

Fyrir 2008 var meirihluti blálöngu veiddur í botnvörpu en þá einna helst sem meðafli í grálúðu-, karfa-, og þorskfiskaveiðum (Tafla 1). Mest var veitt 700 m dýpri og grynna með botnvörpu og á 600 m dýpi og grynna á línu. Eftir 2007 urði breytingar í blálönguveiðum þegar línubátar fóru að sækja í blálöngu. Sökum aðgerða í fiskveiðistjórnun lækkaði hlutfallið aftur árið 2015 en á sama tíma fóru línubátar að veiða löngu á meira dýpi en áður. Síðustu ár hafa veiðar eftir dýpi verið svipaðar og fyrir árið 2008, eða grynna en 400 m (Mynd 3).

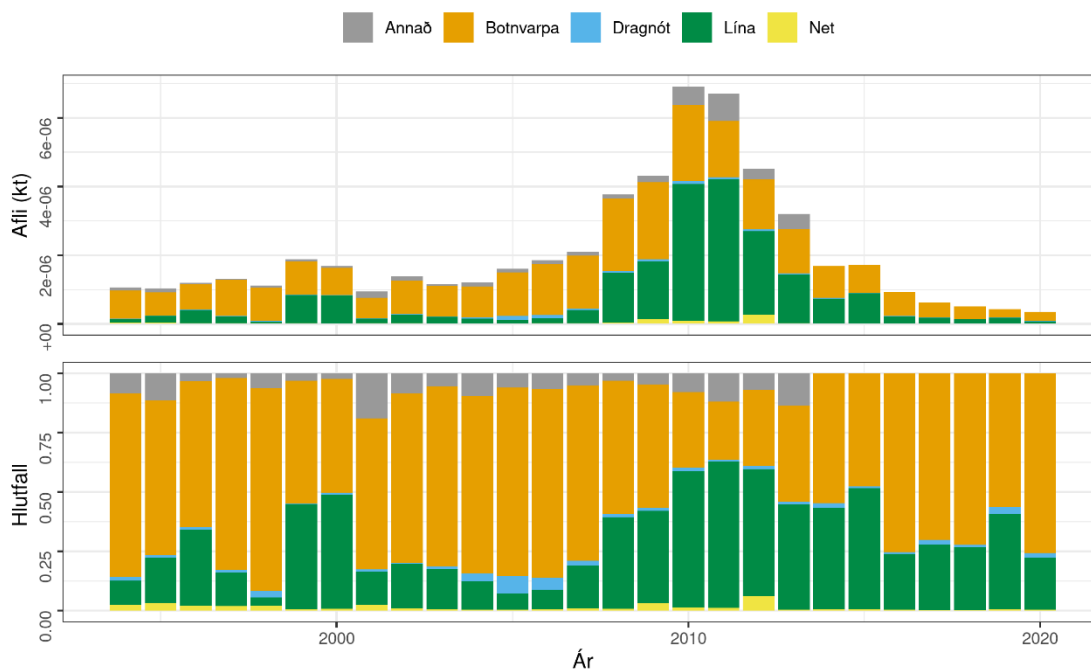


Mynd 2. Blálanga. Aflí eftir svæðum ásamt hlutfalli innan hvers svæðis frá árinu 2000 samkvæmt afladagbókum.

Landaður aflí árið 2020 var 349 tonn en af þeim veiddi íslenski flotinn 343 tonn (Tafla 4). Aflí jókst um 370 % á árin 2006-2010 sökum aukinnar sóknar línubáta. Síðan þá hefur aflí minnkað mikið eða um 5900 tonn frá 2010 (Tafla 1).



Mynd 3. Blálanga. Afli og hlutfall afla eftir dýpi línuveiða (vinstri) og botnvörpu (hægri) samkvæmt afladagbókum.



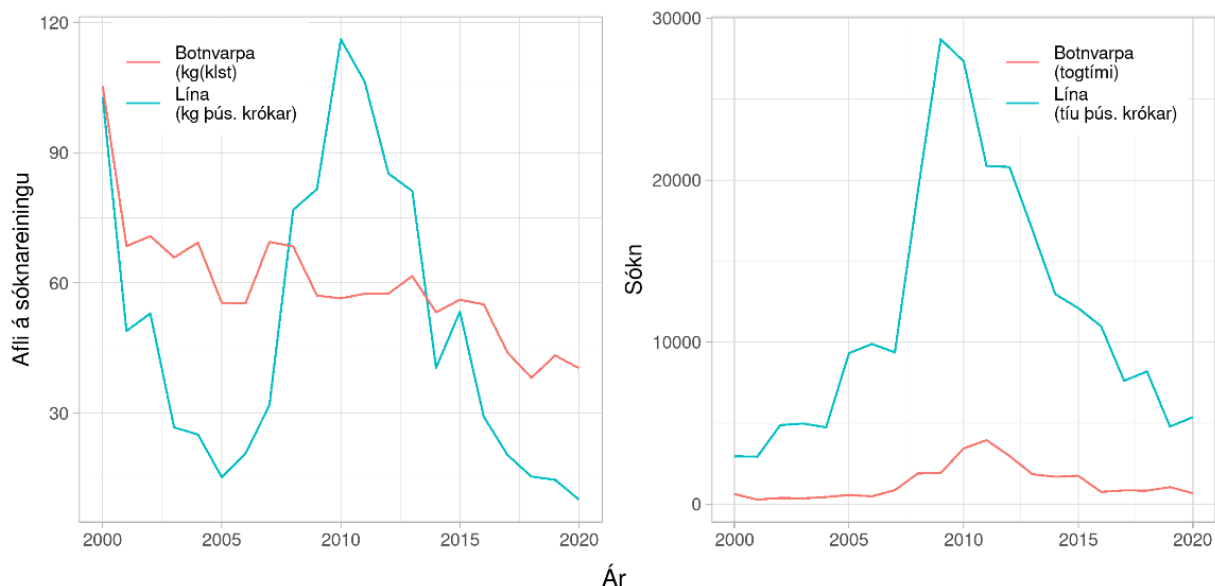
Mynd 4. Blálanga. Landaður afli ásamt hlutfalli eftir veiðarfærum frá árinu 1994, samkvæmt aflskráningarkerfi Fiskistofu.

Tafla 1. Blálanga. Afli eftir veiðarfærum og fjöldi báta sem stundar blálönguveiðar (afli >1000kg).

ÁR	LÍNA	BOTNVARPA	ÖNNUR VEIÐARSÆRI	LANDANIR	LINUBÁTAR	BOTNVÖRPUR
	(tonn)	(tonn)	(tonn)	(tonn)	FJÖLDI BÁTA	FJÖLDI BÁTA
2000	804	797	25	1626	14	11
2001	129	576	51	756	10	7
2002	255	980	22	1257	7	9
2003	197	879	22	1098	5	10
2004	145	891	44	1080	6	11
2005	102	1260	143	1505	6	20
2006	151	1461	121	1733	10	17
2007	373	1537	81	1991	9	23
2008	1453	2111	88	3652	14	29
2009	1678	2245	208	4131	19	29
2010	3977	2184	213	6374	26	29
2011	4138	1618	144	5900	21	23
2012	2425	1306	476	4207	21	20
2013	1421	1293	53	2767	16	22
2014	622	911	54	1588	14	14
2015	868	841	25	1734	18	13
2016	213	681	30	925	11	9
2017	169	436	14	619	12	5
2018	134	372	7	513	9	7
2019	160	238	16	425	13	4
2020	70	264	9	343	6	6

AFLI, SÓKN OG GÖGN ÚR LEIÐÖNGRUM

Sókn og afli á sóknareiningu línu og botnvörpuveiða eru sýnd á mynd 5. Afli löngu á sóknareiningu á Íslandsmiðum er ekki talinn endurspeglar lífmassa blálöngu en er þó talinn geta gefið upplýsingar um þróun fiskveiða. Afli á sóknareiningu línuveiða var hár frá 2008 til 2013 en hefur lækkað hratt síðan. Afli á sóknareiningu botnvörpuveiða hefur einnig minnkað verulega á tímabilinu. Sókn á línu jókst mikið árið 2009 en lækkaði hratt eftir það. Sókn botnvörpuveiða jókst lítillega í kringum 2011 en hefur haldist tiltölulega stöðug.



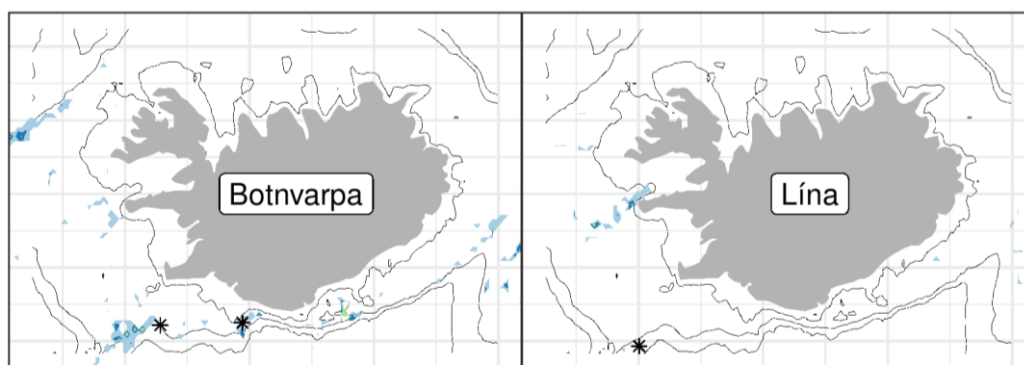
Mynd 5. Blálanga. Afli á sóknareiningu (vinstri) og sókn (hægri) með línu og botnvarpu samkvæmt afladagbókum þar sem blálanga var skráð í afla.

LANDANIR OG BROTTKAST

Skráningar landana innlendra fiskiskipa eru í höndum Fiskistofu en landanir norskra og færeyskra fiskiskipa eru í höndum Landhelgisgæslunnar. Brottkast á bolfiskveiðum á Íslandsmiðum er bannað með lögum. Landanir eru í töflu 1 og 3. Engar upplýsingar eru til um brottkast á löngu en það er talið ólíklegt þar sem blálanga er tiltölulega verðmæt tegund, engar lengdartakmarkanir eru við löndun, auk þess sem blálanga var ekki hluti af kvótakerfinu fyrr en 2013/2014.

SÝNASÖFNUN ÚR AFLA

Sýnasöfnun úr lönduðum afla (línuveiðum og botnvarpuveiðum) er talin endurspegla útbreiðslu og árstíðarsveiflu blálanguveiða (Mynd 6).



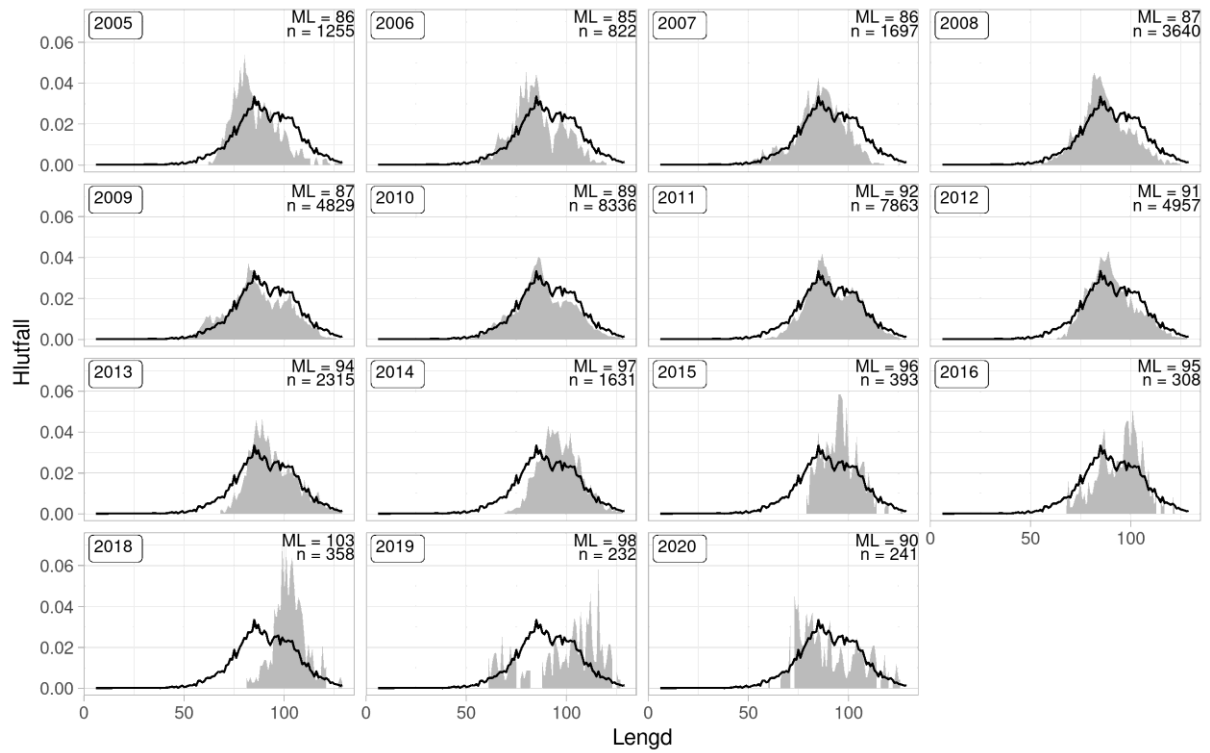
Mynd 6. Blálanga. Dreifing lengdarmælinga (svartar stjörnur) og afla á Íslandsmiðum árið 2020

Tafla 2. Blálanga. Fjöldi lengdarmælinga úr afla íslenskra skipa.

ÁR	LÍNA		BOTNVARPA	
	Sýni	Fjöldi mælt	Sýni	Fjöldi mælt
2005	1	94	12	1164
2006	0	0	9	824
2007	2	238	12	1461
2008	14	1960	13	1685
2009	15	1940	23	2894
2010	38	5191	29	3161
2011	44	6513	12	1364
2012	27	3829	11	1135
2013	15	1564	6	757
2014	11	1222	5	411
2015	0	0	4	394
2016	0	0	3	309
2017	0	0	0	0
2018	1	120	2	240
2019	1	120	1	114
2020	1	120	2	126

LENGDARDREIFING

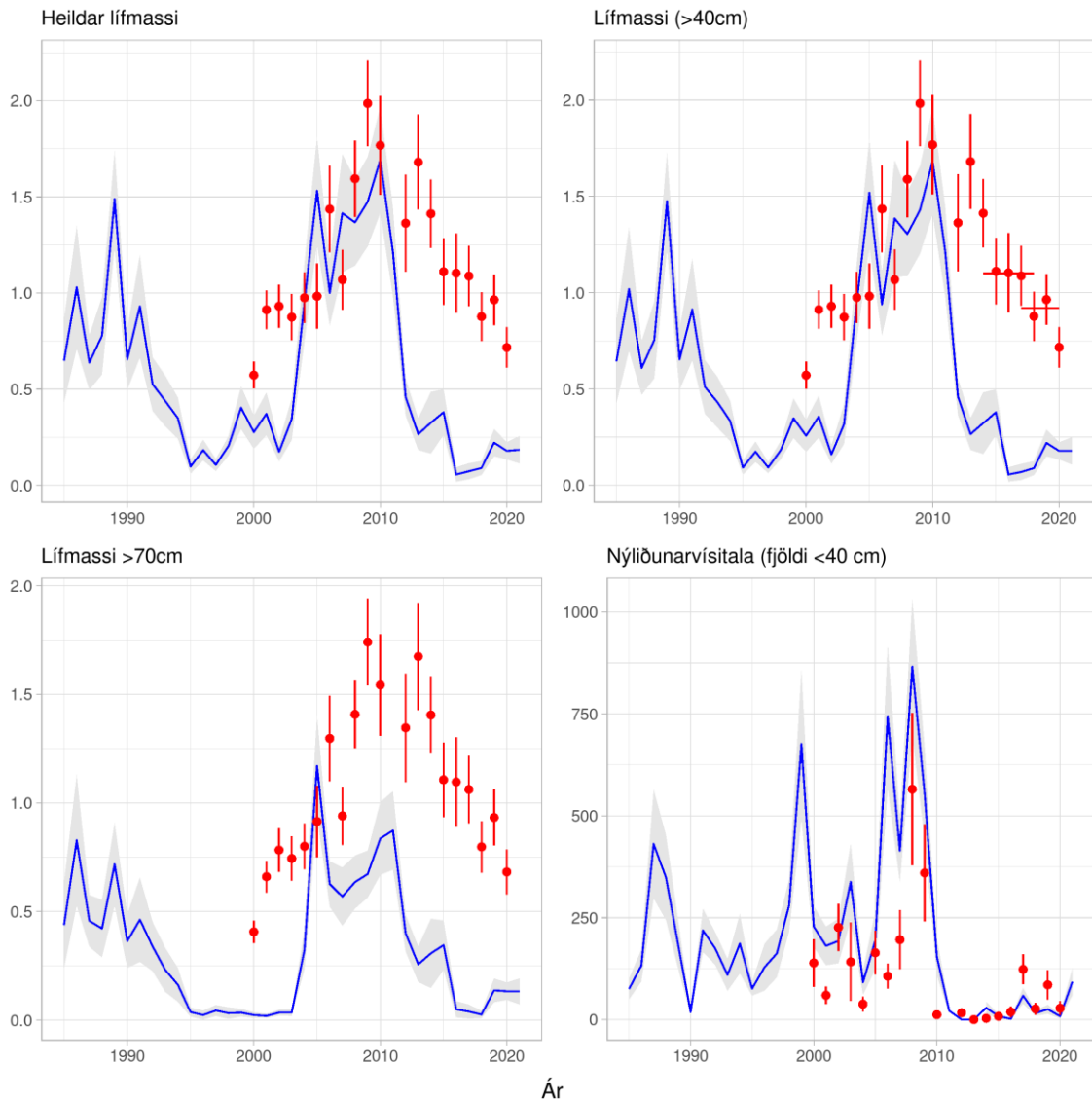
Aðeins einu sýni var safnað úr línuveiðum og tveim úr botnvörpuveiðum árið 2020 (Tafla 2 og Mynd 6). Lengdardreifing blálöngu úr afla árin 2005-2020 er sýnd á mynd 7. Vegna mistaka var engum sýnum safnað úr veiðum árið 2017. Meðallengd blálöngu úr veiðum hefur aukist síðustu ár eða úr 82 cm árið 2004 í 91 cm árið 2020. Meðallengd er yfirleitt meiri úr línuveiðum en úr botnvörpuveiðum.



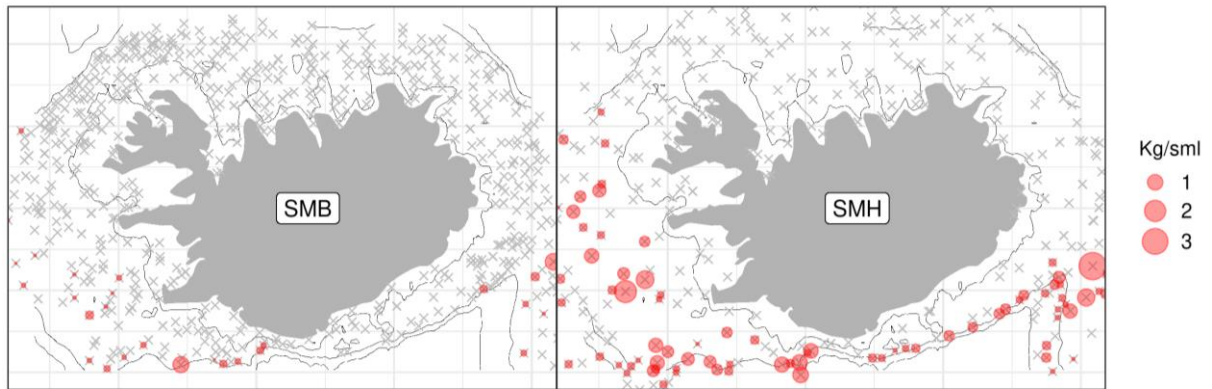
Mynd 7. Blálanga. Lengdardreifing frá 2005-2020 á botnvörpu- og línuveiðum (grátt svæði) samkvæmt aflagdagbókum. Svört lína er meðal lengdardreifing tímabilsins. Engin gögn fengust árið 2017.

GÖGN ÚR STOFNMÆLINGALEIÐÖNGRUM

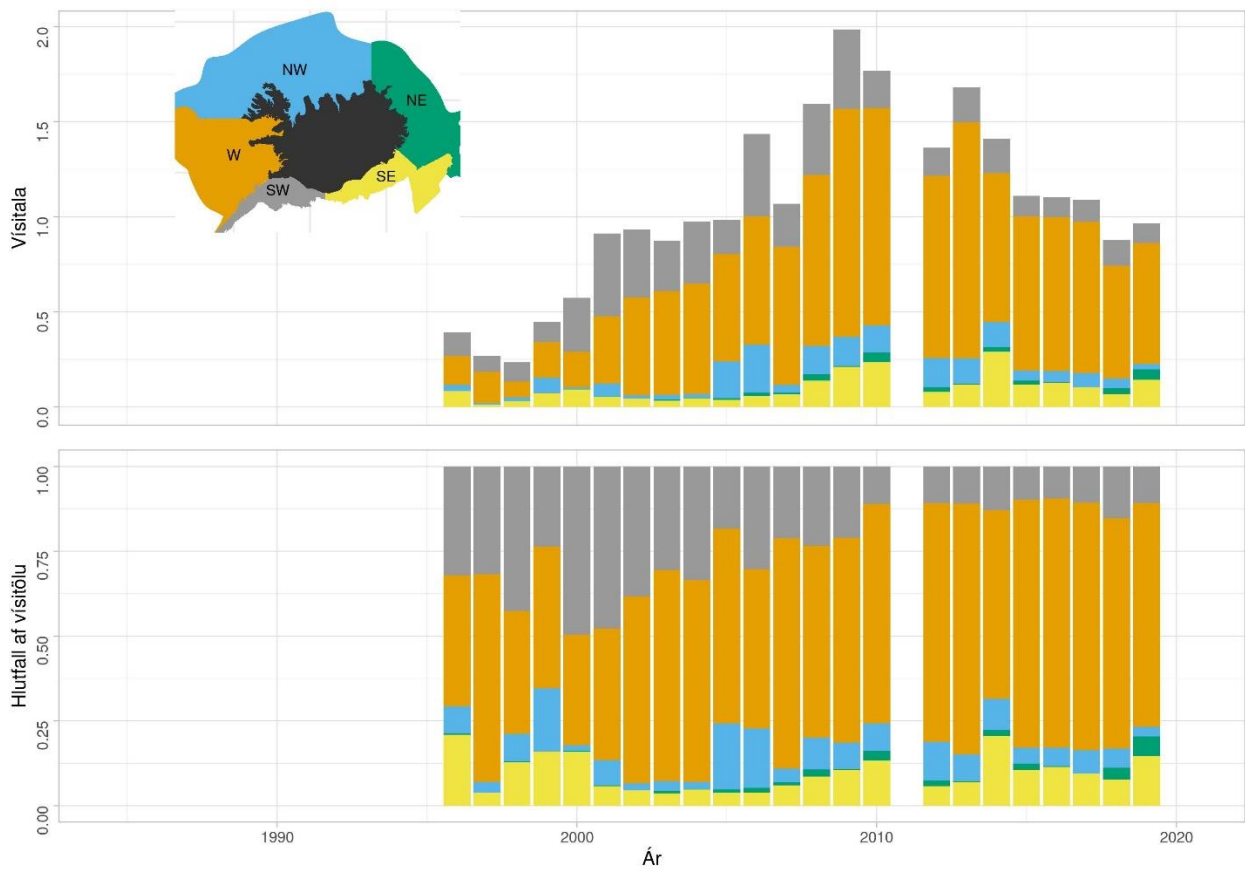
Stofn vísitölur úr vorleiðangri (1985-2021) og haustleiðangri (2000-2020) eru sýndar á mynd 8, lengdardreifingar úr haustleiðangri á mynd 9 og útbreiðsla í haustleiðangri á mynd 10.



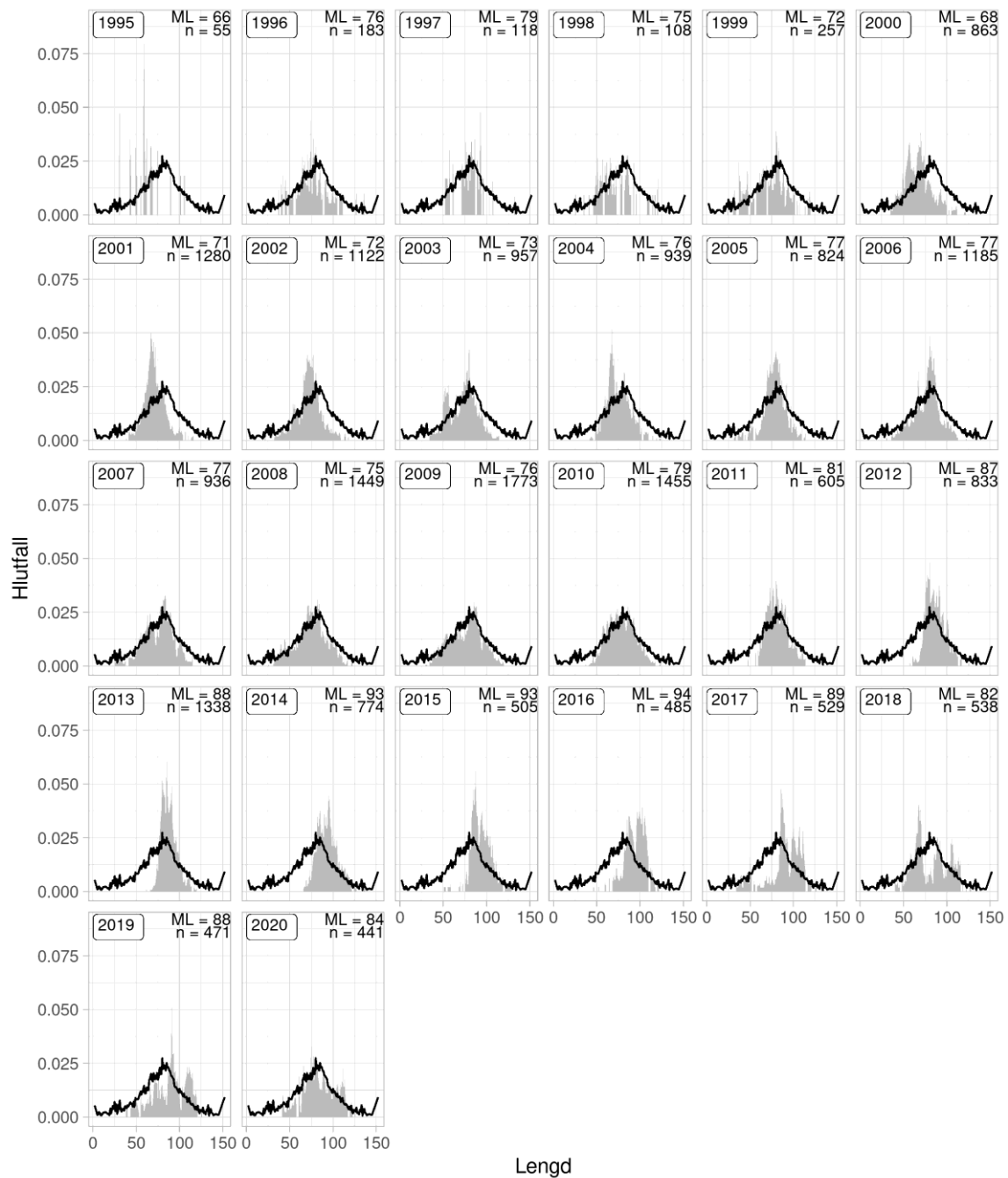
Mynd 8. Blálanga. Stofnvísitala (efri til vinstri), vísitala veiðistofns (40 cm og stærri, efri til hægri), vísitala stærri einstaklinga (70 cm og stærri, neðri til vinstri) og nýliðunarvísitala (neðri til hægri), úr stofnmælingum botnfiska að hausti (rauðir punktar) frá árinu 1996 og vori (ljósblá lína) frá árinu 1985, ásamt staðalfrávikum.



Mynd 9. Blálanga. Útbreiðsla og magn blálöngu í vorleiðangri (SMB) árið 2021 og haustleiðangri (SMH) árið 2020.



Mynd 10. Blálanga. Dreifing lífmassavísitölu í stofnmælingum botnfiska að hausti árin 1996-2020.



Mynd 11. Blálanga. Lengdardreifing úr stofnmælingu botnfiska að hausti frá 1995 ásamt meðal lengdardreifingu tímabilsins.

GREINING GAGNA

ALDURSSAMSETNING

Engin gögn eru birt um aldurssamsetningu blálöngustofnsins. Þau gögn sem er til eru ekki sýnd þar sem erfitt er að aldursgreina þessa tegund.

ÞYNGD EFTIR ALDRI

Engin gögn eru birt um þyngd eftir aldri. Þau gögn sem er til eru ekki sýnd þar sem erfitt er að aldursgreina þessa tegund.

KYNÞROSKI OG NÁTTÚRULEGUR DAUÐI

Lengd þar sem 50% blálöngu er kynþroska er metið gróflega vera 77 cm en 10-90% er þalið vera kynþroska á lengdarbilinu 65-90 cm. Engar upplýsingar eru til um náttúrulegan dauða.

LANDANIR OG SÝNASÖFNUN

Sókn og afli á línu jókst hratt árin 2007-2010 og veiðisvæði blálöngu stækkaði. Síðan 2012 snérist það hinsvegar við (Tafla 1). Árið 2005 voru 102 tonn af blálöngu veidd á línu en 1260 tonn á botnvörpu eða um 84% af heildarafla (1505 tonn). Árið 2011 veiddust svo 1618 tonn í botnvörpuveiðum eða um 27% af heildarafla (5900 tonn) en 4138 tonn á línu eða 70% af heildarafla. Síðan þá hefur hlutfall veitt á línu minnkað og árið 2020 var 20.5% veitt á línu, 77% veitt á botnvörpu og 2.5% á önnur veiðarfæri (Mynd 4).

Meðallengd blálöngu úr línuveiðum er meiri en úr botnvörpuveiðum og því breyttist samsetning aflans þegar línuveiðar jukust árin 2006-2015. Blálöngu afli minnkaði á milli 2010 og 2013. Sókn á botnvörpu minnkaði árið 2011 og sókn á línu árin 2012 og 2013. Sókn línuveiða í blálöngu í dýpri sjó (Mynd 3) leiddi af sér minnkaða sókn á grynri svæðum.

AFLI OG AFLI Á SÓKNAREININGU

Afli á sóknareiningu er ekki talinn endurspegla lífmassa blálöngu og því er aukning í afla á sóknareiningu frekar talin vísending um aukinn áhuga blálönguveiða á línu og aukna sókn í dýpri sjó heldur en aukningu í lífmassa (Mynd 7). Árið 2011-2012 lækkaði sókn á línu en jókst árið eftir og var þá sú hæsta á tímabilinu. Afli á sóknareiningu í botnvörpuveiðum hefur verið lág, hækkaði lítillega árið 2009 en lækkaði eftir það (Mynd 5).

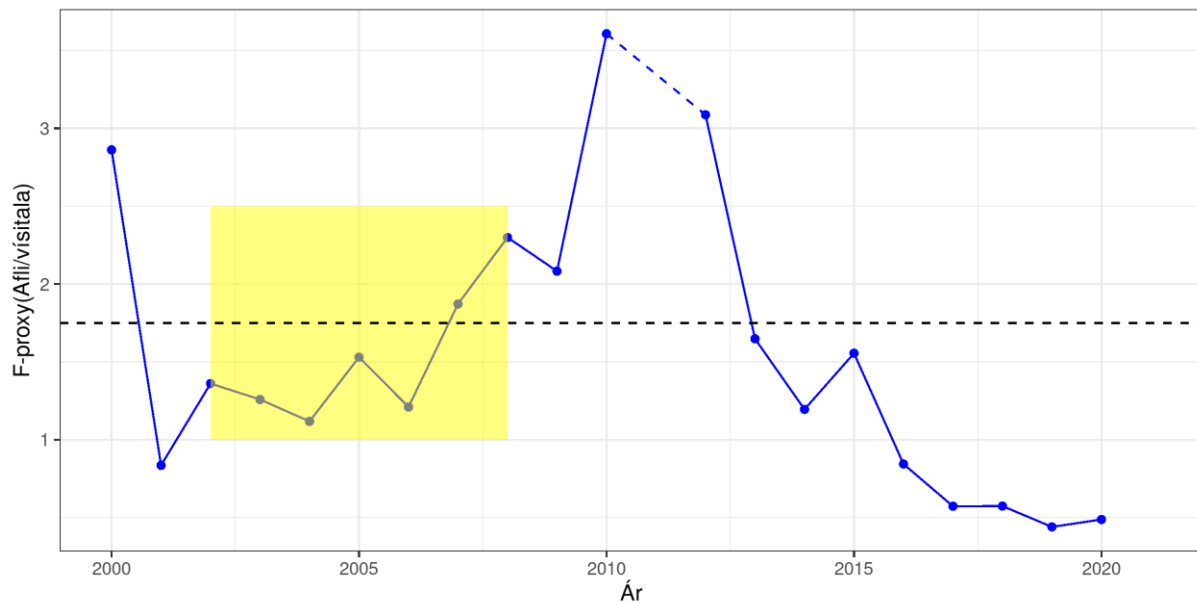
VÍSINDALEIÐANGRAR

Í haustleiðangri er togað af meira dýpi en í vorleiðangri, og þar sem útbreiðslusvæði blálöngu nær dýpra en í vorralli er haustrallið talið endurspegla raunverulegann lífmassa blálöngu. Vísitölur sýna aukningu í lífmassa árin 2007-2009 en lækkun eftir það.

Um 200% aukning var í nýliðunarvísitölu árið 2008 en hún lækkaði árið 2010 og hefur verið lág síðan. Meðallengd hefur þar af leiðundum verið hærri eftir 2009. Enginn haustleiðangur var farinn árið 2011.

F_{PROXY}

Hlutfallslegur fiskveiðidauði ($F_{\text{proxy}} = \text{Afli/Vísitala stofnmælinga}$), fenginn úr haustleiðangri (> 39 cm) og samanlagður afli frá Íslandi og Grænlandi, gefur til kynna að veiðidánartala kunni að hafa aukist um meira en 150% árin 2006-2010 (Mynd 12 og Tafla 6). Síðan þá hefur hann lækkað og er lægri en árin fyrir hækkun.



Mynd 12. Blálanga. Breytingar á vísitölu veiðihlutfalls (afli/vísitala stofnmælinga >39 cm).

STOFNMAT

STOFNMAT MEÐ GADGET – FYRSTU DRÖG

Drög að stofnmati fyrir blálöngu með Gadget voru fyrst kynnt á WGDEEP 2012. Uppfærðar niðurstöður voru kynntar á WGDEEP 2021.

ATHUGASEMDIR VIÐ GREININGU OG RÁÐGJÖF

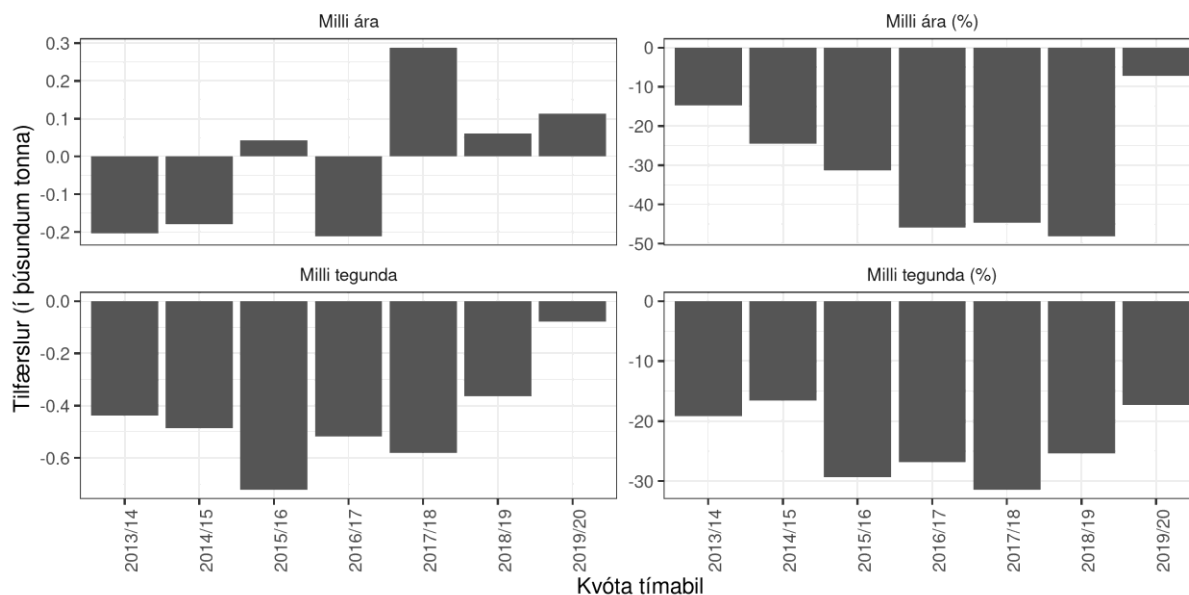
Grunnur ráðgjafar fylgir forskrift Alþjóðahafrannsóknaráðsins fyrir stofna þar sem ekki er hægt að beita aldursafgreiningu en til eru vísitölur sem taldar eru gefa mynd af breytingum á stofnstærð (Category 3 stocks; ICES, 2012). Notaðar eru vísitölur úr SMH þar sem hlutfall meðaltals síðustu tveggja ára (Vísitala A) og meðaltals þriggja ára þar á undan (Vísitala B) er margfaldað með ráðgjöf síðasta árs. Staða stofnsins er óljós en varúðarlækkun var beitt árið 2019 og er ekki beitt í ár.

Grunnur ráðgjafar árin 2012-2019 var eftirfarandi: Lífmassavísitala ásamt afla var notuð til að reikna vísitölu veiðihlutfalls. Ráðgjöf byggði á markgildi á F_{proxy} sem er meðaltal F_{proxy} árin 2002-2009 en á þeim tíma var F_{proxy} hvað lægst og vísitalan stöðug eða vaxandi. Á vinnufundi WGDEEP 2019 var sammælt um að F_{proxy} væri ekki viðeigandi lengur þar sem nýliðunarvísitölur síðustu ár væru ekki í samræmi við þær sem upprunalega var ákveðið að nota. Því var grunni ráðgjafar breytt og núverandi aðferðir teknar upp.

FISKVEIÐISTJÓRNUN

Fyrir fiskveiðiárið 2013/2014 var veiðum á Íslandi ekki stjórnað af innlendu aflamarki eða aflaheimildum. Einu takmarkanirnar á íslenska flotanum varðandi veiðar á blálöngu voru tilkoma lokaðra svæða árið 2003 til að vernda þekkt hrygningarsvæði blálöngu en blálanga var sett í kvóta fiskveiðiárið 2013/2014 (reglugerð 662/2013).

Muninn á innlendum aflamarki og lönduðum afla á Íslandsmiðum má rekja til tilfærslna tegunda. Blálöngu hefur einungis breytt í aðrar tegundir (Mynd 13).



Mynd 13. Blálanga. Nettó tilfærsla á kvóta, frá blálöngu yfir á aðrar tegundir, eftir fiskveiðiárum.

Tafla 3. Blálanga. Tillögur Hafrannsóknastofnunar um hámarksafla, ákvörðun stjórnvalda um aflamark og landaður afli.

FISKVEIÐIÁR	RÁÐGJÖF	AFLAMARK	ÍSLAND	AÐRAR ÞJÓÐIR	LANDANIR (TONN)
2013/2014	2400	2400	1655	6	1661
2014/2015	3100	3100	1900	105	2005
2015/2016	2550	2550	1097	10	1007
2016/2017	2032	2032	636	3	639
2017/2018	1956	1956	549	4	553
2018/2019	1520	1520	464	7	471
2019/2020	483	483	371	5	376
2020/2021	406	406			

STÖÐUMAT RÁÐGJAFAR

Afli blálöngu hefur farið minnkandi síðustu ár en hún er aðallega veidd í blönduðum veiðum með karfa og grálúðu. Eftir að blálanga var tekin upp í kvótakerfinu hefur bein sókn blálöngu á línu færst yfir í blandaða veiði.

Nýliðunarvísitölur úr haustleiðangri gefa til kynna slaka nýliðun síðan inn í stofninn síðan árið 2010 en það hefur valdið breytingum í meðallengdum úr leiðöngurum og úr lönduðum afla. Lokanir á þekktum hrygningarsvæðum ættu að vera í gildi og stækkað eftir þörfum

ÁLYKTANIR

Lífmassavísitalan nálgast lægstu gildi hennar og aðeins er veiddur stór blálanga, sem er líklegast vegna þess að engin nýliðun hefur komið í stofninn í næstum áratug.

Niðurstöðurnar sem hér eru kynntar styðja almenna álit vinnuhópsins WGDEEP um að varúðarnálgunum sé beitt í ráðgjöf svo lengi sem engin nýliðun er fyrir hendi.

GADGET STONFMATSLÍKAN Á ÞRÓUNARSTIGI

Stofnmatslíkan fyrir blálöngu á Íslandsmiðum í Gadget-umhverfi (**G**lobally applicable **A**rea **D**isaggregated **G**eneral **E**cosystem **T**oolbox, sjá www.hafro.is/gadget) er í þróun.

INNÞAKSGÖGN OG STILLINGAR LÍKANS

Stofnmatslíkanið er byggt á lengdum en blálöngustofninum er skipt í tvo stofna, annarsvegar kynþroska stofn og hinsvegar ókynþroska. Árlega kemur inn ókynþroska fiskur í stofninn og hluti af ókynþroska stofninum færast yfir í kynþroska stofninn. Vöxtur er metinn með von Bertalanffy falli. Fiskveiðidauði stafar af veiðum en nokkrar gerðir af flota er sett í líkanið sem hver hefur sitt eigið veiðimynstur. Þar sem engar upplýsingar eru til um náttúrulegan dauða, er hann settur á 0.15 yfir alla lengdarflokka.

Eftirfarandi gögn eru notuð í líkanið:

- Lengdardreifingar úr haustleiðangri (frá árinu 2000) og úr veiði.
- Lengdarskiptar vísitölur úr haustleiðangri. Lengdarhóparnir eru: 20-52 cm, 52-60 cm, 60-72 cm, 72-80 cm, 80-92 cm, 92-100 cm, 100-140 cm.
- Gögn um kynþroska (hlutföll kynþroska og ókynþroska blálöngu eftir lengdarbili)

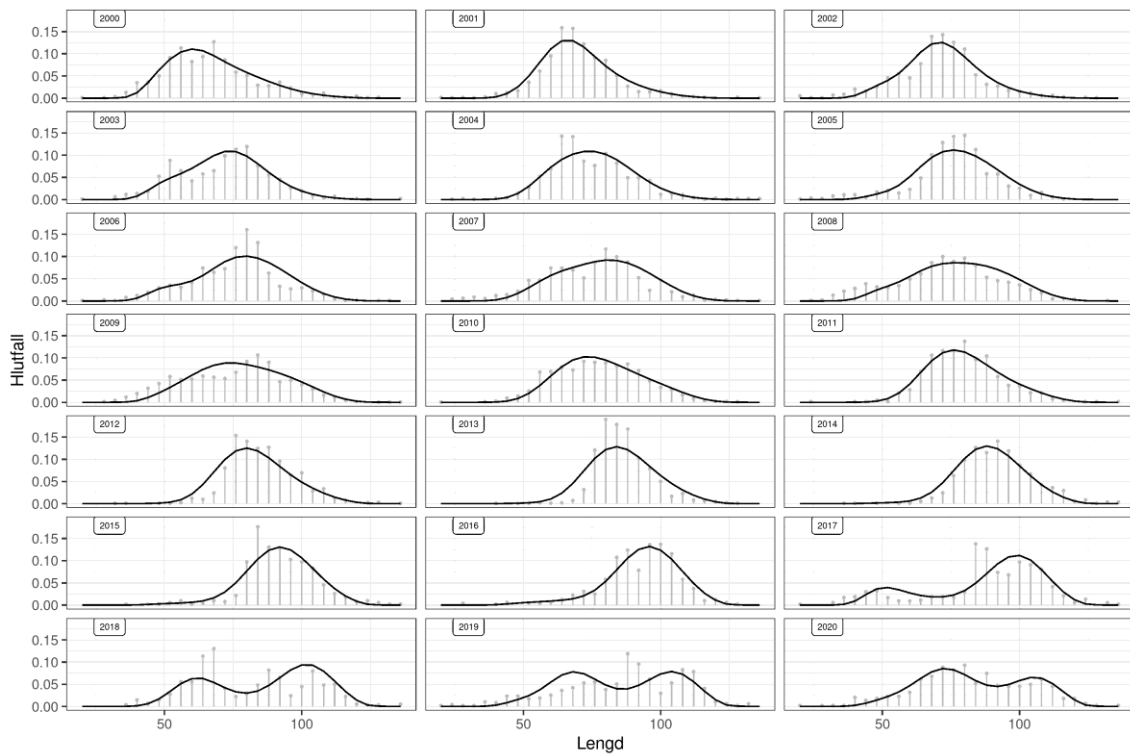
Aldursgögn eru ekki notuð í líkanið sökum erfiðleika við aldursgreiningu á blálöngu.

Breytur sem eru metnar með líkaninu eru:

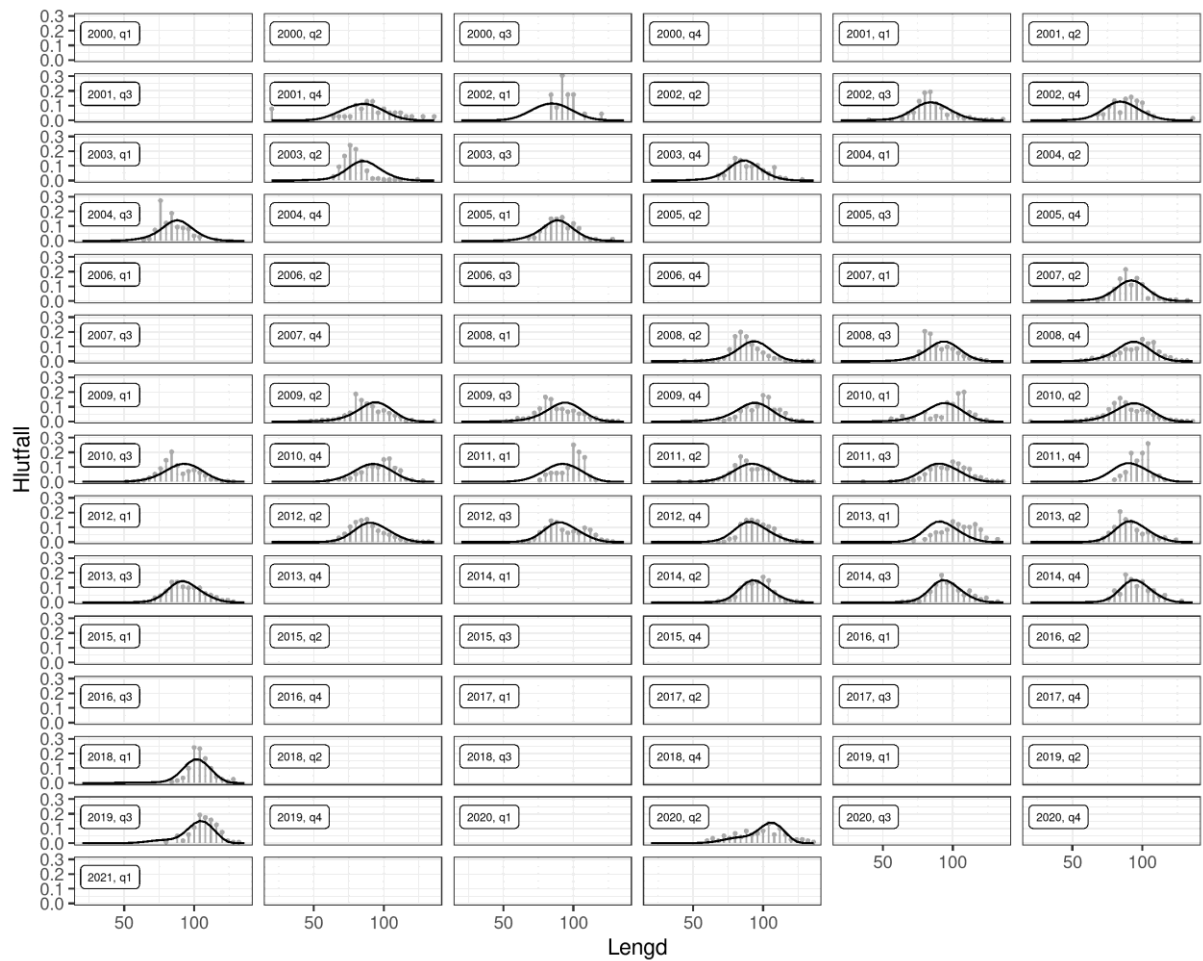
- Fjöldi eftir aldri
- Nýliðun (3 ára) hvert ár
- Stærð nýliða
- Veiðimynstur flotans og vísindaleiðangurs
- Vaxtabreytur

GREINING Á NIÐUSTÖÐUM STOFNMATS

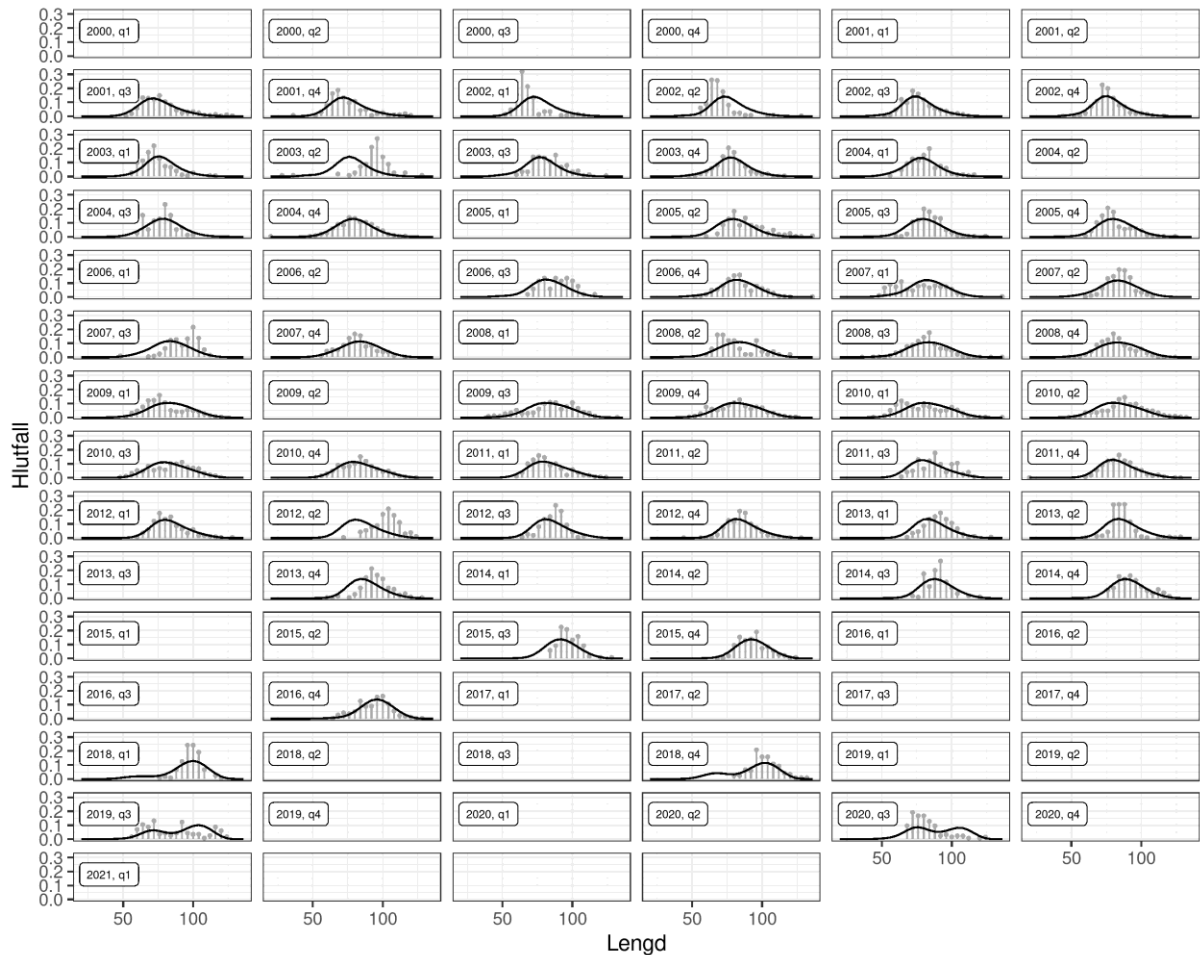
Mátgæði líkansins eru nálægt séðum lengdardreifingum (Myndir 14-16). Líkanið nær að fylgja aukningu í meðallengdum úr haustleiðangri árin 2010-2016 sem var af völdum lélegrar nýliðunar. Nýliðunartoppur sem myndaðist árið 2017 olli tvítoppa lengdardreifingu frá 2017-2020 en líkanið nær ekki að fylgja lengdardreifingunni eins vel þau ár.



Mynd 14. Blálanga. Hlutföll eftir lengdarflokkum úr Gadget líkani (svartar línur) samanborið við fengin hlutföll úr stofnmælingu botnfiska að hausti (lóðréttar línur og punktar).



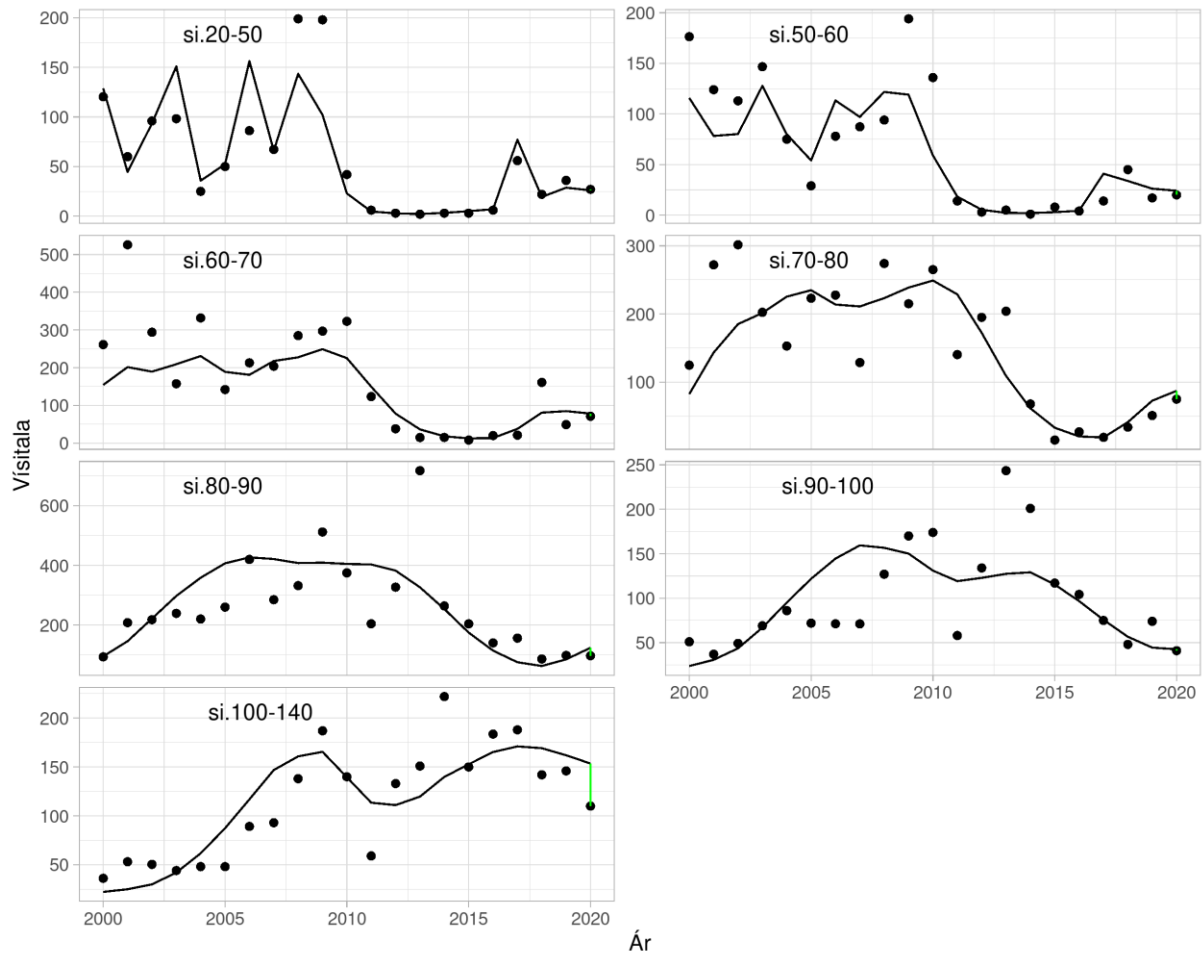
Mynd 15. Blálanga. Hlutföll eftir lengdarflokkum úr Gadget líkani (svartar línur) samanborið við fengin hlutföll úr aflu (línuveiðum).



Mynd 16. Blálanga. Hlutföll eftir lengdarflokkum úr Gadget líkani (svartar línur) samanborið við fengin hlutföll úr afla (botnvörpuveiðum).

MÁTGÆÐI LÍKANSINS

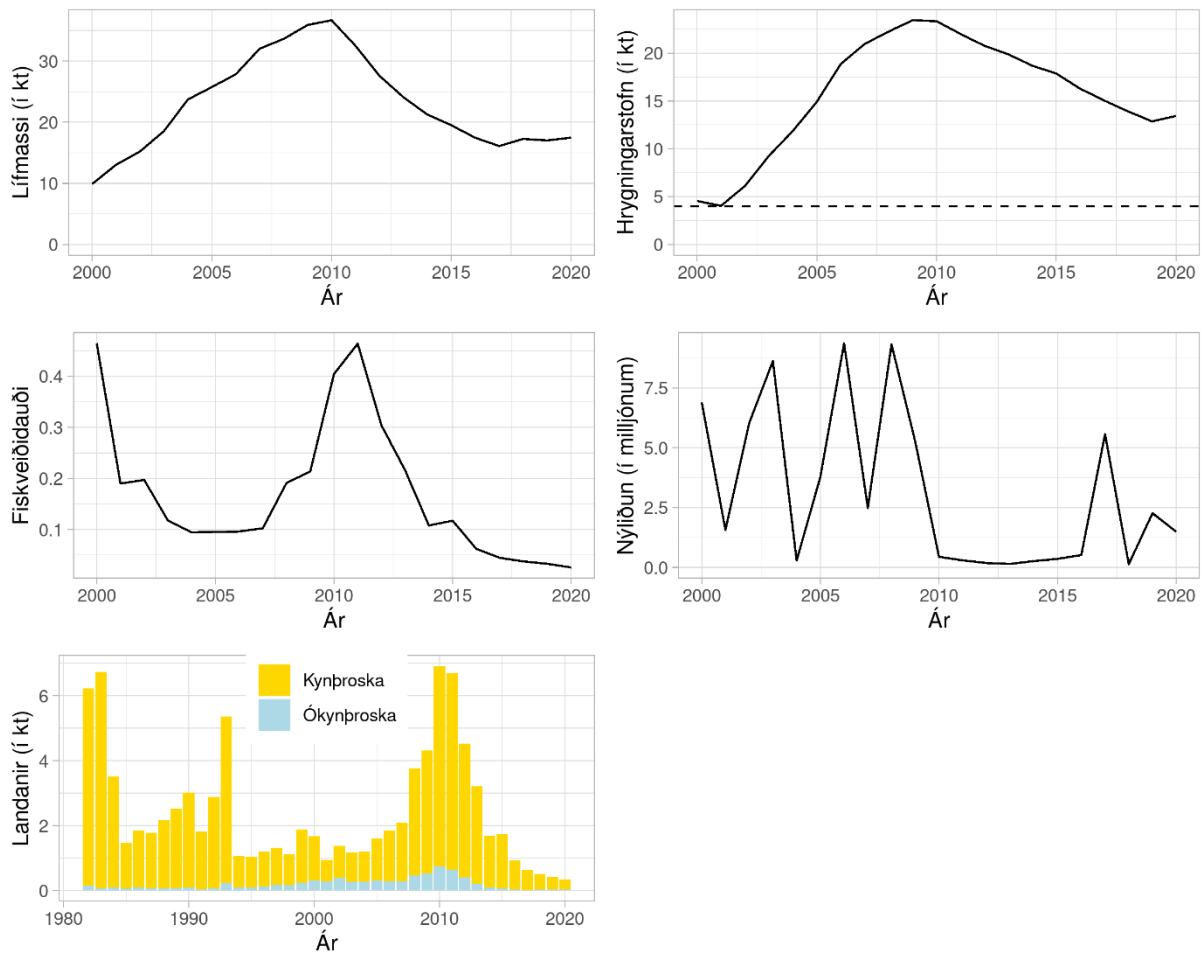
Mynd 17 sýnir hversu vel stofnmatið nær að fylgja vísitölum mismunandi lengdarflokka en almennt virðist líkanið fylgja þróun stofnsins í tíma. Tiltölulega lítið frávik er á milli endapunkta líkansins og vísitalna flestra lengdarhópa, að undanskildum þeim stærsta (100-140 cm) þar sem líkanið ofmetur vísitöluna.



Mynd 17. Blálanga. Lífmassavísitala úr Gadget líkani (svartar línur) eftir stærðarflokkum borin saman við mældu fjölda blálanga í stofnmælingu botnfiska að hausti (punktar). Grænar línur sýna muninn á samsvörun gagna og líkans við lok tímabilsins.

NIÐURSTÖÐUR

Niðurstöður stofnmatsins eru sýndar á mynd 18. Heildarlífmassi og lífmassi hrygningarstofns hækkuðu til ársins 2010 en lækkuðu eftir það til ársins 2017 og 2019. Lítillega aukning er sjáanleg árið 2020. Þessi aukning er ekki sjáanleg í vísitölum úr haustleiðangri (Mynd 8) og eru afleiðing ofmats á nýliðun árið 2017 (Mynd 17). Árið 2000-2010 er mikill breytileiki í nýliðunarvísitölum (Mynd 8). Frá 2010-2017 er nýliðun léleg en það sést einnig á nýliðunarvísitölum á mynd 8. Líkanið fylgir ferlum F_{proxy} (Mynd 12). Fiskveiðidauði náði hámarki árið 2011 (0.5) en hefur lækkað mikið og var lægstur árið 2020 (0.05).

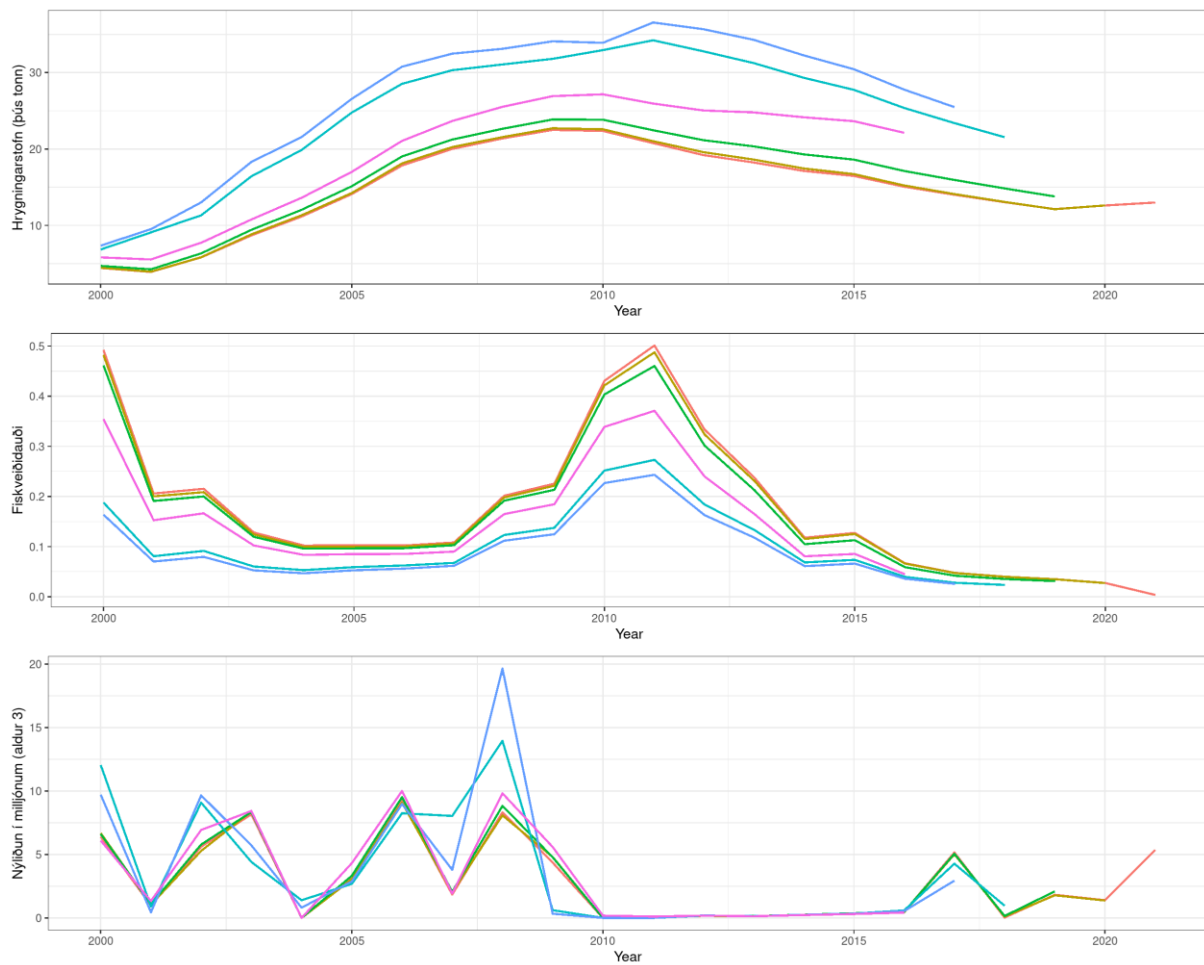


Mynd 18. Blálanga. Áætlaður lífmassi hrygningarstofns, veiðidánartala, nýliðun og heildarafli. Brotin lína við lífmassa hrygningarstofns sýnir gátmörk (Bpa).

ENDURLITSGREINING

Endurlitsgreining er sýnd á mynd 19. Munur á milli heildarlíkans og líkani með endurliti um 1 ár er hverfandi fyrir lífmassa hrygningarstofns, fiskveiðidauða og nýliðun. Smávægileg leiðrétting uppávið er séð sssá endurliti aftur um 2 ár fyrir hrygningarstofninn. Nýliðun á öðru endurliti er lík nýliðun heildarlíkansins. Töluverð leiðrétting niðurávið er séð frá endurliti 3 að 4 hjá hrygningarstofni.

Helstu ástæður sveiflna á milli endurlita er leiðrétting uppávið í nýliðun árið 2007 og 2008 þegar endurlit 3 og 4 árs náðu að fylgja 20-50 cm vísitölutoppum betur en heildarlíkanið. Endurlit fimmta árs sýnir niðursveiflu í hrygningarstofni frá fjórða endurliti og uppsveiflu frá heildarlíkaninu. Frekari greiningu þarf á gögnunum til að ná meiri stöðugleika í endurlitsgreininguna.



Mynd 19. Blálanga. Endurlitsgreining sem sýnir stöðuleika í mati líkansins fimm ár aftur í tímann. Niðurstöður eru sýndar fyrir hrygningarstofn (SSB), fiskveiðidánartölu, F og nýliðun (3 ára).

Tafla 4. Blálanga. Landaður afli af Íslandsmiðum.

ÁR	FÆREYJAR	ÞÝSKALAND	ÍSLAND	NOREGUR	BRETLAND	SAMTALS
1975	69	1418	434	366	89	2376
1976	29	1222	624	135	28	2038
1977	39	1253	700	317	0	2309
1978	38	0	1237	156	0	1431
1979	85	0	2019	98	0	2202
1980	183	0	8133	83	0	8399
1981	220	0	7952	229	0	8401
1982	224	0	5945	64	0	6233
1983	1195	0	5117	402	0	6714
1984	353	0	3122	31	0	3506
1985	59	0	1407	7	0	1473
1986	69	0	1774	8	0	1851
1987	75	0	1693	8	0	1776
1988	271	0	1093	7	0	1371
1989	403	0	2124	5	0	2532
1990	1029	0	1992	0	0	3021
1991	241	0	1582	0	0	1823
1992	321	0	2584	0	0	2905
1993	40	0	2193	0	0	2233
1994	89	1	1542	0	0	1632
1995	113	3	1519	0	0	1635
1996	36	3	1284	0	0	1323
1997	25	0	1319	0	0	1344
1998	59	9	1086	0	0	1154
1999	31	8	1525	8	11	1583
2000	0	7	1605	25	8	1645
2001	95	12	752	49	23	931
2002	28	4	1256	74	10	1372
2003	16	16	1098	6	24	1160
2004	38	9	1083	49	20	1199
2005	24	25	1497	20	26	1592
2006	63	22	1734	27	9	1855
2007	78	0	1999	4	10	2091
2008	88	0	3653	21	0	3763
2009	178	0	4132	5	0	4315
2010	515	0	6377	13	0	6905
2011	797	0	5903	2	0	6702
2012	312	0	4207	2	0	4521
2013	435	0	2769	2	0	3204
2014	71	0	1588	30	0	1689
2015	10	0	1734	4	0	1748
2016	6	0	925	0	0	931
2017	4	0	619	0	0	623
2018	28	0	513	0	0	541
2019 ^{a)}	28	0	415	4	0	447
2020	6	0	343	0.1	0	349

Tafla 5. Blálanga. Landaður afli á Grænlandsmiðum samkvæmt STATLANT gagnagrunni.

ÁR	FÆREYJAR	ÞÝSKALAND	GRÆNLAND	ÍSLAND	NOREGUR	RÚSSLAND	SPÁNN	BRETLAND	DANMÖRK	SAMTALS
1983	0	621	0	0	0	0	0	0	0	621
1984	0	537	0	0	0	0	0	0	0	537
1985	0	315	0	0	0	0	0	0	0	315
1986	214	149	0	0	0	0	0	0	0	363
1987	0	199	0	0	0	0	0	0	0	199
1988	21	218	3	0	0	0	0	0	0	242
1989	13	58	0	0	0	0	0	0	0	71
1990	0	64	5	0	0	0	0	10	0	79
1991	0	105	5	0	0	0	0	45	0	155
1992	0	27	2	0	50	0	0	32	0	111
1993	0	16	0	3124	103	0	0	22	0	3265
1994	1	15	0	300	11	0	0	57	0	384
1995	0	5	0	117	0	0	0	19	0	141
1996	0	12	0	0	0	0	0	2	0	14
1997	1	1	0	0	0	0	0	2	0	4
1998	48	1	0	0	1	0	0	6	0	56
1999	0	0	0	0	1	0	66	7	0	74
2000	0	1	2	4	0	0	889	2	0	898
2001	1	0	1	11	61	0	1631	6	0	1711
2002	0	0	0	11	1	0	0	0	0	12
2003	0	0	3	0	36	0	670	5	0	714
2004	0	0	7	0	1	0	0	7	0	15
2005	2	0	6	0	1	0	176	8	0	193
2006	0	0	6	0	3	1	0	0	0	10
2007	19	0	1	0	1	0	0	0	0	21
2008	1	0	5	0	2	0	381	0	1	390
2009	1	0	5	0	3	0	111	4	0	124
2010	1	0	8	0	9	0	34	0	3	55
2011	0	0	8	0	2	0	0	1	6	17
2012	0	0	13	367	9	0	0	0	3	392
2013	0	0	16	0	0	0	0	3	9	28
2014	0	0	14	0	3	0	0	0	0	17
2015	0	0	66	0	1	0	0	0	5	72
2016	0	0	9	0	0	0	0	0	7	16
2017	0	0	3,7	0	4	0	0	0	3	19
2018	0	0	34	0	12	0	0	0	5	51
2019	0	7	20	0	36	0	0	0	0	62
2020 ¹⁾	0	7	18	0	2	0	0	0	0	27

Tafla 6. Blálanga. Afli og vísitala (40 cm og stærri) úr stofnmælingu botnfiska að hausti ásamt reiknuðu markgildi ((afli á Íslands- og Grænlandsmiðum)/vísitala).

ÁR	ÍSLAND	GRÆNLAND	VÍSITALA	F _{PROXY}
2000	1645	898	574.5	4.43
2001	931	1711	950.2	2.78
2002	1372	12	988.3	1.40
2003	1160	714	930.1	2.01
2004	1199	15	1039.7	1.17
2005	1592	193	1051.4	1.70
2006	1855	10	1492.9	1.25
2007	2091	21	1128.1	1.87
2008	3758	390	1645.2	2.52
2009	4233	124	2073.8	2.10
2010	6905	55	1836.8	3.79
2011	6702	17	<i>Enginn leiðangur</i>	
2012	4521	392	1411.5	3.48
2013	3082	28	1762.3	1.76
2014	1588	17	1455.8	1.10
2015	1734	72	1161.1	1.56
2016	925	16	1118.0	0.84
2017	623	19	1086.0	0.59
2018	541	51	884.0	0.67
2019	424	62	964	0.50
2020	349	27	716	0.52