

STÓRKJAFTA

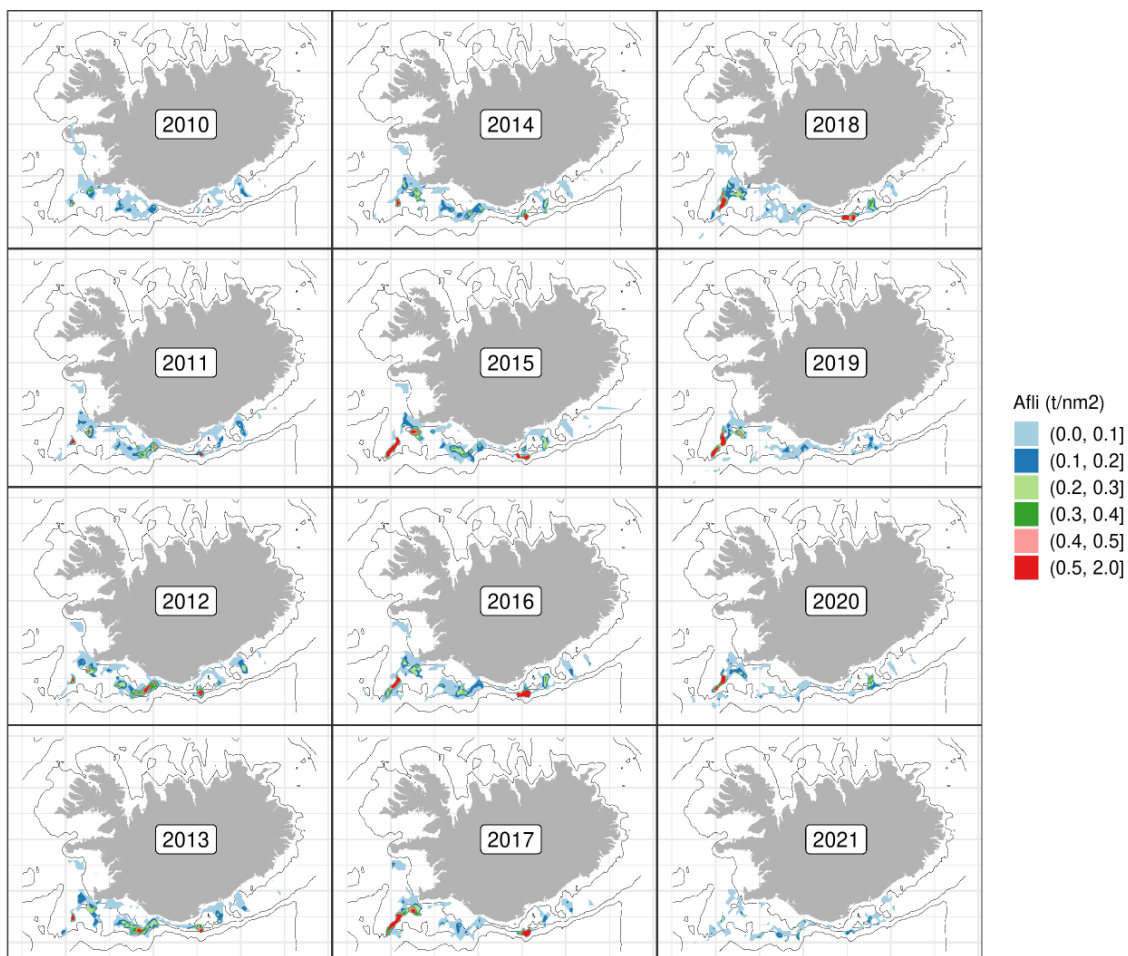
Lepidorhombus whiffiagonis

ALMENNAR UPPLÝSINGAR

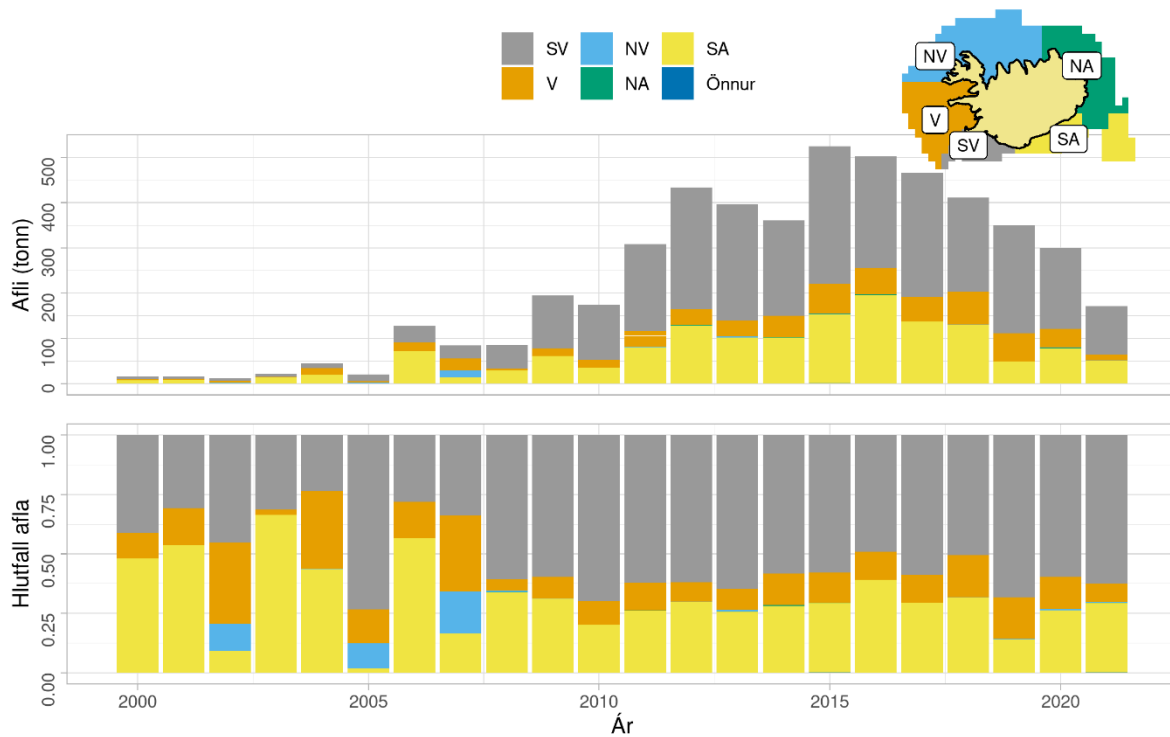
Stórkjafta er botnlæg tegund sem finnst á sendnum eða leirkenndum botni, á dýpi frá 40-400 m en er mest áberandi á 100-200 m dýpi. Útbreiðsla tegundarinnar er að mestu í hlýsjónum suður og vestur af landinu. Á Íslandsmiðum geta hrygnur náð 70 cm lengd en hængar um 60 cm. Stærð við kynþroska er mismunandi eftir kyni; um helmingur hænga er kynþroska við 32 cm lengd en helmingur hrygna við 42 cm lengd.

VEIÐAR

Helstu veiðisvæði stórkjöftu er fyrir suðaustan, sunnan og suðvestan land (1. mynd). Ekki er sótt beint í stórkjöftu á Íslandsmiðum heldur fæst hún sem meðafli í öðrum veiðum. Útbreiðsla stórkjöftuveiða er tiltölulega stöðug og eru 90 % aflans veidd fyrir sunnan land. Undanfarin ár hefur skráður afli stórkjöftu í afladagbækur aukist en áður fyrr var hann illa skrásettur (2. mynd).



1. mynd. Stórkjafta. Útbreiðsla veiða á Íslandsmiðum 2010-2021 samkvæmt afladagbókum.

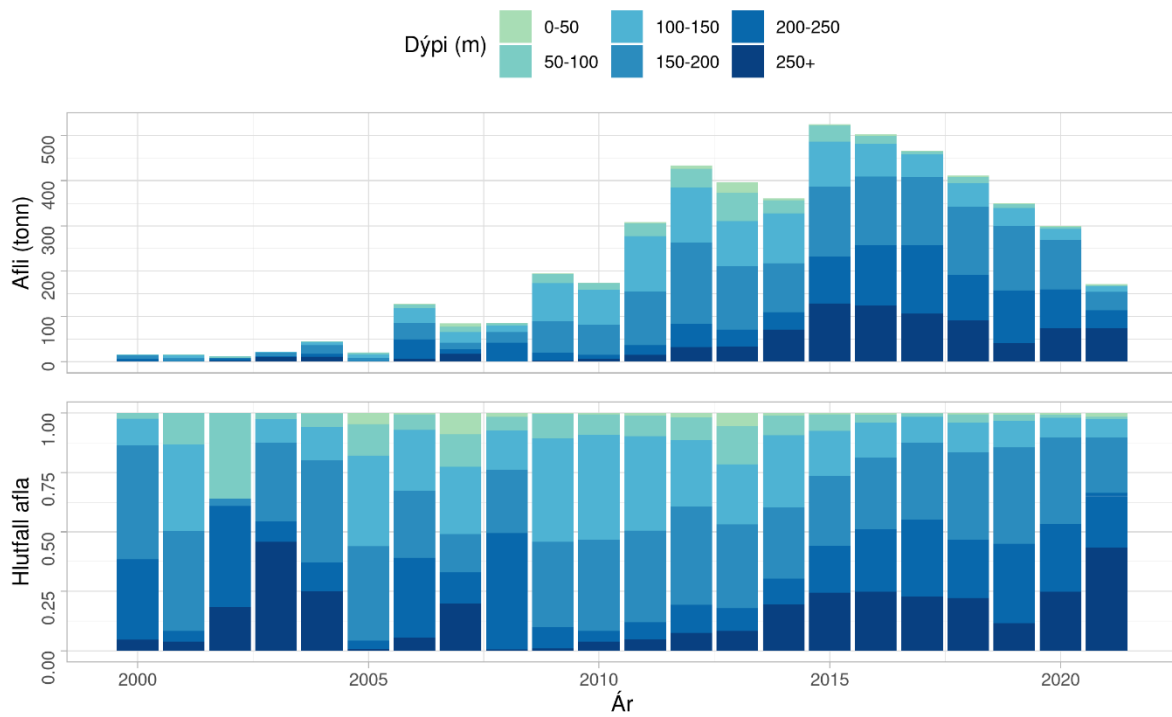


2. mynd. Stórkjafta. Útbreiðsla veiða á íslensku veiðisvæði frá árinu 2000 samkvæmt aflaskýrslum. Öll veiðarfæri samanlagt.

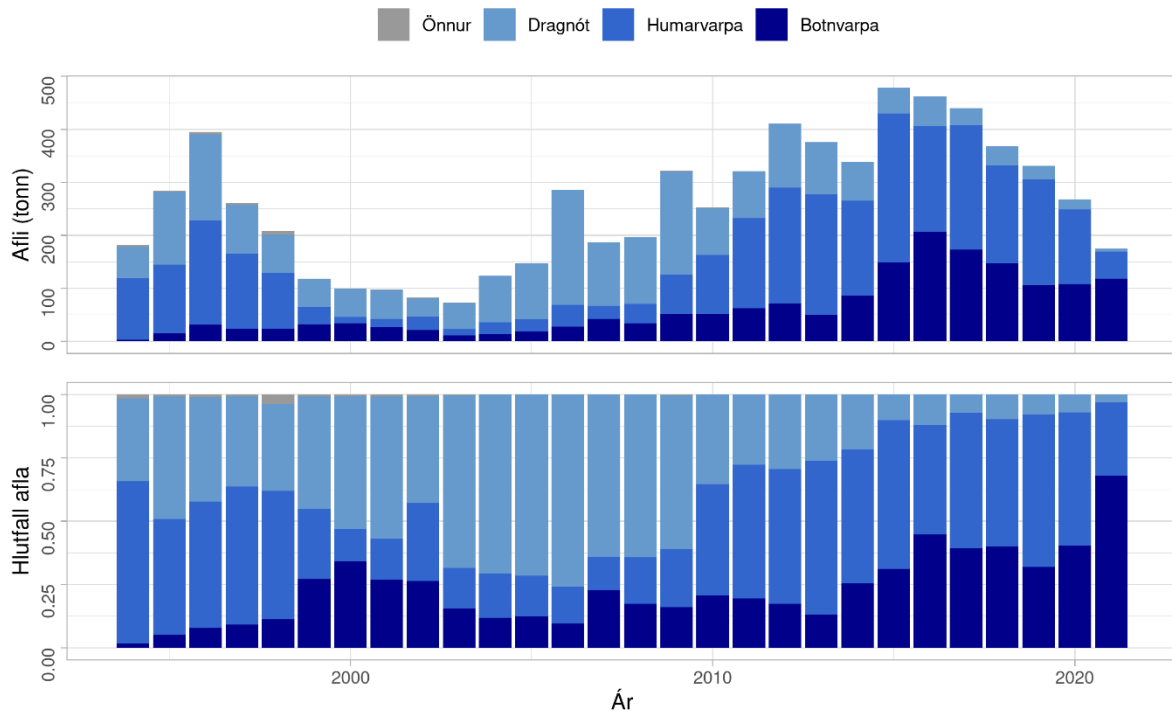
Stórkjafta er veidd á tiltölulega miklu dýpi miðað við flestar aðrar tegundir flatfiska, og stór hluti aflans (50-80 %) fæst á 100-250 m dýpi (3. mynd).

Stórkjafta veiðist sem meðafli á Íslandsmiðum, í dragnót, humarvörpu og botnvörpu (4. mynd og 1. tafla). Stórkjöftuafli sem tekinn er með dragnót hefur minnkað undanfarin ár. Afli í humarvörpu og botnvörpu jókst á árunum 2009-2016 en hefur farið minnkandi síðan. Árið 2021, voru um 70 % landaðar stórkjöftu veidd í botnvörpu og 25 % í humarvörpu.

Síðastliðin ár hefur skipum sem landað hafa meira en 1 tonn af stórkjöftu árlega fækkað verulega og einungis tveir dragnótabátar sem lönduðu því magni í fyrra. Það gildir einnig um humarbáta og voru einungis fjögur skip sem veiddu 1 tonn eða meira árið 2021, samanborið við 17 togara.



3. mynd. Stórkjafta. Afli samkvæmt afladagbókum frá 2000, skipt eftir dýpi.

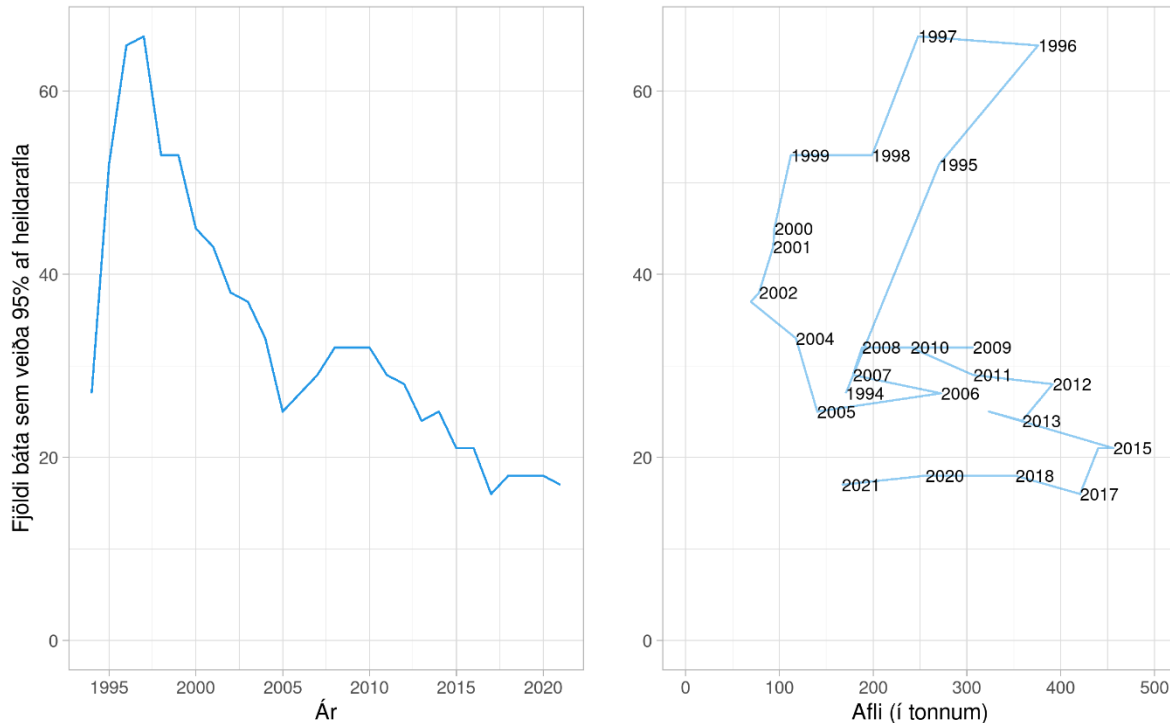


4. mynd. Stórkjafta. Landaður afli eftir veiðarfærum frá 1994, samkvæmt aflaskráningarkerfi Fiskistofu.

1. tafla. Stórkjafta. Fjöldi íslenskra skipa sem landað hafa yfir 1000 kg af stórkjöftu og allur landaður afli eftir veiðarfærum.

ÁR	FJÖLDI SKIPA			AFLI (TONN)			
	<i>Dragnót</i>	<i>Humarvarpa</i>	<i>Önnur</i>	<i>Dragnót</i>	<i>Humarvarpa</i>	<i>Önnur</i>	<i>Samtals</i>
2000	8	4	7	53	12	31	96
2001	12	6	7	56	15	26	97
2002	7	9	6	33	23	20	76
2003	10	4	3	50	7	11	68
2004	13	4	4	85	21	14	120
2005	15	5	8	106	22	18	146
2006	17	9	7	216	40	28	284
2007	13	5	9	119	23	45	187
2008	19	7	8	126	36	34	196
2009	23	7	10	191	72	53	316
2010	17	11	12	89	110	52	251
2011	12	14	10	89	169	62	320
2012	17	14	9	134	171	104	409
2013	12	13	8	98	228	50	376
2014	9	14	10	74	171	82	327
2015	8	12	14	48	279	152	479
2016	11	10	17	55	190	215	460
2017	15	8	7	32	235	173	440
2018	8	9	13	36	185	147	368
2019	8	7	13	26	199	106	331
2020	5	7	14	19	141	108	268
2021	2	4	17	5	51	119	175

Fjöldi skipa sem veiddu 95 % stórkjöftuaflans við Ísland hafa lækkað úr 63 skipum árið 1996 í rétt tæp 20 skip síðastliðin fjögur ár (5. mynd). Snörp fækkun skipa á árunum 1997-2005 er í samræmi við minni stórkjöftuafla. Frá 2005 hefur fjöldi skipa haldið áfram að minnka en aflinn verið sveiflukenndur og frá 2016 hafa einungis 20 skip landa 95% stórkjöftuaflans (5. mynd).



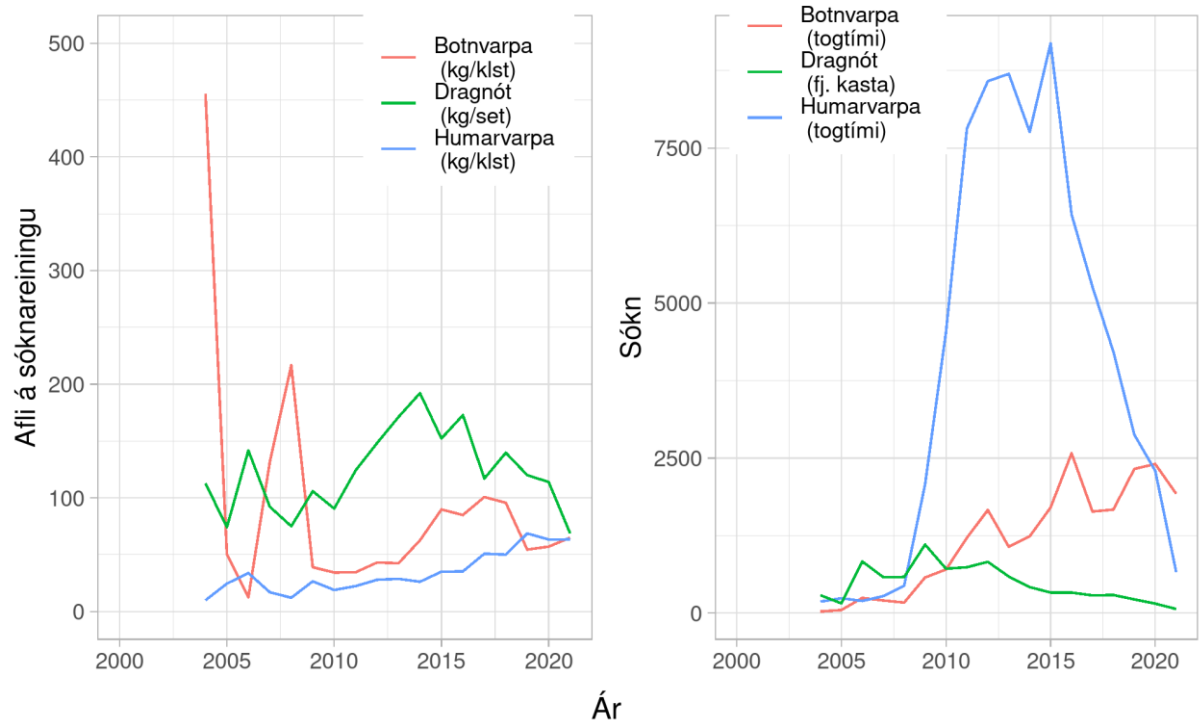
5. mynd. Stórkjaftha. Fjöldi skipa og báta (öll veiðarfæri) sem veiddu 95 % heildaraflans hvert ár frá 1994. Vinstri: Sýnt eftir árum. Hægri: Sýnt í samanburði við heildarafla. Gögn frá aflaskráningarkerfi Fiskistofu.

AFLI Á SÓKNAREININGU OG SÓKN

Þegar afli á sóknareiningu er metinn er ekki tekið tillit til breytinga eins og framfara í tækni og veiðarfærum, eða samsetningar og gerðar veiðiskipa sem stunda veiðarnar. M. a. vegna þessa er afli á sóknareiningu yfirleitt ekki talinn nógu áreiðanlegur mælikvarði til að meta breytingar á stofnstærð.

Afli á sóknareiningu í botnvörpu og humarvörpu (kg/klst) í togum þar sem stórkjaftha veiddist hefur aukist frá 2009 og var kringum 60 kg/klst í fyrra. Afli á sóknareiningu í dragnót (kg í kasti) er reiknaður sem heildarþyngd í kasti þar sem stórkjaftha veiddist hefur minnkað frá hámarki árið 2014 (200 kg í kasti) niður í svipaðar magn og í botn- og humarvörpu (60 kg í kasti) árið 2021.

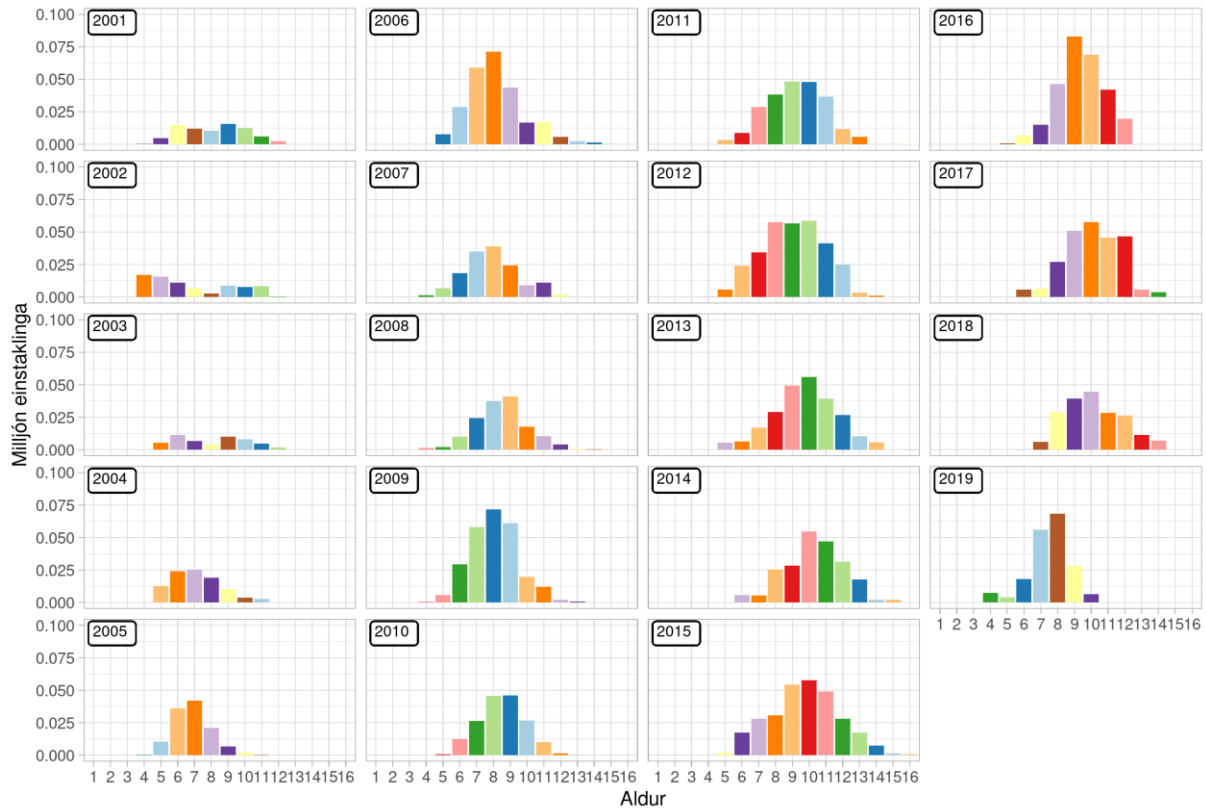
Heildarsókn með botnvörpu (togklukkustundir) miðað við tog þar sem stórkjaftha veiddist, jókst jafnt og þétt frá 2004-2021. Heildarsókn með humarvörpu (togklukkustundir) þar sem stórkjaftha veiddist hefur verið mjög sveiflukennd og sveiflast frá lágmarki árið 2004 í hæstu gildin árið 2015, en minnkaði svo snögglega aftur og var fremur lítil í fyrra. Heildarsókn með dragnót er áætluð sem fjöldi kasta þar sem stórkjaftha veiddist. Heildarsókn dragnótabáta hefur minnkað undanfarnin ár og var í lágmarki árið 2021.



6. mynd. Stórkjafta. Afli á sóknareiningu (vinstri) og sókn (hægri) með botnvröpu (kg/klst eða togtímar, rautt), dragnót (kg í kasti eða fjöldi kasta, grænt) og humarvröpu (kg/klst eða togtímar, blátt).

ALDURSDREIFING LANDAÐAR STÓRKJÖFTU

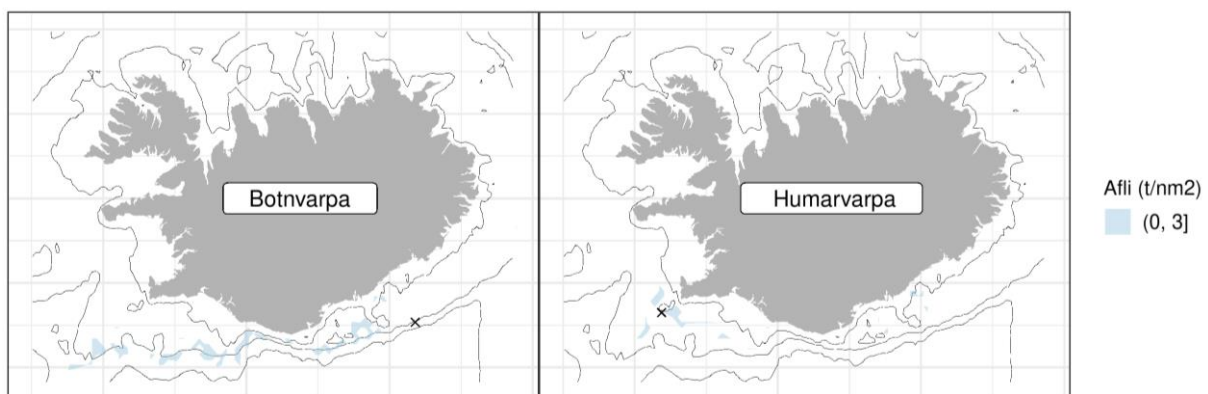
Söfnun sýna og mælingar á stórkjöftu úr afla helstu veiðarfæra hófst árið 1996. 1. tafla sýnir fjölda sýna og kvarnaða fiska frá árinu 2010. Yfirleitt eru 90-97 % kvarna úr afla aldursgreind, en það hefur þó ekki verið gert síðustu tvö ár. Dæmi um umfang mælinga úr afla má sjá á 8. mynd. Landaður stórkjöftuafli samanstendur aðallega af 6-13 ára gömlum fiski, og hafa um 70 % heildaraflans undanfarin ár verið 7-11 ára (7. mynd).



7. mynd. Stórkjafta. Áætluð aldursdreifing landaðs afla byggð á aldursgreiningum á fiskum úr afla. Aldursgögn frá árunum 2020 og 2021 voru ekki til staðar þegar þessi skýrsla var skrifuð.

2. tafla. Stórkjafta. Fjöldi sýna og kvarnaðra fiska úr lönduðum aflu.

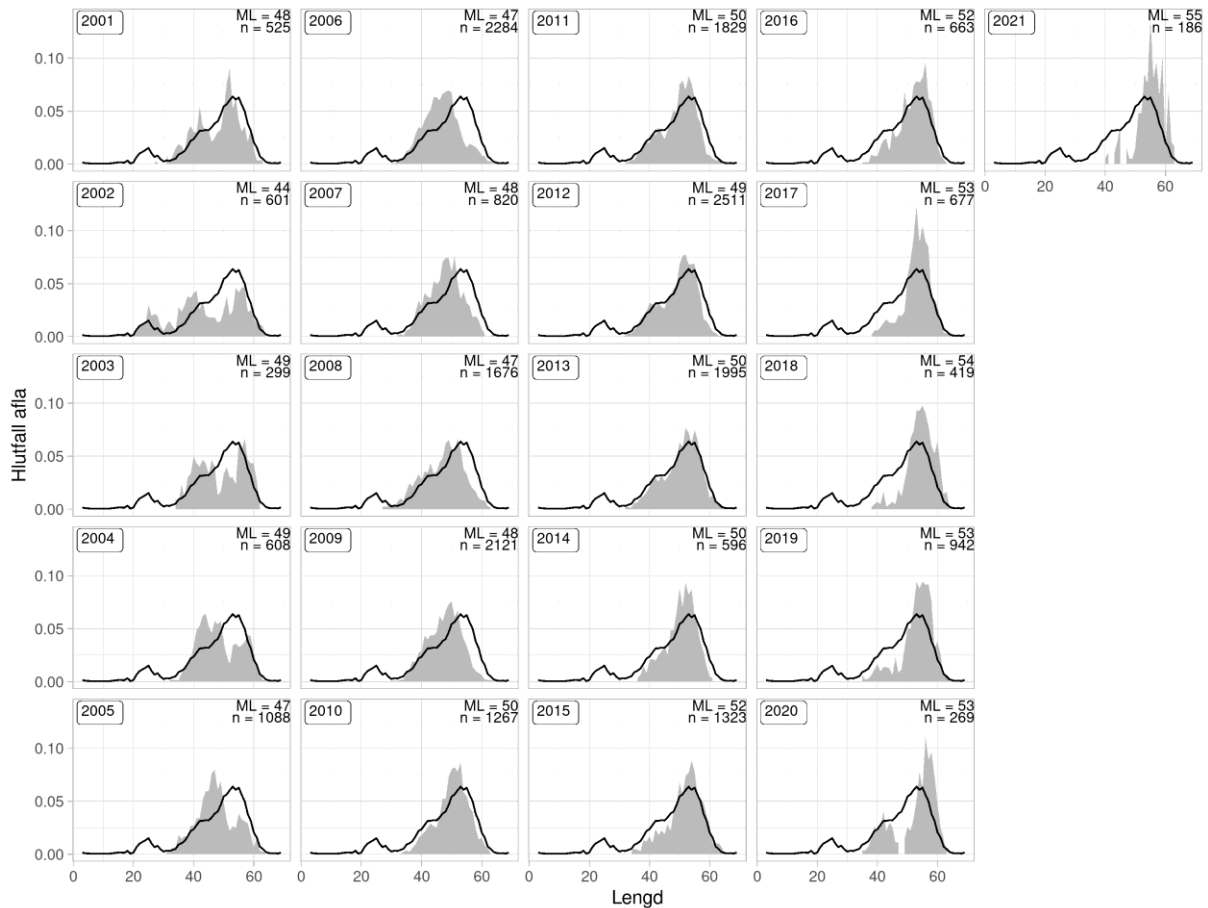
Ár	<i>Dragnót</i>		<i>Humarvarpa</i>		<i>Botnvarpa</i>	
	Samples	Otoliths	Samples	Otoliths	Samples	Otoliths
2010	9	225	8	200	0	0
2011	8	200	15	401	0	0
2012	12	299	19	475	2	50
2013	11	275	12	300	4	100
2014	4	100	4	95	0	0
2015	5	124	9	225	1	25
2016	3	75	5	125	1	25
2017	2	50	7	175	0	0
2018	2	50	3	75	1	25
2019	2	50	5	125	0	0
2020	0	0	1	25	1	25
2021	0	0	1	25	1	25



8. mynd. Stórkjafta. Veiðisvæði við Ísland árið 2021 samkvæmt afladagbókum (litir) og staðsetningar sýna úr lönduðum aflu (stjörnur).

LENGDARDREIFING LANDAÐAR STÓRKJÖFTU

Hlutfallsleg lengdardreifing landaðs stórkjöftuafla var fremur stöðug á árunum 2001-2009 þegar meðallengd var milli 47-49 cm (8. mynd). Frá árinu 2010, hafa landanir á stærri stórkjöftu aukist og var meðallengdin 55 cm árið 2021.



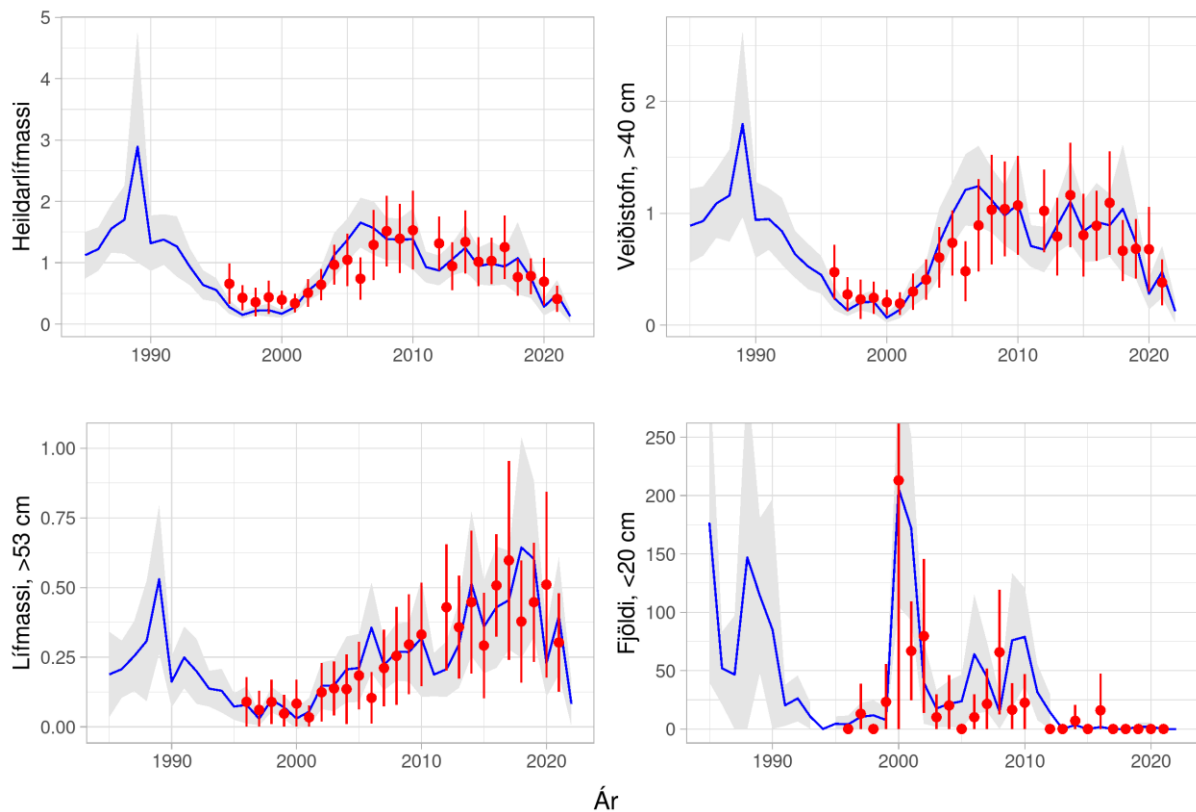
9. mynd. Stórkjafra. Lengdardreifing aflasýna (hlutfall) frá árinu 2001 með meðallengdardreifingu fyrir öll árin (svört

STOFNMÆLINGAR

Stofnmæling botnfiska að vori (SMB) hefur verið framkvæmd árlega í mars frá árinu 1985. SMB nær yfir mikilvægustu veiðisvæði stórkjöftu. Einnig hefur verið farið í stofnmælingu botnfiska að hausti (SMH) síðan árið 1996, að undanskildu árinu 2011. SMB mælir breytingar í fjölda/lífmassa stórkjöftu betur en SMH.

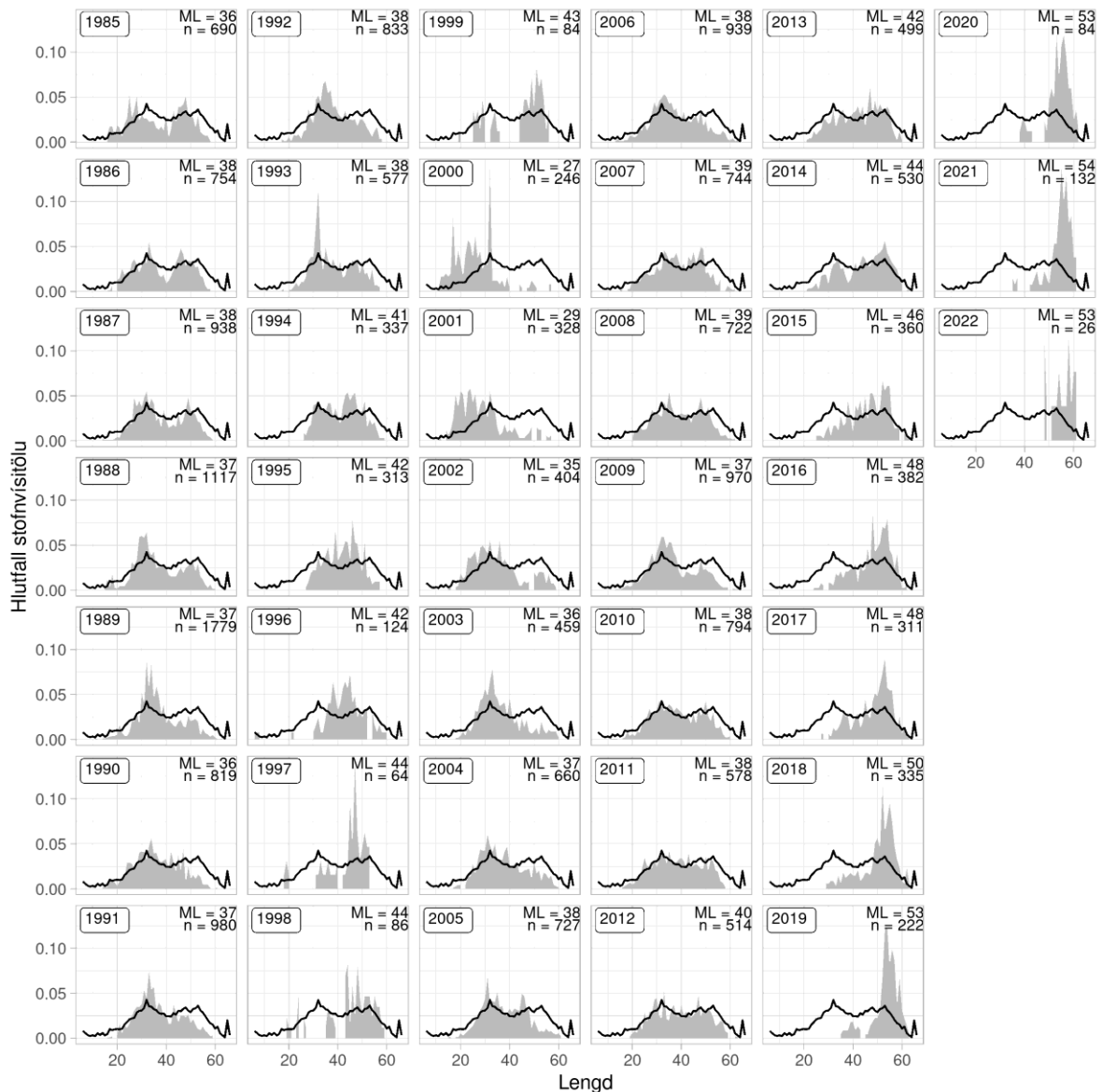
10. mynd sýnir stofnvísitölur stórkjöftu (lífmassi), lífmassavísitölur veiðistofns (stórkjafta stærri en 40 cm), lífmassavísitölur stórkjöftu stærri en 53 cm og nýliðunarsítölur (fjöldi stórkjöftu minni en 20 cm). Lengdaskiptar vísitölur úr stofnmælingum eru sýndar á 11. og 12. mynd og útbreiðsla stórkjöftu á 13.-16. mynd.

Stofnvísitölur og vísitölur veiðistofns hækkuðu á árunum 2000-2007 og voru nokkuð stöðugar til ársins 2018. Undanfarin fjögur ár hafa vísitölurnar lækkað verulega og voru nálægt lægstu gildum í fyrra og í ár (10. mynd). Lífmassavísitala stórkjöftu stærri en 53 cm hækkaði jafnt og þétt frá árinu 2000 til ársins 2018 en hefur lækkað síðan. Nýliðunarsítala hefur sveiflast verulega frá byrjun SMB, en frá árin 2013 hefur hún verið í sögulegu lágmarki. Vísitölur úr SMH samræmast vel vísitölum úr SMB (10. mynd).

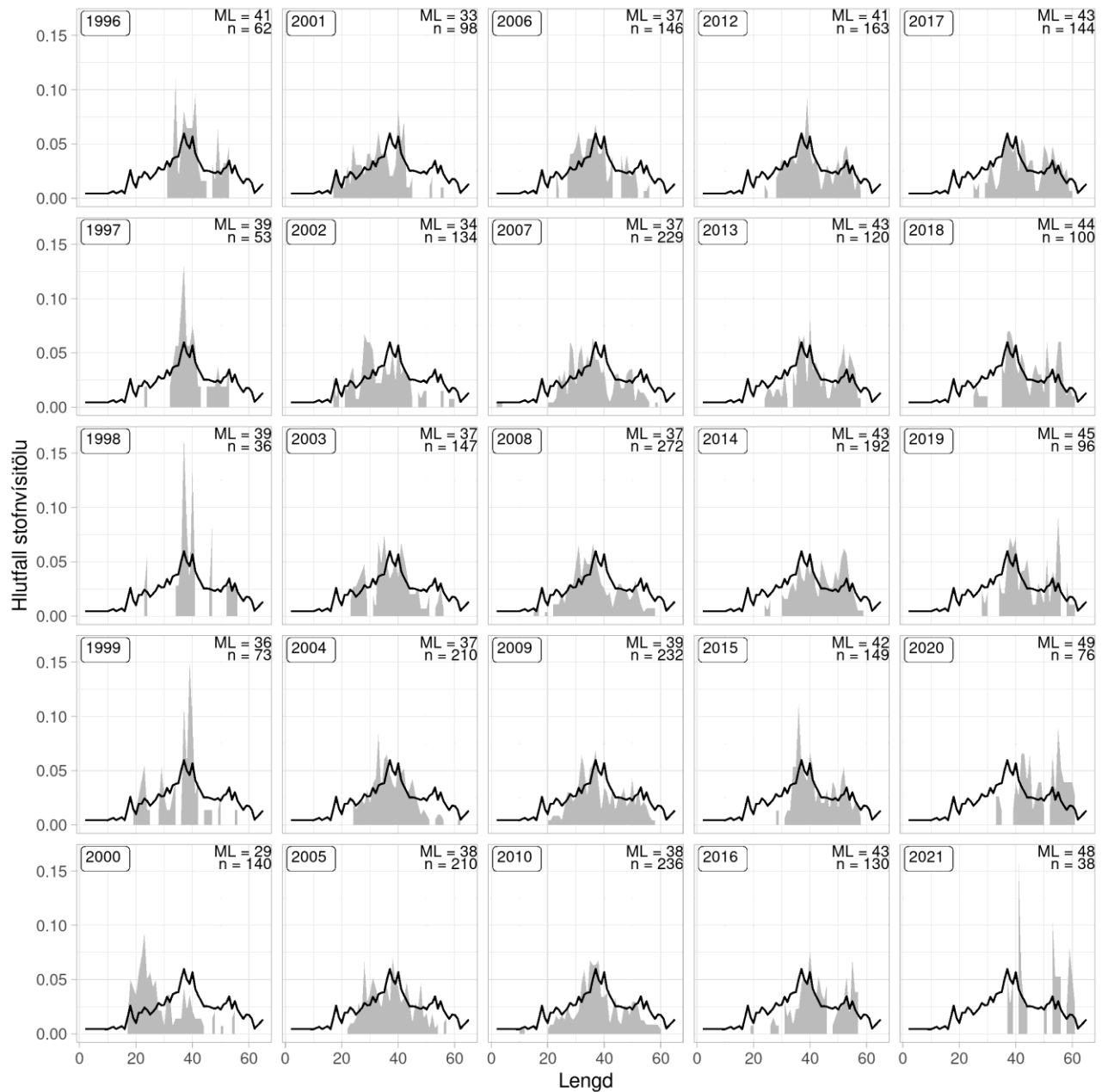


10. mynd. Stórkjafta. Stofnvísitala (efri til vinstri), vísitala veiðistofns (≥ 40 cm og stærri, efri til hægri) og vísitala stærri einstaklinga (53 cm og stærri, neðri til vinstri) og nýliðunarsítala (≤ 20 cm, neðri til hægri), úr stofnmælingu botnfiska að vori (blátt) frá árinu 1985 og hausti (rautt) frá árinu 1996, ásamt staðalfrávikum.

Hlutfallsleg lengdardreifing stórkjöftu úr SMB (11. mynd) hefur sveiflast nokkuð gegnum tímabilið. Nýliðunarpúlsar hafa verið sýnileg á árunum 1998–2012, þar sem meðallengdin fór niður í 26.5 cm árið 2000. Síðastliðin átta ár hefur lítið sem ekkert sést af smærri fiski og nánast ekkert undir 35 cm frá árinu 2018. Meðallengdin hefur verið um og yfir 44 cm frá 2015 en undanfarin fjögur ár fór hún í 53–54 cm. Í SMB 2022 fengust einungis 26 stórkjöftur. Sambærilegar breytingar í meðallengd eru einnig sýnilegar í SMH (12. mynd).

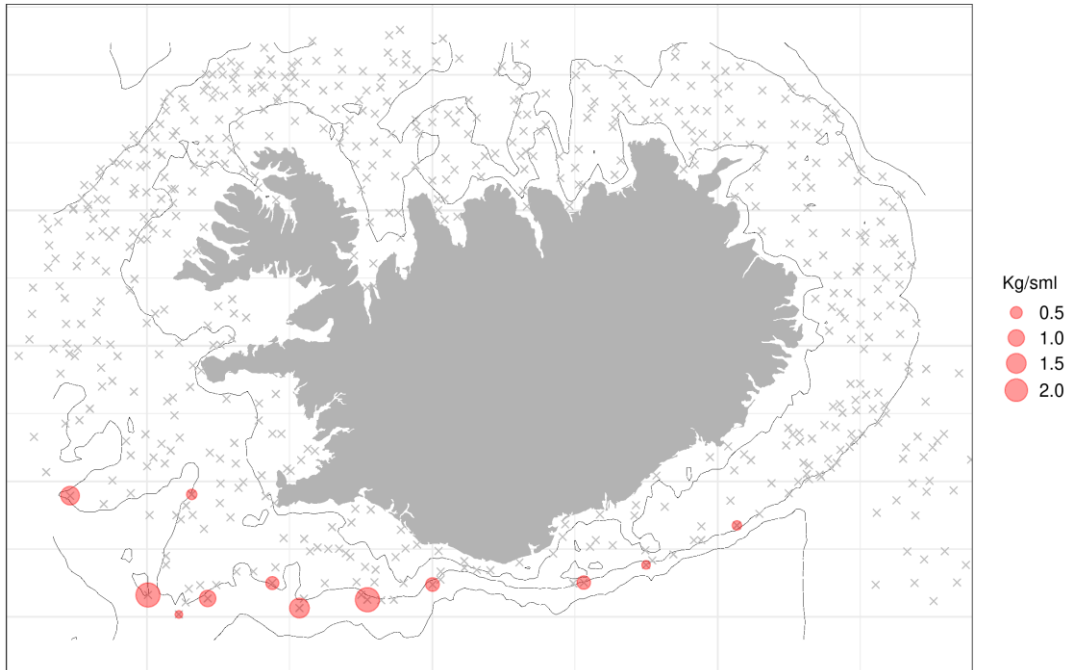


11. mynd. Stórkjafta. Lengdarskiptar vísitölur (hlutfall) úr stofnmælingu botnfiska að vori frá 1985 ásamt meðaltali allra ára (svört lína).

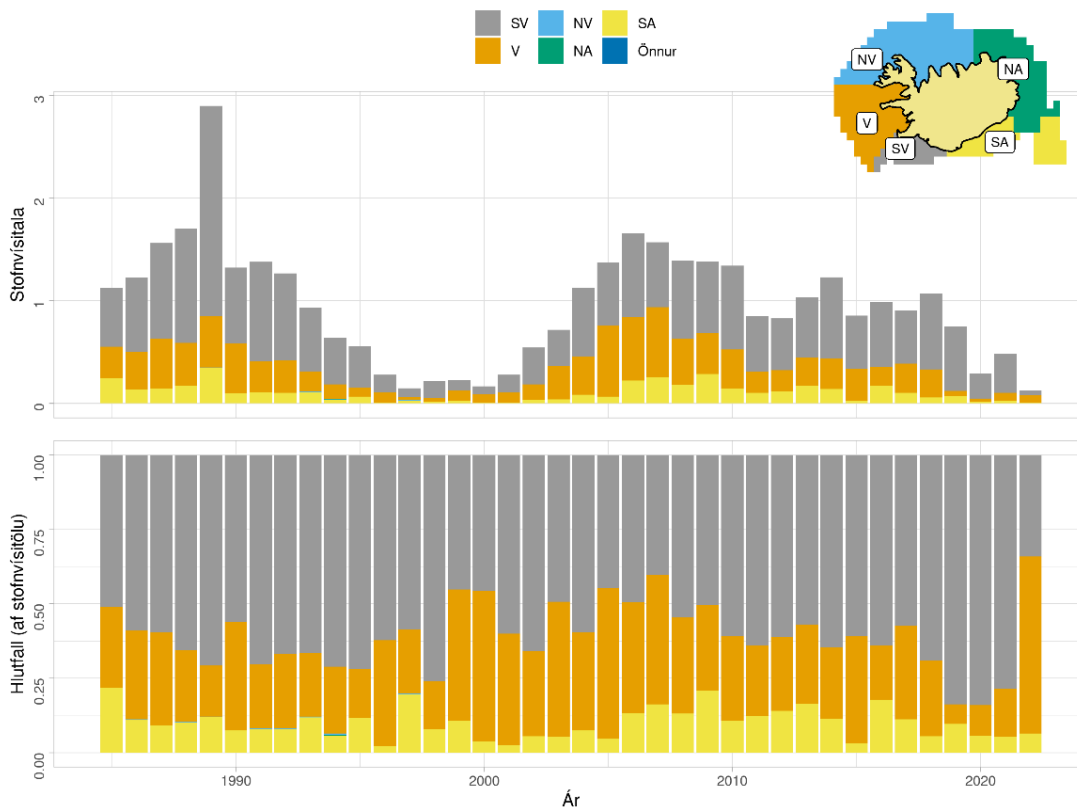


12. mynd. Stórkjafta. Lengdarskiptar vísitölur (hlutfall) úr stofnmælingu botnfiska að hausti frá 1996 ásamt meðaltali allra ára (svört lína).

Stórkjafta í SMB 2022 fékkst að mestu leyti fyrir sunnan og suðvestan land og aðallega á u.þ.b. 300 m dýpi (13. mynd). Útbreiðsla stórkjöftu hefur lítið sem ekkert breyst frá byrjun SMB þar sem mest fæst fyrir sunnan og vestan land (14. mynd). Í ár fékkst mest af stórkjöftu fyrir vestan land en fáir einstaklingar voru þar að baki.

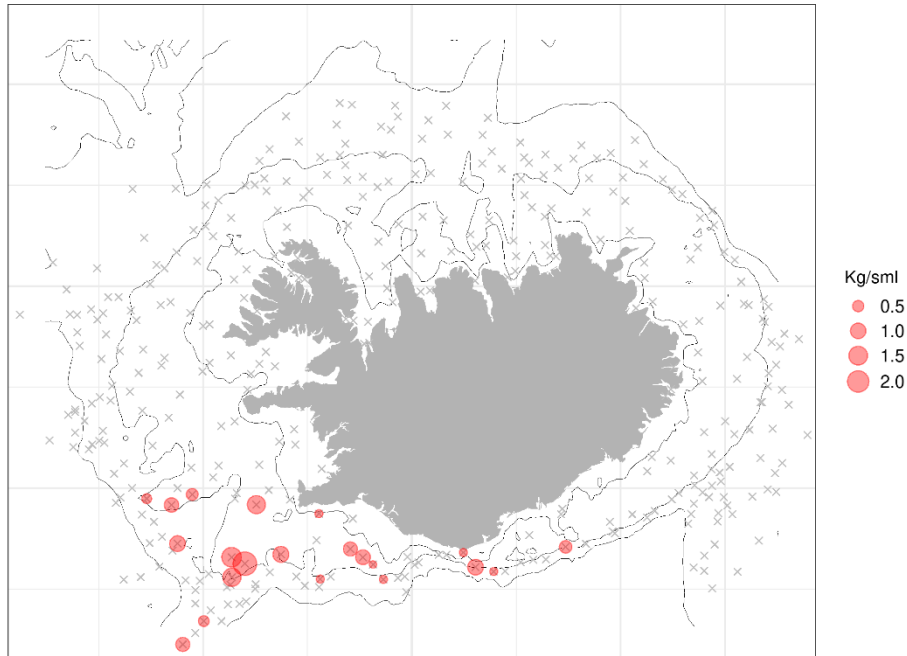


13. mynd. Stórkjafta. Útbreiðsla í stofnmælingu botnfiska að vori 2022

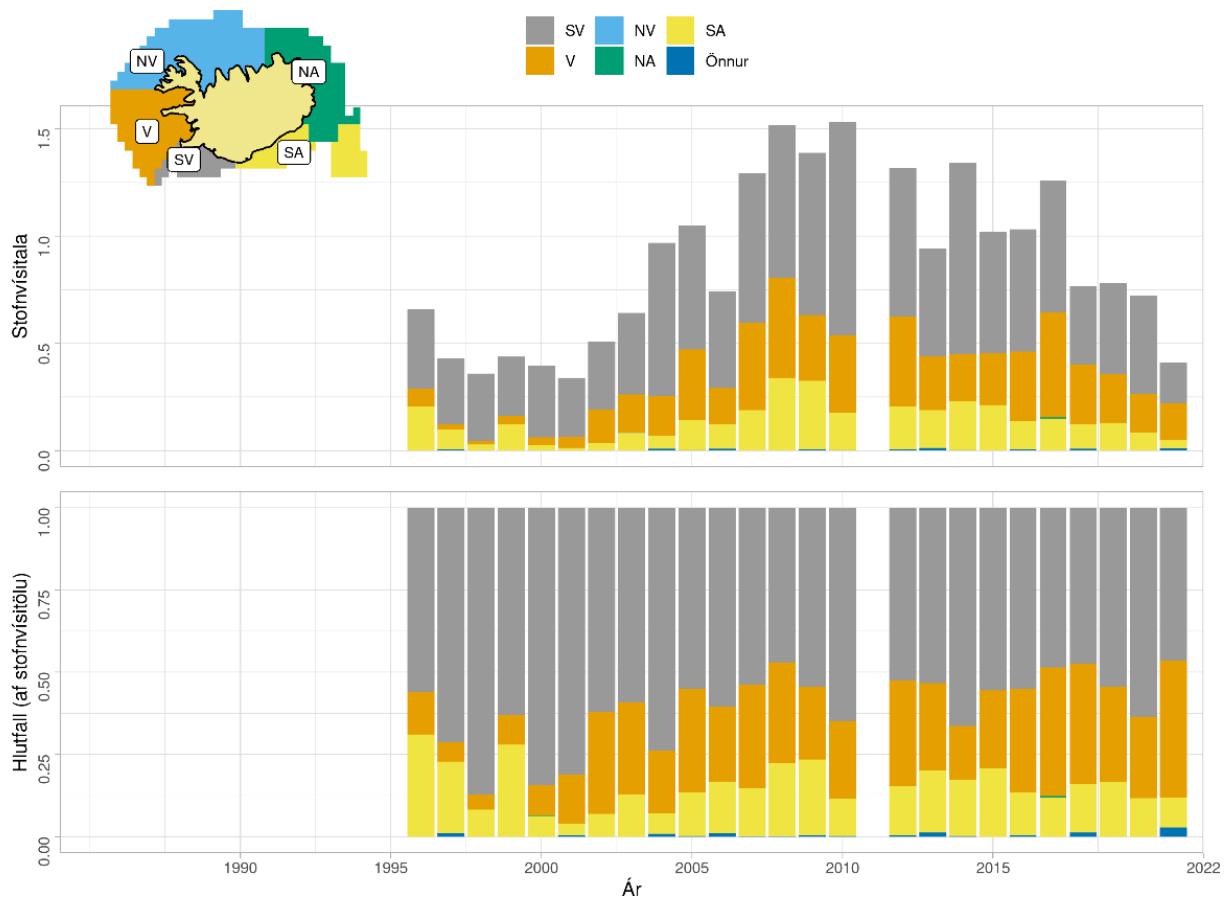


14. mynd. Stórkjafta. Dreifing lífmassavísitölu í stofnmælingu botnfiska að vori.

Útbreiðsla stórkjöftu í SMH 2021 svipar til útbreiðslu stofnsins í SMB 2022 (15. mynd). Sama gildir um útbreiðslu stofnsins frá byrjun SMH þar sem mest hefur veiðst af stórkjöftu fyrir suðvestan og vestan land (16. mynd).



15. mynd. Stórkjafta. Útbreiðsla í stofnmælingu botnfiska að hausti árið 2021.



FISKVEIÐISTJÓRNUN

Stórkjafta veiðist sem meðafli og yfirleitt í litlu magni. Hinsvegar, vegna nýliðunarbrests til lengri tíma og talsverðrar lækkunar stofnvísitalna, veitti Hafrannsóknastofnun ráðgjöf um hámarksafla fyrir fiskveiðiárið 2021/2022.

3. tafla. Stórkjafta. Tillögur Hafrannsóknastofnunar um hámarksafla, ákvörðun stjórnvalda um aflamark og landaður afli (tonn).

<i>FISKVEIÐIÁR</i>	RÁÐLAGT AFLAMARK	ÚTGEFIÐ AFLAMARK	LANDAÐUR AFLI
<i>2010/11</i>	-	-	270
<i>2011/12</i>	-	-	429
<i>2012/13</i>	-	-	380
<i>2013/14</i>	-	-	369
<i>2014/15</i>	-	-	429
<i>2015/16</i>	-	-	498
<i>2016/17</i>	-	-	467
<i>2017/18</i>	-	-	387
<i>2018/19</i>	-	-	341
<i>2019/20</i>	-	-	289
<i>2020/21</i>	-	-	194
<i>2021/22</i>	206	-	