

SKARKOLI

Pleuronectes platessa

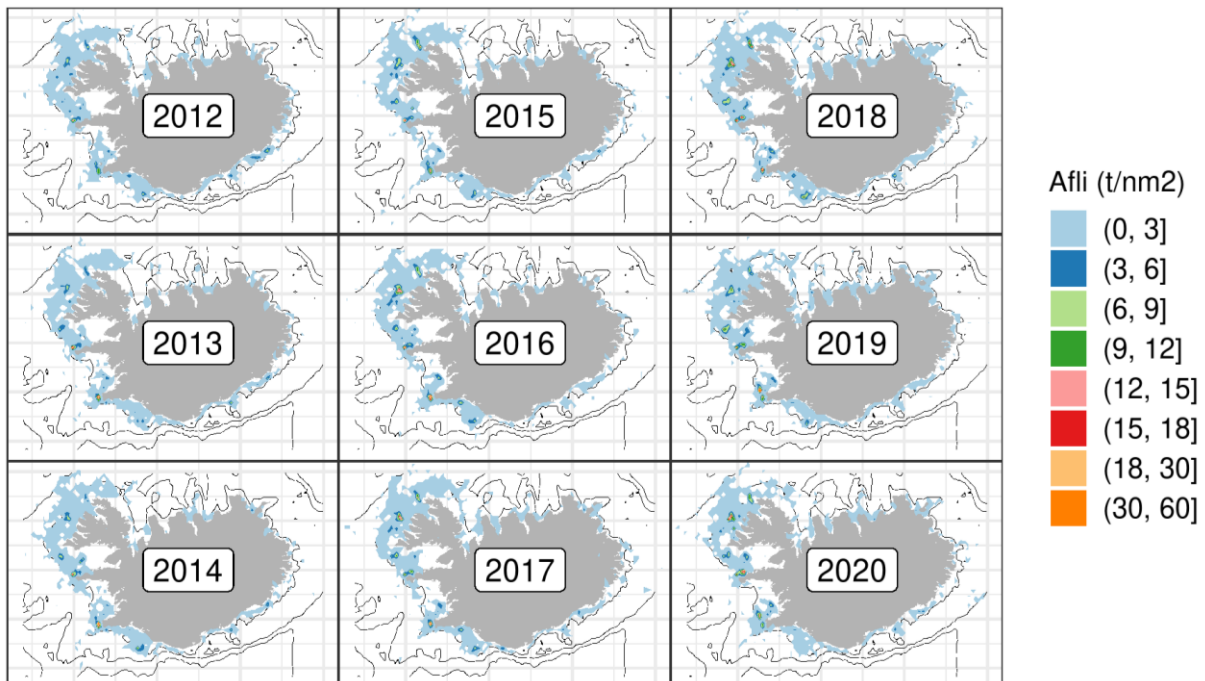
ALMENNAR UPPLÝSINGAR

Heimkynni skarkola við Ísland eru á landgrunninu allt í kringum landið, aðallega á 0-200 metra dýpi. Skarkoli finnst aðallega á leirkenndum eða sendnum botni vestur og norðvestur af landinu.

Hrygnur skarkola verða stærrri en hængar en einungis lítt hluti hænga verður lengri en 45 cm. Hrygnur geta á hinn bóginn orðið allt að 55 cm langar. Lengd við kynþroska er breytileg þar sem helmingur hænga verður kynþroska þegar þeir eru um 33 cm en sama hlutfall hrygna ekki fyrr en þær ná 38 cm lengd. Hrygning á sér stað á 50-100 metra dýpi í hlýjum sjó fyrir sunnan og suðvestan land en einnig eru smærri hrygningareiningar fyrir norðvestan og norðan land. Að myndbreytingu lokinni leitar ungvíði skarkolans sér skjóls á botni sendinna fjara og ver sínu fyrsta sumri rétt við fjörumörk.

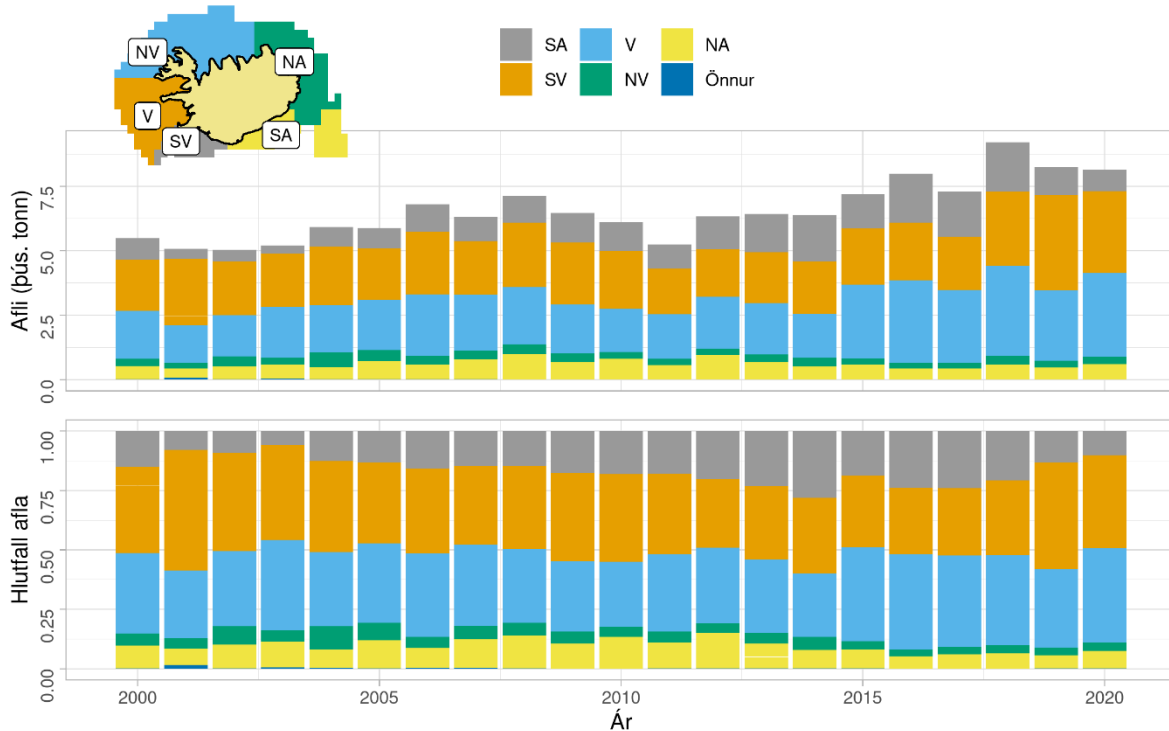
VEIÐAR

Veiðisvæði skarkola er fyrst og fremst að finna fyrir vestan og suðvestan land, en smærri veiðisvæði eru í suðaustri og í fjörðum fyrir norðan land. Dragnót er helsta veiðarfærið, en botnvarpa kemur þar á eftir. Dragnótarbátar veiða mest af skarkola á grunnsævi en togarar sækja skarkolann dýpra og lengra frá landi. Útbreiðslusvæði veiðanna hefur lítið breyst á síðustu níu árum samkvæmt afladagbókum (1. mynd).



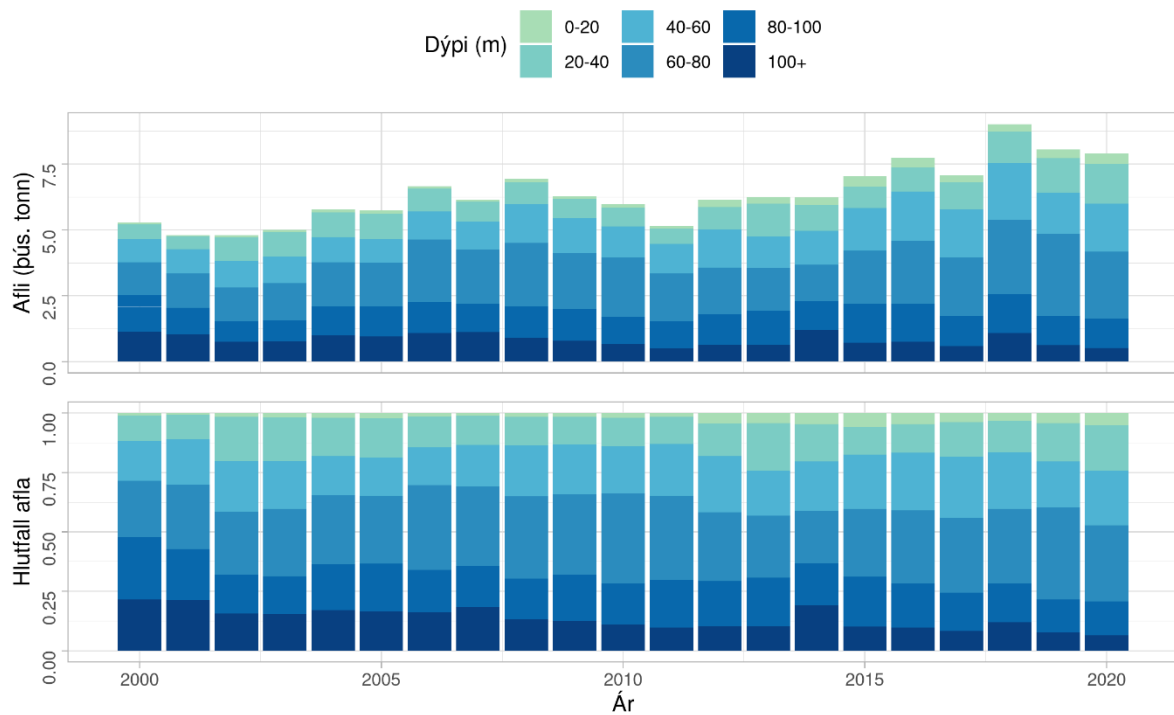
1. mynd. Skarkoli. Útbreiðsla veiða á Íslandsmiðum frá árinu 2012 samkvæmt afladagbókum.

Helstu veiðisvæði skarkola sé litið til tímabilsins frá árinu 2000 eru staðsett á landgrunninu fyrir suðvestan, vestan og norðvestan land (2. mynd). Útbreiðsla veiðanna hefur verið stöðug, u.þ.b. 60% skarkolans hefur veiðst á veiðisvæðum fyrir vestan og norðvestan land. Hlutfall skarkolaaflla á suðvestursvæði jókst lítillega árin 2004-2014 en er nú komið í fyrra horf með u.þ.b. 10% af heildarafla. Árið 2020 voru veiðar að mestu leyti vestur og norðvestur af landinu.

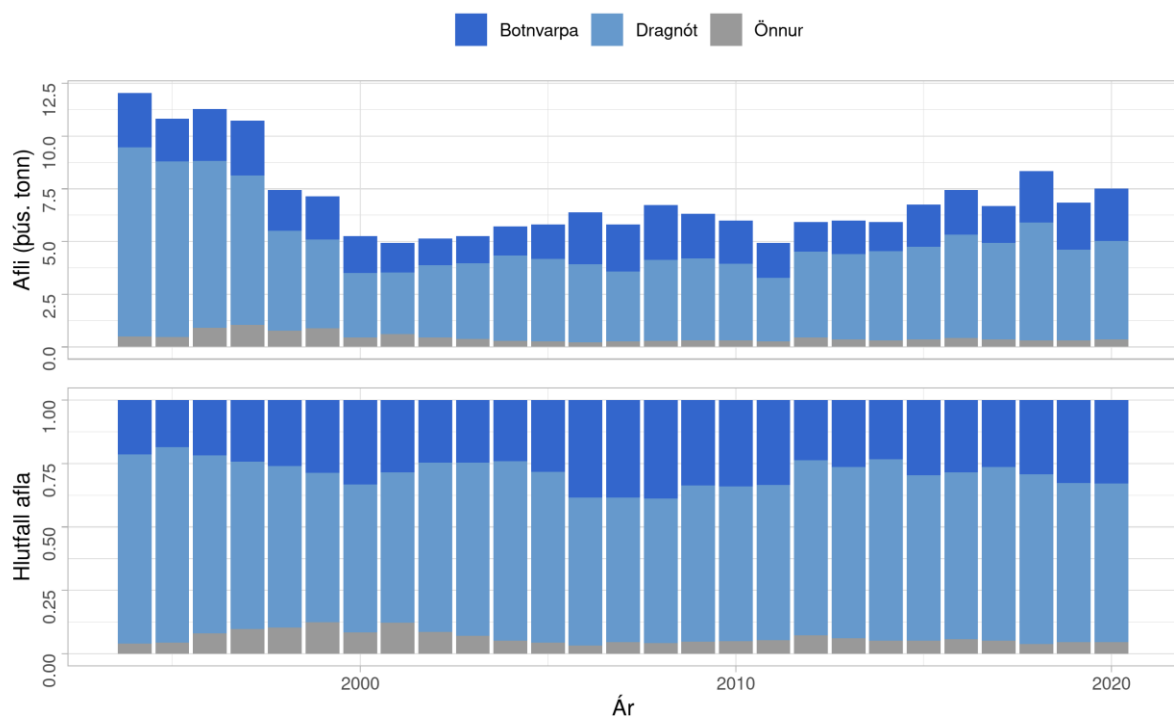


2. mynd. Skarkoli. Útbreiðsla veiða við Ísland frá árinu 2000 samkvæmt afladagbókum. Afli með öllum veiðarfærum samanlagður.

Skarkoli veiðist mest (60-80%) á dýptarbilinu 21-80 m (3. mynd). Mest veiðist í dragnót og botnvörpu (95% af heildarafla) (4. mynd). Dragnótabátar veiða u.þ.b. 65-71% af skarkolaaflla og veiðarnar fara fram í grunnum sjó. Um þriðjungur skarkolaaflla fæst í botnvörpu og fara veiðarnar fram á meira dýpri lengra frá landi. Þetta hlutfall hefur haldist stöðugt gegnum árin, líkt og hlutfall annarra veiðarfæra sem nýtt eru til skarkolaveiða en þar eru net mest áberandi (5-10% af löndunum frá árinu 2004).



3. mynd. Skarkoli. Afli í dragnót og botnvarpu samkvæmt afladagbókum, skipt eftir dýpi.



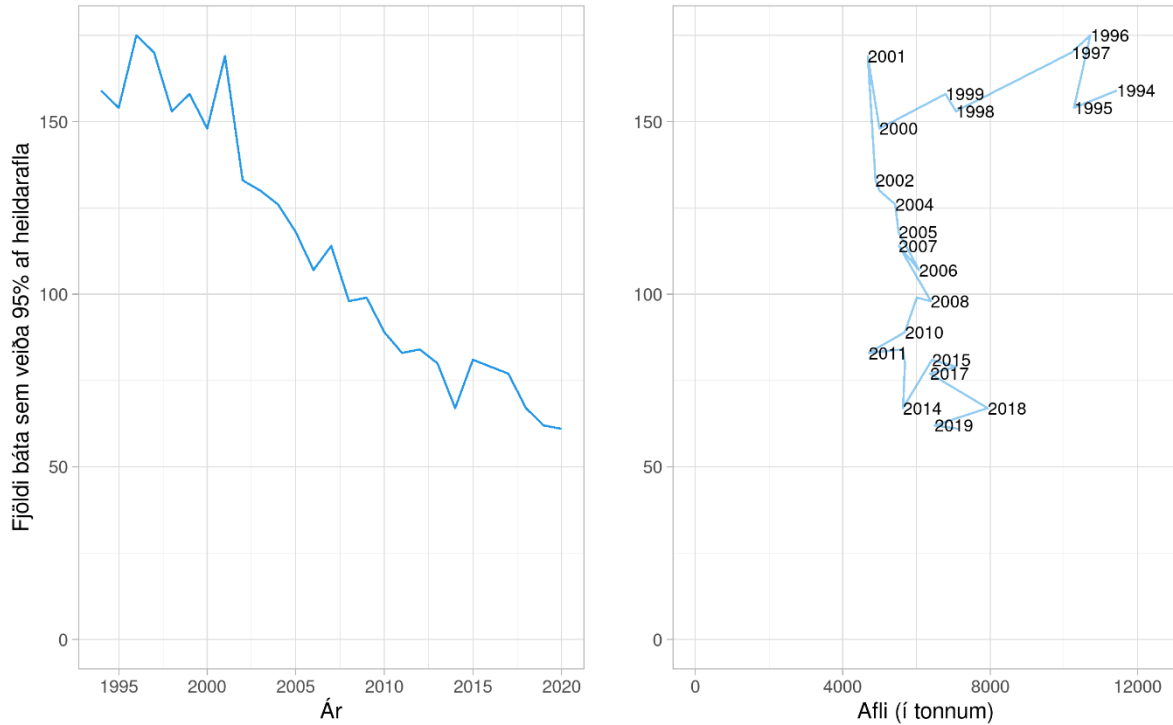
4. mynd. Skarkoli. Landaður afli eftir veiðarfærum frá árinu 1994, samkvæmt aflaskráningarkerfi Fiskistofu.

Fjöldi skipa sem landa meira en 1000 kg af skarkola í heildina yfir árið, hefur farið lækkandi frá árinu 2000 (1. tafla). Á sama tíma hefur heildaraflinn aukist og þá aðallega frá árinu 2014. Þessi fækkun skipa er mest áberandi í dragnótaflotanum þar sem fjöldinn fór úr 92 skipum árið 2004 í 41 árið 2018. Fjöldi togara hefur haldist nokkuð stöðugur frá 2010, með töluverðri hækkun síðasta árið þar sem fjöldinn fór úr 49 í 66. Heildarafli landaðs skarkola hefur verið tiltölulega stöðugur síðastliðna tvo áratugi (4900-8300 t). Árið 2020 var 7509 tonnum af skarkola landað, sem er 765 tonnum meira en árið áður.

1. tafla. Skarkoli. Fjöldi íslenskra skipa sem landað hafa yfir 1000 kg af skarkola og allur landaður afli eftir veiðarfærum.

ÁR	FJÖLDI SKIPA			AFLI (TONN)			
	<i>Botnvarpa</i>	<i>Dragnót</i>	<i>Önnur</i>	<i>Botnvarpa</i>	<i>Dragnót</i>	<i>Önnur</i>	<i>Samtals</i>
2000	89	81	78	1759	3052	409	5220
2001	77	87	106	1393	2906	610	4909
2002	67	87	86	1257	3420	465	5142
2003	71	90	65	1288	3602	342	5232
2004	60	92	73	1368	4015	309	5692
2005	67	81	63	1637	3894	261	5792
2006	70	75	44	2443	3704	223	6370
2007	74	68	59	2242	3282	292	5816
2008	66	67	52	2600	3828	290	6718
2009	62	65	57	2121	3872	323	6316
2010	57	55	66	2033	3639	311	5983
2011	42	52	65	1658	3020	265	4943
2012	44	48	85	1402	4075	453	5930
2013	45	48	65	1559	4041	379	5979
2014	40	43	61	1374	4235	313	5922
2015	55	45	66	2001	4404	363	6768
2016	52	41	71	2118	4893	432	7443
2017	52	43	64	1762	4578	354	6694
2018	53	41	59	2436	5578	327	8341
2019	49	41	59	2231	4287	316	6834
2020	66	41	51	2475	4681	350	7505

Fjöldi skipa sem veiddu 95% skarkolaafllans við Ísland hefur lækkað frá tæpum 175 skipum árið 1996 niður í rétt um 60 skip árið 2020 (5. mynd). Á árunum 1994–2001 hélst fjöldi skipa hins vegar hár, 150–175 talsins, þó svo að heildaraflí skarkola minnkaði um helming. Á árunum 2001–2011 voru veiðar stöðugar en fjöldi skipa helmingaðist og taldi því um 80 báta við lok tímabils. Síðan 2011 hefur fjöldi skipa haldist stöðugur þrátt fyrir 3000 tonna aukningu á heildarafla.



5. mynd. Skarkoli. Fjöldi skipa og báta (öll veiðarfæri) sem veiddu 95% heildaraflans hvert ár frá 1994. Vinstri: Sýnt eftir árum. Hægri: Sýnt í samanburði við heildarafla. Gögn frá aflaskráningarkerfi Fiskistofu.

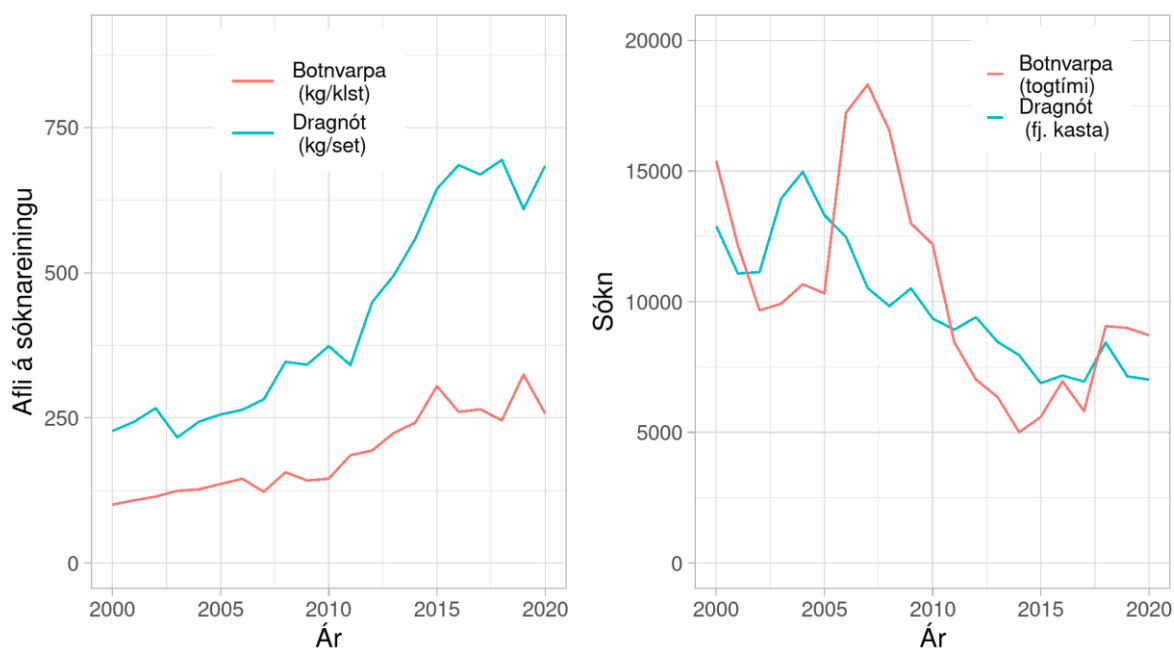
AFLI Á SÓKNAREINGU (CPUE) OG SÓKN

Afli skarkola á sóknareiningu er ekki notaður sem mælikvarði á stofnstærð skarkola þar sem breytingar á samsetningu flotans og veiðarfærum eru ekki teknar með í útreikninga á afla á sóknareiningu.

Óstaðlað mat á afla á sóknareiningu í dragnót (kg í kasti) er reiknað sem heildarþyngd í kasti þar sem skarkoli var meira en 10% aflans. Afli á sóknareiningu hefur aukist frá 250 kg í kasti í 700 kg í kasti árið 2016 og hefur haldist á því bili síðan þá (6. mynd).

Óstaðlað mat á afla á sóknareiningu í botnvörpu (kg/klst) í togum þar sem skarkoli er meira en 10% aflans hélst stöðugt kringum 150 kg/klst til ársins 2010. Eins og raunin er um dragnótaveiðar hefur afli á sóknareiningu í botnvörpu aukist frá árinu 2000; fór úr 120 kg/klst í 300 kg/klst árin 2019-2020.

Heildarsókn með dragnót er áætluð sem fjöldi kasta þar sem skarkoli var meira en 10% aflans. Heildarsókn dragnótarbáta var há en sveiflukennnd árin 2000-2006, eftir það tímabil hefur sókn með dragnót minnkað samfelld og náði lágmarki árið 2020. Þetta er afleiðing þess að færri dragnótarbátar eru að veiðum ásamt því að afli á sóknareiningu er meiri. Heildarsókn með botnvörpu (togklukkustundir) þar sem skarkoli er meira en 10% aflans, minnkaði jafnt og þétt frá árinu 2004 til ársins 2014. Á árunum 2015-2018 jókst sóknin og hefur verið svipuð síðan (6. mynd).



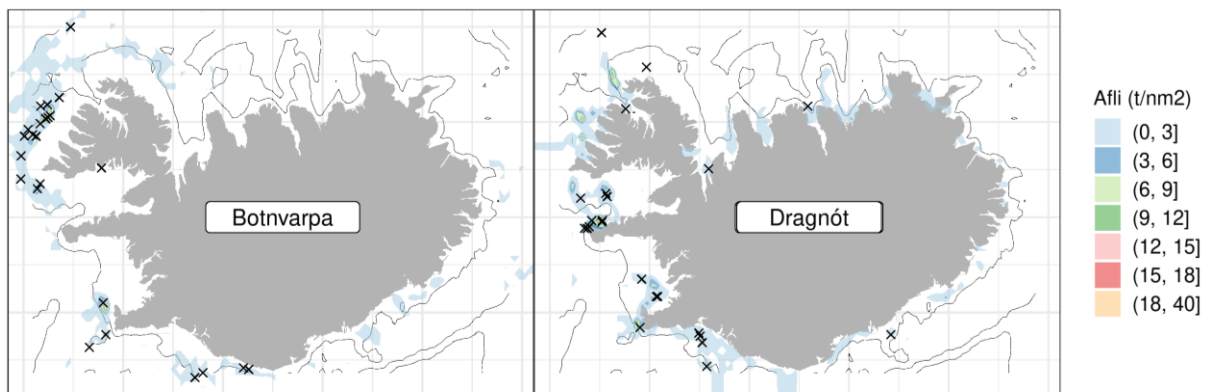
6. mynd. Skarkoli. Afli á sóknareiningu (vinstri) og sókn (hægri) með dragnót (kg í kasti eða fjöldi kasta, rautt) og botnvörpu (kg/klst eða togtímar, blátt).

ALDURSDREIFING LANDAÐS SKARKOLA

Fjöldi lengdar- og aldurskýna úr lönduðum afla hefur verið minnkaður verulega frá árinu 2013. Fyrir þann tíma voru u.þ.b. 6000-7000 fiskar kvarnaðir til aldursgreiningar og um 150 sýni tekin árlega. Eftir 2013 var sýnum fækkað í 27-45 sýni fyrir dragnót (kringum 1000 kvarnir) og 14-27 sýni fyrir botnvarpu (kringum 500 kvarnir) (2. tafla, 7. mynd). Sýnum er ekki safnað úr afla annarra veðarfæra þar sem hann er lítill hluti heildarafla skarkola (~5%).

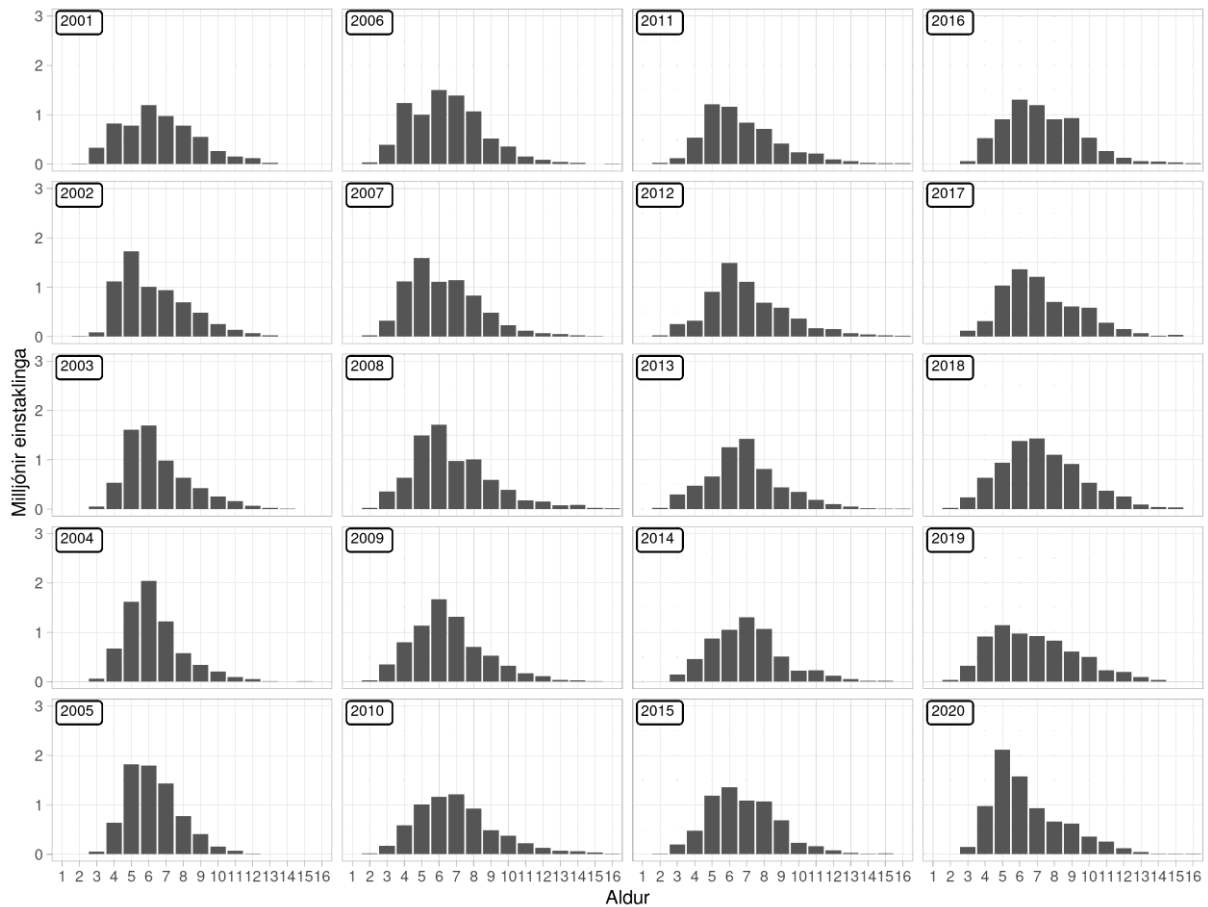
2. tafla. Skarkoli. Fjöldi sýna og aldursgreindra fiska úr lönduðum afla.

Ár	Dragnót		Botnvarpa	
	Sýni	Kvarnir	Sýni	Kvarnir
2010	92	3953	41	2017
2011	91	4200	50	2452
2012	107	5199	37	1835
2013	104	4160	27	1350
2014	37	900	20	575
2015	33	800	27	670
2016	45	1125	23	573
2017	39	974	22	550
2018	35	880	14	350
2019	30	750	18	451
2020	27	550	24	550



7. mynd. Skarkoli. Veiðisvæði við Ísland árið 2020 samkvæmt afladagbókum og staðsetningar sýna úr lönduðum afla (x).

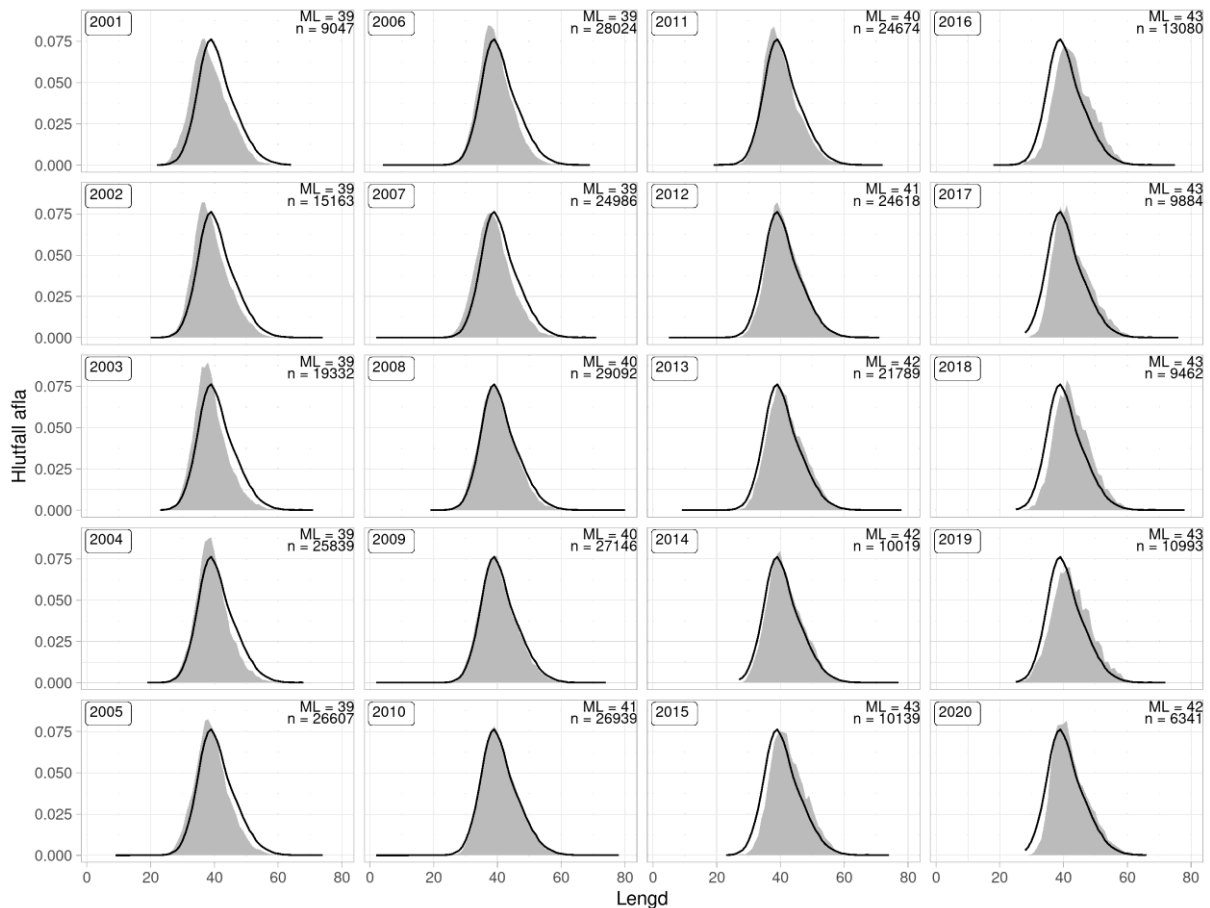
Árin 2002-2005 var stór hluti landaðs skarkolaafila 4-7 ára gamall fiskur, eða um 60% landaðs afila áætlað út frá fjölda fiska (8. mynd). Hlutfall þessara aldurshópa í veiði hefur lækkað og síðastliðin fimm ár hefur það verið kringum 40-45%. Með tímanum hefur meira veiðst af eldri skarkola og til dæmis hefur meðalaldur veidds skarkola aukist frá 6,3 árum á árunum 2001-2007 í 7 ár á árunum 2012-2016.



8. mynd. Skarkoli. Áætluð aldursdreifing landaðs afila byggð á aldursgreiningum á fiskum úr aflu.

LENGDARDREIFING LANDAÐS SKARKOLA

Lengdardreifing landaðs skarkolaafila hefur hliðrast til hægri (stærri skarkoli) síðastliðin 20 ár (9. mynd). Meðallengd landaðs skarkola jókst úr 38,5 cm árið 2001 í 43,1 cm árið 2016 og hefur sveiflast kringum þá lengd síðan.



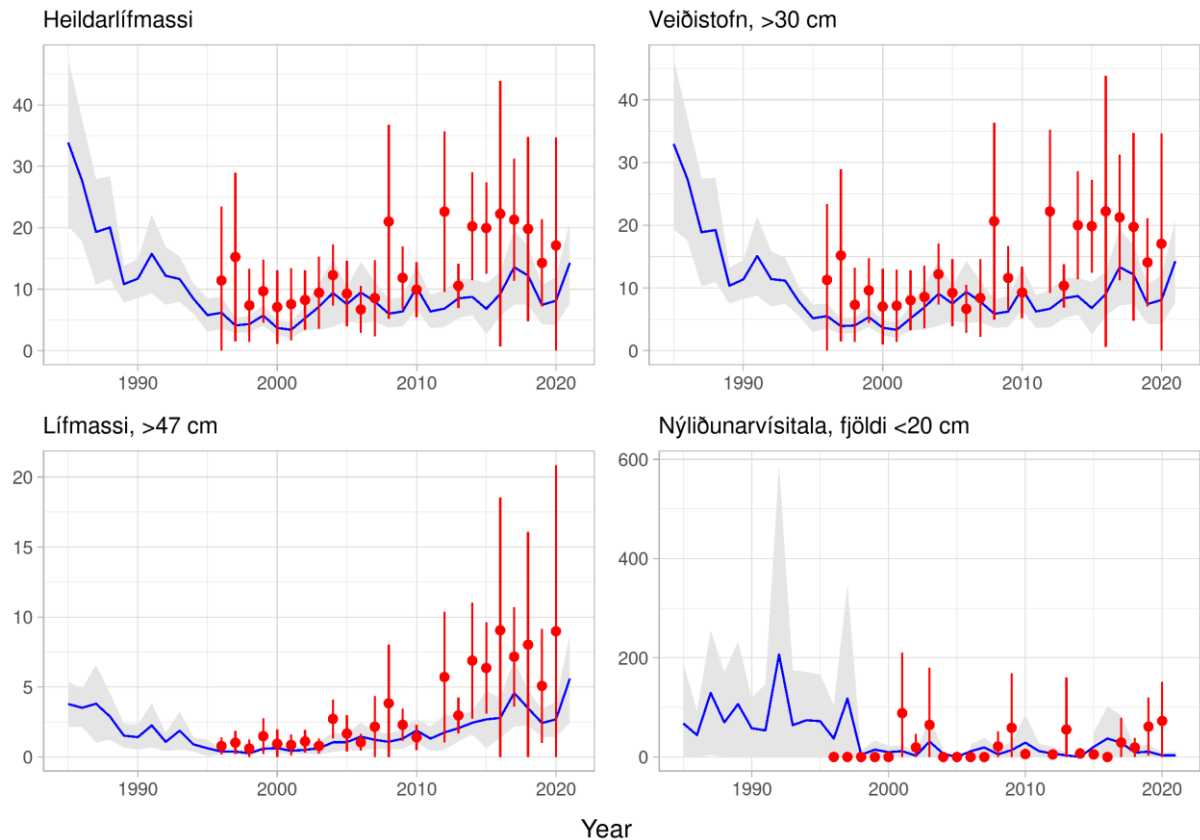
9. mynd. Skarkoli. Lengdardreifing aflasýna árin 2001-2020 ásamt meðallengdardreifingu fyrir öll árin (svört lína).

STOFNMÆLINGAR

Stofnmæling botnfiska að vori (SMB) hefur verið framkvæmd árlega í mars frá árinu 1985. SMB nær yfir mikilvægustu veiðisvæði skarkolans. Einnig hefur verið farið í stofnmælingu botnfiska að hausti (SMH) síðan árið 1996, að undanskildu árinu 2011. SMB mælir breytingar í fjölda/lífmassa skarkola betur en SMH, hins vegar nær hvorug stofnmæling nægilega vel yfir svæðin þar sem nýliðun á sér stað enda eru þau svæði mjög grunnt og erfið yfirferðar með botnvörpu. Sérstakur leiðangur, grunnslóðaleiðangur með sérsníðuðu bjálkatrolli, var settur af stað sumarið 2016 til að ná góðri yfirferð yfir þessi grunnu svæði og er sá leiðangur enn framkvæmdur. Ætlunin er að nýta niðurstöður úr grunnslóðarleiðangri í stofnmat á skarkola á komandi árum.

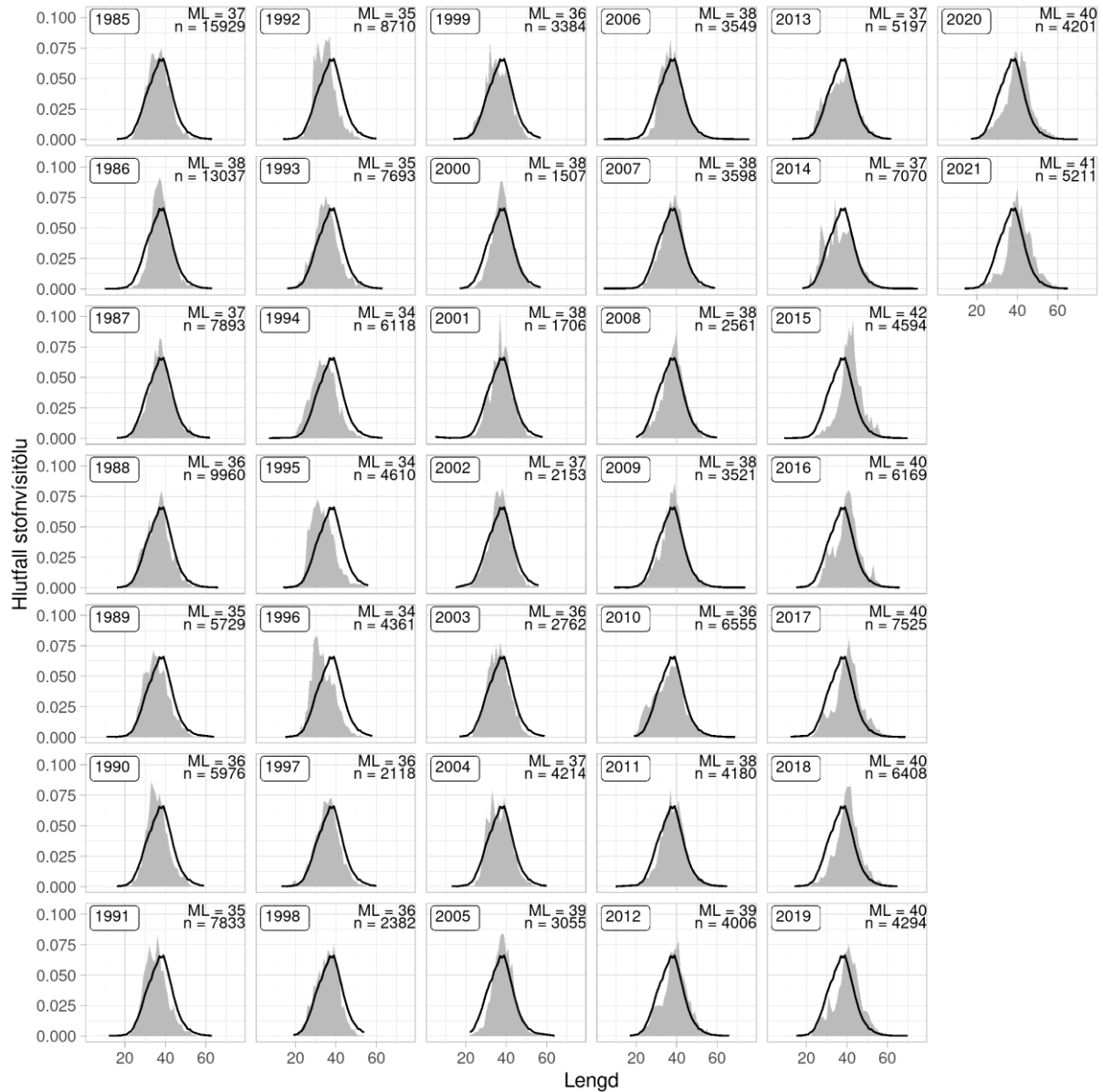
10. mynd sýnir stofnvísitölur skarkola (lífmassi), lífmassavísitölur veiðistofns (skarkoli stærri en 30 cm), lífmassavísitölur skarkola stærri en 47 cm og nýliðunarsítölur (fjöldi skarkola minni en 20 cm). Lengdaskiptar vísitölur úr stofnmælingum eru sýndar á 11. og 12. mynd, auk útbreiðslu skarkola á 14.-17. mynd.

Stofnvísitölur og lífmassavísitölur veiðistofns lækkuðu hratt á fyrstu árum SMB og náðu lægstu gildum á árunum 1997-2002. Á næstu 13 árum hækkuðu vísitölurnar smám saman. Frá árinu 2017 hafa vísitölurnar sveiflast nokkuð og lífmassavísitala í ár er í samræmi við þær vísitölur sem sáust í byrjun 10. áratugarins. Lífmassavísitala skarkola stærri en 47 cm, hefur hækkað í báðum stofnmælingum og mælist nú sú hæsta frá því þær hófust. Mikil hækkun átti sér stað milli áruna 2013 og 2014 í SMH en vikmörk eru há vegna mikils afla í fáum togum. Nýliðunarvísitala (<20 cm) hefur haldist lág frá árinu 1998 með nokkrum tilfallandi toppum. Framvinda SMH er í samræmi við það sem sést í SMB en vikmörk eru mun hærri í SMH.

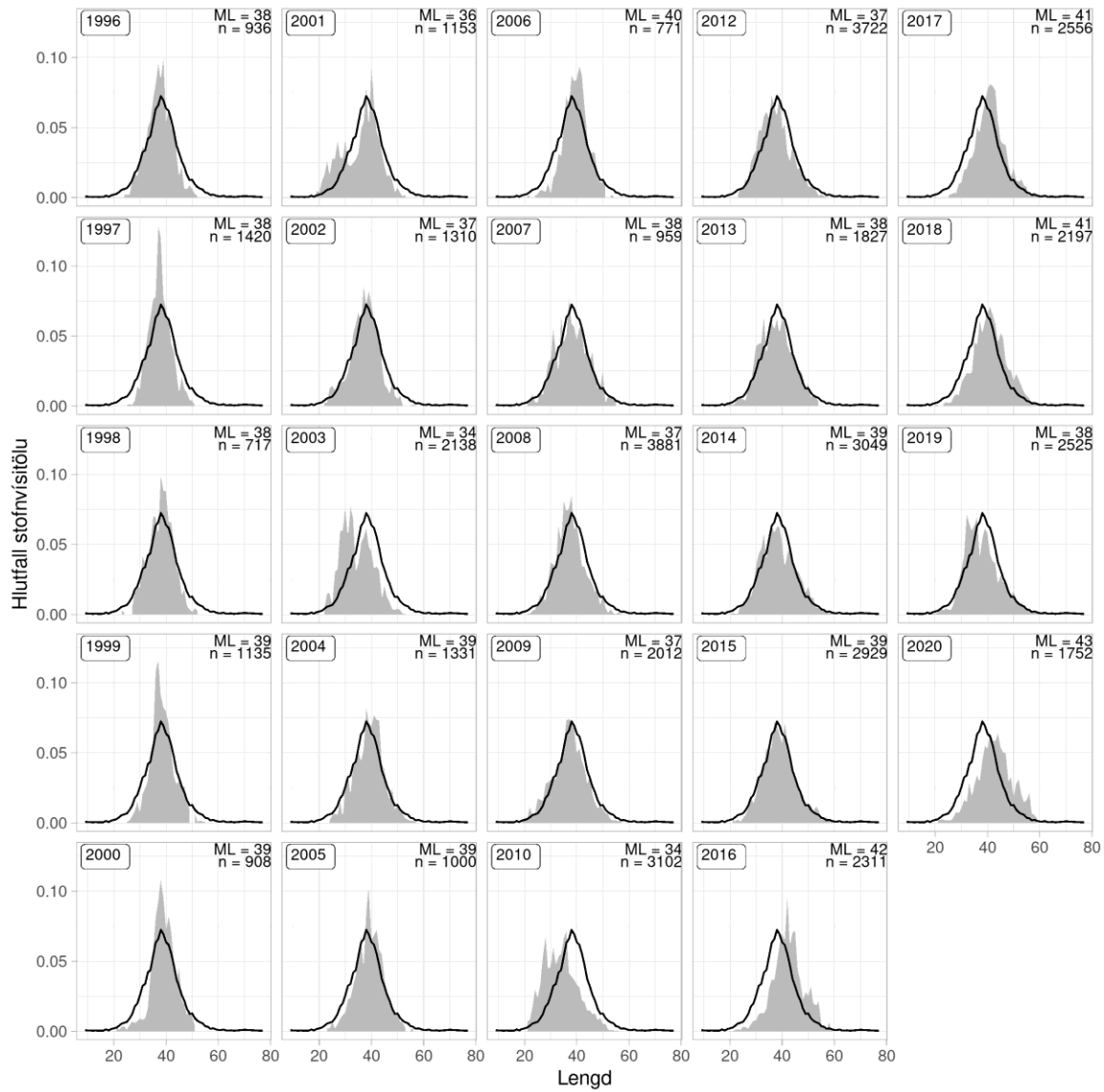


10. mynd. Skarkoli. Stofnvísitala (efri til vinstri), vísitala veiðistofns (≥ 30 cm og stærri, efri til hægri) og vísitala stærri einstaklinga (≥ 47 cm, neðri til vinstri) og nýliðunarvísitala (≤ 20 cm, neðri til hægri), úr stofnmælingu botnfiska að vori (blátt) frá árinu 1985 og hausti (rautt) frá árinu 1996, ásamt staðalfrávikum.

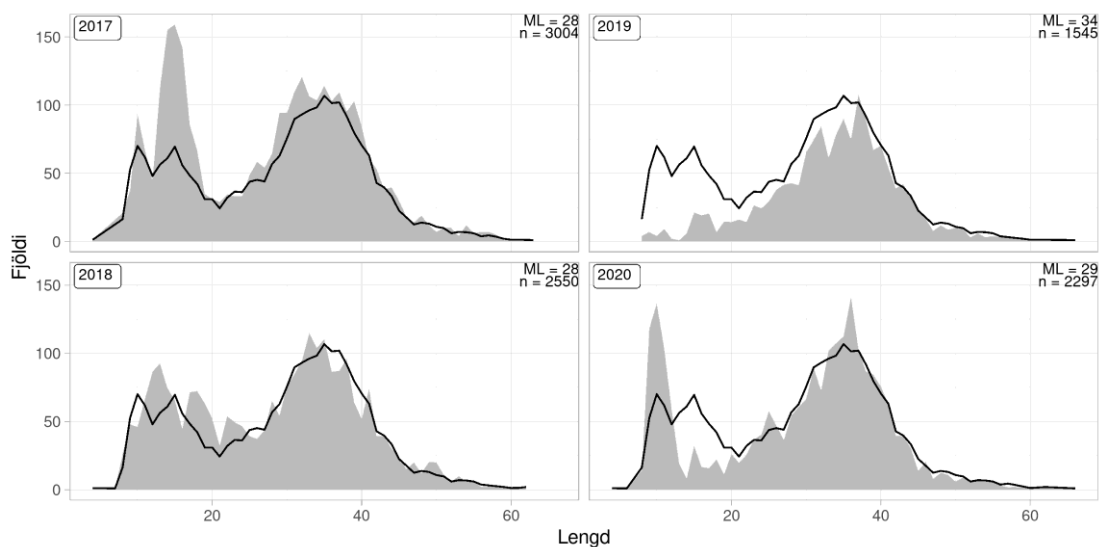
Lengdardreifing skarkola í SMB (11. mynd) hefur færst til hægri í átt að stærri fiski, líkt og sést hefur í lengdardreifingu landaðs afla. Meðallengd skarkola hefur aukist úr 33,5 cm árið 1995 í 41 cm árið 2021. Gögn úr SMH segja svipaða sögu með augljósri aukningu á meðallengd með árunum (12. mynd). Á 13. mynd má sjá lengdardreifingu úr grunnslóðarleiddangri, sem er leiðangur sérstaklega hannaður til að ná í yngstu aldurshópa skarkola; má þar sjá ungvíði niður að 8 cm á lengd.



11. mynd. Skarkoli. Lengdarskiptar vísitölur úr stofnmælingu botnfiska að vori frá 1985 ásamt meðaltali allra ára (svört lína).

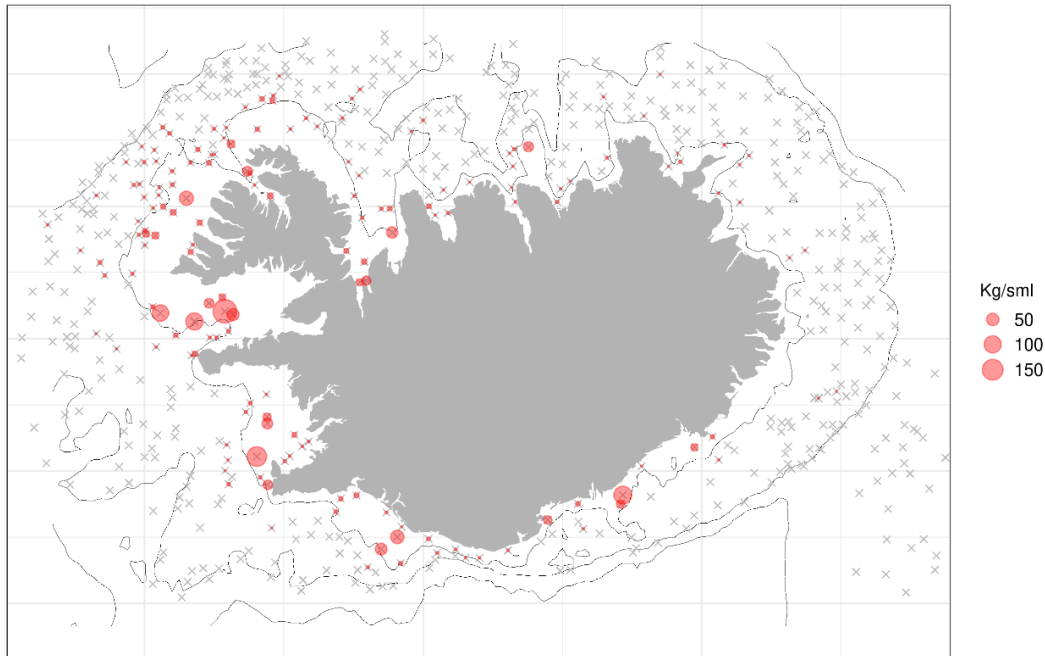


12. mynd. Skarkoli. Lengdarskiptar vísitölur úr stofnmælingu botnfiska að hausti frá 1996 ásamt meðaltali allra ára (svört lína).

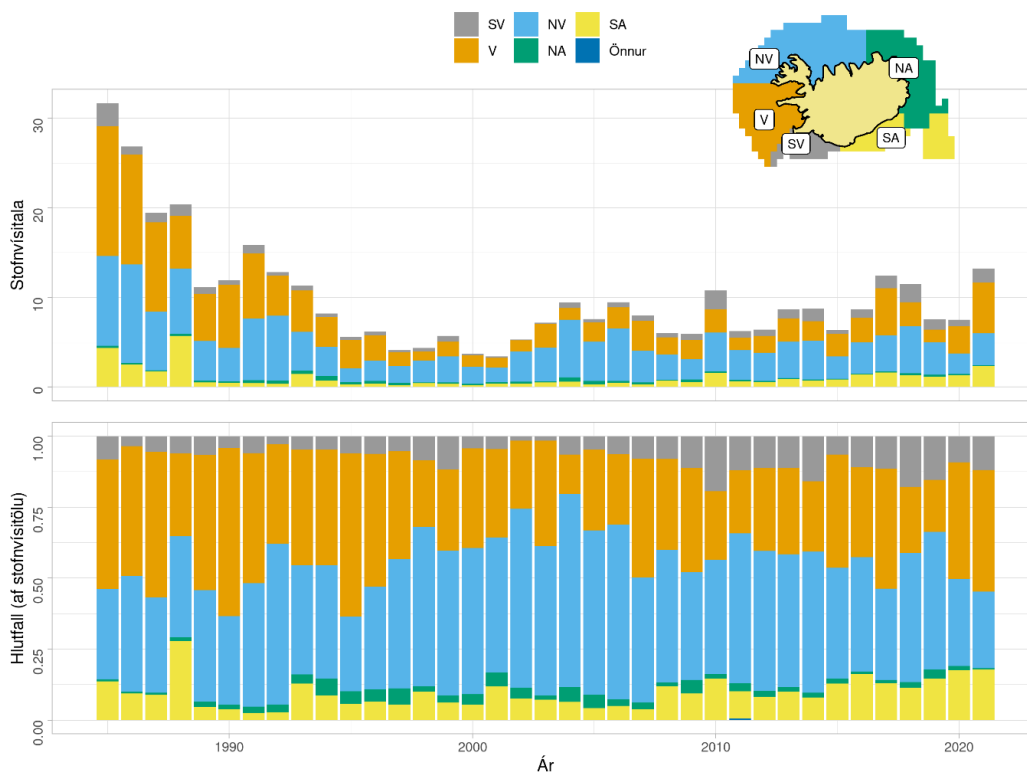


13. mynd. Skarkoli. Lengdardreifing veiddra einstaklinga í grunnslóðarleiðangri 2017-2020 ásamt meðaltali árunna (svört lína).

Í SMB árið 2021 veiddist skarkolinn að mestu leyti á norðvestur hluta landgrunnnsins og á helstu hrygningarsvæðum hans á vestanverðum hluta grunnnsins (14. mynd). Útbreiðsla skarkolans í SMB hefur verið nokkuð breytileg í tíma og rúmi og þá aðallega á útbreiðslusvæðunum vestur og norðvestur af landinu (15. mynd). Þessara breytinga gæti orðið vart vegna þess að tímasetning SMB er á sama tíma og skarkolinn færir sig frá fæðuöflunarsvæðum fyrir norðvestan á helstu hrygningarsvæði fyrir vestan.

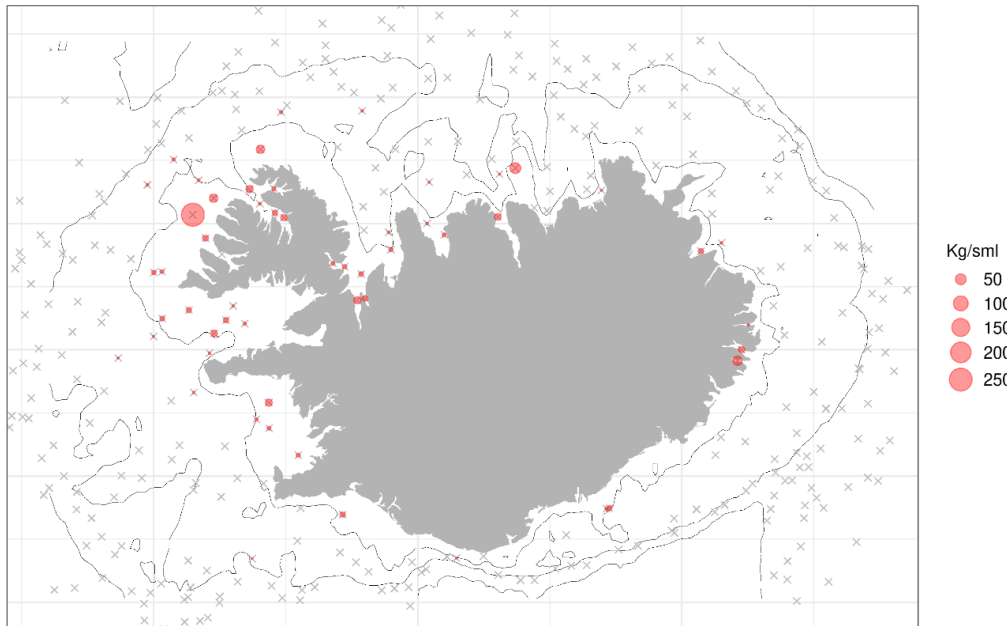


14. mynd. Skarkoli. Útbreiðsla í stofnmælingu botnfiska að vori 2021.



15. mynd. Skarkoli. Dreifing lífmassavísitölu í stofnmælingu botnfiska að vori frá 1985.

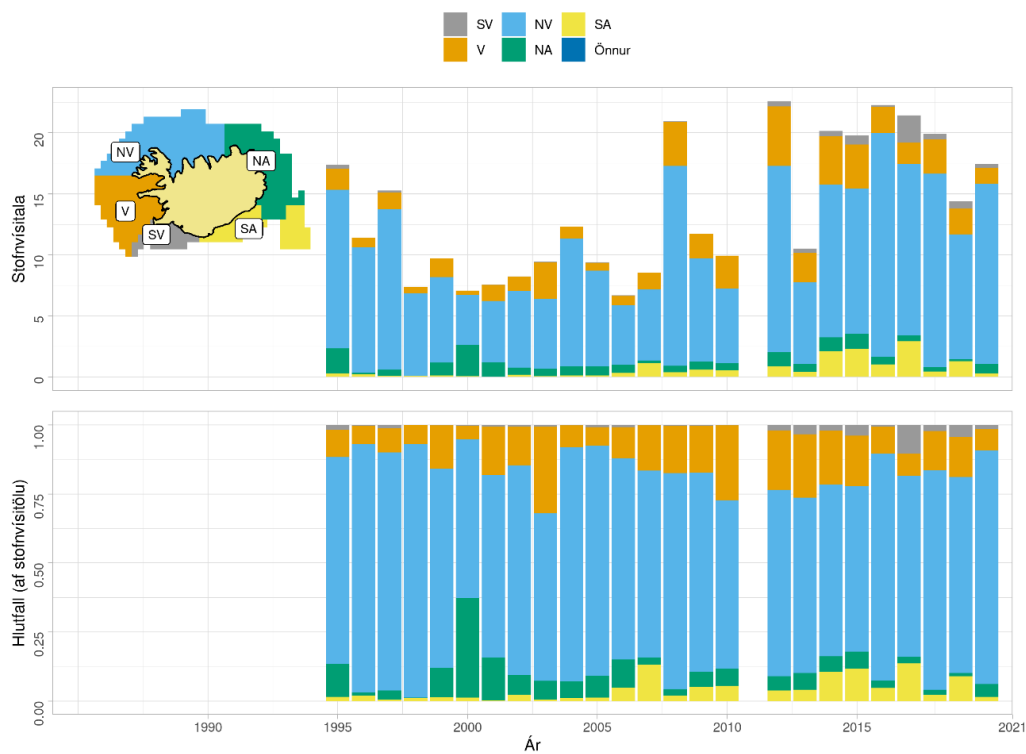
Í SMH árið 2020 fékkst skarkoli aðallega á landgrunninum fyrir vestan og norðvestan land (16. mynd). Meirihluti skarkola í SMH hefur mælst á hefðbundnum fæðuöflunarsvæðum fyrir norðvestan land (17. mynd). Einstaka sinnum hefur orðið aukning á hlutfallslegri útbreiðslu skarkolans á vestursvæðinu en slíkt hefur ekki sést undanfarin fimm ár. Á síðasta ári fékkst nær allur skarkoli í SMH fyrir norðvestan land.



16. mynd. Skarkoli. Útbreiðsla í stofnmælingu botnfiska að hausti árið 2020.

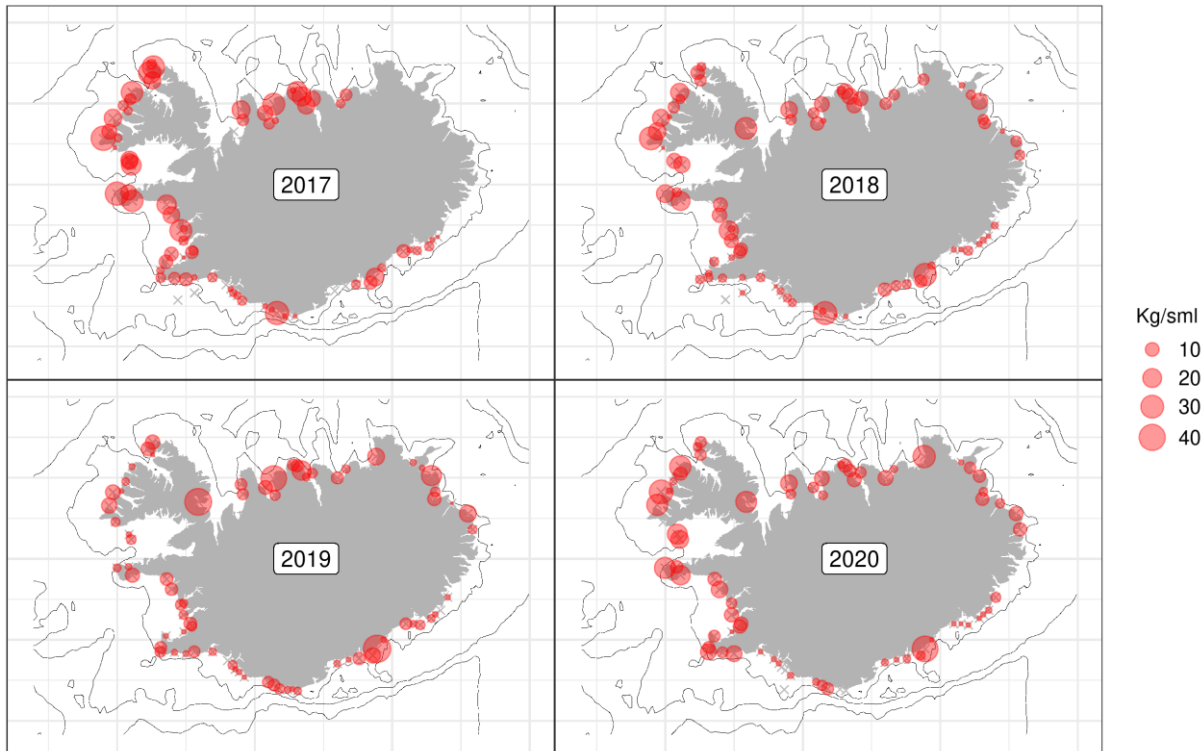
17. mynd. Skarkoli. Dreifing lífmassavísitölu í stofnmælingu botnfiska að hausti .

17. mynd. Skarkoli. Dreifing lífmassavísitölu í stofnmælingu botnfiska að hausti .

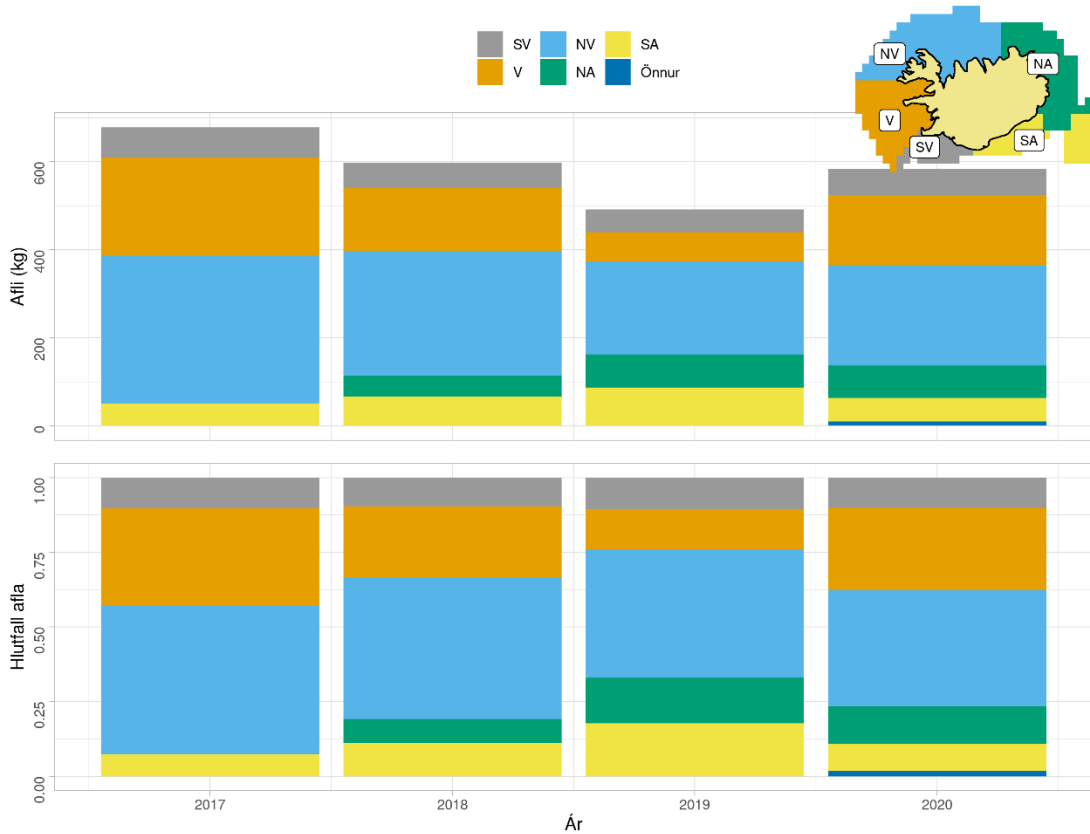


17. mynd. Skarkoli. Dreifing lífmassavísitölu í stofnmælingu botnfiska að hausti .

Á 18. og 19. mynd er sýnd útbreiðsla skarkola í grunnslóðarleiddangri, sem fer fram í júlí-ágúst á grunnsævi (10-30 m).

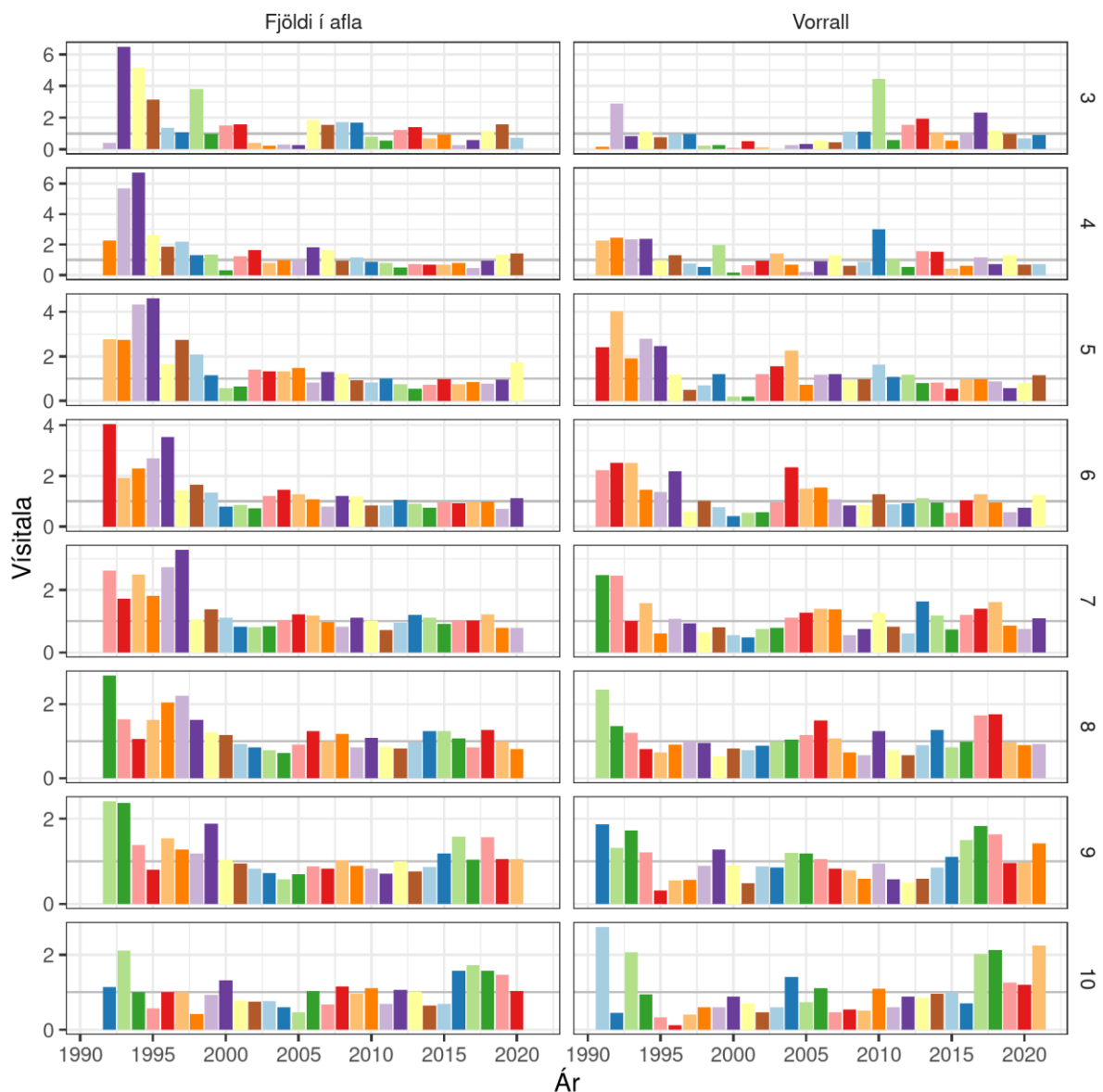


18. mynd. Skarkoli. Útbreiðsla í grunnslóðarleiddangri frá árinu 2017. Ekki var farið á NA svæðið árið 2017.



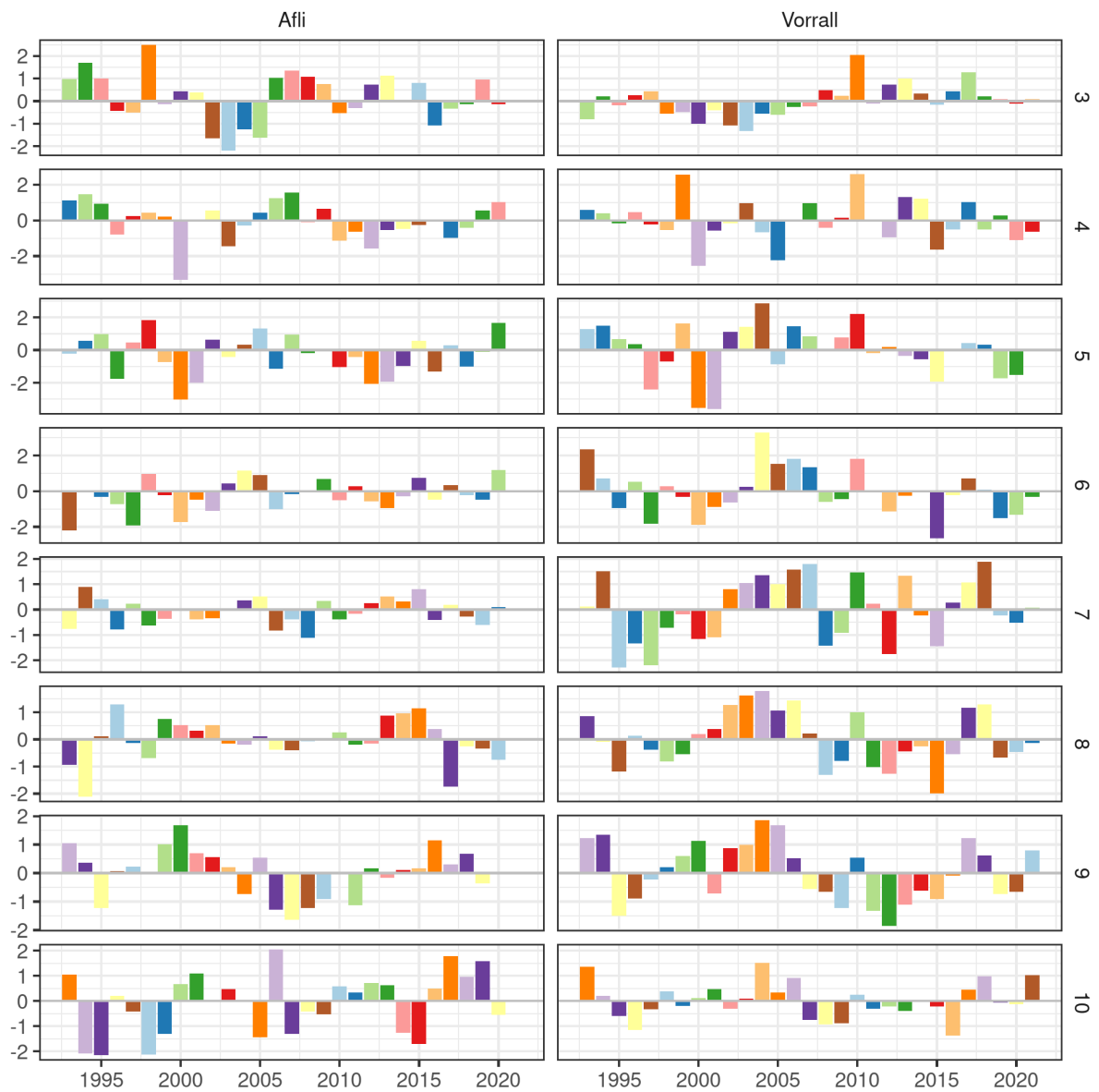
19. mynd. Skarkoli. Útbreiðsla eftir svæðum í grunnslóðaleiddangri frá árinu 2017. Ekki var farið á NA svæðið árið 2017.

STOFNMAT

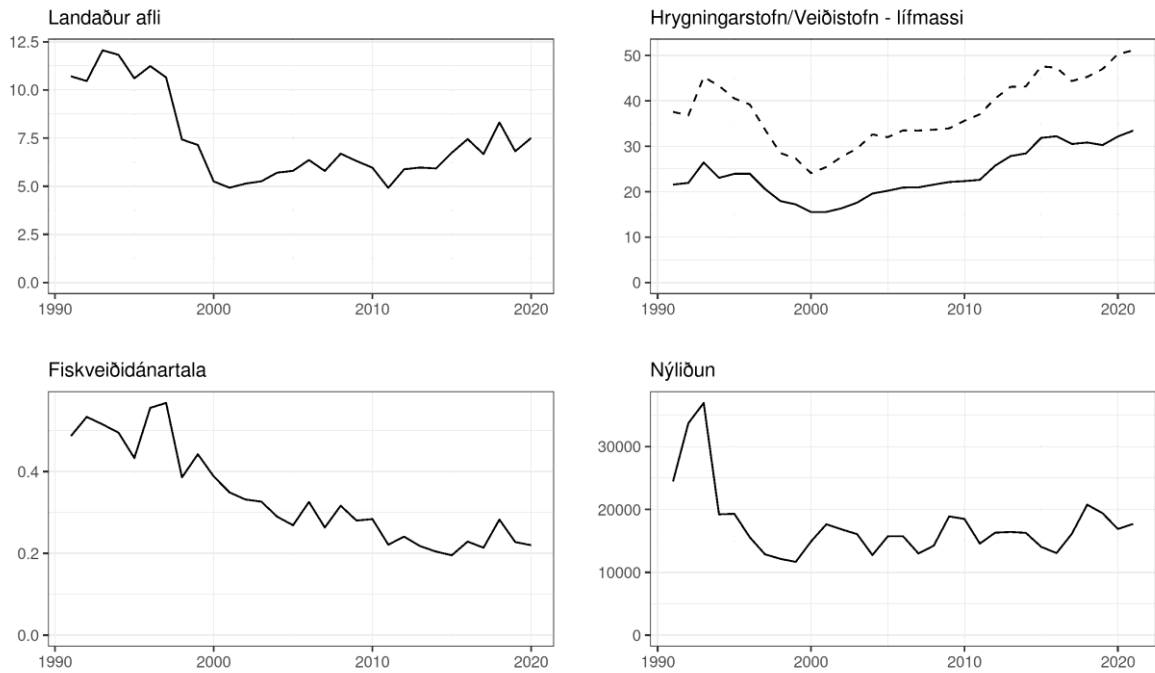


20. mynd. Skarkoli. Metinn fjöldi 3-10 ára fiska í afla (1992-2020) og aldursskiptar vísitölur í stofnmælingu að vori (1991-2021). Inntaksgögn fyrir stofnmatið.

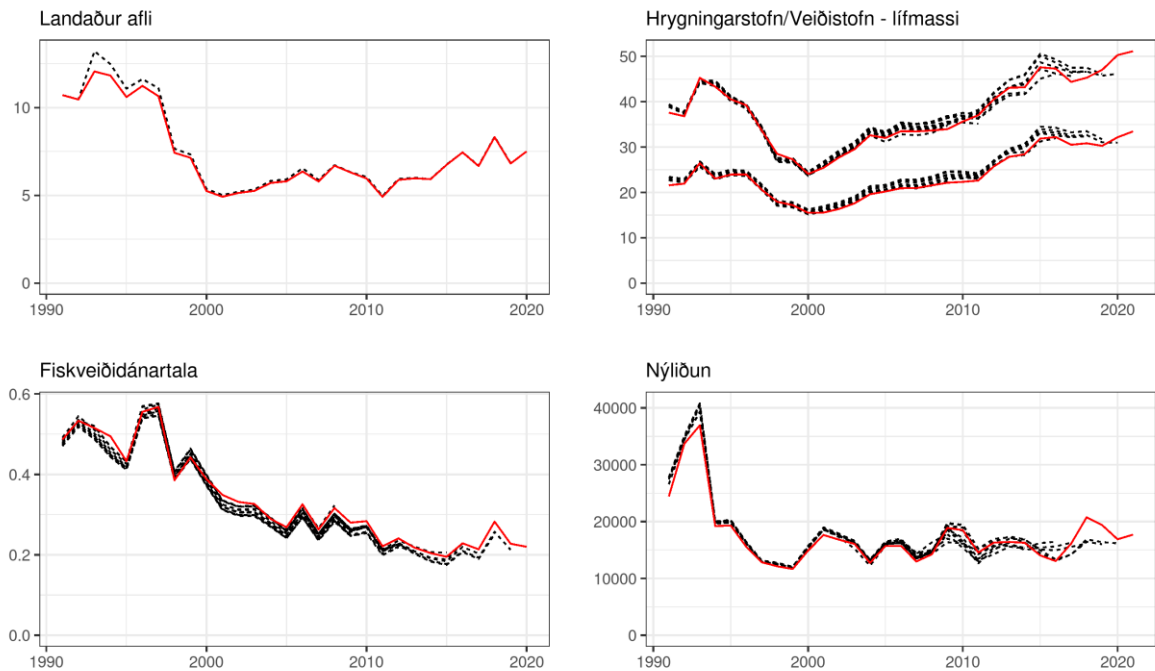
Stofnmat skarkola er byggt á tölfræðilegu aldurs-aflalíkani þar sem inntaksgögn eru fjöldi í afla eftir aldri og aldursskiptar fjöldavísitölur úr stofnmælingum (SMB) (20. mynd). Líkanið hefur verið notað síðan 2016. Líkanið keyrir frá árinu 1991 og styðst við 3-10 ára aldurshópa, þar sem 10 ára er plús hópur (10 ára og eldri). Náttúrulegur dauði (M) er settur sem 0,2 fyrir alla aldurshópa. Mátgæði líkansins má sjá á 21. mynd þar sem greina má hópa af annað hvort neikvæðum eða jákvæðum leifum í ýmsum aldurshópum, sérstaklega í gögnum SMB. Þetta bendir til nokkurrar óvissu í líkaninu en einnig er það vegna takmarkaðra upplýsinga um nýliðun. Niðurstöður líkansins benda til þess að stofninn hafi stækkað frá árinu 2000 og er nú metinn sá stærsti síðan árið 1991 (22. mynd). Veiðialag stofnsins er við kjörsókn, með gátmörk F_{MSY} ($F_{0,1} = 0,22$).



21. mynd. Skarkoli. Frávik stofnmatslíkans, bæði fyrir aldursskiptan afla og stofnvísitölur úr stofnmælingu að vori (SMB).



22. mynd. Skarkoli. Niðurstöður stofnmats árið 2021. Niðurstöður eru sýndar fyrir hrygningarstofn (svört lína) og veiðistofn (brotin lína), fiskveiðidánartölu og nýliðun (3 ára) í fjölda.



23. mynd. Skarkoli. Endurlitsgreining sem sýnir stöðugleika í mati stofnmatslíkansins fimm ár aftur í tímann. Niðurstöður eru sýndar fyrir hrygningarstofn (neðri ferill) og veiðistofn (efri ferill), fiskveiðidánartölu og nýliðun (3 ára).

3. tafla. Skarkoli. Niðurstöður úr aldurs-aflalíkani. Metin stærð veiðistofns (tonn), stærð hrygningarstofns (tonn), nýliðun (3 ára í milljónum), fiskveiðidánarstuðuls (F) auk inntaksgögnum fyrir afla. Framreikingar eru gefnir 3 ár fram í tímann (skáletrað).

ÁR	VEIÐISTOFN	AFLI	HRYGNINGARSTOFN	NÝLIÐUN	F
1991	37 585	10 713	21 571	24.4	0.486
1992	36 793	10 464	21 937	33.7	0.534
1993	45 268	12 061	26 464	36.9	0.515
1994	43 305	11 827	23 046	19.2	0.495
1995	40 531	10 604	23 937	19.3	0.433
1996	39 225	11 241	23 972	15.6	0.556
1997	33 664	10 651	20 590	12.9	0.568
1998	28 516	7 428	17 942	12.1	0.386
1999	27 291	7 142	17 206	11.7	0.442
2000	24 089	5 252	15 501	14.9	0.388
2001	25 434	4 923	15 551	17.6	0.349
2002	27 713	5 139	16 355	16.8	0.332
2003	29 523	5 258	17 594	16.1	0.326
2004	32 604	5 706	19 598	12.7	0.290
2005	32 009	5 802	20 204	15.7	0.269
2006	33 501	6 363	20 923	15.7	0.326
2007	33 460	5 794	20 958	13.0	0.263
2008	33 650	6 693	21 561	14.2	0.316
2009	33 962	6 310	22 131	18.9	0.280
2010	35 630	5 963	22 330	18.5	0.284
2011	37 036	4 914	22 623	14.6	0.221
2012	40 531	5 883	25 735	16.3	0.241
2013	43 087	5 972	27 840	16.4	0.218
2014	43 172	5 923	28 430	16.3	0.204
2015	47 598	6 739	31 859	14.1	0.195
2016	47 291	7 451	32 204	13.1	0.229
2017	44 369	6 670	30 504	16.1	0.214
2018	45 296	8 318	30 831	20.8	0.283
2019	47 010	6 817	30 263	19.4	0.228
2020	50 282	7 505	32 158	16.9	0.220
2021	51 136	6 831	33 457	17.7	0.200
2022	52 596	-	34 786	17.6	0.200
2023	52 856	-	35 162	17.6	0.200

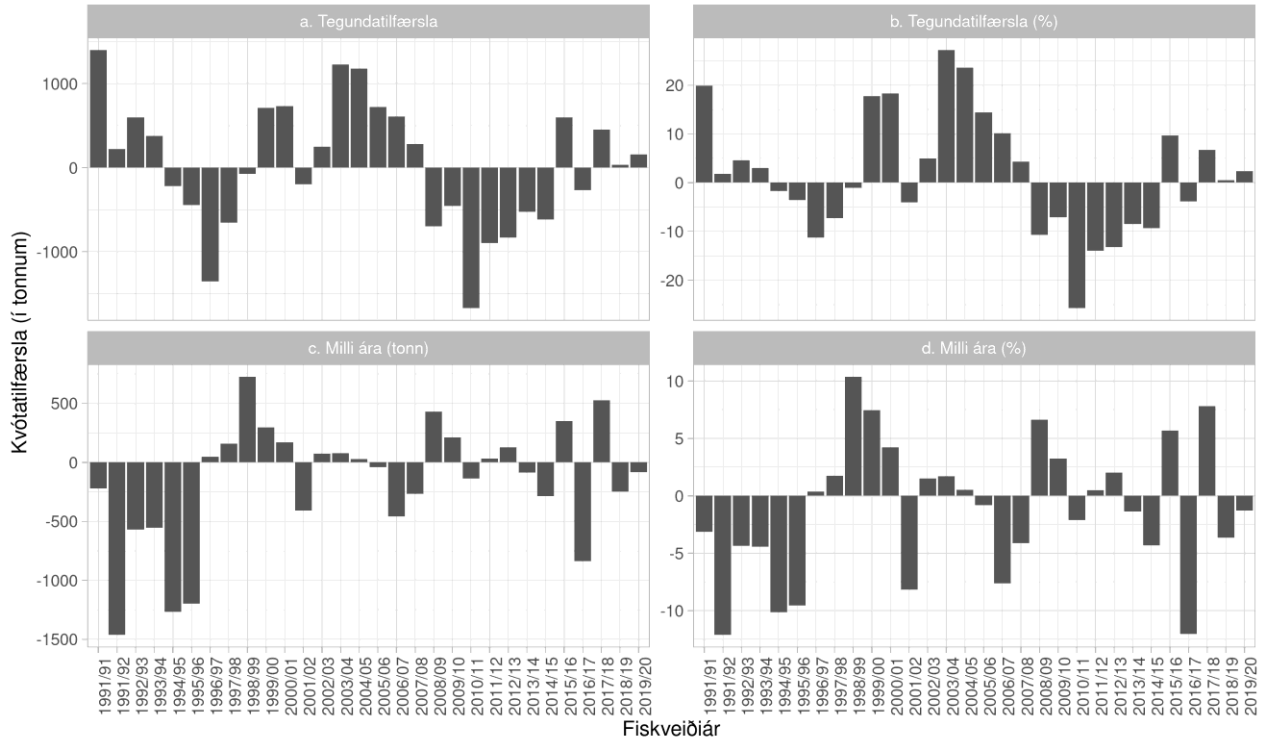
FISKVEIÐISTJÓRNUN

Atvinnuvega- og nýsköpunarráðuneytið ber ábyrgð á stjórnun fiskveiða við Ísland. Stjórnun fiskveiða er bundin í lög og árlega eru gefnar út reglugerðir sem geta verið háðar breytingum frá ári til árs. Vísindaleg ráðgjöf um fiskveiðar og nýtingu fiskistofna kemur frá Hafrannsóknastofnun og frá Alþjóða-hafrannsóknaráðinu (ICES). Fiskveiðiárið hefur verið skilgreint frá 1. september til 31. ágúst og var aflamarkskvóti fyrst settur á skarkola fiskveiðiárið 1991/1992. Fyrstu sex fiskveiðiarin var aflamarkið sett hærra en hámarksafli ráðlagður af Hafrannsóknastofnun, en frá og með fiskveiðiarinu 2010/2011 hefur útgefið aflamark verið samkvæmt ráðgjöf (4.tafla).

4. tafla. Skarkoli. Tillögur Hafrannsóknastofnunar um hámarksafla, ákvörðun stjórnvalda um aflamark og landaður afli (tonn).

FISKVEIÐIÁR	RÁÐLAGT AFLAMARK	ÚTGEFIÐ AFLAMARK	LANDAÐUR AFLI (TONN)
1991/92	10000	11000	10200
1992/93	10000	13000	12400
1993/94	10000	13000	12300
1994/95	10000	13000	11100
1995/96	10000	13000	11000
1996/97	10000	12000	10345
1997/98	9000	9000	8083
1998/99	7000	7000	7452
1999/00	4000	4000	4907
2000/01	4000	4000	4921
2001/02	4000	5000	4402
2002/03	4000	5000	5402
2003/04	4000	4500	5844
2004/05	4000	5000	6184
2005/06	4000	5000	5647
2006/07	5000	6000	6149
2007/08	5000	6500	6620
2008/09	5000	6500	6361
2009/10	5000	6500	6389
2010/11	6500	6500	4843
2011/12	6500	6500	5822
2012/13	6500	6500	5932
2013/14	6500	6500	6030
2014/15	7000	7000	6237
2015/16	6500	6500	7619
2016/17	7330	7330	6369
2017/18	7103	7103	8208
2018/19	7132	7132	7096
2019/20	6985	6985	7177
2020/21	7037	7037	

Á 24. mynd eru sýndar nettó tilfærslur kvóta eftir fiskveiðiárum. Árin 2002-2008 (jákvæð gildi á 24. mynd) var nettó tilfærsla á kvóta annarra tegunda yfir í skarkolakvóta, hins vegar breyttist þetta á árunum 2009-2015 þegar skarkolakvóti færðist yfir til annarra tegunda. Á síðustu fimm fiskveiðiárum hefur tilfærsla milli skarkolakvóta og kvóta annarra tegunda verið lítil og sveiflukennd. Tilfærsla skarkolakvóta milli ára hefur einnig verið sveiflukennd og innan -10 til 12% marka (24. mynd).



24. mynd. Skarkoli. Nettó tilfærsla á kvóta eftir fiskveiðiárum. Tilfærsla milli tegunda (efri myndir): Jákvæð gildi tákna tilfærslu á kvóta annarra tegunda yfir á skarkola en neikvæð gildi tilfærslu skarkolakvóta á aðrar tegundir. Tilfærsla milli ára (neðri myndir): Nettó tilfærsla kvóta á viðkomandi fiskveiðiári.