

HUMAR – NORWAY LOBSTER

Nephrops norvegicus

RÁÐGJÖF – ADVICE

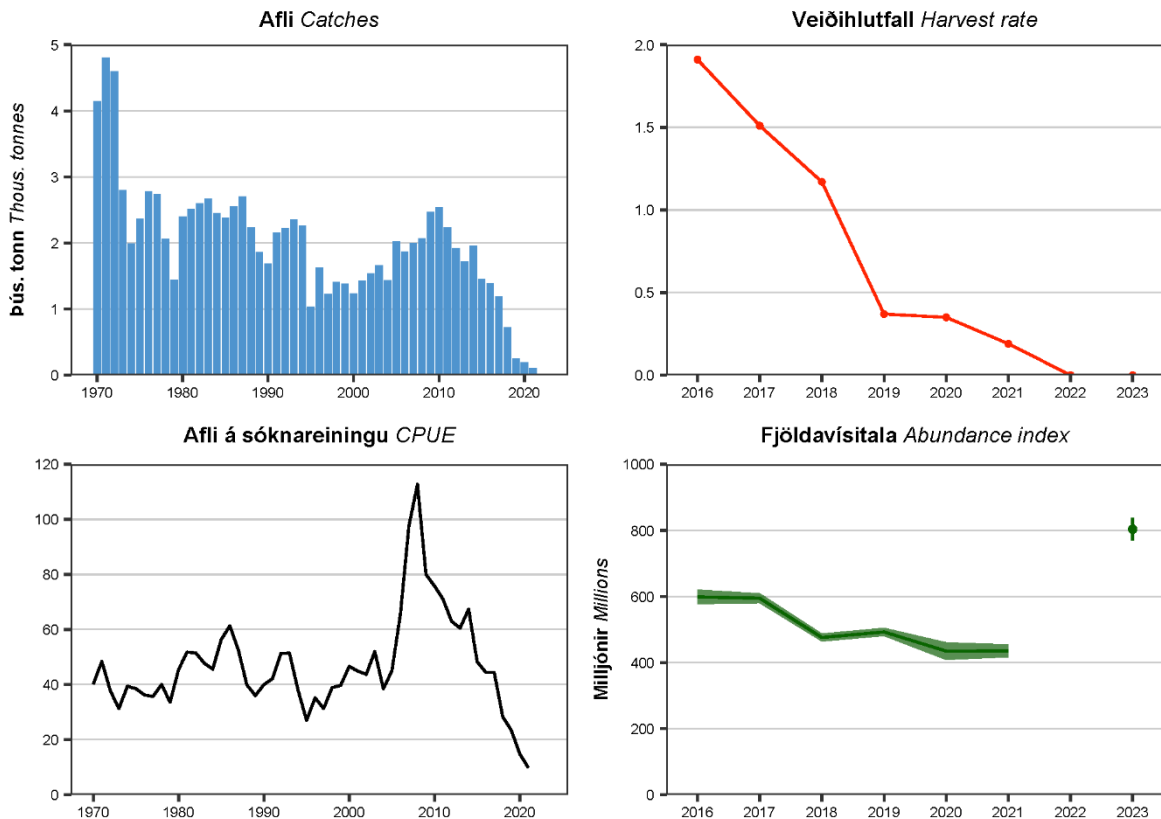
Hafrannsóknastofnun leggur til í samræmi við varúðarsjónarmið að humarveiðar verði ekki heimilaðar árin 2024 og 2025. Hafrannsóknastofnun leggur jafnframt til að áfram verði í gildi reglugerð nr. 186/2020 um bann á veiðum með fiskibotnvörpu á afmörkuðum svæðum í Breiðamerkurdjúpi, Hornafjarðardjúpi og Lónsdjúpi til verndar humri.

MFRI advises that when the precautionary approach is applied, there should be zero catches in 2024 and 2025. Additionally, MFRI advises that regulation from 2020 remain in effect that prohibits bottom trawling in areas in Breiðamerkurdjúp, Hornafjarðardjúp and Lónsdjúp for the protection of Norway lobster.

STOFNÞRÓUN – STOCK DEVELOPMENT

Hafrannsóknastofnun getur ekki metið stöðu stofnsins og veiðiálag m.t.t. aðgerðarmarka hámarksafkrasturs (MSY) og varúðarnálgunar (PA) þar sem viðmiðunarmörk hafa ekki verið skilgreind. Stofninn er þó talinn vera fyrir neðan möguleg varúðarmörk.

MFRI cannot assess the stock and exploitation status relative to the maximum sustainable yield (MSY) and precautionary approach (PA) reference points because the reference points are undefined. However, the stock is considered to be below any potential reference points.



Humar. Humarafli, veiðihlutfall (fjöldi veiddra humra deilt með fjölda úr stofnmælingu), afli á sóknareiningu og stofnstærð í fjölda metin með humarholumyndatöku. Græn svæði sýna 95% öryggismörk.

Norway lobster: Catches, harvest rate (sum of landings in numbers, divided by total abundance), catch per unit effort (CPUE), stock abundance (UWTV, millions; SSB proxy, 95% confidence intervals).

STOFNMAT OG GÁTMÖRK – BASIS OF THE ADVICE AND REFERENCE POINTS

Forsendur ráðgjafar Advice basis	Varúðarnálgun Precautionary approach
Aflaregla Management plan	Ekki hefur verið sett aflaregla fyrir þennan stofn There is no management plan for this stock
Stofnmat Assessment type	Byggt á tímaháðum breytingum á stofnvísitölum skv. humarholumyndatöku Trends in biomass indicators from underwater TV survey
Inntaksgögn Input data	Afli og vísitölur úr humarholumyndatöku Commercial catches, survey indices from underwater TV survey

Vegna óvissu um nýliðun og horfur er grunnur ráðgjafar er sá sami og lagt til að humarveiðar verði ekki heimilaðar árin 2024 og 2025.

In light of uncertainty in recruitment and prospects, the basis for the advice will remain the same and it is recommended that there should be zero catches in 2024 and 2025.

HORFUR – PROSPECTS

Vísitala humarhola í stofnmælingaleiðangri árið 2023 tvöfaldaðist frá árinu 2021 þegar síðast var farið í leiðangur. Lengdardreifingar humars í stofnmælingaleiðöngurum hafa hins vegar ekki greint aukningu í nýliðun. Aukning humarhola getur stafað af tvennu. Annars vegar er talið að humarholur séu greinanlegar frá því að dýrin eru um 17 mm á skjaldarlengd, sem samsvarar um þriggja ára humri, en í humarvörpu sést hann yfirleitt ekki fyrr en um 4–5 ára (25–34 mm á skjaldarlengd). Hins vegar að þegar álag á veiðislóð er lítið þá séu humarholur, sem ekki eru í ábúð, greinanlegri í lengri tíma og getur það valdið skekkju á mati á heildarfjölda humars.

The abundance index (number of burrows) almost doubled between 2023 and the last underwater TV (UWTV) survey in 2021. However, size composition data from surveys have not yet indicated incoming recruitment. This increase in abundance can have two causes. Firstly, recruitment (25–34 mm carapace length, CL, or 4-5 years of age) can normally be detected in catch and survey samples. It is expected, however, that the UWTV survey can detect burrows from animals 17 mm CL and larger or around an age of 3. Secondly, with limited fishing effort, old, uninhabited burrows remain detectable for longer duration which can cause bias in the abundance estimate.

GÆÐI STOFNMATS – QUALITY OF ASSESSMENT

Stofnmatið í ár er byggt á stofnmælingu þar sem humarholur eru taldar með neðansjávarmyndavél og hefur verið framkvæmd með sambærilegum hætti frá árinu 2016 að undanskildu árinu 2022. Stofnmælingin er talin ná utan um öll veiðisvæði humars. Veiðihlutfall, sem gefur hámarksafkastur (F_{MSY}), hefur ekki verið metið.

The abundance estimate is derived from the UWTV survey that has been conducted annually from 2016–2021 and in 2023. The survey is considered to cover all Norway lobster fishing areas. The harvest rate that generates F_{MSY} has not been estimated for this stock.

AÐRAR UPPLÝSINGAR – OTHER INFORMATION

Veiðar á humri hafa verið bannaðar frá árinu 2022 vegna bágs ástand stofnsins. Auk þess hefur verið í gildi reglugerð 186/2020 um bann á veiðum með fiskibotnvörpu á veiðisvæðum humars í Breiðamerkurdjúpi, Hornafjarðardjúpi og Lónsdjúpi til verndar humri.

The Norway lobster fishery has been closed since 2022, due to the poor state of the stock. In addition, regulation from 2020 has been in effect that prohibits bottom trawling in areas in Breiðamerkurdjúp, Hornafjarðardjúp and Lónsdjúp for the protection of Norway lobster.

RÁÐGJÖF, AFLAMARK OG AFLI – ADVICE, TAC AND CATCH

Humar. Tillögur um hámarksafla, ákvörðun stjórnvalda um aflamark og afli (tonn).

Norway lobster. Recommended TAC, national TAC, and catches (tonnes).

Fiskeveiðiar / Ár Fishing year / Year	Tillaga Rec. TAC	Aflamark National TAC	Afli Catches
1984	2 400	2 600	2 500
1985	2 300	2 400	2 400
1986	2 500	2 500	2 600
1987	2 700	2 800	2 700
1988	2 600	2 600	2 200
1989	2 100	2 100	1 900
1990	2 100	2 000	1 700
1991	2 100	2 100	2 200
1991/1992	2 100	2 100	2 200
1992/1993	2 200	2 400	2 401
1993/1994	2 200	2 400	2 261
1994/1995	2 200	2 200	1 043
1995/1996	1 500	1 500	1 632
1996/1997	1 500	1 500	1 226
1997/1998	1 500	1 200	1 400
1998/1999	1 200	1 200	1 312
1999/2000	1 200	1 200	1 256
2000/2001	1 400	1 400	1 403
2001/2002	1 500	1 500	1 577
2002/2003	1 600	1 600	1 688
2003/2004	1 600	1 600	1 466
2004/2005	1 500	1 500	1 908
2005/2006	1 600	1 800	1 946
2006/2007	1 700	1 800	1 946
2007/2008	1 900	1 900	2 000
2008/2009	2 200	2 200	1 999
2009/2010	2 200	2 200	2 456
2010/2011	2 100	2 100	2 259
2011/2012	2 000	2 100	2 130
2012/2013	1 900	1 900	1 965
2013/2014	1 750	1 750	1 983
2014/2015	1 650	1 650	1 425
2015/2016	1 500	1 500	1 536
2016/2017	1 300	1 300	1 186
2017/2018 ¹⁾	1 150	1 150	820
2019	235	²⁾	259
2020	214	214	194
2021	143	143	107
2022	0	0	0
2023	0	0	0
2024	0		
2025	0		

¹⁾ Afli haustsins 2018 meðtalinn - Includes autumn catches in 2018

²⁾ Ekkert aflamark var útgefið 2019, en leyft að veiða fluttan afla frá fyrra ári - No TAC was issued in 2019, but fishing quota transfers from previous year were allowed

HEIMILDIR OG ÍTAREFNI – REFERENCES AND FURTHER READING

- ICES. 2012. Implementation of Advice for Data-limited Stocks in 2012 in its 2012 Advice. ICES CM 2012/ACOM 68.
<http://www.ices.dk/sites/pub/Publication%20Reports/Expert%20Group%20Report/acom/2012/ADHOC/DLS%20Guidance%20Report%20012.pdf>
- MFRI Assessment Reports 2024. Norway lobster. Marine and Freshwater Research Institute, 1. mars 2024.
- Stofnmatsskýrslur Hafrannsóknastofnunar 2024. Humar. Hafrannsóknastofnun, 1. mars 2024.
- Reglugerð um tímabundið bann við veiðum með fiskibotnvörpu á veiðisvæðum humars (Reglugerð nr. 186/2020).
<https://island.is/reglugerdir/nr/0186-2020>.